



**Kommunstyrelseförvaltningen**

Malin Ullström, 0703005764  
malin.ullstrom@harnosand.se

Kommunfullmäktige

## Årsredovisning 2024, Härnösands kommun

### Förslag till beslut

Kommunstyrelseförvaltningen föreslår kommunstyrelsen föreslå kommunfullmäktige besluta

**att** godkänna Årsredovisning 2024,

**att** med anledning av synnerliga skäl inte återställa hela det negativa balanskravet som uppstått genom ökade pensionskostnader på grund av förändrad pensionsmodell, samt

**att** 46,0 mnkr av det negativa balanskravet ska återställas inom tre år.

Kommunstyrelseförvaltningen föreslår kommunstyrelsen besluta

**att** överlämna Årsredovisning 2024 till revisionen.

### Beskrivning av ärendet

Årsredovisning 2023 för Härnösands kommun har upprättats enligt Lag (2018:597) om kommunal bokföring och redovisning. Årsredovisningen har sammanställts och överlämnas till kommunstyrelsen för godkännande.

Årsredovisningen i koncept ska efter beslut i kommunstyrelsen överlämnas till revisorerna som ska revidera och avlämna en revisionsberättelse.

Årsredovisningen tillsammans med revisionsberättelsen överlämnas därefter till kommunfullmäktige för beslut.

### Måluppfyllelse

Av kommunen och koncernbolagens sex lokala inriktningar så visar en samlad bedömning av de ingående 33 målen att utvecklingen inom tre inriktningar bedöms ha skett i eftersträvd riktning och i en tillfredsställande omfattning, och i tre inriktningar bedöms ha skett i en eftersträvd riktning men inte i en tillfredsställande omfattning. Sammantaget för inriktningarna kan konstateras att en tydlig positiv förflyttning skett och prognosen om ett önskvärt resultat vid målprogrammets slut är god.

För kommunens finansiella mål så visar kommunen varken önskvärd utveckling eller tillfredsställande resultat. Resultaten visar en försämrad

Datum  
2024-09-23Dnr  
KS/2025-000153

utveckling jämfört mot föregående år och utvecklingen behöver både brytas och stärkas för att önskvärd ekonomisk ställning ska kunna uppnås vid målprogrammets slut.

### **Ekonomiskt resultat**

Härnösands kommun redovisar ett negativt resultat om -91,0 mnkr, vilket är -104,4 mnkr lägre än budgeterat resultat för året. Kommunen har 84,3 mnkr högre nettokostnader än föregående år samtidigt som skatteintäkterna och de generella statsbidragen har ökat med 24,6 mnkr. Kommunens finansnetto har påverkats negativt med 19,4 mnkr till följd av ökade räntekostnader för pensioner och lån, vilket ger ett resultat som är 79,2 mnkr lägre än för 2023.

Balanskravsresultatet uppgår till -84,4 mnkr för år 2024. Det negativa balanskravsresultatet har delvis påverkats av de för andra året tillfälligt ökade pensionskostnader på grund av förändrad pensionsmodell och ökade finansiella kostnader för pensioner till följd av ränteläget. Det uppgick till en kostnadsökning på 38,4 mnkr för året. Kostnadsökningen är tillfällig och en nedgång förväntas kommande år.

Den stora ökningen av pensionskostnader jämfört med tidigare år får anses medge synnerliga skäl för att inte en reglering av den delen av det negativa balanskravsresultatet ska göras. Ställningstagandet motiveras av att pensionsökningen beror på förändrad pensionsmodell, ett beslut som ligger utanför kommunens påverkan. Effekten av förändringen har inte varit möjlig för kommunen att varken långsiktigt budgetera för eller prognostisera för på kort sikt.

Den kommunala koncernen uppvisar ett resultat om -67,4 mnkr. Samtliga koncernbolag förutom kommunen uppvisar positiva resultat för året.

### **Bedömning av god ekonomisk hushållning**

Utifrån kraven i ägardirektiven uppnår koncernens bolag god ekonomisk hushållning för året. Samtliga koncernbolag uppnår soliditetsmålet och avkastningskravet på det egna kapitalet.

Trots både en positiv och önskvärd utveckling av riktning och omfattning av de verksamhetsmässiga inriktningarna så bedöms de finansiella målen väga tungt i den samlade bedömningen då de visat en icke önskvärd utveckling. Den samlade bedömningen för kommunen och koncernbolagen är att god ekonomisk hushållning inte uppnås.

Lars Liljedahl  
Kommundirektör

Anna Bostedt  
Chef Ekonomi-, och  
kommunledningsavdelningen

### **Bilagor**

Årsredovisning 2024, Härnösands kommun



**Kommunstyrelseförvaltningen**

Malin Ullström, 0703005764

malin.ullstrom@harnosand.se

## Årsredovisning 2024, Härnösands kommun

1. Berör beslutet individer (kvinnor/män)  
Ja  Nej
2. Om svaret är ja – vilka grupper av individer berörs?  
(tex äldre/barn/unga/företagare/funktionsnedsatta)

Ärendet Årsredovisning 2024 bedöms inte beröra specifika grupper av individer.

3. Vilka konsekvenser (både positiva och negativa) får beslutet för berörd grupp? Beskriv

Inte aktuellt.

4. Har berörd grupps synpunkter inhämtats innan beslut?

Ja  Nej

5. Om ja – beskriv på vilket sätt och vilka synpunkter som inkommit

Inte aktuellt.

Datum  
2025-03-26Dnr  
KS/2025-000153

## 6. Om nej – motivera varför inte

Inte aktuellt.

## 7. Beskriv hur beslutet bidrar till att uppfylla nämndens mål och uppdrag samt kommunens övergripande utveckling (Nämndens mål/uppdrag i verksamhetsplan, gemensamt reglemente, lagstiftning eller andra dokument som är viktiga för nämnden samt övergripande styrdokument – Översiktsplan samt tillväxtstrategi)

Upprättande av Årsredovisningen ger en sammanställd bild av nämndernas och koncernbolagens förflyttning mot uppsatta mål och i förlängningen kommunens lokala inriktningar. Utmaningar och behov av omprioriteringar för att möjliggöra en mer positiv förflyttning mot målen beskrivs i sammanställningen.

## 8. Beskriv vilken eventuell påverkan beslutet har på kommunens ekonomi

Att upprätta bokslut och ekonomisk analys bidrar till att kommunens resurser används effektivt, ändamålsenligt och långsiktigt.

## 9. Beskriv om beslutet har någon påverkan på miljö/klimat? (positiv/negativ)

Ingen  Liten  Stor

Ärendet Årsredovisning 2024 bedöms inte ha påverkan på miljö/klimat.

Datum  
2025-03-26Dnr  
KS/2025-000153

## 10. Beskriv på vilket sätt beslutet påverkar jämställdhet/jämlikhet?

Årsredovisningen visar ett ökat synliggörande av en könsfördelad redovisning för kommunen, om än i begränsad omfattning. Att synliggöra skillnader mellan olika grupper av individer är ett pågående utvecklingsarbete för organisationen.



Härnösands  
kommun



Härnösands kommun

Årsredovisning 2024

2024-12-31

# Årsredovisning 2024

## Innehållsförteckning

<b>Årsredovisning 2024</b> .....	<b>1</b>
<b>1 Inledning</b> .....	<b>2</b>
1.1 Kommunstyrelsens ordförande har ordet.....	2
1.2 Så här används pengarna .....	4
<b>2 Förvaltningsberättelse</b> .....	<b>5</b>
2.1 Översikt över verksamhetens utveckling .....	5
2.2 Den kommunala koncernen .....	6
2.2.1 Kommunen.....	7
2.2.2 Kommunala koncernföretag .....	8
2.2.3 Privata utförare .....	9
2.3 Viktiga förhållanden för resultat och ekonomisk ställning .....	10
2.3.1 Omvärldsrisker .....	10
2.3.2 Verksamhetsrisker.....	12
2.3.3 Finansiella risker.....	12
2.3.4 Pensioner .....	13
2.4 Händelser av väsentlig betydelse.....	13
2.5 Styrning och uppföljning av den kommunala verksamheten.....	17
2.5.1 Målprogram för kommunen.....	17
2.5.2 Uppsiktsplikt och intern kontroll.....	18
2.6 God ekonomisk hushållning och ekonomisk ställning .....	19
2.6.1 God ekonomisk hushållning .....	19
2.6.2 Resultat och ekonomisk ställning för den kommunala koncernen .....	28
2.6.3 Resultat och ekonomisk ställning kommunen .....	30
2.7 Balanskravsresultat .....	32
2.8 Väsentliga personalförhållanden .....	33
2.9 Förväntad utveckling.....	38
<b>3 Finansiella rapporter</b> .....	<b>39</b>
3.1 Resultaträkning.....	39
3.2 Balansräkning.....	39
3.3 Kassaflödesanalys .....	40
<b>4 Noter</b> .....	<b>42</b>
<b>5 Drifts och investeringsredovisning</b> .....	<b>57</b>
<b>6 Ekonomisk ordlista</b> .....	<b>59</b>
<b>7 Revisionsberättelse</b> .....	<b>60</b>

# 1 Inledning

## 1.1 Kommunstyrelsens ordförande har ordet

### 2024 – Ett år av utmaningar, ansvar och framtidsval

Det är i tider av utmaningar som de viktigaste besluten fattas. Härnösands kommun har under 2023 och 2024 navigerat genom en ekonomisk verklighet som förändrats i grunden. Kraftigt ökade pensionskostnader, minskade statsbidrag och en allmän kostnadsökning har skapat ett läge där vi, liksom många andra kommuner, tvingats göra svåra prioriteringar och ställningstaganden. Men vi har också valt att hålla fast vid en tydlig linje: att i möjligaste mån skydda kvaliteten i välfärden och ge våra verksamheter långsiktiga förutsättningar, snarare än att genomföra kortsiktiga och drastiska besparingar som riskerar att få negativa konsekvenser långt bortom 2024.

Den största ekonomiska utmaningen har varit pensionskostnaderna. För Härnösand innebär det en ökning på 80 miljoner kronor under 2023 och 2024 – en ökning på 70 procent på bara två år. Denna utgift är tillfällig, men samtidigt har den satt stor press på kommunens ekonomi. Vi har varit fullt medvetna om att detta skulle komma, men att anpassa en hel organisation efter en tillfällig topp i kostnader vore inte ansvarsfullt. Därför valde fullmäktige redan 2023 att tillfälligt sänka resultatmålen och ge nämnderna förutsättningar att se långsiktigt på sin verksamhet.

Samtidigt har statsbidragen minskat. Sveriges Kommuner och Regioner (SKR) beräknar att det saknas 30 miljarder kronor i välfärden, och vi ser att vi inte är ensamma om vår situation – från att bara en handfull kommuner haft svårt att uppfylla balanskravet 2021, till att över 100 kommuner nu går med underskott. I princip alla regioner befinner sig i samma läge. Det är ett tecken på att hela systemet är under press, och vi menar att staten behöver ta ett större ansvar. Statsbidragen bör åtminstone inflationssäkras för att inte urholka kommunernas ekonomi ytterligare.

Men trots den ekonomiska pressen har vi valt att inte stirra oss blinda på siffrorna. Välfärd handlar om människor – om barnen i förskolan, de äldre som behöver omsorg och alla de som dagligen är beroende av kommunens tjänster. Att i ett läge av tillfälliga kostnadsökningar tvinga nämnderna till sträng budgetföljsamhet hade inneburit drastiska nedskärningar som på sikt kunnat få allvarliga konsekvenser. Vår strategi har varit tydlig: att låta nämnderna hantera en något sämre ekonomisk situation på kort sikt för att skapa stabila och hållbara verksamheter på lång sikt. Fokus har varit att gå in i 2025 på en hållbar nivå med en ekonomi som uppfyller såväl balanskrav som god ekonomisk hushållning.

Detta har varit en medveten och väl förankrad strategi, beslutad av fullmäktige. Jag, vi i majoriteten, har känt oss trygga i detta, alternativet hade nämligen varit katastrofalt. I vårt län har kommunledningar i nästan alla kommuner resonerat på exakt samma sätt. Samtidigt kan jag konstatera att det bara är i Härnösand som debattnivån varit så uppskruvad och där fullmäktiges granskande organ stått i fronten. Jag har heller aldrig upplevt att fullmäktiges beslut överprövats på det sätt vi kunnat bevittna under det senaste året.

Härnösands kommuns ekonomi behöver anpassas till en föränderlig värld. Demografin förändras snabbt – färre barn föds, invånarantalet förväntas minska i relativt hög takt, samtidigt som andelen äldre ökar. Det är en ekvation som är svår, men en utveckling som de flesta kommunerna i landet också brottas med. Det är en utveckling som vi också behöver anpassa oss ekonomiskt till, där vi anpassar oss efter framtidens behov. Vi måste både effektivisera och prioritera för att säkerställa en god välfärd även i framtiden.



Kommunfullmäktiges beslut att satsa på äldres hälsa genom initiativet "Hälsosamma och friska Härnösand" har fått stor positiv uppmärksamhet i Kommunsverige. Med finansiering från Utfallsfonden är detta en innovativ insats för att möta den demografiska utmaningen, och den följs med intresse av forskare vid Lunds universitet. Om satsningen visar sig stärka hälsa och självständighet hos våra äldre, kan den bli en viktig pusselbit i arbetet för en långsiktigt hållbar välfärd.

Men, mitt i alla dessa utmaningar får vi inte glömma det dagliga arbetet som görs i Härnösand. Varje dag, dygnets alla timmar, ser vi insatser som gör skillnad – i äldreomsorgen, i skolan, i våra samhällstjänster, i fritidsverksamheter, i våra förskolor, i kulturverksamheterna, ja oavsett var man arbetar så har varje medarbetare gjort sitt yttersta för att skapa mervärde för Härnösands invånare. Kommunens medarbetare har fortsatt att leverera, trots ett stundtals högt tonläge och ett debattklimat som riskerar att vara demoraliserande. Det är deras arbete som gör att vi kan säga att vi, trots allt, fortfarande står starka.

Tack till alla som bidragit till 2024 års verksamhet!

Andreas Sjölander (S)

Kommunstyrelsens ordförande

## 1.2 Så här används pengarna

100 kr i skatt till kommunen användes under året så här:

	2024	2023	2022
Vård & omsorg	35	34	35
Skola, barn & ungdom	27	28	28
Förskola & barnomsorg	9	9	9
Infrastruktur & skydd m.m.	9	9	9
Fritid & kultur	6	6	6
Individ- & familjeomsorg	6	6	6
Politisk verksamhet	2	2	2
Affärsverksamhet	3	3	2
Särskilt riktade insatser	2	2	2
Vuxenutbildning & övrig utbildning	1	1	1
	<b>100</b>	<b>100</b>	<b>100</b>

	2024		2023	
<b>KOMMUNENS INTÄKTER</b>	<b>mnkr</b>	<b>%</b>	<b>mnkr</b>	<b>%</b>
Skatteintäkter	1 355,3	57%	1 347,7	57%
Generella statsbidrag och utjämning	644,6	27%	627,7	27%
Bidrag	212,5	9%	203,7	9%
Övriga intäkter	39,2	2%	50,4	2%
Taxor och avgifter	46,9	2%	42,9	2%
Hyor och arrenden	45,0	2%	39,8	2%
Försäljning av verksamheter	50,8	2%	37,3	2%
<b>Total</b>	<b>2 394,3</b>	<b>100%</b>	<b>2 349,5</b>	<b>100%</b>

	2024		2023	
<b>KOMMUNENS KOSTNADER</b>	<b>mnkr</b>	<b>%</b>	<b>mnkr</b>	<b>%</b>
Personalkostnader	-1 487,8	60%	-1 434,8	61%
Entreprenader och köp av verksamhet	-323,5	13%	-322,0	14%
Lokalhyror	-166,7	7%	-127,5	5%
Övriga kostnader	-184,9	7%	-157,8	7%
Material	-71,6	3%	-74,2	3%
Tjänster	-80,1	3%	-75,2	3%
Bidrag	-73,4	3%	-71,7	3%
Avskrivningar	-97,3	4%	-98,0	4%
<b>Total</b>	<b>-2 485,3</b>	<b>100%</b>	<b>-2 361,3</b>	<b>100%</b>

## 2 Förvaltningsberättelse

Förvaltningsberättelsen syftar till att ge en övergripande bild över den kommunala koncernen och kommunen för räkenskapsåret 2024.

### 2.1 Översikt över verksamhetens utveckling

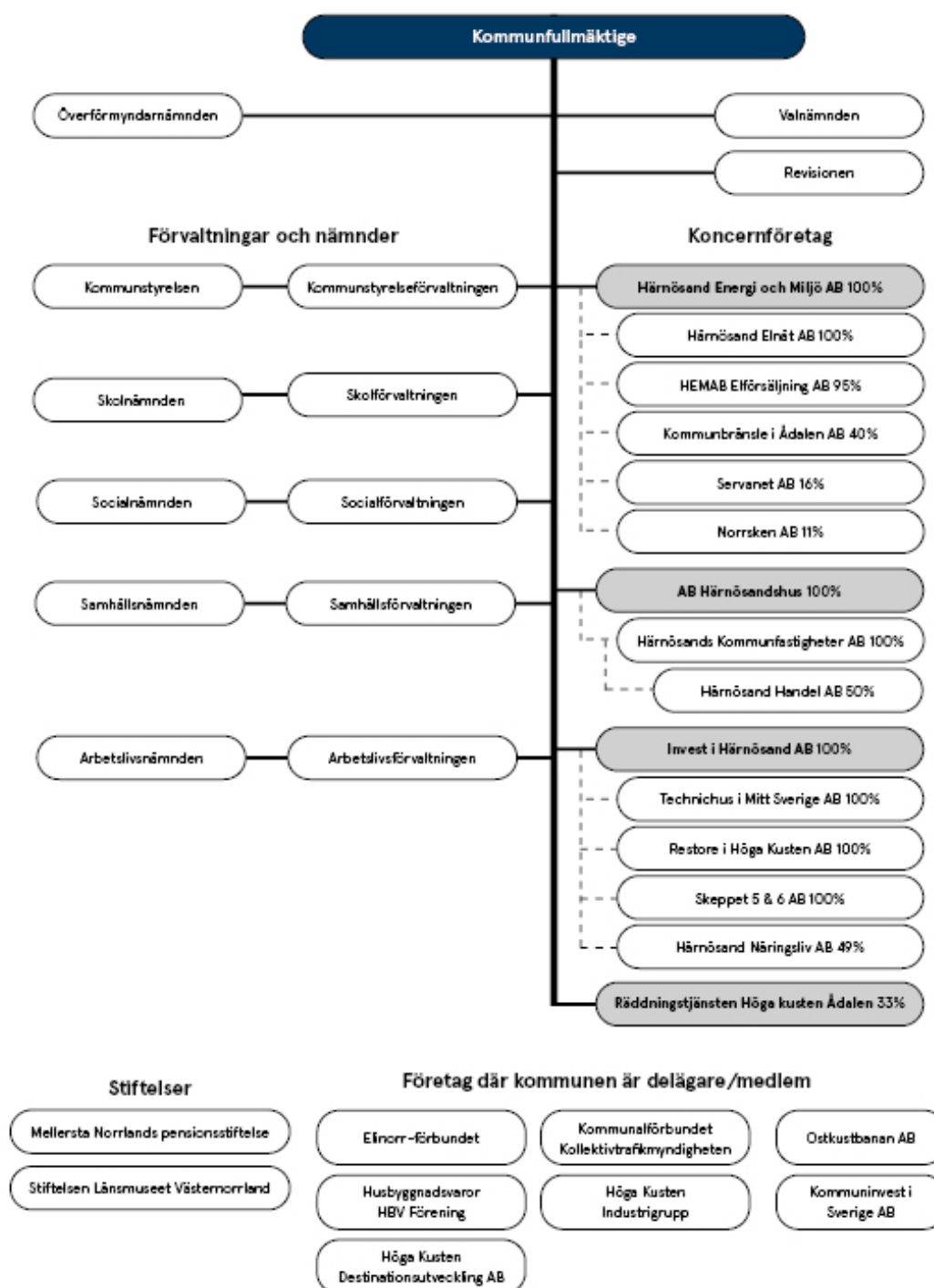
I tabellen nedan lämnas en översikt över verksamhetens utveckling för åren 2020-2024.

FEM ÅR I SAMMANDRAG	2024	2023	2022 Finansiell leasing	2022	2021	2020
Folkmängd 31/12	24 515	24 654	24 879	24 879	25 012	25 114
Total skattesats, %	34,6	34,6	34,6	34,6	34,6	34,6
varav kommunal skattesats, %	23,3	23,3	23,3	23,3	23,3	23,3
<b>KONCERN</b>						
Årets resultat, mnkr	-67,4	-3,7	53,7	81,6	46,0	110,5
Årets resultat, mnkr*	-67,4	-3,7	43,7	71,6	55,2	75,9
Soliditet, %	21,8	24,9	25,3	27,2	26,9	26,2
Nettoinvesteringar, mnkr	478,3	282,6	343,5	341,9	220,2	189,3
Antal tillsvidareanställda	2 376	2 364	2 311	2 311	2 133	2 073
<b>KOMMUN</b>						
Verksamhetens nettokostnad, mnkr	-2 017,7	-1 933,4	-1 808,0	-1 840,1	-1 811,3	-1 676,5
Skatteintäkter och generella statsbidrag, mnkr	1 999,9	1 975,3	1 881,0	1 881,0	1 813,1	1 735,8
Verksamhetens nettokostnadsandel av skatteintäkter och gen. statsbidrag, %*	100,9	97,9	96,1	96,6	99,9	96,6
Finansnetto, mnkr*	-73,3	-53,9	-33,9	1,0	3,0	2,0
Årets resultat, mnkr	-91,0	-11,9	39,1	41,9	4,8	61,4
Årets resultat, mnkr*	-91,0	-11,9	29,1	31,9	14,0	26,8
Tillgångar, mnkr	1 950,7	1 975,3	1 897,2	1 169,9	1 127,2	1 120,4
Tillgångar per invånare, kr	79 572	80 120	76 257	47 023	45 066	44 612
Skulder, avsättningar, mnkr	1 609,9	1 459,1	1 369,2	742,0	741,2	735,3
Skulder, avsättningar per invånare, kr	65 669	59 184	55 034	29 824	29 634	29 278
Eget kapital, mnkr	340,8	516,1	528,0	427,9	385,9	385,0
Soliditet, %	17,5	26,1	27,8	36,5	34,2	34,4
Investeringsvolym, mnkr	203,5	174,2	98,4	83,0	42,9	62,9
Avskrivningar, mnkr	-97,3	-98,0	-91,5	-45,1	-42,9	-48,7
Antal tillsvidareanställda	2 132	2 122	2 062	2 062	1 886	1 853
Antal årsarbetare tillsvidareanställda	2 120	2 112	1 978	1 978	1 841	1 815

\*) Jämförelsestörande poster

## 2.2 Den kommunala koncernen

# Den kommunala koncernen



Koncernerna för HEMAB, AB Härnösandshus och Invest i Härnösand AB samt Härnösands del i Räddningstjänsten Höga Kusten-Ådalen (33%) ingår i den kommunala koncernen (nedan kallat koncernen). De bedöms ha en särskild betydelse för kommunens ekonomi eller verksamhet. Det finns kommunala koncernföretag (se organisationsschemat) som inte ingår i de sammanställda räkenskaperna. Dessa bolag uppfyller inte kriterierna för att upptas i, och återfinns därför inte i, de sammanställda räkenskaperna. Inget fristående företag anses ha särskild ekonomisk betydelse för kommunkoncernen.

## 2.2.1 Kommunen

Härnösands kommun är organiserad i fem nämnder.

### **Kommunstyrelsen**

Kommunstyrelsen är kommunens ledande politiska förvaltningsorgan med helhetsansvar för kommunens verksamheter, utveckling och ekonomiska ställning. Den övergripande uppgiften är att leda, samordna och styra uppföljningen av kommunens ekonomi och verksamheter. Kommunstyrelsen är anställnings-, löne- och pensionsmyndighet och ansvarar för frågor som rör förhållandet mellan kommunen som arbetsgivare och dess arbetstagare.

### **Arbetslivsnämnden**

Arbetslivsnämnden är kommunens nämnd för arbetsmarknad, vuxnas lärande och mottagning av nyanlända. Nämnden har ansvar för vuxenutbildning i form av Kommunal vuxenutbildning (Komvux), Lärvux, Svenska för invandrare (SFI), samhällsorientering för nyanlända (SO) samt för Yrkehögskolan. Även mottagning av nyanlända samt sysselsättning för personer som står långt från arbetsmarknaden ingår i nämndens uppdrag.

### **Samhällsnämnden**

Samhällsnämnden ansvarar för miljöarbete, fysisk planering, bygglov, mark och fastighetsfrågor, mätningssuppgifter, gator och parker, naturvård, miljö- och hälsoskydd samt livsmedelskontroller. I samhällsnämndens ansvarsområde ingår även fritids- och ungdomsverksamhet, däribland drift av fritids- och friluftsanläggningar samt Härnösands ungdomsgård.

### **Skolnämnden**

Skolnämnden ansvarar för utbildning av barn och ungdomar i åldern 1-21 år. Skolnämndens verksamheter omfattar förskola, pedagogisk omsorg, öppen förskola, förskoleklass, fritidshem, grundskola, anpassad grundskola, gymnasieskola, anpassad gymnasieskola samt den kommunala Musik- och kulturskolan.

### **Socialnämnden**

Socialnämndens uppgift är att erbjuda enskilda och familjer stöd i sin livsföring. Nämnden ska också verka för en god vård och omsorg för äldre och personer med funktionsvariationer samt bedriva verksamhet som ger stöd för den enskilde att leva ett självständigt och aktivt liv i gemenskap med andra. Socialnämnden fullgör kommunens uppgifter inom socialtjänsten beträffande stöd och service till personer med funktionsvariationer, den kommunala hälso- och sjukvården, bistånd, insatser mot missbruk och omsorg om barn och ungdom. Nämnden ansvarar även för kommunens familjerådgivning.

## Mandat i kommunfullmäktige

Parti	Mandat	%
Socialdemokraterna	17	38,5
Moderaterna	7	16,0
Sverigedemokraterna	6	13,1
Centerpartiet	4	10,2
Vänsterpartiet	3	7,8
Miljöpartiet de gröna	3	6,9
Kristdemokraterna	2	4,0
Liberalerna	1	3,2
Övriga partier	0	0,3
<b>Totalt</b>	<b>43</b>	<b>100</b>

Valdeltagandet i kommunen uppgick vid valet 2022 till 81,18 procent.

### 2.2.2 Kommunala koncernföretag

#### AB Härnösandshus med dotterbolag

Bolaget AB Härnösandshus har till uppgift att främja bostadsförsörjningen i Härnösands kommun genom att erbjuda Härnösandsborna attraktiva, trygga, klimatsmarta och prisvärda hyresrätter inom Härnösands kommun, samt äga ändamålsenliga och tillgängliga lokaler för kommunens olika verksamheter, så kallade publika fastigheter. Bolaget har ett helägt dotterbolag, Härnösand Kommunfastigheter AB.

#### Härnösand Energi och Miljö AB, HEMAB, med dotterbolag

Bolaget Härnösand Energi och Miljö AB har som grundläggande uppgift att tillhandahålla teknisk infrastruktur med tillhörande produkter och tjänster i Härnösand, enligt god teknisk praxis och med optimalt resursutnyttjande, affärsmässig inriktning och med största miljöhänsyn. Kunderna ska erbjudas moderna och hållbara produkter och tjänster med hög leveranssäkerhet och god kvalitet inom elförsörjning, dricksvattenproduktion, avloppsrening och avfallshantering. Konkurrenskraftiga, och för Härnösand gynnsamma, priser och taxor ska prioriteras före hög avkastning. Bolaget har fem dotterbolag (Härnösand Elnät AB, HEMAB Elförsäljning AB, Kommunbränsle i Ådalen AB, Servanet AB, samt Norrsken AB).

#### Invest i Härnösand AB med dotterbolag

Bolaget Invest i Härnösand AB har till uppgift att verka för att näringslivet utvecklas i Härnösands kommun. Det sker genom att initiera och stödja utvecklingsprojekt i linje med kommunens vision och de kommungemensamma mål som kommunfullmäktige fastställt. Bolaget har fyra dotterbolag (Technichus i Mittsverige AB, Restore i Höga Kusten AB, Skeppet 5 & 6 AB, samt Härnösand Näringsliv AB).

#### Räddningstjänsten i Höga Kusten-Ådalen

Räddningstjänsten Höga Kusten-Ådalen är ett kommunalförbund mellan kommunerna Sollefteå, Kramfors och Härnösand. Förbundet ska inom sina medlemskommuner skydda och rädda människor, egendom och miljö. Genom förebyggande arbete ska förbundet även minska sannolikheten för att bränder och andra olyckor inträffar, samt minska konsekvenserna av inträffade händelser.

### 2.2.3 Privata utförare

Privata utförare definieras i kommunallagen som en juridisk person eller enskild individ som har hand om vården av en kommunal angelägenhet. En kommunal angelägenhet är sådant kommunen självt skulle ha genomfört gentemot medborgare, men som kommunen istället upphandlat privata aktörer att utföra. En privat utförare är en helt privat aktör utan kommunalt ägande, kommunala företag inkluderas därmed inte i begreppet privata utförare. En kommun kan även uppdra åt annan kommun eller region att utföra uppgifter för sin egen räkning, denna typ av samverkan benämns avtalssamverkan.

Kommunens nämnder har under årets haft avtal med privata utförare enligt följande:

Kommunstyrelsen har för verksamhetsåret 2024 inga avtal med privata utförare. Avtalssamverkan finns inom kommunstyrelsens ansvarsområde/organisation för överförmyndarens verksamhet, men i denna är Härnösands kommun utförare. Ingen avtalssamverkan finns där andra kommuner eller regioner utför uppgifter som åligger kommunstyrelsen.

Arbetslivsnämnden har avtal med fem externa utförare, tre inom teoretisk utbildning och två inom yrkesutbildning. Uppföljningar sker vid behov, och utförarna lämnar en årlig kvalitetsrapport som följs av ett samtal om kvaliteten. I huvudsak bedrevs utförarnas verksamhet enligt gällande avtal och mål under 2024. I ett fall har utföraren inte kunnat leverera enligt planen för året, dialog med utföraren pågår för att hitta en lösning. Under 2025 kommer utföraren att vidta åtgärder för att genomföra utbildningsstarter enligt plan. En tydlig implementerings- och uppföljningsplan finns och följs.

Samhällsnämnden har haft avtal med två privata aktörer under året. Under 2024 behövdes inga avtal förnyas, under 2025 kommer ett avtal att förnyas genom upphandling. Uppföljning inom avtal har genomförts vid minst två tillfällen per avtal.

Inom skolnämndens verksamhetsområde finns, efter att en fristående enhet under året valt att avveckla verksamheten, numera nio fristående förskolor i Härnösands kommun. Dessa förskolor ansvarar för cirka en fjärdedel av kommunens 1-5 åringar som har sin placering på förskola. Det är kommunen som godkänner huvudman för att starta eller utöka fristående förskola. Kommunen har därmed också tillsynsansvaret för verksamheten, till skillnad mot skolverksamhet där Skolinspektionen godkänner huvudman och har tillsynsansvar. Regelbunden tillsyn för fristående förskolor i Härnösands kommun sker vartannat år. Vid 2024 års tillsyn var fokus inom ramen för läroplanens kapitel Omsorg, utveckling och lärande samt uppföljning av dokumentation av det systematiska kvalitetsarbetet.

Inom socialnämnden fanns under 2024 en aktör inom Lagen om valfrihet (LOV), inom hemtjänsten. Uppföljning av den privata utföraren har skett kvartalsvis genom samverkan på tjänstemannanivå. Vid uppföljningen diskuteras exempelvis arbetssätt, utbildningsbehov, utvecklingsfrågor och löpande kvalitetsarbete. Nämnden har delgivits information om avvikelser, inkomna synpunkter och verksamhetsberättelse från den privata utföraren. I den löpande uppföljning som sker till nämnd avseende till exempel ekonomi redovisas den privata utföraren för sig. I den utredning som gjorts under året avseende bland annat hemtjänsten, har även den privata utföraren inkluderats.

#### 2.2.3.1 Förändringar under året

Kommunfullmäktige beslutade vid sammanträdet i november att uppdra till kommunfullmäktiges presidium att inleda ett arbete för att avveckla arbetslivsnämnden per den 30 juni 2025. (KF 2024-11-25, §144)

## 2.3 Viktiga förhållanden för resultat och ekonomisk ställning

### 2.3.1 Omvärldsrisker

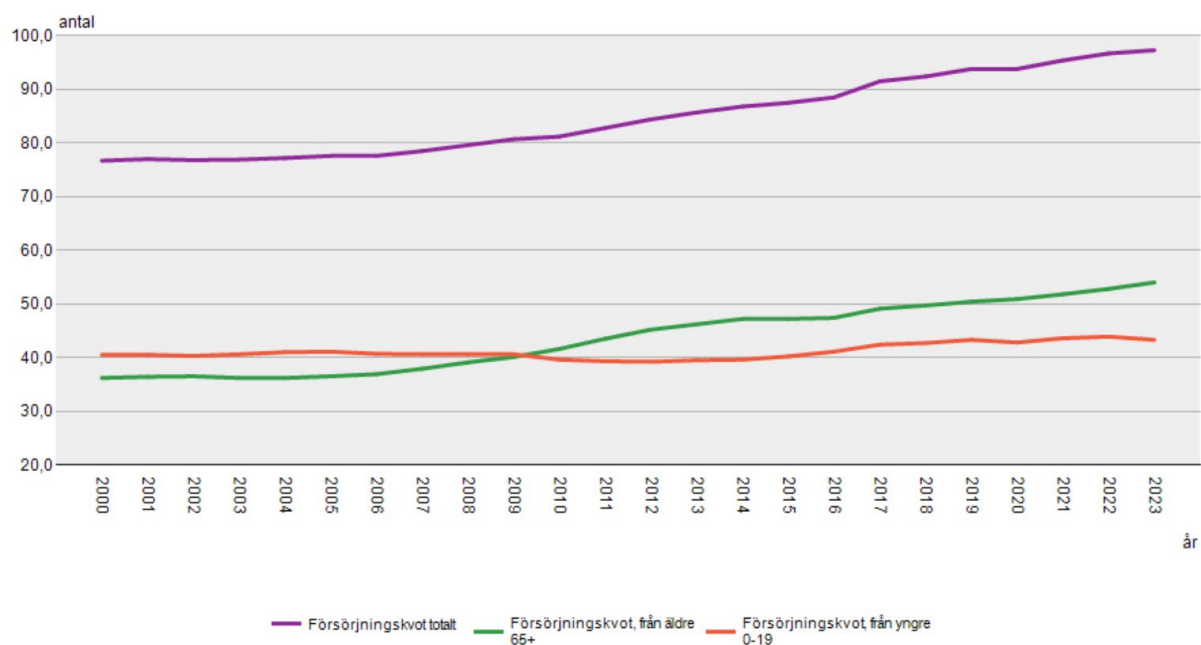
Identifierad risk	Beskrivning	Organisatorisk enhet	Hantering av risk
Demografisk utveckling	Befolkningen minskade under 2024 med 139 personer. Prognoserna visar en förväntad fortsatt minskning. Konsekvensen av minskningen blir minskade intäkter från skatter och statsbidrag. Antalet invånare som tillhör någon av grupperna barn, unga och äldre ökar snabbare än gruppen som är i arbetsför ålder vilket leder till ett högt demografiskt tryck. Detta innebär att behovet av resurser för upprätthållande av välfärden på dagens nivå ökar snabbare än skatteintäkterna.	Kommunala koncernen	För att koncernen ska upprätthålla och utveckla en långsiktigt hållbar ekonomi behöver verksamheterna effektivisera och minska kostnaderna. Samtidigt måste den digitala och automatiserade utvecklingen av tjänster inom välfärden intensifieras. Stöd till etablering av företag för att öka antalet arbetstillfällen som ger ökad inflyttning prioriteras. En strategisk och kraftfull satsning på "Ett hälsofokuserat och friskare Härnösand" med finansieringsstöd av Utfallsfonden tar sikte på att fler äldre personer i Härnösand ska kunna bibehålla och återerövra hälsa och självständighet samtidigt som behoven av hemtjänst minskar i motsvarande grad.
Arbetsmarknad	Den digitala omställningen och konsekvenserna av pandemin har medfört en omstrukturering av arbetsmarknaden. Antalet instegsjobb för ungdomar har minskat. Förändrade behov i samhället medför högre ställda krav på kompetens, vilket skapar risk för långtidsarbetslöshet i grupper med lägre utbildningsnivå eller inte matchningsbar kompetens.	Kommunala koncernen	Kompetenshöjande insatser för befintlig personal inom organisationen krävs för att matcha utvecklingen i samhället. Studievägledning och utbildningsinsatser behövs som höjer och matchar nuvarande och framtida behov av kompetens i kommunen/regionen.
Samhällsekonomi	Det världspolitiska läget och den samhällsekonomiska situationen väntas fortsatt sätta press på offentlig sektor.	Kommunala koncernen	Öka organisationens omställningsförmåga och planering för olika typer av scenarier, grundat i omvärldsbevakning och löpande prognoser.
Klimatpåverkan	Förändringar i klimatet väntas medföra stora utmaningar för invånare och verksamheter. Förebyggande åtgärder är avgörande för att minimera konsekvenser på lång sikt.	Kommunala koncernen	Arbetet med klimatanpassning ska bedrivas kontinuerligt och vara en naturlig del i beslutsunderlag vid samhällsplanering och investeringar.
Brister i informations-, IT- och cybersäkerhet	Risk för bristande förmåga att möta lagkrav, bevara tillit, undvika negativa händelser samt möta verksamhetens behov av en säker digitalisering.	Kommunen	Vidareutveckla det strategiska och systematiska säkerhetsarbetet inom information-, IT- och cybersäkerhet.



Befolkningen fortsatte att minska under 2024 (-139 personer). De största minskningarna består av utflyttningar till andra län (-716) och utflyttningar till kommuner inom vårt eget län (-413). Totalt flyttade 37 personer fler från, än till, Härnösand under året (1241 resp. 1204 personer). I kommunen föddes 199 barn, samtidigt avled 302 personer vilket ger ett negativt födelseöverskott (-103). Folkmängden i Härnösand uppgick vid årsskiftet till 24 515 personer.

### Demografisk försörjningskvot

Demografisk försörjningskvot är ett mått som visar hur många personer det finns utanför den arbetsföra befolkningen jämfört med personer i arbetsför ålder. Om kvoten är högre än 100 betyder det att det är fler som ska försörjas än som försörjer. Om den är under 100 betyder det att det är fler som försörjer. En total försörjningskvot på exempelvis 77 innebär att på 100 personer i arbetsför ålder så finns det 77 personer som är yngre eller äldre. Ju högre tal detta mått visar desto tyngre är försörjningsbördan. Försörjningskvoten i Härnösand var 2023 97,3 varav 54,0 från äldre (65+) och 43,3 från yngre (0-19 år).



Måttet är rent demografiskt och tar bara hänsyn till antalet personer i olika åldrar. Hur många personer som i praktiken arbetar beaktas inte i beräkningen. Arbetsför befolkning avser i denna tabell personer i ålder 20–64 år. Källa: SCB.

## 2.3.2 Verksamhetsrisker

Identifierad risk	Beskrivning	Organisatorisk enhet	Hantering av risk
Förekomst av korruption eller andra oegentligheter	Risken för korruption omfattar en bred uppsättning av oönskade beteenden och företeelser; alltifrån sådant som uppfattas som olämpligt till sådant som är olagligt.	Kommunen	Kontroll av att representationsfakturer i ekonomisystemet fungerar tillfredsställande utifrån gällande riktlinjer.
Lagen om offentlig upphandling (LOU) åtföljs inte.	Risk för bristande förmåga att reglera och skydda nyttjandet av offentliga medel, tillse att de konkurrensmöjligheter som finns utnyttjas samt tillse att upphandling genomförs affärsmässigt.	Kommunen	Kontroll av att inköp genomförs enligt gällande avtal.
Bristande efterlevnad av styrdokument och beslut.	Risk för bristande efterlevnad av styrdokument och beslut vilket kan påverka den demokratiska processen då beslut, som ytterst representerar medborgarnas vilja, inte omsätts i praktiken.	Kommunen	Kontroll av att de beslut som har fattats av nämnd, styrelse och kommunfullmäktige har genomförts.

## 2.3.3 Finansiella risker

(mnkr)	Kommun	Kommun	Koncern	Koncern
	2024	2023	2024	2023
Genomsnittlig ränta %	3,73	3,33	2,61	1,88
Genomsnittlig kapitalbindningstid, år	1,14	0,41	1,36	1,37
Genomsnittlig räntebindningstid inkl derivat	1,14	0,20	1,29	1,26

Kommunen har en relativt låg skuldsättningsgrad och samtliga lån har Kommuninvest som långgivare. Den genomsnittliga räntebindningstiden uppgår till 1,14 år och den genomsnittliga kapitalbindningstiden uppgår till 1,14 år vid årets slut.

Den korta genomsnittliga räntebindningstiden medför att kommunen har en högre känslighet för stigande räntor än om räntebindningstiden varit lång. Samtidigt medför korta räntebindningstider att kommunens räntekostnader sjunker snabbare i händelse av räntesänkningar.

För kommunkoncernen som helhet är ränterisken lägre i och med att den genomsnittliga räntebindningstiden uppgår till 1,29 år och den genomsnittliga kapitalbindningstiden uppgår till 1,36 år.

Kommuninvest är som regel långgivare vilket innebär att den så kallade finansieringsrisken med den låga kapitalbindningstiden blir marginaliserad inom kommunkoncernen.

Det finns alltså utrymme inom koncernen att hantera stigande räntor under kommande år.

Varken kommunen eller kommunkoncernen är i enlighet med finanspolicyn exponerade mot utländska valutor och bär därmed ingen risk för valutaexponering.

### 2.3.4 Pensioner

<b>PENSIONS FÖRPLIKTELSE (mnkr)</b>	<b>2024</b>	<b>2023</b>
Ansvarsförbindelse inkl. särskild löneskatt (pensioner före 1998)	603,1	588,6
Avsättning inkl. särskild löneskatt (pensioner efter 1998)	337,3	268,2
Pensionsförpliktelse, tryggad	-68,3	-80,4
<b>Summa pensionsförpliktelse inkl. pensionsstiftelse</b>	<b>872,2</b>	<b>776,4</b>
Totalt kapital, pensionsstiftelse (marknadsvärderat eget kapital)	-180,8	-191,5
<b>Summa förvaltade pensionsmedel</b>	<b>-180,8</b>	<b>-191,5</b>
Återlånade medel	759,6	665,3
Konsolideringsgrad (%)	-18,7%	-23,2%

Härnösands kommun tryggar en del av sin pensionsförpliktelse i Mellersta Norrlands Pensionsstiftelse (MNP) sedan 2009. Kommunen har inga finansiella placeringar avseende pensionsmedel utöver den del som förvaltas av pensionsstiftelsen vilken är en egen juridisk person. Pensionsmedlen i pensionsstiftelsen avser att trygga pensionsförpliktelser för personer födda till och med 1942. Kommunens andel av det marknadsvärderade egna kapitalet i pensionsstiftelsen uppgår till 90,5 procent. Från och med 2024 upptas den tryggade pensionsförpliktelsen exklusive löneskatt enligt direktiv från pensionsstiftelsens revisorer.

## 2.4 Händelser av väsentlig betydelse

Den svenska ekonomin har präglats av ett svagt konjunkturläge. Trots lägre inflation och sjunkande räntor har hushållens konsumtion varit låg och ekonomin som helhet är att betrakta som svag. Offentlig sektor har med få undantag påverkats negativt av de senaste årens utveckling. Härnösands kommun avslutar sitt räkenskapsår med ett underskott och även om de nationella förutsättningarna förbättras något under 2025 krävs fortsatta åtgärder. Kommunfullmäktige valde att senarelägga beslutet om Årsplan 2025 från juni till oktober i syfte att förbättra förutsättningarna för budgetarbetet. I samband med delårsrapporteringen införde kommunfullmäktige också anställningsstopp varefter endast förvaltningschefer äger rätt att besluta om anställningar. I samband med delårsrapporteringen införde kommunfullmäktige ett anställningsstopp fram till 2024-12-31. Under denna tidsperiod har endast förvaltningschefer fått besluta om nya anställningar.

Under våren riktade den förtroendevalda revisionen och KPMG anmärkning mot skolnämnden och socialnämnden för att ha bedrivit verksamhet på ett icke ekonomiskt tillfredställande sätt under 2023. Uppföljning och budgetföljsamhet ansågs ha brustit och underskott bedömdes inte ha uppmärksamats i tid. Av liknande skäl avrådde revisionen kommunfullmäktige från att bevilja ansvarsfrihet för arbetslivsnämnden och samhällsnämnden. Vidare bedömdes kommunstyrelsen ha brustit i uppsiktsplikt och intern kontroll vad gäller kommunens nämnder. Kommunfullmäktige beslutade delvis i enlighet med revisionens rekommendation, dock inte i fråga om ansvarsfrihet. Anmärkning utfärdades till samtliga nämnder. I november 2023 beslutade kommunstyrelsen om förstärkt uppsikt under 2024 för skolnämnden och socialnämnden utifrån bristande ekonomisk följsamhet. Under 2024 utvidgades beslutet till att också omfatta arbetslivsnämnden. Den förstärkta uppsikten har bedrivits enligt plan.

**Organisation:** En omorganisation av arbetslivsförvaltningen har påbörjats som en konsekvens av minskat flyktmottagande och anpassning till nya regelverk. Beslut har fattats om arbetsmarknadsarenors avveckling och delavveckling/omdisponering av drifts- och budgetansvar inom kommunkoncernen. Exempelvis avser HEMAB att, från och med augusti 2025, överta ansvar och drift av arenan som idag arbetar på Härnösands kretsloppspark. Vidare har arenorna på fritidsbanken och entreprenaden har flyttats till samhällsnämnden. En del av arena intern service/städ flyttas till

socialnämnden och arena administration till kommunstyrelsen. I samband med budget 2025 uppdrogs kommunfullmäktiges presidium att skriva fram ett förslag om avveckling av arbetslivsnämnden under 2025. Beslutet är ännu inte formellt behandlat.

**Tillväxt, kompetensförsörjning och samhällsbyggnad:** I december meddelade statliga ISP (Inspektionen för strategiska produkter) att greentech-bolaget PTL inte beviljas tillstånd för etablering i Torsboda eftersom bolaget inte uppfyller de villkor som ställs utifrån perspektiven svenskt medborgarskap och representation i styrning, ledning och ägande. Tillståndsbeslutet överklagades utan framgång. Utvecklingsarbetet för kommande etableringar och utveckling av befintligt näringsliv fortskrider under kommunstyrelsens överinseende. Förberedelserna bedöms viktiga för både befintligt näringsliv och potentiella etableringar. Utmaningar inom kompetensförsörjning, mottagningskapacitet och samhällsbyggnad behöver fortsatt adresseras om kommunen ska expandera.

I december beslutades om förnyat fyraårigt samverkansavtal med MIUN genom delfinansiering från kommunstyrelsen och HEMAB. Avtalet utgår från Härnösands tillväxtstrategi och syftar till att utveckla kommunkoncernens verksamheter, stödja MIUN:s strategier för utbildning och forskning samt möjliggöra vidareutveckling av HEMAB:s profilområden. Kommunstyrelsen har också, utifrån målen i tillväxtstrategin, reviderat riktlinjerna för landsbygdsmedel för att förbättra förutsättningarna för föreningars engagemang och förmåga att driva utveckling. Samverkansavtal har tecknats med den ombildade föreningen HÄR handel och mötens ekonomiska förening i syfte att stötta och utveckla handeln.

Yrkeshögskolemyndigheten har beviljat kommunens ansökningar om utbildningarna Driftingenjör Elkraft, Underhållsingenjör samt Kyl- och värmepumpstekniker samt Processtekniker med vätgaskompetens. Utbildningarna startar under hösten under förutsättning att tillräckligt elevunderlag finns. Ansökan utarbetas också för utbildningarna Drifttekniker Kraft och Värme, Stadsodlare och Utbildning för fartygsbefäl klass 7. Samtliga utbildningar bedöms viktiga för länets utveckling. Under hösten startade utbildningsprojektet "Tryggad välfärd under samhällsomvandling" i Härnösands kommun. Utbildningen är ett led i arbetet med att trygga kompetensförsörjningen och vänder sig till personer som i dagsläget arbetar inom förskola eller äldreomsorg i kommunen och som behöver vidareutveckla språket och/eller yrkeskunskaperna.

Trycket på kommunens planhandläggning har varit högt de senaste åren. I syfte att öka effektiviteten har en prioriteringsordning för inkomna detaljplaneärenden tagits fram. Syftet är att detaljplaner som träffar målen i tillväxtstrategin och översiktsplanen ska prioriteras i första hand. Möjlighet för politiska omprioriteringar har säkerställts i rutinerna.

Flera planfrågor har beslutats. Exempelvis kan nu Fastlandet 2:91 och 2:93 som ägs av ICA Fastigheter utvecklas för handels- eller centrumändamål. Området ligger intill Härnösands resecentrum och ingår i handelsområdet Ankaret. Uppskattningsvis kan ca 30–40 arbetstillfällen komma att tillskapas till följd härav. Detaljplanering kan inledas för del av fastigheten Fastlandet 2:64. Härnösand Kommunfastigheter AB har lämnat in en ansökan om planbesked för en ny förskola. Köpekontrakt om 4,6 mnkr har godkänts avseende del av fastigheten Härnösand Saltvik 1:37. Härnösands kommun har brist på industrimark, och har i översiktsplanen pekat ut området kring Saltvik som ett utvecklingsområde för förtätning av industri. Skogs-/markområdet omfattar ca 56 ha, angränsar till kommunens fastighet Saltvik 2:35 och sträcker sig ner till havet. Området ligger strategiskt bra till för framtida utveckling av både industrimark och bostäder. Vidare har en avsiktsförklaring mellan kommunen och Statens bostadsomvandling godkänts gällande Härnösand Sländan 45. Ambitionen är att tillskapa nya trygghetsboenden på Brännan. Policyn för kommunalt stöd till trygghetsboenden har reviderats i syfte att stärka möjligheterna för etableringar av trygghetsboenden på landsbygden. Nybyggnationen av Myrans IP har färdigställts och invigts. Anläggningen omfattar konstgräsplan samt

en mindre naturgräsplan, en servicebyggnad med tillhörande omklädningsrum samt utrymme för servering och försäljning i samband med olika arrangemang.

Kommunen har tecknat avtal med PEAB avseende byggnation av nya Nybron. Riktpriskalkylen innefattar tidplan och genomförandebeskrivning och uppgår till 226 miljoner kronor. Oförutsedda kostnader beräknas till 15% i projektet härutöver. Kostnaden beaktas i kommunens 10-åriga investeringsplan. Förberedande lednings- och markarbete har påbörjats, liksom upprättandet av en tillfällig bro. Den nya bron beräknas vara på plats sommaren 2026.

Kommunstyrelsen har beslutat bilda ett arkivcentrum (Nordarkiv) i syfte är att verka som ett kompetenscentrum för samverkan kring kompetensförsörjning, utbildning, förvaring och drift av fysiska arkiv samt e-arkivlösningar. Arkivcentrat ska medge utrymme för andra kommuner, kommunens bolag, myndigheter och ideella föreningar att ingå, och arbetet med att teckna avsiktsförklaringar har inletts i syfte att utöka samverkan med andra aktörer inom Nordarkivs verksamhetsområde. Uppstart bedöms möjlig under år 2026.

**Större utvecklingsprojekt inom hemtjänst:** Utvecklingsprojektet *Ett hälsosammare och friskare Härnösand* har inletts inom äldreomsorgen. Avtal om flerårigt samarbete har tecknats med Utfallsfonden avseende förebyggande och hälsofrämjande arbete för medborgare som har hemtjänst. Utfallsfonden förvaltar kapital främst från Europeiska Investeringsfonden och statliga Saminvest. Genom avtalet erhåller kommunen rörelsekapital under en längre tid för att synliggöra effekter och utfall av utvecklingsarbete. Utfallsfondens finansieringsåtagande motsvarar den budget kommunen avsatt för att genomföra nödvändig organisationsutveckling och målgruppspecifika insatser i syfte att stärka personer som har hemtjänst och samtidigt minska kostnaderna för verksamheten. Om insatserna når gemensamt satta mål betalar kommunen för resultaten (utfallet). Om insatserna inte är lyckosamma kan Utfallsfonden däremot förlora hela eller delar av sin finansiering. Denna typ av finansiering kallas sociala utfallskontrakt och är ett verktyg för att pröva nya arbetssätt utan att kommunen själv uppbär hela den ekonomiska risken och för att styra insatser mot tydlig satta mål. Parterna har enats om gemensamma utfallsmål om minskat behov samt förbättring av kvalitet i hemtjänst. Om målen uppnås bedöms kommunen kunna undvika kostnader om ca 60 mnkr per år. Samarbetet beräknas pågå upp till fem år. Utfallsfonden är den första fonden av sitt slag i Sverige, men modellen har utvärderats i England med goda resultat.

**Jämställdhet och social hållbarhet:** Kommunen har ratificerat CEMR-deklarationens nio nytillkomna artiklar. Vidare har kommunen anslutit sig till länsstrategin för ett jämställt Västernorrland 2024-2027. Strategins innehåll har tillkommit genom ett samarbete mellan representanter för länets ungdomar, sakkunniga, chefer och politiker.

Härnösands kommun har tagit initiativ till nätverket "Avbrott Västernorrland". Syftet är att motverka kriminalitet och bibehålla trygghet i samhället. De brott som på andra orter visat sig följa med stora byggen och etableringar är bland annat välfärdsbrottslighet, arbetslivskriminalitet, droghandel, prostitution och ordningsstörningar. I nätverket ingår Sundsvalls och Timrå kommuner liksom Polisen, Länsstyrelsen och Torsboda Industrial Park. Nätverket verkar både strategiskt och operativt och delar idéer, kunskap och arbetsmetoder. Fler kommuner kommer att bjudas in. Härnösand har tagit initiativ till ett påverkansarbete på nationell nivå. Ett informellt nätverk av kommuner med stora etableringar har tillsammans med SKR tagit fram rapporten "Grön omställning" där förslag på nationella åtgärder inom ett antal centrala områden finns beskrivna.

En överenskommelse har tecknats med Föreningen kvinnogemenskap - Härnösands kvinno- och tjejjour i Härnösand. Syftet är att åstadkomma en långsiktig samverkan kring våldsutsatta kvinnor, barn

och unga vuxna. Samverkan gäller såväl det akuta och direkta stödet som det långsiktiga, våldsförebyggande arbetet.

Det suicidpreventiva arbetet har intensifierats i samtliga kommuner i Västernorrland. Stödmaterial för samtal och internt medvetandegörande har skapats och finns tillgängligt och i Härnösands kommun har ca 700 medarbetare utbildats. Under Suicidpreventiva dagen deltog ca 200 medborgare och representanter från olika organisationer vid föreläsningarna och ytterligare ca 100 medborgare anslöt vid Ljusmanifestationen.

Inom ramen för ANDTS (alkohol, narkotika, dopning, tobak och spel) har förekomst av narkotika- och dopningssubstanser undersökts och identifierats i kommunens avloppsvatten. Undersökningen sker årligen och används som en av flera indikatorer för kommunens främjande och förebyggande arbete.

Kommunen har beslutat om en årlig budget för Ungdomsforum. Genom forumet ska kommunen erbjuda och skapa olika kanaler för att möjliggöra och främja ungas inflytande och delaktighet. Forumet ska inkludera alla unga och särskilt unga med funktionsvariationer.

Deltagarperioden i SKR:s jämställdhetskoncept har löpt enligt plan och avslutas i februari 2025. Exempel på insatser under året är de utbildningar som genomförts för såväl politiker i nämnder och bolag som för revision och högsta chefer. Jämställdhetsperspektivet har på olika sätt införlivats i mål- och ekonomistyrningen och i andra verktyg för övergripande styrning såsom nämndernas reglementen, kommundirektörsinstruktionen och i löpande revidering av styrdokument. Ett pilotprojekt inom socialnämndens verksamheter har visat sig ge effekter på sjukfrånvaron inom hemtjänst och erfarenheterna kan tillvaratas i socialnämndens övriga omställningsarbete. Jämställdhetskrav har införts som standard i kommunens upphandling vilket antas ge effekter också utanför organisationen. Inom kommunstyrelsen pågår nu försök att med ökade krav på konsekvensbeskrivningar förbättra förutsättningarna för politiken att fatta jämställda beslut. Förvaltningscheferna har beslutat att vidareutveckla och dokumentera styrmodellen utifrån jämställdhetsintegrering för att säkerställa perspektivet vid byte av målprogram.

### **De kommunala bolagen**

Under året har de kommunala bolagen genomfört betydande investeringar och utvecklingsinsatser. Hemab har under året fortsatt sitt arbete för miljö och hållbarhet, bland annat genom omfattande investeringar i VA-infrastruktur och utbyggnad av biogasanläggningen. Bolaget har genomfört ett klimatbokslut och tagit viktiga steg för att minska sin miljöpåverkan, trots utmaningar med låga elpriser och ökade bränslekostnader.

Invest AB med dotterbolaget Technichus har fortsatt stärka sin roll som kunskaps- och utbildningsaktör i regionen. Under året har bolaget lanserat nya besökskoncept och bedrivit projekt inom skola och innovation i samverkan med Mittuniversitetet och andra partners. Trots en osäker samhällsekonomi redovisar bolaget ett stabilt resultat.

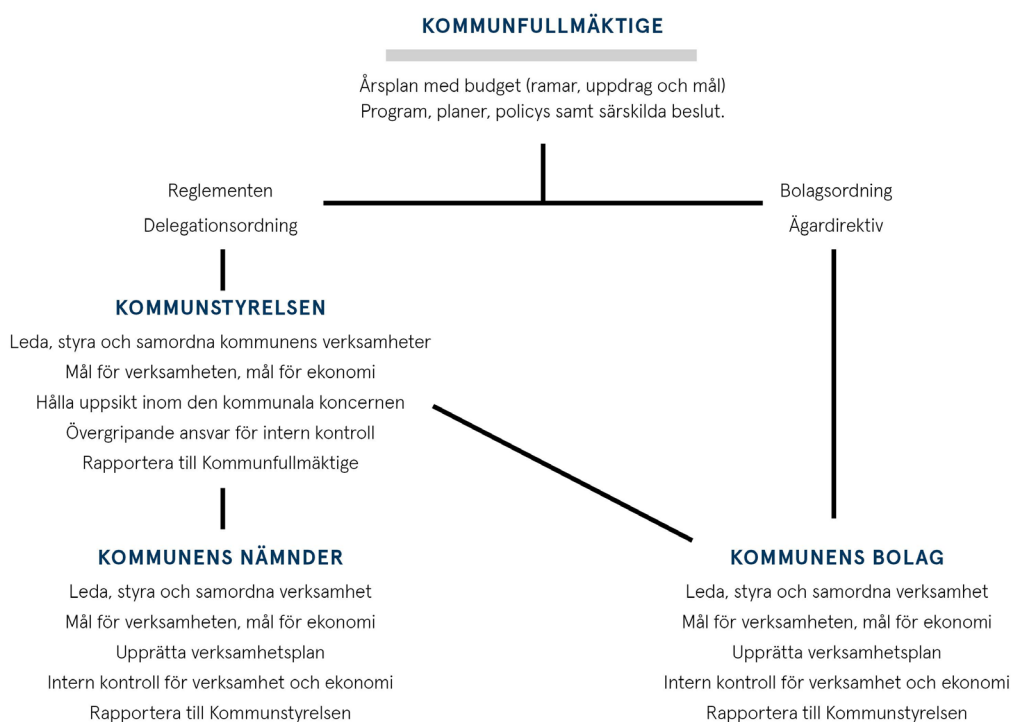
AB Härnösandshus har under 2024 upprätthållit hög uthyrningsgrad och färdigställt flera byggprojekt, inklusive verksamhetslokaler och idrottsanläggningar. Bolaget har fortsatt arbetet med att utveckla nya bostadsområden och genomfört omfattande energi- och miljöförbättringar, bland annat genom installation av solpaneler och värmeåtervinningssystem. Dotterbolaget Kommunfastigheter fortsätter investeringar i samhällsviktiga fastigheter, inklusive en ny sporthall som beräknas färdigställas under 2025.

De kommunala bolagens arbete med digitalisering och teknisk utveckling har också varit framträdande under året. Inom Hemab har modernisering av infrastrukturen kombinerats med en satsning på

förbättrad driftsäkerhet och effektiva systemlösningar. Technichus har genomfört utbildningsinsatser inom ny teknik och innovation, vilket stärker regionens framtida kompetensförsörjning.

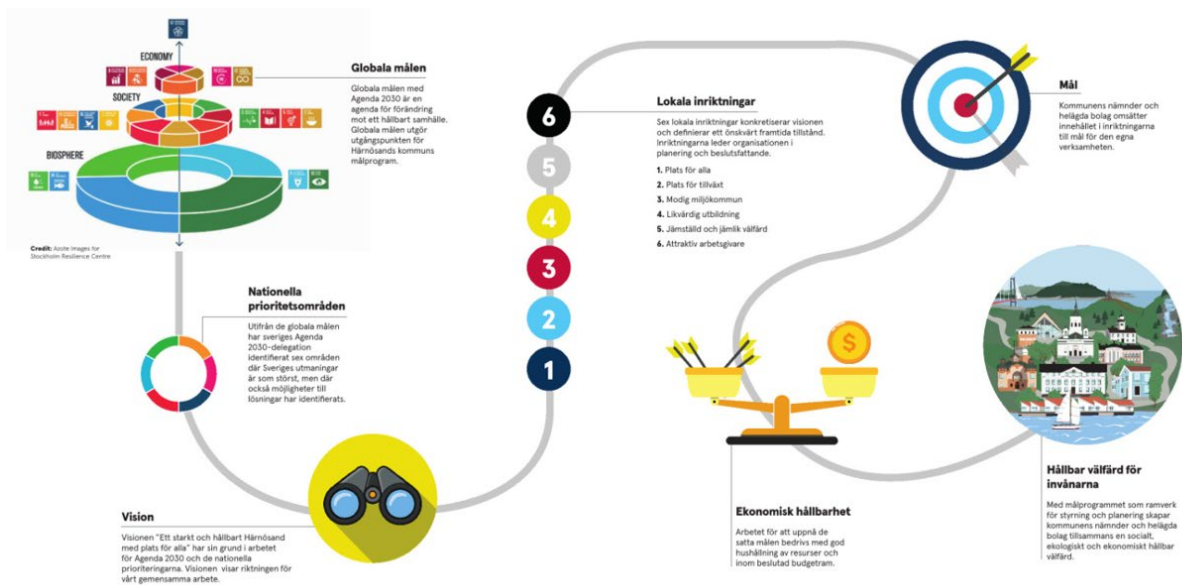
## 2.5 Styrning och uppföljning av den kommunala verksamheten

Den kommunala koncernen styrs via ett målprogram som omfattar såväl kommunens nämnder som de helägda bolagen, samt via ägardirektiv för de kommunala bolagen. I bolagens ägardirektiv framgår att företagen är organ för kommunal verksamhet och i sin verksamhet står under kommunstyrelsens tillsyn. I ägardirektiven framgår även de ekonomiska mål som finns för respektive verksamhet. Förutom genom lagar och författningar regleras bolagens verksamhet och förhållande till kommunen genom gällande bolagsordning, ägardirektiv samt av fullmäktige och kommunstyrelsen särskilt fattade beslut.



### 2.5.1 Målprogram för kommunen

Under 2023 antog kommunfullmäktige ett nytt målprogram som gäller för kommunorganisationen och de helägda kommunala bolagen. Målprogrammet bygger på Agenda 2030 och dess nationella prioriterade områden, som sammanfattas i kommunens vision *Ett starkt och hållbart Härnösand med plats för alla*. I programmet beskrivs kommunens vision och sex lokala inriktningar som utgör ett önskat framtida tillstånd för Härnösands kommun. Programmet gäller under perioden 2024-2027. Målprogrammet med hela sitt innehåll återfinns på [www.harnosand.se](http://www.harnosand.se)



## Från vision genom inriktningar till verksamhet

Visionen är paraplyet för sex lokala inriktningar som beskriver ett önskvärt framtida tillstånd som organisationen ska bidra till. Kommunens nämnder översätter inriktningarna till jämställdhetsintegrerade mål för den egna verksamheten och beskriver vilka nyckelaktiviteter verksamheten behöver genomföra för att nå dessa. Nämnderna ansvarar också för att besluta om indikatorer som beskriver utvecklingen inom valda delar av arbetet.

## Kommunens helägda bolag

Bolagen omsätter inriktningarna till sin verksamhet och tar i likhet med nämnderna fram egna jämställdhetsintegrerade mål och indikatorer. Bolagen följer upp sina mål inom ramen för koncernens uppföljning. Målen inkluderas i kommunens bokslut och i bedömningen av god ekonomisk hushållning.

## Nämndspecifika uppdrag/mål från fullmäktige

Respektive nämnd kan tilldelas specifika prioriterade uppdrag/mål från fullmäktige. Dessa omhändertas i verksamhetsplaneringen på samma sätt som de mål nämnderna själva utverkar.

## 2.5.2 Uppsiktsplikt och intern kontroll

Kommunstyrelsen ansvarar för att hålla uppsikt över hela den kommunala koncernen. Uppsiktspliktens utformning regleras i riktlinjer och tar sin utgångspunkt i budget, flerårsplan, ägardirektiv samt bolagens och nämndernas verksamhetsplaner. Förbunden följs upp genom delårsrapport och årsredovisning samt revisionsberättelse och lekmannarevisorernas granskningsrapporter.

Kommunstyrelsen har antagit flertalet beslut inom ramen för uppsiktsplikten.

I november 2023 gavs kommunstyrelsens presidium i uppdrag att upprätta en löpande dialog med skolnämndens och socialnämndens presidier. Syftet var att stärka uppsikten över den ekonomiska utvecklingen samt hitta strategier för förbättrad budgetföljsamhet.

I samband med fyramånadersrapporteringen uppdrog kommunstyrelsen till socialnämnden och skolnämnden att vidta nödvändiga åtgärder för att kostnadsbudgeten för år 2024 inte skulle överskridas. Samtidigt uppdrogs till kommunstyrelsen, arbetslivsnämnden och samhällsnämnden att genom återhållsamhet och restriktivitet förbättra det prognostiserade resultatet för år 2024.

I juni 2024 beslutade kommunstyrelsen att uppmana skolnämnden och socialnämnden att förstärka och utveckla ekonomistyrningen så att den skulle bli systematisk och genomsyra all verksamhet.



I samband med godkännande av kommunens delårsrapport uppdrogs till kommunstyrelsen, arbetslivsnämnden, samhällsnämnden, skolnämnden och socialnämnden att omgående inför 2025 säkerställa kostnadsnivåer motsvarande budgetram. Vidare beslutades att nämndernas prioritering av insatser för en budget i balans 2025 skriftligt skulle återrapporteras vid kommunfullmäktiges sammanträde i november 2024.

Kommunstyrelsen föreslog kommunfullmäktige att utifrån det ekonomiska läget godkänna underskott för år 2024 enligt prognosen per 31 augusti. Vidare föreslogs att underskottet skulle hanteras enligt den preliminära planen i balanskravsresultatet; där synnerliga skäl medger att delar av underskottet undantas från reglering och resterande del återställs de kommande tre åren (2025-2027) i enlighet med föreslagen åtgärdsplan. Framställan gjordes också om att uppdra till kommunstyrelsen, socialnämnden, skolnämnden, arbetslivsnämnden och samhällsnämnden att vidta nödvändiga åtgärder för att minska kostnader och öka intäkter för förbättrat resultat 2024.

Under 2024 har fem dialogmöten genomförts mellan presidierna utifrån beslutet om förstärkt uppsikt, allt enligt beslutet 2023. Dialogerna har fokuserat på utfall samt utmaningar och åtgärder. Minnesanteckningar har skickats för kännedom till kommunstyrelsen. I juni beslutade kommunstyrelsen att godkänna återrapporteringen av den förstärkta uppsikten för våren 2024.

Revisionen har granskat kommunstyrelsens uppsiktsplikt avseende rutiner, riktlinjer och uppföljning/uppsikt över nämndernas ekonomiska ställning samt interna kontroll. Kommunstyrelsen ställde sig bakom flertalet av revisionens rekommendationer och beslutade att:

- Upprätta en riktlinje som anger planerings – och uppföljningsprocessernas frekvens och innehåll.
- Förtydliga att nämndernas ekonomiska månatliga uppföljningar ska överlämnas till kommunstyrelsen för kännedom, samt eventuella ekonomiska handlingsplaner. Det senare bör innehålla instruktioner om vad en handlingsplan bör innehålla för att underlätta för kommunstyrelsen att följa nämndens ekonomiska resultat och de effekter en handlingsplan förväntas uppnå. Riktlinjen för planering och uppföljning ska synkroniseras med en reviderad riktlinje för uppsiktsplikten.
- Tydliggöra vilka underlag kommunstyrelsen behöver från nämnderna för att kunna utöva uppsiktsplikten.
- Säkerställa uppföljningen av nämndernas handlingsplaner och att de är realistiska för att nå tilldelade budgetramar.
- Återrapporteringen till kommunstyrelsen ska förtydligas genom beskrivningar av hur nämnderna säkerställer en god intern kontroll av sina verksamheter.

## 2.6 God ekonomisk hushållning och ekonomisk ställning

### 2.6.1 God ekonomisk hushållning




Grunden för god ekonomisk hushållning är ett långsiktigt tänkande där varje generation ska stå för de kostnader de själva ger upphov till. Kommunen ska därför eftersträva att skattepengarna används på ett kostnadseffektivt och ändamålsenligt sätt. De ekonomiska medlen utgör en restriktion för verksamhetens omfattning. De mål kommunfullmäktige fastställer ska bidra till att resurserna används effektivt och till rätt saker. Resultatet måste vara tillräckligt stort för att motsvarande servicenivå ska kunna säkerställas för kommande generationer.

### 2.6.1.1 Måluppfyllelse

Nytt för året är att även de helägda koncernbolagen, utöver kommunorganisationen, omfattas av målprogrammet. Bolagen har i likhet med nämnderna antagit mål och indikatorer för verksamhetsåret som fastställts som del i kommunens målprogram genom antagande av Årsplan 2024. Under året har Technichus i Mitt ABs antagna mål utgjort målen för Invest i Härnösand AB inom kommunens målprogram.

Kommunens nämnder har inför verksamhetsåret antagit totalt 16 mål för verksamheten, samt var sitt mål inom inriktningen Attraktiv arbetsgivare. Inom inriktningen Attraktiv arbetsgivare har tre nämnder antagit ett likalydande mål, måluppfyllelsen för dessa tre mål har slagits samman till ett mål i nedanstående redovisning.










Nämndernas och koncernbolagens bedömning av måluppfyllelsen sammanfattas nedan fördelat på de sex lokala inriktningarna för Härnösands kommun.

Symboler för måluppfyllelse	
	Förflyttningen mot målet bedöms ha skett i eftersträvd riktning och i en tillfredsställande omfattning
	Förflyttningen mot målet bedöms ha skett i eftersträvd riktning men i en inte tillfredsställande omfattning
	Förflyttningen mot målet bedöms inte ha skett i eftersträvd riktning



## Plats för alla

Förflyttningen mot målen inom inriktningen har sammantaget skett i önskvärd riktning och i en tillfredsställande omfattning. Sammanfattningsvis visar redovisningen för denna inriktning på flera konkreta framsteg och positiva resultat inom många områden. Samtidigt framgår det att vissa mål har påverkats av yttre faktorer såsom begränsade resurser och förändrade förutsättningar, vilket gör att delar av utvecklingen inte skett i önskad omfattning. Fortsatt arbete och förstärkta insatser bedöms krävas för att hantera dessa utmaningar.

Mål	Bedömning	Ansvar
Vi skapar förutsättningar för ett jämställt, starkt och inkluderande föreningsliv i alla kommundelar.		Samhällsnämnd
Vi har en hållbar och långsiktig samhällsplanering som skapar plats för alla.		Samhällsnämnd
Insatser ska utföras så att invånare kan känna sig trygga och inkluderade i samhället.		Socialnämnd
Inkluderande, levande och trygga kommundelar där alla invånare, såväl kvinnor som män, flickor som pojkar, känner sig delaktiga i samhället och samhällsutvecklingen		Kommunstyrelse
Vi bidrar till att alla, såväl kvinnor som män, får förutsättningar för självförsörjning och/eller meningsfull tillvaro		Arbetslivsnämnd
Erbjuda attraktiva, trygga, klimatsmarta och prisvärda bostäder samt ändamålsenliga och tillgängliga lokaler för kommunens olika verksamheter. Härnösandshus ska vidare aktivt bidra till utveckling av bostadsområden och kommundelar.		AB Härnösandshus
En arena som stärker utbudet av meningsfulla fritidsaktiviteter samt servicefunktioner för kommunen.		Invest / Technichus
Maximal samhällsnytta i relation till kostnader - leveranssäkerhet och beredskap		Hemab
Maximal samhällsnytta i relation till kostnader - sociala insatser		Hemab

Under året har flera framsteg gjorts inom inriktningen Plats för alla samtidigt som vissa utmaningar identifierats. Flera nämnder och bolag har redovisat genomförda aktiviteter som bidrar till måluppfyllelse, men också pekat på områden där utvecklingspotential finns.

Kommunstyrelsen har genomfört planerade aktiviteter inom tillväxtstrategi och kollektivtrafik, och bredbandsutbyggnaden har fortsatt, även om det alltså finns vita fläckar i kommunen. (83,4 procent av invånarna har tillgång till bredbandsuppkoppling om minst 100 megabit/sek enligt senast tillgänglig statistik.) Det hälsofrämjande och förebyggande arbetet har i hög grad genomförts enligt plan, med insatser inom folkhälsa, våld- och brottsförebyggande arbete samt jämställdhet. Ett viktigt framsteg

har varit tecknandet av avtal med Utfallsfonden för att främja de äldre invånarnas hälsa. Medborgarundersökningen visar på stabila och i flera fall stigande nöjdhetssiffror, särskilt vad gäller insyn och inflytande i kommunala beslut. Noterbart är att kvinnor i Härnösand generellt är mer nöjda än män vad gäller kommunens verksamheter och bemötande. Undersökningen pekar också på att invånare i Härnösand, i jämförelse med riksnittet, upplever en högre grad av trygghet och en lägre grad av oro.

Inom arbetslivsnämndens ansvarsområde har utvecklingsarbeten genomförts för att förbättra förutsättningarna för självförsörjning och meningsfull tillvaro. Trots framgångsrik implementering har förändrade förutsättningar påverkat möjligheten att fullt ut nå målen. Bland annat har avslutade stödanställningar och omorganisation av valideringsprocessen påverkat resultatet. Minskade anvisningar från Arbetsförmedlingen har också begränsat möjligheten att erbjuda praktik och stödanställningar, vilket resulterat i färre deltagare än planerat.

Samhällsnämnden har bidragit till ett starkt och inkluderande föreningsliv genom utbildningar för föreningsledare och stöd till avgiftsfria idrottsskolor, vilket bedöms ha skapat ökad tillgänglighet för barn och unga oavsett ekonomiska förutsättningar. Härnösands fritidsgård har utökat sin närvaro i olika kommunal delar, vilket lett till ökat deltagande i verksamheten. Dock finns fortsatt behov av att se över aktivitetsutbudet kopplat till olika åldersgrupper.

Technichus har under året spelat en viktig roll i att stärka kommunens fritidsutbud. Genom lärarledda, kostnadsfria kurser inom STEM-området (Science, Technology, Engineering och Mathematics), har 149 barn och ungdomar fått möjlighet att delta i meningsfulla aktiviteter. Technichus har haft 22 600 besökare, och samarbeten med civilsamhälle, näringsliv och akademi har resulterat i flera framgångsrika initiativ, såsom projektet "Härnösand växer". Bolaget har även arbetat för att inkludera jämställdhetsperspektivet, vilket speglas i en jämn könsfördelning i verksamhetens olika program. För att möta den växande efterfrågan och nå ännu fler invånare krävs dock fortsatt samverkan och strategiska prioriteringar.

AB Härnösandshus har förbättrat standarden i bostadsområden genom åtgärder som höjt hyresgästernas nöjdhet, bland annat genom förbättrad temperaturstyrning och upprustning av utemiljöer. Trots dessa framgångar har begränsade ekonomiska resurser inneburit att vissa planerade åtgärder skjutits upp, och bolagets ambitionsnivå för produktindex har ännu inte nåtts.

Härnösand Energi och Miljö AB (HEMAB) har uppvisat god leveranssäkerhet inom elnätsverksamheten och fortsatt ligga på en låg prisnivå jämfört med andra kommuner. Bolaget har även genomfört sociala insatser, såsom sponsring och projekt för att stödja individer som står långt från arbetsmarknaden. Dessa initiativ bedöms ha bidragit till ökad social hållbarhet och skapat förutsättningar för ett aktivt föreningsliv och friluftsliv.



## Plats för tillväxt

Förflyttningen mot målen inom inriktningen har sammantaget skett i eftersträvd riktning, men in en icke tillfredsställande omfattning. Sammanfattningsvis har flera positiva steg tagits mot att skapa en attraktiv och företagsvänlig plats, men det återstår arbete för att säkerställa hållbar tillväxt och förbättrad service. Hälften av målen inom inriktningen har bedömts nå en utveckling i tillfredsställande omfattning, men fortsatta insatser och stärkt samverkan krävs för att uppnå en högre grad av måluppfyllelse genom att till exempel skapa det goda företagsklimat som inriktningen tar sikte på.

Mål	Bedömning	Ansvar
En attraktiv och företagsvänlig plats med livskraftiga företag och ideella aktörer som främjar hållbar tillväxt. Här vill man vara!		Kommunstyrelse
Vi har en enkel och rättvis myndighetsutövning för ett gott företagsklimat.		Samhällsnämnd
Vi har innovativa arbetsmarknadsåtgärder och studiemetoder som bidrar till kompetensförsörjning för såväl kvinnor som män		Arbetslivsnämnd
På affärs- och miljömässiga grunder tillföra nya produkter och tjänster i boendet samt ta ansvar för en socialt, ekologiskt och etiskt hållbar bostadsförsörjning. Verksamheten ska bedrivas med högsta möjliga kvalitet för att få nöjda kunder. Kundernas behov, önskemål och förväntningar ska vara i fokus.		Härnösandshus
Technichus är en plats som bidrar till Härnösands attraktivitet, och är ett av de regionala naven för ungt entreprenörskap/innovande i regionen		Invest /Technichus
Framtidsäkrade och innovativa leveranser som kunder efterfrågar		Hemab

Viktiga insatser har under året genomförts för att stärka Härnösands attraktionskraft och företagsklimat, men arbete återstår för att uppnå en tillfredsställande utvecklingstakt. Flera nämnder och bolag har redovisat framsteg inom sina respektive ansvarsområden, men också pekat på behov av fortsatt utveckling och förbättring.

Kommunstyrelsen har drivit arbetet med samhällsplanering kopplat till pågående och planerade etableringar, där samverkan mellan kommunens nämnder och bolag har identifierats som en avgörande framgångsfaktor. Trots genomförda insatser som utvecklade samverkansytor och utbildningar visar 2024 års företagsklimatrankning att ytterligare förbättringsarbete krävs. Förberedelser har gjorts för att starta ett näringslivsråd, och kommunen deltar i ett regionalfondsprojekt för kompetensförsörjning och talangattraktion. Konceptet K4 för kvinnligt företagande, i samverkan med näringsliv, kommuner och myndigheter, bedöms också bidra till måluppfyllelsen.

Arbetslivsnämnden har implementerat innovativa arbetsmarknadsåtgärder och studiemetoder, såsom digitala hjälpmedel och VR-baserad kompetenshöjning, vilket kan bedömas ha förbättrat förutsättningarna för språkutveckling och konflikthantering. Användningen av valideringsverktyg har stärkt deltagarnas förberedelser för arbetslivet. Inom vuxenutbildningen har förberedelser inför ämnesbetygsreformen och digitala nationella prov genomförts, och samverkan inom länet har formaliserats genom ett samverkansavtal för yrkesvux.

Samhällsnämnden har genom projektet "Tillsammans för mitt Härnösand" utvecklat samarbeten mellan avdelningar och förvaltningar, vilket skapat en mer effektiv organisation och förbättrat kommunens stöd till företag. Arbetet med samhällsbyggnadsprocessen har drivits som ett separat projekt med mål att effektivisera processer, tydliggöra ansvar och förbättra arbetsmiljö. Genom initiativet "En väg in" har återkommande möten och samarbete över gränser förbättrat kommunens förmåga att stödja företagsetableringar och utveckling. Utvecklingen av e-tjänster har prioriterats för att förenkla för företag, och återkommande dialoger med näringslivet har ökat förståelsen och intresset för större byggprojekt. Vid årsskiftet visade insiktsmätningen på en nöjdhet över 80 i index, en mycket hög nivå.

AB Härnösandshus har tagit steg mot en socialt, ekologiskt och etiskt hållbar bostadsförsörjning, men i en begränsad omfattning. Kundnöjdheten kring skötsel av utemiljön sommartid har ökat efter byte av entreprenör, men analys pågår för att förbättra servicen inom områden med lägre nöjdhet. Förbättrad kommunikation med hyresgäster ska uppnås genom utveckling av digitala hjälpmedel, även om tillgänglighet och kostnad utgör utmaningar. Projektet "Helt och rent" syftar till att höja standarden på allmänna utrymmen och utemiljöer under 2025. Trots dessa insatser uppgick serviceindex till 81,1 (av 100) vilket ligger närmare fyra steg under bolagets ambitionsnivå (index 85). Sett till den totala kundnöjdheten nåddes index 87,5.

Technichus arbete med ungt entreprenörskap och innovation stärker Härnösands attraktionskraft. Under året har två nya utställningar med lokal och regional koppling påbörjats — en i samverkan med HEMAB för att belysa återvinning, biogas och förnybar energi, och en med Skogen i Skolan och den regionala skogsnäringsen. Genom initiativ som Sommarlovsentreprenör, Berikande utmaning och temadagar har Technichus engagerat en bred målgrupp och bidragit till att utveckla framtidens entreprenörer. Jämställdhetsperspektivet har varit centralt i verksamheten, med insatser som riktar sig till en differentierad målgrupp utifrån ålder, kön och etnicitet.

Härnösand Energi och Miljö AB (HEMAB) har fortsatt arbeta för framtidssäkrade och innovativa leveranser, men utvecklingen har inte nått önskad omfattning. Genom dialoger med kunder och externa leverantörer har bolaget identifierat behov och möjligheter, medan intern utveckling och omvärldsbevakning säkerställt strategisk relevans. Samarbetet med kommunens näringslivsenhet har fördjupats, särskilt genom Tillsammans-projektet, där nya forum har etablerats för att identifiera etableringsmöjligheter och företags behov.



## Modig miljökommun

Förflyttningen mot målen inom inriktningen har sammantaget skett i eftersträvad riktning och i en tillfredsställande omfattning. Sammanfattningsvis har kommunen gjort betydande framsteg inom hållbarhetsarbetet, men det återstår arbete för att säkerställa en långsiktig och heltäckande hållbar utveckling. Ytterligare investeringar och strategiska prioriteringar kommer att vara avgörande för att kommunen ska kunna nå sina ambitiösa miljömål.

Mål	Bedömning	Nämnd/bolag
Alla invånare bidrar till ökad hållbarhet och minskad miljöpåverkan i Härnösands kommun		Kommunstyrelse
Vi prioriterar omställningen till ett hållbart och fossilfritt samhälle, hushållning av naturresurser och biologisk mångfald.		Samhällsnämnd
Vi skapar och främjar kunskap och engagemang för hållbarhet och minskad miljöpåverkan i samhället och arbetslivet		Arbetslivsnämnd
Bidra till ekologisk och social hållbarhet genom att nybyggnationer är ekologiskt hållbara, byggnation i trä har hög prioritet och solenergilösningar eftersträvas. Successivt omställning till miljövänliga fordonsslag och infrastruktur för fossilfria fordonsslag. Verksamheten ska bedrivas med minsta möjliga påverkan på miljön, med hänsyn till teknik och ekonomi, för att bidra till långsiktigt hållbar utveckling av vårt samhälle. Energianvändningen ska minska med 30% fram till år 2030. Härnösandshus ska vara fossilfritt år 2030.		Härnösandshus
Technichus är ett miljömedvetet företag som bidrar till att utbilda nästa generations klimatsmarta medborgare.		Technichus
Förutsättningar ges aktörer och allmänhet att vara allt mer hållbara - våra tjänster ger positivt hållbarhetsavtryck		Hemab

Under året har flera viktiga steg tagits mot ökad hållbarhet och minskad miljöpåverkan, även om arbetet inte har nått full måluppfyllelse inom alla områden. Kommunstyrelsen har noterat positiva resultat inom avfallsåtervinning och omställningen till fossiloberoende fordon i kommunorganisationen. Samtidigt fortsätter utsläppen av växthusgaser att minska, men tillgången på aktuell statistik gör det svårt att få en fullständig bild av utvecklingen. Vid 2024-års hållbarhetsranking "Sveriges miljöbästa kommun" placerade sig Härnösand på en mycket glädjande tredje plats i vår kommungrupp, detta är ett fint kvitto på den positiva rörelse som finns mot ökad hållbarhet.

Samhällsnämnden har aktivt arbetat för att främja biologisk mångfald genom att inventera platser för omvandling av gräsytor till ängsmark och skapa boplatser för insekter. Kostavdelningen har satsat på att öka användningen av närproducerad mat och minska matsvinnet, men ekonomiska begränsningar och behov av ny utrustning har bromsat vissa åtgärder. Matsvinnet har dock minskat markant de

senaste åren och når 2024 67 gram/ portion vilket visar en tydlig positiv utveckling. (2021: 103g, 2022: 89g, 2023: 80g)

AB Härnösandshus har gjort betydande framsteg inom energieffektivisering, med en energiminskning på hela 33 procent sedan 2018, och bolaget är fossilfritt enligt Allmännyttans klimatinitiativ. Vattenläckage och begränsade ekonomiska resurser har dock fördröjt insatser för att ytterligare minska vattenförbrukningen.

Härnösand Energi och Miljö AB (HEMAB) har fortsatt sitt arbete med att ställa om fordonsflottan, men ekonomiska realiteter och teknikskiften har försenat omställningstakten. Beslutet att övergå till produktion av flytande biogas är dock en viktig satsning som förväntas möta en ökad efterfrågan och ge positiva effekter på marknaden.



## Likvärdig utbildning

Förflyttningen mot målen inom inriktningen har sammantaget skett i eftersträvad riktning men i en icke tillfredsställande omfattning. Sammanfattningsvis har Härnösand tagit viktiga steg mot en mer likvärdig utbildning, men fortsatt arbete krävs för att säkerställa att alla elever får samma möjligheter till utveckling och lärande.

Mål	Bedömning	Nämnd/bolag
En utbildning som präglas av trygghet och en undervisning som präglas av studiero/omsorg.		Skolnämnd
En utbildning av hög kvalitet som ger varje barn och elev goda möjligheter till utveckling och lärande		Skolnämnd
Alla elever, såväl kvinnor som män, får det stöd de behöver och ges likvärdiga förutsättningar för att nå så långt som möjligt i sitt lärande och sin utveckling.		Arbetslivsnämnd
Ett utbildnings-/undervisningskomplement till Härnösands skolformer genom upplevelsebaserade lärmiljöer, kompetensutveckling, FoU- samt programverksamhet		Technichus

Initiativ för att säkerställa en likvärdig utbildning och skapa goda förutsättningar för alla elevers lärande och utveckling har tagits under året. Skolnämnden har haft ett tydligt fokus på att öka trygghet och studiero i undervisningen. Genom nära samarbete med Skolverket och systematiska kvalitetsåtgärder har flera skolor rapporterat förbättringar inom dessa områden. Samtidigt kvarstår utmaningar på vissa enheter där ytterligare åtgärder planeras för att stärka tryggheten.

Arbetslivsnämnden har bedrivit ett omfattande utvecklingsarbete med fokus på ökad samsyn i pedagogiska arbetssätt, individanpassad undervisning och effektiv administration. Dessa insatser har bidragit till en ökning av andelen godkända betyg, och arbetet fortsätter med att analysera sambanden mellan insatserna och elevernas resultat. Andelen godkända betyg i engelska, matematik och svenska som andraspråk på gymnasial nivå har under året ökat med drygt tre procentenheter och en ökning ses för både kvinnor och män. Andelen män som nådde godkända betyg var något högre än andelen för kvinnor (36%, jmf med 29,2%) Antalet studerande kvinnor är dock högre än antalet män. (144 kvinnor respektive 75 män.)

Technichus har varit en viktig resurs i kommunens utbildningssystem genom att erbjuda upplevelsebaserade lärmiljöer och delta i forskningsprojekt i samverkan med Mittuniversitetet. Insatserna har kompletterat den traditionella undervisningen och bidragit till pedagogisk utveckling, men behovet av att nå fler enheter och bredda verksamheten kvarstår.



## Jämställd och jämlik välfärd

Förflyttningen mot målen inom inriktningen har sammantaget skett i eftersträvad riktning och i en tillfredsställande omfattning. Sammanfattningsvis har flera viktiga insatser genomförts för att stärka jämställdhet och jämlika villkor, men det återstår utmaningar kopplade till hur arbetet upplevs och implementeras i praktiken. Fortsatt arbete och riktade insatser krävs för att säkerställa att alla invånare ges lika möjligheter till välfärdstjänster av hög kvalitet oavsett kön eller bakgrund.

Mål	Bedömning	Nämnd/bolag
Tillhandahålla insatser och stöd av hög kvalitet utifrån det individuella behovet.		Socialnämnd
Alla insatser ges på jämställda och jämlika villkor utifrån individuella förutsättningar och skillnader		Arbetslivsnämnd

Under året har kommunen arbetat aktivt för att säkerställa att alla invånare ges jämlika förutsättningar och att insatser utförs på ett jämställt sätt. Socialnämnden har fokuserat på att erbjuda insatser och stöd utifrån individuella behov. En genomlysning av verksamheten har identifierat förbättringsåtgärder och arbetsgrupper har satts upp för att genomföra dessa. Det hälsofrämjande och förebyggande arbetet har stärkts, och utvecklingen inom målet bedöms ha skett i rätt riktning.







Arbetslivsnämnden har genomfört en rad utbildningsinsatser, bland annat temadagar, workshops och föreläsningar om jämställdhet samt utbildning i hedersrelaterat våld. Det har även påbörjats arbete med en marknadsföringsplan för att attrahera fler kvinnliga sökande till tekniska utbildningar.

Trots dessa insatser visar målets indikatorer blandade resultat. Andelen kvinnliga sökande till tekniska utbildningar har ökat markant, men samtidigt har uppfattningen att kvinnor och män behandlas jämlikt sjunkit i den senaste HME-mätningen. Det visar att det fortsatt finns behov av stärkta insatser och uppföljning för att säkerställa att jämställdhetsarbetet ger en faktisk förändring i upplevelsen av jämlikhet inom kommunen.



## Attraktiv arbetsgivare

Förflyttningen mot målen inom inriktningen har av nämnderna bedömts sammantaget ha skett i eftersträvad riktning och i en tillfredsställande omfattning. Sammanfattningsvis har det skett framsteg inom arbetsmiljö och medarbetarutveckling, men det finns fortfarande områden som kräver ytterligare insatser, särskilt inom ledarskap, arbetsmiljö och jämställda arbetsvillkor. De könsskillnader som finns mellan män och kvinnors sjuktal och skillnader i organisationens HME-resultat i medarbetarundersökningen pekar ut områden som kräver fortsatt uppmärksamhet. Kommunen fortsätter sitt arbete med att säkerställa att alla medarbetare ges möjlighet till ett hållbart och utvecklande arbetsliv.

Mål	Bedömning	Nämnd/bolag
Medarbetare, kvinnor som män, har ett hållbart och utvecklande arbetsliv med en välfungerande fysisk, organisatorisk och social arbetsmiljö, och god kompetens för sitt uppdrag.		Kommunstyrelse, Samhällsnämnd, Arbetslivsnämnd
Arbetsplatsen är känd för ett tillitsfullt ledarskap och erbjuder trygghet, utvecklingsmöjligheter och goda arbetsförhållanden, vilket gör att medarbetare, såväl kvinnor som män, söker sig till oss och väljer att stanna kvar		Skolnämnd
Arbetsplatsen är känd för ett tillitsfullt ledarskap som erbjuder trygghet, delaktighet, utvecklingsmöjligheter och goda arbetsförhållanden. Det gör att medarbetare, såväl kvinnor som män, söker sig till oss och väljer att stanna kvar		Socialnämnd
Härnösandshus ska arbeta för en bra arbetsmiljö som genom ständiga förbättringar väl uppfyller lagens krav på en säker arbetsplats där medarbetarna trivs och utvecklas.		Härnösandshus
En hållbar prestationskultur och säkerhetskultur		Hemab
Technichus är en uppskattad arbetsgivare bland anställda med en organisation där personal trivs och känner att man utvecklas och får möjlighet att utveckla organisationen.		Technichus

Fotnot: Målet *Medarbetare, kvinnor som män, har ett hållbart och utvecklande arbetsliv med en välfungerande fysisk, organisatorisk och social arbetsmiljö, och god kompetens för sitt uppdrag* är antaget av tre nämnder: kommunstyrelsen, samhällsnämnden och arbetslivsnämnden. Kommunstyrelsen och samhällsnämnden har bedömt att förflyttningen mot målet har skett i eftersträvad riktning och i en tillfredsställande omfattning. Arbetslivsnämndens bedömning är att förflyttningen mot målet har skett i eftersträvad riktning, men i en icke tillfredsställande omfattning.

Arbetet för att skapa en hållbar och utvecklande arbetsmiljö för medarbetare har fortsatt. Kommunstyrelsen har arbetat med att stärka chefsstödet genom att utveckla interna stödfunktioner och förbättra introduktionen för nya chefer. Samtidigt har sjuktalen minskat något, men det kvarstår en betydande skillnad mellan kvinnor och män, där kvinnor har en högre sjukfrånvaro. Riktade insatser inom hemtjänsten och förskolan har därför inletts för att analysera och förbättra arbetsmiljön i dessa verksamheter.

Arbetslivsnämnden har fokuserat på att skapa en tydligare verksamhetsstruktur genom processkartläggning och samtal om förändringsledning. Trots detta har vissa indikatorer på arbetsplatskultur och ledarskap visat sjunkande värden, vilket pekar på att ytterligare åtgärder behövs för att stärka arbetsmiljön och ledarskapet i organisationen.

Socialnämnden har identifierat fortsatt låga resultat i medarbetarenkäten, särskilt när det gäller chefers återhämtning. Ekonomiska begränsningar har gjort att vissa planerade insatser inte kunnat genomföras fullt ut, men rekrytering av vakanta chefstjänster och stärkt utbildning i hot- och våldshantering har varit prioriterade åtgärder under året.

Årets resultat i medarbetarundersökningen för kommunen som helhet visar att de försiktigt nedåtgående resultaten de senaste tre åren nu visar en svag, men mycket glädjande, uppgång för 2024. (index 2021: 81, 2022: 80, 2023: 79, 2024: 80)

AB Härnösandshus och Härnösand Energi och Miljö AB rapporterar stabila arbetsförhållanden, med hög frisknärvaro och positiva resultat från medarbetarenkäter. Samtidigt har Technichus arbetat med värdegrundsfrågor och genomfört arbetsmiljöutbildningar för att stärka organisationens kultur och sammanhållning.



### 2.6.1.2 Mål för kommunens ekonomi

Kommunen ska ha en sund och hållbar ekonomi som ger förutsättningar för dagens och morgondagens samhälle.

De finansiella målen är:

- Kommunens resultat ska uppgå till minst 1,5 procent i genomsnitt under målprogramsperioden.
- Soliditeten inklusive ansvarsförbindelse ska långsiktigt stärkas.
- Likviditeten ska långsiktigt stärkas, och uppgå till 95 procent vid målprogrammets slut.
- Investeringar ska i första hand och långsiktigt ske med egna medel.

	2024	2023	2024-2027
Kommunens resultat ska uppgå till minst 1,5 procent i genomsnitt under målprogramsperioden	-4,6%	-0,6%	-4,6%
Soliditeten inklusive ansvarsförbindelse ska långsiktigt stärkas	-13,4%	-3,7%	Försvagning
Likviditeten ska långsiktigt stärkas, och uppgå till 95 procent vid målprogrammets slut	58,7%	65,1%	Försvagning
Investeringar ska i första hand och långsiktigt ske med egna medel (inkl finansiell leasing)	3,1%	49,4%	Försvagning

Inget av kommunens finansiella mål för 2024 uppnås och visar en försämrad utveckling jämfört med föregående år.

### 2.6.1.3 Bedömning avseende god ekonomisk hushållning

För att kommunen och koncernbolagen ska anses ha god ekonomisk hushållning ska uppfyllnaden av såväl finansiella som verksamhetsmässiga mål i huvudsak nå eftersträvd utveckling. Bedömningen baseras på såväl kvalitativa som kvantitativa aspekter och ska motiveras. För detta krävs transparens och en tydlig uppföljningsstruktur.

Av kommunen och koncernbolagens gemensamma sex inriktningar så visar vid en samlad bedömning av de ingående 33 målen att tre inriktningar bedöms ha utvecklats i eftersträvd riktning och i en tillfredsställande omfattning och tre inriktningar bedöms utvecklats i eftersträvd riktning men inte i en tillfredsställande omfattning. Sammantaget för inriktningarna kan konstateras att en tydlig positiv förflyttning skett och prognosen om ett önskvärt resultat vid målprogrammets slut är god.

För kommunens finansiella mål så visar kommunen varken önskvärd utveckling eller tillfredsställande resultat. Resultaten visar en försämrad utveckling jämfört mot föregående år och utvecklingen behöver både brytas och stärkas för att önskvärd ekonomisk ställning ska kunna uppnås vid målprogrammets slut.

Utifrån kraven i ägardirektiven uppnår koncernens bolag god ekonomisk hushållning för året. Samtliga koncernbolag uppnår soliditetsmålet och avkastningskravet på det egna kapitalet.

Trots både en positiv och önskvärd utveckling av riktning och omfattning av de verksamhetsmässiga inriktningarna så bedöms de finansiella målen väga tungt i den samlade bedömningen då de visat en icke önskvärd utveckling. Den samlade bedömningen för kommunen och koncernbolagen är att god ekonomisk hushållning inte uppnås.

## 2.6.2 Resultat och ekonomisk ställning för den kommunala koncernen

Kommunkoncernens resultat för 2024 är signifikant lägre än för 2023. Främst är det kommunen som försämrar sitt resultat jämfört med föregående år, övriga har ett resultat i paritet med fjolåret, eller något bättre.

### 2.6.2.1 Koncernens resultat

ÅRETS RESULTAT (mnr)	2024	2023	2024 av eget kapital	2023 av eget kapital
Kommunen	-91,0	-11,9	-21,4%	-2,3%
HEMAB	13,7	2,6	3,5%	0,7%
AB Härnösandshus	12,7	13,0	3,9%	4,1%
Räddningstjänsten i Höga Kusten-Ådalen (33%)	0,2	-5,1	7,3%	-183,6%
Invest i Härnösands AB	0,2	-0,8	2,8%	-10,0%
Mellersta Norrlands pensionsstiftelse (91,7%)	6,6	0,0	3,7%	0,0%
Justering koncernintern finansiell leasing	-9,9	-1,5		
<b>Total</b>	<b>-67,4</b>	<b>-3,7</b>	<b>-7,0%</b>	<b>-0,4%</b>

Kommunkoncernens resultat för 2024 uppgår till -67,4 mnr, vilket är en försämring med 63,7 mnr jämfört med 2023.

### 2.6.2.2 Förändring av intäkter och kostnader

INTÄKTS- OCH KOSTNADSUTVECKLING 2023(%)	Förändring mot f.g. år
Verksamhetens intäkter	-5,7%
Verksamhetens kostnader	0,5%

Kommunkoncernens intäkter minskar med 55,5 mnr jämfört med 2023, vilket motsvarar en minskning med 5,7 procent. Exkluderat för kommunen är minskningen 76,9 mnr vilket motsvarar 12,5 procent intäktsminskning för koncernbolag exklusive kommun. Anledningen till denna minskning är att fler intäkter i år är koncerninterna, dvs. internt köp och sälj mellan koncernbolagen. Eftersom dessa elimineras i de sammanställda räkenskaperna får koncernen som helhet en intäktsminskning, fastän de enskilda bolagen var för sig inte har motsvarande intäktsminskningar, utan intäktsökningar.

Kostnadsutvecklingen för koncernen är 0,5% procent, vilket motsvarar 14,7 mnr. Av dessa utgör 106,3 mnr kommunens kostnadsökningar jämfört med föregående år, vilket ger kostnadsminskningar på 91,6 mnr exklusive kommunen. Även här beror kostnadsminskningarna till största del på att fler kostnader i år är koncerninterna jämfört med tidigare år, vilket leder till att de sammanställda räkenskaperna uppvisar en lägre kostnadsutveckling än de enskilda bolagen var för sig.

### 2.6.2.3 Investeringar

INVESTERINGAR (mnr)	2024	2023
Nettoinvesteringar, mnr	478,3	282,6
Avskrivningar, mnr	196,3	192,7
Nettoinvesteringar/avskrivningar, %	243,7%	146,7%
Självfinansieringsgrad av årets investeringar, %	27,0%	66,9%

Koncernens totala nettoinvesteringar har ökat med 195,7 mnr jämfört med föregående år. Ökningen består främst av pågående projekt Nybron ca 62 mnr, samt drygt 140 mnr inom Hemabkoncernen där drygt 100 mnr relateras till VA inkl. reningsverk.

Måttet för självfinansieringsgrad av årets investeringar har minskat till 27,0% procent. Det innebär att koncernens resultat (-67,4 mnkr) samt avskrivningar (196,3 mnkr) för året, är lägre än nettoinvesteringarna som gjorts under året.

#### 2.6.2.4 Soliditet

<b>SOLIDITET</b>	<b>2024</b>	<b>2023</b>
Soliditet %	21,8%	24,9%

Soliditetsmålet är ett mått på koncernens långfristiga betalningsförmåga och beräknas genom att dividera det egna kapitalet med de totala tillgångarna. Koncernens soliditet är i princip oförändrad sen föregående år, vilket blir en effekt av att tillgångarna och det egna kapitalet har hållit en jämn förändringstakt. Kommunkoncernen har tidigare år även redovisat soliditetsmålet inklusive samtliga pensionsförpliktelser och löneskatt, ett mått som i och med konsolideringen av Mellersta Norrlands pensionsstiftelse ej blir nödvändigt, då det numera visar samma mått som för kommunkoncernen i och med att den totala pensionsförpliktelser nu ingår i de sammanställda räkenskaper för koncernen.

#### 2.6.2.5 Likviditet

<b>LIKVIDITET</b>	<b>2024</b>	<b>2023</b>
Kassalikviditet, %	67,7%	78,4%
Rörelsekapital, mnkr	-169,2	-113,1
Anläggningskapital, mnkr	1 139,8	1 169,9

Koncernens kassalikviditet har försämrats jämfört med föregående år, vilket är en följd av att koncernens kortfristiga skulder vid årets slut endast har minskat med -21,9 mnkr jämfört med föregående år, medan omsättningstillgångar exklusive lager och pågående arbeten har minskat med -83,1 mnkr. Omsättningstillgångarna har alltså minskat i större omfattning än de kortfristiga skulderna, vilket leder till en försämrad kassalikviditet jämfört med föregående år. En kassalikviditet på 100 procent skulle innebära att koncernens omsättningstillgångar exklusive lager och pågående arbeten är exakt lika stora som koncernens kortfristiga skulder.

Minskningen av anläggningskapital innebär att det finns en lägre grad av anläggningstillgångar sett i förhållande till koncernens långfristiga skulder. Koncernen har alltså under året ökat sina anläggningstillgångar (mark, byggnader, tekniska inventarier) mindre än ökningen av sin långfristiga belåning och sina avsättningar.

#### 2.6.2.6 Låneskuld till kreditinstitut

<b>LÅNESKULD</b>	<b>2024</b>	<b>2023</b>
Låneskuld, mnkr	1 907,5	1 716,6
Andel som förfaller till betalning, %		
0-1 år	38,6	35,7
1-3 år	36,7	42,8
3-5 år	16,6	4,4
5-10 år	0,0	0,0
Över 10 år	8,1	17,2

I koncernens låneskuld ingår, förutom de långfristiga skulderna till kreditinstitut också de 40,5 mnkr som klassificerats som en kortfristig del av långfristiga skulder i koncernens balansräkning. Koncernens totala låneskuld har ökat med 190,9 mnkr från 2023. Huvuddelen av koncernens lån förfaller fortsatt till betalning inom de kommande tre åren, däremot har koncernen en lägre andel lån med längre löptid än tidigare.

### 2.6.3 Resultat och ekonomisk ställning kommunen

Kommunen uppvisar ett resultat motsvarande -4,6 procent av skatter och statsbidrag, vilket motsvarar -91,0 mnkr.

#### 2.6.3.1 Kommunens resultat

ÅRETS RESULTAT	2024	2023
Årets resultat, mnkr	-91,0	-11,9
Procent av skatteintäkter och generella statsbidrag	-4,6%	-0,6%
Årets resultat exkl. jämförelsestörande poster, mnkr	-91,0	-11,9
Procent av skatteintäkter och generella statsbidrag	-4,6%	-0,6%

Kommunen uppvisar för året ett resultat på -91,0 mnkr, vilket är 104,4 mnkr lägre än det budgeterade resultatet för perioden.

#### 2.6.3.2 Intäkts- och kostnadsutveckling

INTÄKTS- OCH KOSTNADSUTVECKLING 2024 (%)	Förändring mot f.g. år
Verksamhetens intäkter	5,8%
Verksamhetens kostnader	4,8%
Skatteintäkter och generella statsbidrag	1,2%
Verksamhetens nettokostnad exkl. jämförelsestörande poster	4,4%

Kommunens verksamheter uppvisar för året en intäktsutveckling på 5,8 procent, vilket motsvarar en ökning på 21,3 mnkr. Den största ökningen återfinns inom försäljning av verksamhet som ökar med 13,5 mnkr jämfört med föregående år, och där 8,5 mnkr av dessa avser gatukontoret inom samhällsförvaltningen. Även intäkterna för bidrag från staten ökar med 8,6 mnkr jämfört med föregående år, medan intäkterna från exploateringsverksamheten minskar jämfört med 2023 som var året då Saltvik såldes.

Verksamhetens kostnader uppvisar en ökning på 4,8 procent jämfört med 2023, vilket motsvarar 106,3 mnkr. Av dessa utgör personalrelaterade kostnader i form av löner, ersättningar och sociala avgifter den största ökningsposten med 44,6 mnkr högre kostnader är 2023. Även kostnader för hyror och pensioner ökar markant, med 39,2 respektive 31,3 mnkr. Kommunen har dock erhållit gottgörelse från Mellersta Norrlands pensionsstiftelse om 17,4 mnkr, vilket gör att de icke-finansiella kostnaderna för pensionerna totalt blir 13,9 mnkr högre än för 2023.

Skatteintäkter och generella statsbidrag har ökat med 1,2 procent sedan 2023, vilket motsvarar 24,6 mnkr. Av dessa är 7,6 mnkr hänförligt till ökade skatteintäkter och resterande avser ökade generella statsbidrag.

Verksamhetens nettokostnad exkl. jämförelsestörande poster ökar mellan åren från -1 933,4 till -2 017,7 vilket motsvarar 4,4 procent. det innebär att nämnderna behöver 4,4 procent mer skattemedel 2024 än föregående år till följd av att verksamheternas kostnader har ökat mer än verksamheternas intäkter.

### 2.6.3.3 Nettokostnadsandel av skatteintäkter, generella statsbidrag och utjämning

NETTOKOSTNADSANDEL AV SKATTEINTÄKTER, GENERELLA STATS BIDRAG & UTJÄMNING (%)	2024	2023
Verksamhetens intäkter och kostnader (netto)	96,0%	92,9%
Avskrivningar	4,9%	5,0%
<b>Nettokostnadsandel före finansnetto</b>	<b>100,9%</b>	<b>97,9%</b>
Finansnetto	-3,7%	-2,7%
<b>Nettokostnadsandel exkl. jämförelsestörande poster</b>	<b>100,9%</b>	<b>97,9%</b>
Jämförelsestörande engångsposter (netto)	0,0%	0,0%
<b>Nettokostnadsandel efter finansnetto</b>	<b>104,6%</b>	<b>100,6%</b>

Verksamhetens nettokostnadsandel har stigit jämfört med föregående år. Det innebär att verksamheterna finansierar en högre del av sina kostnader med skattemedel jämfört med 2023, alltså att nämndernas intäkter för året täcker en mindre del av kostnadsmassan än föregående år, även justerat för jämförelsestörande poster.

### 2.6.3.4 Likviditet

LIKVIDITET	2024	2023
Kassalikviditet, %	58,7%	65,1%
Rörelsekapital, mnkr	-162,6	-141,2
Anläggningsskapital, mnkr	503,4	657,4

Kommunens likviditet har försämrats jämfört med föregående år, vilket är en följd av att omsättningstillgångarna minskar i förhållande till de kortfristiga skulderna. En kassalikviditet på 100 procent skulle innebära att kommunens omsättningstillgångar exklusive lager och pågående arbeten är exakt lika stora som kommunens kortfristiga skulder.

Att rörelsekapitalet försämras visar även det på att differensen mellan omsättningstillgångarna och de kortfristiga skulderna ökar. Omsättningstillgångarna har minskat, främst inom kassa/bank. De kortfristiga skulderna har även de minskat, men inte i samma omfattning som omsättningstillgångarna, vilket ger en försämring av rörelsekapitalet.

Minskningen av anläggningsskapital innebär att det finns en lägre grad av anläggningstillgångar sett i förhållande till kommunens långfristiga skulder och avsättningar. Kommunens anläggningstillgångar har jämfört med föregående år totalt sett ökat, men ökningen reduceras som en effekt av justerade beräkningar för konsolideringen av Mellersta Norrlands Pensionsstiftelse, vilket sänker kommunens finansiella tillgångar med 84,3 mnkr jämfört med 2023 års redovisning. Pensionsavsättningarna har ökat med 67,2 mnkr jämfört med ifjol, och de långfristiga skulderna har ökat med 104,4 mnkr varav 48,1 mnkr avser kommunens finansiella leasing och alltså inte är ett lån i bank eller kreditinstitut. Eftersom den bokförda ökningen inom pensionsavsättningar och långfristiga skulder är större än den inom anläggningstillgångar har kommunen ett lägre anläggningsskapital än föregående år.

### 2.6.3.5 Soliditet

SOLIDITET	2024	2023
Soliditet %	17,5%	26,1%
Soliditet inkl. samtliga pensionsförpliktelser och löneskatt %	-13,4%	-3,7%

Soliditetsmättet är ett mått på kommunens långfristiga betalningsförmåga och beräknas genom att dividera det egna kapitalet med de totala tillgångarna. Kommunens soliditet har försämrats jämfört

med föregående år, vilket beror på ett negativt resultat (-91,0 mnkr) för året som sänker det egna kapitalet.

### 2.6.3.6 Borgensåtagande & låneskuld

BORGENSÅTAGANDE (mnkr)	2024	2023
Borgen	1 689,1	1 560,0
Varav kommunala bolag	1 673,6	1 539,2
Varav övriga	15,5	20,8
Låneskuld kommunen	275,6	218,5

Kommunens borgensåtagande gentemot de kommunala bolagen har under året ökat jämfört med föregående år, samtidigt som lånebeloppet som kommunen borgar för utanför kommunen har sänkts.

Låneskulden har under året ökat med 57,1 mnkr vilket utgör nettot av amorteringar och nyupptagna lån.

### 2.6.3.7 Utfall i förhållande till budget

TOTAL BUDGETAVVIKELSE (mnkr)	2024	2023
Avvikelse, årets resultat	-104,4	-50,1

Budgetavvikelsen för året är negativ då kommunens resultat på -91,0 mnkr understeg budgeterat resultat på 13,4 mnkr. Den största avvikelsen från budget utgörs av personalrelaterade kostnader (löner, pensioner, sociala avgifter etc.), där budgetavvikelsen för kommunen uppgick till 56,2 mnkr för 2024.

## 2.7 Balanskravsresultat

BALANSKRAVSRESULTAT (mnkr)	2024
= Årets resultat enligt resultaträkningen	-91,0
• Samtliga realisationsvinster	0,0
Realisationsvinster enligt undantagsmöjlighet	0,0
Realisationsförluster enligt undantagsmöjlighet	0,0
+/- Orealiserade vinster och förluster i värdepapper	0,0
+/- Återföring av orealiserade vinster och förluster i värdepapper	6,6
<b>= Årets resultat efter balanskravsjusteringar</b>	<b>-84,4</b>
• Reservering av medel till resultatreserv	0,0
Användning av medel från resultatutjämningsreserv	0,0
<b>= Balanskravsresultat</b>	<b>-84,4</b>

Kommunallagen anger att intäkterna minst ska överstiga kostnaderna i både budget och utfall. Ett eventuellt underskott mot balanskravet ska återställas inom de kommande tre budgetåren. Kommunfullmäktige får besluta att en reglering av ett negativt balanskravsresultat inte ska göras om det finns synnerliga skäl.

Balanskravsresultatet uppgår till -84,4 mnkr för år 2024. Det negativa balanskravsresultatet har delvis påverkats av de för andra året tillfälligt ökade pensionskostnader på grund av förändrad pensionsmodell och ökad finansiella kostnader för pensioner till följd av ränteläget. Det uppgick till en kostnadsökning på 38,4 mnkr för året. Kostnadsökningen är tillfällig och en nedgång förväntas kommande år.

Den stora ökningen av pensionskostnader jämfört med tidigare år får anses medge synnerliga skäl för att inte en reglering av den delen av det negativa balanskravsresultatet ska göras. Ställningstagandet motiveras av att pensionsökningen beror på förändrad pensionsmodell, ett beslut som ligger utanför

kommunens påverkan. Effekten av förändringen har inte varit möjlig för kommunen att varken långsiktigt budgetera för eller prognostisera för på kort sikt.

Det ger ett återstående negativt balanskrav på -46,0 mnkr som ska återställas inom tre år. Kommunen planerar återställa det negativa balanskravet genom att 2025 återställa 10,0 mnkr, 18,0 mnkr 2026 samt 18,0 mnkr 2027.

## 2.8 Väsentliga personalförhållanden

### Kompetensförsörjning

Genom samverkansavtal som slutits mellan Mittuniversitetet och Härnösands kommun har två uppdragsutbildningar pågått under våren och hösten. Detta har möjliggjort en akademisk utbildning och utveckling inom ramen för anställningen i kommunen. Målet är långsiktig kompetensförsörjning och en positiv medarbetarupplevelse i form av utvecklingsmöjligheter och möjlighet till ökad intern rörlighet i organisationen. Samarbetet har utvärderats och utbildningarna har visats vara uppskattade, framförallt hos medarbetare. Vad gäller chefernas förutsättningar att genomföra utbildningarna ses behov av samordnade villkor. Inför hösten 2025 kommer ytterligare en uppdragsutbildning att starta med målsättning att främst stärka roller inom socialnämndens område.

Arbetsättet kring utvecklingssamtal har reviderats för att på ett bättre vis kunna identifiera kompetensbehov på individnivå som sedermera även kan gynna verksamhetens behov framåt, en ökad kompetensstyrning, samt uppföljning av kompetensgap. Målsättningen är att modellen ska stödja både kompetensförsörjningsarbete, lönebildning, och den individuella utvecklingen hos medarbetare i högre utsträckning. Stödmaterial för chefer och medarbetare har utvecklats löpande och det arbetet fortlöper.

### Aktivt medarbetarskap

Aktiva och engagerade medarbetare som är motiverade och arbetar för invånarnas bästa är en grundbult i det kommunala uppdraget. En digital plattform, "Aktivt medarbetarskap", med metoder som enkelt och tidseffektivt möjliggör dialog och utvecklande samtal om ett aktivt medarbetarskap på arbetsplatsen, lanserades för kommunens alla chefer under våren. Mottagandet har varit positivt. Flertalet verksamheter har påbörjat utbildningen och ytterligare planerar genomföra utbildningsdelarna under våren 2025. Insatsen har följts upp och en uppföljande utvärdering planeras inför våren 2025. Utbildningen aktivt medarbetarskap är tillgänglig till början av 2026 med målsättning att förstärka en medarbetarskapsutveckling som stödjer kommunens styrmodell.

### Ledarskap

En avgörande förmåga för att nå framgång i den nya styrmodellen är ett gott ledarskap, detta då styrmodellen bygger på ett gemensamt arbete för att skapa värde för helheten. För att stödja implementeringen av styrmodellen har en grundutbildning i styrmodellens syfte och struktur för nya chefer utarbetats. Utöver detta har ett utvecklingsprogram skapats för SAMledarskap, förmågan att skapa måluppfyllelse tillsammans. Programmet har prövats med gott resultat och positiva effekter syns i form av snabbare beslutsvägar, ökad kvalitet och ökat invånarfokus. En utbildningsvecka för nya chefer har startats upp för att tidigt i chefsrollen ge goda förutsättningar för trygghet och goda grundkunskaper i rollen, något som bedöms stärka ledarskapet och förutsättningarna för engagerade medarbetare.

### Hälsofrämjande arbetsplatser

För att på ett bättre vis identifiera grundorsaker till ohälsa och stötta chefer i arbetet att göra riktade åtgärder, har två olika pilotprojekt genomförts där risk- och friskfaktorer kartlagts. De verksamheter som omfattats av kartläggningen är hemtjänst och förskola. Resultatet ligger till grund för en modell

som möjliggör en utökning av arbetet så det hälsofrämjande arbetet med frisk- och riskfaktorer kan komma fler arbetsplatser till del.

Ett samarbete med VR-studion har genomförts för att stärka förmågan att stödja i, och hantera situationer med konflikt, hot och våldskaraktär. Omkring 150 medarbetare har under året genomfört en unik utbildning med VR-teknik som stöd. Utbildningen möjliggör volymträning på verksamhetsanpassade och utmanande situationer tillsammans med kollegor. Målet är att öka kompetens och trygghet i svåra situationer, vilket i sin tur genererar ökad kvalitet i mötet med invånare, i de tillfällen då det är extra viktigt. Vid tiden för årsbokslutet har redan 142 medarbetare bokats för att genomföra utbildningen under 2025.

### **Arbetsmiljö**

En översyn av årshjulet för det systematiska arbetsmiljöarbetet har inletts. Målsättningen är att koppla aktiviteter i årshjulet till den nya styrmodellen och på så vis ytterligare integrera arbetsmiljöarbetet som en naturlig del i verksamheten. Arbetet fortsätter med målsättningen att det systematiska arbetsmiljöarbetet ska vara lätt att följa och överensstämna med datum för uppföljning i verksamhetsplaneringen.

En pilot av årlig uppföljning av arbetsmiljön har genomförts där främst enhetschefer och skyddsombud inom socialnämndens ansvarsområde medverkat. Målsättningen har varit att underlätta tillgängligheten för uppföljning och samtidigt öka samarbetet mellan de fackliga organisationerna och arbetsgivaren. Förhoppningen är att synliggöra olika perspektiv och hitta utvecklingsområden för en bättre arbetsmiljö i kommunens verksamheter. Resultatet av piloten och arbetet med uppförandet av enkäten utvärderas 2025 för att avgöra om arbetet bör skalas upp med syfte att underlätta uppföljning av arbetsmiljöarbetet på fler arbetsplatser.

### **Digitalisering**

För att korta ner arbetsprocesser, öka effektivitet, skapa en mer användarvänlig arbetsmiljö och öka rättssäkerheten förs dialoger med flertalet systemleverantörer med målsättningen att samla alla relevanta dokument som rör medarbetares anställning i ett system, p-akt. Arbetet ligger inte fullt ut i kommunens händer då beroenden av andra leverantörer finns. Kontinuerliga samtal förs för att nå en lösning för integration.

### **Attraktiv arbetsgivare**

God arbetsmiljö och arbetsvillkor samt en god relation mellan chef och medarbetare är grundbultar i en positiv medarbetarupplevelse. Resultatet av medarbetarundersökningen visar upplevelse av ett gott kollegialt stöd, men även upplevelse av låg återhämtning och hög grad av arbetsbelastning. Stort fokus läggs därför på hälsofrämjande arbete och att minimera riskfaktorer för ohälsa och därmed öka den positiva upplevelsen av arbetet och arbetsgivaren. Under 2025 planeras fortsatta dialoger mellan politiker, fackliga parter och ledningen för tjänsteorganisationen kring begreppet "attraktiv arbetsgivare" och hur den politiska ambitionen att vara Sveriges bästa offentliga arbetsgivare inom fem år kan nås.

### **Kommunens helägda bolag**

Tre av fyra bolag lyfter fram kompetensutmaningen som den största att hantera de kommande åren. Utmaningarna består både i att attrahera fler och behålla medarbetare. HEMAB lyfter särskilt utmaningarna att hitta kvalificerade medarbetare inom energibranschen samtidigt som Räddningstjänsten uppger utmaningarna i att hitta och behålla tillräckligt antal personer med fysiska förutsättningar som klarar av att utbildas och utföra arbetet. Härnösandshus har under året förberett för expansion med anledning av industrietableringarna i Torsboda. Kommande byggprojekt föranleder



rekryteringar med målsättning att bemöta den kommande expansionen med kvalificerade medarbetare.

För att möta de utmaningar bolagen står inför synliggörs framförallt ett systematiskt och kontinuerligt arbete med kompetensutveckling och kunskapsöverföring. Härnösandshus synliggör ett målmedvetet arbete med generationsväxling genom ersättningsrekrytering då flera medarbetare går mot pensionsålder. HEMAB lyfter arbete med arbetsgivarvarumärket genom att fokusera på arbetsmiljö, stärkt inkluderande företagskultur samt ett strategiskt och systematiskt arbete utifrån mångfald.

Samtliga helägda bolag lyfter medvetna arbeten och aktiviteter med fokus för arbetsmiljö samtidigt som god hälsa och friskvård uppmuntras och erbjuds hos alla bolag. Invest genomför exempelvis gemenskapsdagar och friskvårdsutmaningar för att främja sammanhållning, trivsel och hälsa, Räddningstjänsten erbjuder årlig hälsoundersökning, gratis simträning och skobidrag.

Utbildning och kompetensutveckling är ett angeläget område för kommunens helägda bolag. HEMAB beskriver ett medvetet arbete med kompetensutveckling och kunskapsöverföring samt ett aktivt arbete för att synliggöra karriärvägar internt och för att behålla och skapa flexibel arbetskraft. Inom Räddningstjänsten pågår planering för internutbildning i samband med anställningar med syfte att minska behovet av externa utbildningsinsatser. Härnösandshus utbildningar har främst varit individanpassade.

Antal årsarbetare	Månads- avlönade 2024	Varav kvinnor (%)	Månads- avlönade 2023	Varav kvinnor (%)	Månads- avlönade 2022	Varav kvinnor (%)	Månads- avlönade 2021	Varav kvinnor (%)
Arbetslivs- förvaltningen	143	59	240	55	255	54	296	55
Kommunstyrelse- förvaltningen	156	65	159	67	161	68	154	63
Samhälls- förvaltningen	148	57	139	60	135	63	132	62
Skol-förvaltningen	830	75	852	75	840	74	866	75
Social- förvaltningen	998	69	1041	70	954	72	882	74
<b>Kommunen totalt</b>	<b>2284</b>	<b>70</b>	<b>2431</b>	<b>65</b>	<b>2344</b>	<b>70</b>	<b>2 329</b>	<b>71</b>
AB Härnösandshus	33	36	33	36	32,5	38	32	32
Härnösands Energi och Miljö AB	138	36	134	38	141	28	135	28
Räddningstjänsten i Höga kusten- Ådalen	67	13	72	16	66	19	69	13
Invest i Härnösand AB (Technichus i Mittsverige AB)	14	69	13	67	14	64	13	64
<b>Koncernen total</b>	<b>2536</b>		<b>2627</b>		<b>2598</b>		<b>2578</b>	

I månadsavlönade ingår både tillsvidareanställda och tidsbegränsat anställda med månadslön. Antalet anställda årsarbetare enligt faktisk sysselsättningsgrad.

Antal anställda	Tillsvidare- anställda 2024	Varav kvinnor	Tillsvidare- anställda 2023	Tillsvidare- anställda 2022	Tillsvidare- anställda 2021
Arbetslivsförvaltningen	95	65	91	89	88
Kommunstyrelseförvaltningen	151	98	150	144	140
Samhällsförvaltningen	137	81	128	130	129
Skolförvaltningen	790	598	788	782	729
Socialförvaltningen	959	684	965	917	800
<b>Kommunen totalt</b>	<b>2132</b>	<b>1526</b>	<b>2122</b>	<b>2062</b>	<b>1886</b>
AB Härnösandshus	34		34	33	32
Härnösands Energi och Miljö AB	130		129	136	132
Räddningstjänsten i Höga kusten-Ådalen	67		66	66	69
Invest i Härnösand AB (Technichus i Mittsverige AB)	13		13	14	14
<b>Koncern totalt</b>	<b>2376</b>		<b>2364</b>	<b>2311</b>	<b>2133</b>

I jämförelse med samma tidpunkt föregående år har kommunen minskat antalet årsarbetare med 147 personer, minskningen ses främst hos arbetslivsförvaltningen som minskat med 97 personer. Den största förklaringsfaktorn till detta är att inom arbetslivsförvaltningen ingår även anställningar som är inom ramen för Bestämmelser för deltagare i arbetsmarknadspolitiska åtgärder (BEA)\*. Då antalet tillsvidareanställda inte har förändrats nämnvärt så antas minskningen främst kunna härledas till färre årsarbetare inom BEA-avtalet. Skolförvaltningen ses minska antalet årsarbetare med 22 personer, en förklaring till detta ses vara att elevantalet minskar vilket leder till att skolförvaltningen behöver se över och minska sin organisation. Arbetsbristförhandlingar genomfördes under våren 2024. Samtidigt ses en ökning av tillsvidareanställda inom skolförvaltningen vilket skulle kunna härledas till resursskolor som införts under 2024. Även socialförvaltningen minskar antalet årsarbetare med 43 personer, något som med stor sannolikhet kan förklaras genom den farmor/farfarsprincip som varit gällande under 2024. Genom en restriktiv ståndpunkt vid tillsättningar av vakanser samt att alla tillsättningar skall gå genom förvaltningschef har antalet årsarbetare minskat. Även beslutet av anställningsstopp som togs i slutet av oktober 2024 har påverkat den nedåtgående trenden. Samhällsförvaltningen kan ses öka antal årsarbetare med nio personer, samma siffra ses av tillsvidareanställd personal. Ökningen av tillsvidareanställd personal beror med stor sannolikhet på att gatuenheten utökad. Ett samarbete med HEMAB har resulterat i att både yrkesarbetare och arbetsledare anställts, därtill har samhällsförvaltningen tagit över fritidsbanken vilket ytterligare genererat i ökning av tillsvidareanställningar. Inom kommunstyrelseförvaltningen ses en marginell minskning av antal årsarbetare.

Andelen kvinnor i Härnösands kommun har sedan 2023 ökat med 5 procentenheter. En ökning som främst kan härröras till en ökning inom arbetslivsförvaltningen.

\*BEA är ett avtal för arbetsmarknadspolitiska insatser. Syftet med en anställning enligt avtalet är att stärka arbetstagarens möjligheter att få en reguljär anställning som efterfrågas på arbetsmarknaden. Avtalet reglerar bland annat de anställningsvillkor som gäller för arbetstagare som omfattas av avtalet.

Sjukfrånvaro i procent (%) av ordinarie arbetstid	Total sjukfrånvaro (%) av de anställdas sammanlagda ordinarie arbetstid	Andel sjukfrånvaro under en sammanhängande tid av 60 dagar eller mer (%) av total sjukfrånvaro	Sjukfrånvaro kvinnor	Sjukfrånvaro män	Sjukfrånvaro i åldrarna 29 eller yngre	Sjukfrånvaro i åldrarna 30-49	Sjukfrånvaro i åldrarna 50 år eller äldre
Arbetslivsförvaltningen	6,2	63	6,7	5,4	4,9	5,7	6,6
Kommunstyrelseförvaltningen	3,3	42,6	4,5	0,8	17,9	3,5	2,3
Samhällsförvaltningen	5,6	45	5,6	5,6	7	5,7	5,3
Skolförvaltningen	6,7	46,2	7,5	4,3	4,1	6,8	7,1
Socialförvaltningen	10,4	48	11,8	6,8	8,9	9,2	12,1
<b>Kommunen totalt</b>	<b>8</b>	<b>47,6</b>	<b>9</b>	<b>5,3</b>	<b>7,3</b>	<b>7,4</b>	<b>8,6</b>
AB Härnösandshus	4	*	*	5	*	*	6
Härnösands Energi och Miljö AB	4,6	47,7	4,9	4,5	5,1	3,7	5,8
Räddningstjänsten i Höga kusten-Ådalen	4	54	3	4	3	3	6
Invest i Härnösands AB (Technichus i Mittsverige AB)	3,6	43,3	*	*	*	*	*

\* För litet antal personer för att utfall ska kunna redovisas.

En marginell skillnad i total sjukfrånvaro ses i jämförelse med föregående år. Ökad sjukfrånvaro ses för längre sammanhängande sjukfrånvaro (minst 60 dagar) och sjukfrånvaro i åldrarna 30 - 49 år. Inom arbetslivsförvaltningen ses en tydlig ökning av sjukfrånvaro hos kvinnor (+3,6 procentenheter) samt sjukfrånvaro i åldrarna 29 eller yngre (+ 4,6 procentenheter). Vård- och omsorgsnära yrkeskategorier tenderar att ha högre sjukfrånvaro än andra yrkesgrupper i Härnösands kommun. Undersköterskor, omvårdnadspersonal, förskollärare, barnskötare, elevassistenter och lärarassistenter har en sjukfrånvaro på minst tio procent. I flera av dessa grupper är frånvaron hos kvinnor nästintill dubbelt så hög som frånvaron hos män i samma befattning.

## Kommunens frisktal för kvinnor och män

Frisktal (%)	2024	2023	2022
Härnösands kommun totalt	41,4	43,1	42
Kvinnor	37,9	36,2	34,4
Män	50,3	49,7	48,2

Med frisktal avses andelen medarbetare med fem eller färre sjukdagar den senaste 12-månadersperioden. Frisktal som mått ses som ett komplement till sjukfrånvarostatistik. I jämförelse med årsskiftet 2023 ses en minskning av frisktalerna med cirka 1,7 procentenheter.

Skillnad finns mellan kvinnor och mäns frisktal där män har drygt 12 procentenheter högre frisktal än kvinnor, detta ligger i linje med utfallen för föregående år.

Flera pågående initiativ finns för att öka frisktalerna, däribland arbetet med aktivt medarbetarskap, HME – medarbetarenkäten och samarbetet med företagshälsovården, kommunens jämställdhetsarbete och möjlighet att ta ut både friskvårdspeng och friskvårdstimme. Utbildningar kring förebyggande ohälsa ges kontinuerligt till chefer med fokus på tidiga signaler av ohälsa och vikten av att agera med en kunskap om olika åtgärder för att hjälpa och stötta personal.

I samband med kommunens hälsofrämjande arbete används och synliggörs olika friskfaktorer för att utkristallisera behov inom olika verksamheter kopplat till sjukfrånvaro. Det finns en förhoppning om att resultatet av det hälsofrämjande arbetet ska börja ge effekt under 2025 alternativt kommande år.

## 2.9 Förväntad utveckling

Det världspolitiska läget är alltså instabilt och fortsätter att inverka negativt på samhällsekonomin. Även om hushållens ekonomi stimuleras av bland annat sjunkande räntor bedöms läget fortsatt vara svagt den kommande tiden. Inget tyder på att det låga barnafödandet eller de demografiska utmaningar som i övrigt gäller för Härnösand kommer att brytas under de närmsta åren. Även om utvecklingsarbetet för etableringsberedskap fortskrider behöver ambitionsnivån för arbetet justeras. Följsamhet mot beslutad budget och god ekonomisk hushållning kommer att vara viktigt under de kommande åren. I detta hänseende kommer insatser för minskad sjukfrånvaro och omställningsarbetet inom socialnämnden och skolnämnden att utgöra viktiga aspekter. Samarbetet med Utfallsfonden för ett friskare och hälsosammare Härnösand är ett av flera exempel på projekt som syftar till att både öka kvaliteten för medborgare och minska verksamheters kostnader. Omorganiseringen av arbetslivsnämndens verksamheter och nämndens utveckling är ytterligare exempel på insatser för att anpassa organisationen efter nya förutsättningar. Kommunstyrelsen behöver tillsammans med övriga nämnder och bolag bevaka jämställdhets- och jämlikhetsperspektivet i pågående och kommande budgetarbeten och tillse att lärdomar från utvecklingsprojekt och omställning tillvaratas.

Nuvarande sex inriktningar i kommunens målprogram ger tydlig vägledning i det utvecklingsarbete kommunen behöver genomföra de kommande åren. Det handlar i första hand om att fortsätta utveckla kommunens kärnverksamheter så att Härnösandsborna i än högre utsträckning känner sig nöjda med den kommunala servicen. Det handlar också om att fortsätta arbetet mot målbilden "Sveriges bästa offentliga arbetsgivare" samtidigt som Härnösand fortsätter att vara en modig miljökommun. Avslutningsvis behöver allt genomföras inom de ekonomiska ramar som kommunfullmäktige fastställt.

### 3 Finansiella rapporter

Kommunens och koncernens finansiella rapporter återger det ekonomiska resultatet ställt i förhållande till sin omvärld. Detta innebär att de interna transaktioner som sker inom respektive enhet har eliminerats. För kommunens del innebär detta transaktioner mellan nämnder, och för koncernens del försäljning mellan koncernbolagen.

#### 3.1 Resultaträkning

(mnkr)		Kommun	Kommun	Koncern	Koncern
		2024	2023	2024	2023
Verksamhetens intäkter	Not 3	387,0	365,7	925,5	981,1
Verksamhetens kostnader	Not 4	-2 307,4	-2 201,1	-2 707,6	-2 693,0
Avskrivningar	Not 5	-97,3	-98,0	-196,3	-192,7
<b>Verksamhetens nettokostnad</b>		<b>-2 017,7</b>	<b>-1 933,4</b>	<b>-1 978,4</b>	<b>-1 904,6</b>
Skatteintäkter	Not 6	1 355,3	1 347,7	1 355,3	1 347,7
Generella statsbidrag och utjämning	Not 7	644,6	627,7	644,6	627,7
<b>Verksamhetens resultat</b>		<b>-17,7</b>	<b>42,0</b>	<b>21,6</b>	<b>70,8</b>
Finansiella intäkter	Not 8	7,3	8,4	16,0	10,4
Finansiella kostnader	Not 9	-80,6	-62,2	-105,0	-84,9
<b>Resultat efter finansiella poster</b>		<b>-91,0</b>	<b>-11,9</b>	<b>-67,4</b>	<b>-3,7</b>
Extraordinära poster	Not 10	0,0	0,0	0,0	0,0
<b>Årets resultat</b>		<b>-91,0</b>	<b>-11,9</b>	<b>-67,4</b>	<b>-3,7</b>

#### 3.2 Balansräkning

(mnkr)		Kommun	Kommun	Koncern	Koncern
		2024	2023	2024	2023
<b>TILLGÅNGAR</b>					
<i>Anläggningstillgångar</i>					
Immateriella anläggningstillgångar	Not 11	2,2	2,7	2,2	2,7
<i>Materiella anläggningstillgångar</i>					
Mark, byggnader och tekniska anläggningar	Not 12	1 313,8	1 217,7	3 589,0	3 270,4
Maskiner och inventarier	Not 13	68,1	58,3	203,8	194,9
Övriga materiella anläggningstillgångar	Not 14	1,3	0,7	1,3	0,9
Finansiella anläggningstillgångar	Not 15	317,0	405,3	221,0	245,8
<b>Summa anläggningstillgångar</b>		<b>1702,4</b>	<b>1 684,8</b>	<b>4 017,3</b>	<b>3 714,1</b>
Bidrag till infrastruktur		0,0	0,0	0,0	0,0
<i>Omsättningstillgångar</i>					
Förråd m.m.	Not 16	7,2	9,6	30,0	25,0
Fordringar	Not 17	218,4	209,1	345,9	356,6
Kortfristiga placeringar		0,0	0,0	0,0	0,0

Kassa och bank	Not 18	22,8	71,8	71,9	144,4
<b>Summa omsättningstillgångar</b>		<b>248,3</b>	<b>290,5</b>	<b>447,9</b>	<b>525,9</b>
<b>Summa tillgångar</b>		<b>1950,7</b>	<b>1 975,3</b>	<b>4 465,2</b>	<b>4 240,0</b>
<b>EGET KAPITAL, AVSÄTTNINGAR OCH SKULDER</b>					
<i>Eget kapital</i>	Not 19				
Periodens resultat		-91,0	-11,9	-67,4	-3,7
Resultatutjämningsreserv		3,9	3,9	3,9	3,9
Övrigt eget kapital		427,9	524,1	1 040,6	1 056,6
<b>Summa eget kapital</b>		<b>340,8</b>	<b>516,1</b>	<b>977,2</b>	<b>1 056,8</b>
<i>Avsättningar</i>					
Avsättningar för pensioner och liknande förpliktelser	Not 20	293,0	225,8	302,1	234,9
Andra avsättningar	Not 21	0,0	0,0	151,2	147,4
<b>Summa avsättningar</b>		<b>293,0</b>	<b>225,8</b>	<b>453,3</b>	<b>382,3</b>
<i>Skulder</i>					
Långfristiga skulder	Not 22	905,9	801,6	2 417,7	2 161,8
Kortfristiga skulder	Not 23	410,9	431,8	617,1	639,0
<b>Summa skulder</b>		<b>1316,9</b>	<b>1 233,3</b>	<b>3 034,8</b>	<b>2 800,9</b>
<b>Summa eget kapital, avsättningar och skulder</b>		<b>1950,7</b>	<b>1 975,3</b>	<b>4 465,2</b>	<b>4 240,0</b>
<b>PANTER OCH ANSVARFÖRBINDELSER</b>					
Panter och därmed jämförliga säkerheter	Not 24	1689,1	1 560,0	15,5	20,8
<i>Ansvarsförbindelser</i>					
Pensionsförpliktelser som inte har tagits upp bland skulderna eller avsättningarna	Not 25	603,1	588,6	0,0	0,0
Övriga ansvarsförbindelser	Not 26	15,5	4,7	15,5	4,7
<b>Summa panter och ansvarsförbindelser</b>		<b>2307,8</b>	<b>2 153,4</b>	<b>31,0</b>	<b>25,5</b>

### 3.3 Kassaflödesanalys

(mnkr)		Kommun 2024	Kommun 2023	Koncern 2024	Koncern 2023
<b>Den löpande kassaflödesanalysen</b>					
Årets resultat		-91,0	-11,9	-67,4	-3,7
Justering för ej likviditetspåverkande poster	Not 28	133,1	52,2	242,5	166,3
Övriga likviditetspåverkande poster	Not 29	-0,9	-1,2	-2,0	-1,2
Poster som redovisas i annan sektion	Not 30	3,6	19,6	3,6	19,6
<b>Medel från verksamheten före förändring av rörelsekapital</b>		<b>44,8</b>	<b>58,8</b>	<b>176,7</b>	<b>180,9</b>
Ökning/minskning av periodiserade anslutningsavgifter		0,0	0,0	0,0	0,0
Ökning/minskning av kortfristiga fordringar		-9,3	14,5	10,7	25,0

Ökning/minskning av förråd och varulager		2,4	-1,0	-5,0	5,3
Ökning/minskning av kortfristiga skulder		4,1	-5,7	2,5	-282,1
<b>Kassaflöde från den löpande verksamheten</b>		<b>42,0</b>	<b>66,5</b>	<b>184,9</b>	<b>-70,9</b>
<b>Investeringsverksamheten</b>					
Investering i immateriella anläggningstillgångar		0,0	-0,2	0,0	-0,2
Försäljning av immateriella anläggningstillgångar		0,0	0,1	0,0	0,1
Investering i materiella anläggningstillgångar		-150,2	-72,3	-455,7	-270,2
Försäljning/utrangering av materiella anläggningstillgångar		12,4	0,1	13,4	-0,2
Erhållna investeringsbidrag		3,3	3,3	3,3	3,3
Investering i kommunkoncernföretag		0,0	0,0	0,0	0,0
Försäljning av kommunkoncernföretag		0,0	0,0	0,0	0,0
Förvärv av finansiella tillgångar		2,5	-4,2	2,5	0,0
Avyttring av finansiella tillgångar		-17,4	0,0	-17,4	0,0
<b>Kassaflöde från investeringsverksamheten</b>		<b>-149,5</b>	<b>-73,2</b>	<b>-453,9</b>	<b>-267,2</b>
<b>Finansieringsverksamheten</b>					
Nyupptagna lån		63,0	18,0	221,7	351,8
Amortering av skulder för finansiell leasing		0,0	0,0	0,0	0,0
Amortering av långfristiga skulder		-4,4	-4,8	-25,1	-35,9
<b>Kassaflöde från finansieringsverksamheten</b>		<b>58,6</b>	<b>13,3</b>	<b>196,6</b>	<b>315,9</b>
<b>Årets kassaflöde</b>		<b>-49,0</b>	<b>6,6</b>	<b>-72,4</b>	<b>-22,2</b>
Likvida medel vid årets början		71,8	65,2	144,4	166,6
Likvida medel vid årets slut		22,8	71,8	71,9	144,4

## 4 Noter

### NOT1 Redovisningsprinciper

#### Lagstiftning och normgivning

Härnösands kommun har, om inget annat anges, upprättat årsredovisningen i enlighet med lagen för kommunal bokföring LKBR (2018:597) och Rådet för kommunal redovisning (RKR).

#### Värdering

Härnösands kommun tillämpar försiktighetsprincipen vilket innebär att värdering i räkenskaperna ska göras med rimlig försiktighet. Förfaller en osäkerhet vid en värdering ska kommunen välja en lägre värdering av tillgångar och en högre värdering av skulder.

#### Anläggningstillgångar

Kommunen tillämpar RKR R4 vid klassificering av materiella anläggningstillgångar. Det innebär att tillgångarna måste vara avsedda för stadigvarande bruk eller innehav, bedömas ha en nyttjandeperiod om minst tre år samt överstiga värdet om ett helt prisbasbelopp. Anläggningstillgångar upptas till anskaffningsvärde i balansräkningen efter avdrag för planerliga avskrivningar. Undantaget för planerliga avskrivningar är mark, konst och pågående arbeten. Investeringsbidrag, gatukostnadsersättningar och anslutningsavgifter tas från och med 2010 upp som en långfristig skuld och periodiseras över anläggningens nyttjandeperiod.

Avskrivningstider har fram till 2009 baserats på SKR:s förslag, sedan 2010 skrivs kommunens anläggningstillgångar av efter nyttjandeperioden. Det har inte genomförts någon anpassning av avskrivningstiderna mellan företagen i de sammanställda räkenskaperna. Avskrivningarna påbörjas den dag anläggningstillgången tas i bruk. Bedömning av nyttjandeperiod sker i samråd av personal med teknisk kompetens inom aktuellt område tillsammans med ekonomiavdelningen. Komponentavskrivningar görs på nya investeringar som har ett värde över 1 mnkr.

Fram till och med 2009 tillämpas huvudsakligen följande ekonomiska livslängder:

- Fastigheter och anläggningar 20, 33 och 50 år
- Maskiner och inventarier 5-10 år
- Energidistributionsanläggningar 25 år
- VA-anläggningar 10, 20 och 33 år

Från och med 2010 tillämpas huvudsakligen följande nyttjandetider för investeringar som är gjorda 2010 och senare:

- Fritidsanläggningar 10-60 år
- Fastigheter och anläggningar 10-60 år
- Parker 15-25 år
- Gatu- och belysningsanläggning 25-60 år
- Maskiner och inventarier 3-10 år

Vid klassificering av immateriella anläggningstillgångar tillämpar kommunen RKR R3 vilket innebär att tillgången är identifierbar icke-monetär och utan fysisk form samt förväntas ge upphov till framtida ekonomiska fördelar. Vidare behöver den vara identifierbar, d v s avskiljbar och ha uppkommit ur avtalsenliga grunder eller andra juridiska grunder. Avskrivningstiderna ska avspegla hur tillgångarnas värde succesivt förbrukas, vilket ofta sammanfaller med löptiden på avtalen.



## Avsättningar och ansvarsförbindelser

En avsättning redovisas i balansräkningen i fallet att det föreligger en legal förpliktelse som är säker eller sannolik till sin förekomst men oviss till belopp eller infriandet av tidpunkt. Ansvarsförbindelser redovisas i det fall då en förpliktelse som härrör från inträffade händelser har en mer osäker natur och inte uppfyller kraven för skuld eller avsättning.

## Finansiella tillgångar och skulder

En finansiell tillgång och en finansiell skuld redovisas i balansräkningen när kommunen blir part i det finansiella instrumentets avtalsmässiga villkor. Tillgångarna klassificeras som antingen anläggningstillgångar eller omsättningstillgångar beroende på syftet med innehavet. Ska tillgången brukas och innehas stadigvarande klassificeras den som en anläggningstillgång varav det omvända genererar en omsättningstillgång. De finansiella skulderna klassificeras som antingen en långfristig eller kortfristig skuld varav allt klassificeras som långfristigt utom i det fall den finansiella skulden förfaller till betalning inom tolv månader räknat från balansdagen eller förväntas bli betald inom det normala förloppet av kommunens verksamhetscykel. Under 2024 har rättelse gjorts av den ingående balansen för MNP om 84,3 mnkr. Ingen justering av jämförelsetalen har skett.

## Leasing

Från och med 2023 har kommunen börjat tillämpa finansiell leasing i enlighet med RKR R5.

Ett finansiellt leasingavtal innebär att de ekonomiska riskerna och fördelen med ägandet av ett leasingobjekt övergår från leasinggivaren till leasingtagaren. Alla andra leasingobjekt betraktas som operationella leasingavtal. Inom kommunen finns hyresavtal av lokaler och fastigheter, som hyrs av ett kommunalt fastighetsbolag med kontraktstider överstigande 15 år, som redovisas enligt reglerna för finansiell leasing.

## Extraordinära poster

Vid klassificering av extraordinära poster följer kommunen lagkrav och rekommendationer enligt 5 kap. 5 § LKBR samt RKR R11. Poster måste uppgå till ett väsentligt belopp, den ekonomiska händelsen får inte förväntas inträffa regelbundet samt att den måste sakna ett samband med kommunens normala verksamhet.

## Jämförelsestörande poster

För att klassificera en ekonomisk händelse som en jämförelsestörande post följer kommunen RKR R11. Ramverket som ger upphov till en bedömning är att den ekonomiska händelsen inte är extraordinär men är viktig att uppmärksamma. Kommunen tillämpar en eventuell prövning i de fall då beloppet i all väsentlighet framgår som jämförelsestörande mellan åren.

## Intäkter

Intäkter som är hänförliga till räkenskapsåret bokförs oavsett tidpunkten för betalningen. SKR:s senaste prognos på skatteavräkningen ligger till grund för beräkning och periodisering av årets skatteintäkt i enighet med RKR R2. Förutbetalda intäkter och övriga intäkter på balansräkningens skuldsida avses att periodiseras på nästkommande år om inget annat framgår av bokslutsbilaga. Investeringsbidrag intäktsförs enligt redovisningsprincipen för anläggningstillgångar. Kommunen tillämpar en strikt tolkning gällande hanteringen av de generella statsbidragen.

## Sammanställda räkenskaper

I enighet med RKR R16 omfattar de sammanställda räkenskaperna kommunen, företag och kommunalförbund där kommunen har ett väsentligt inflytande och där företaget eller förbundet har en väsentlig betydelse för kommunen. Proportionell konsolidering tillämpas. Undantaget är alla organisationer som inte nämns i tilläggsupplysningarna. Sedan 2023 konsolideras även Mellersta Norrlands Pensionstiftelse i de sammanställda räkenskaperna.

#### Nedskrivningar

Om det vid balansdagen framgår att en materiell anläggningstillgångs verkliga värde är lägre än vad som följer av LKBR (1-3§§) ska tillgångens skrivs ned om värdeminskningen anses vara bestående enligt RKR R6 vilken är applicerbar på kommunal verksamhet som regleras av självkostnadsprincipen. I det fall de materiella anläggningstillgångarna används i verksamhetsgrenar som inte omfattas av självkostnadsprincipen med laga stöd tillämpas 27 kap. Bokföringsnämndens allmänna råd (BFNAR2012:1) om årsredovisning och koncernredovisning (K3). Eventuella nedskrivningar för finansiella anläggningstillgångar hanteras enligt RKR R7.

#### Pensionskostnader och pensionsskuld

Kommunen följer RKR 10 sedan 2019 och beräkningarna för pensionskulden bygger på den modell som anvisas i senaste RIPS.

#### Internredovisningsprinciper

Intäkter och kostnaderna i driftredovisningen speglar varje nämnds individuella ekonomiska relation till omvärlden. Därav saknas skatteintäkter, generella statsbidrag och utjämning. Finansiella intäkter och kostnader finns i viss mån i driften (räntekostnader, generella statsbidrag direkt till nämnd) men elimineras bort på justeringsrad på samma sätt som avskrivningarna samt extraordinära kostnader i driftsredovisningen jämfört mot resultaträkningen. Omvänt förhållande gäller interndebiteringar som enbart upptas i driftsredovisningen men ej är föremål för kommunens resultaträkning.

Investeringsredovisningen utgörs av kommunexterna utgifter och i vissa fall löneutgift inkluderat sociala avgifter och andra direkt anställningsrelaterade utgifter.

## NOT 2 Uppskattningar och bedömningar

### Jämförelsestörande poster

Kommunkoncernen har under räkenskapsåret 2024 inte upptagit några jämförelsestörande poster.

(mnkr)	Kommun 2024	Kommun 2023	Koncern 2024	Koncern 2023
<b>NOT 3 Verksamhetens intäkter</b>				
Försäljningsintäkter	23,5	22,2	479,4	605,3
Taxor och avgifter	46,9	42,9	48,4	43,6
Hyror och arrenden	45,0	39,8	45,3	40,2
Bidrag från staten	185,5	176,9	186,8	178,2
Bidrag övriga	27,0	26,8	61,1	56,1
Försäljning verksamhet	50,8	37,3	51,1	37,3
Engångshändelse pension Ädel	0,0	0,0	0,0	0,0
Intäkter från exploateringsverksamhet	8,3	19,4	8,3	19,4
Realisationsvinster på anläggningstillgångar	0,2	0,2	0,2	0,2
Realisationsvinst försäljning fastighet	0,0	0,0	0,0	0,0
Övrigt	0,0	0,2	44,9	0,6
<b>Summa verksamhetens intäkter</b>	<b>387,0</b>	<b>365,7</b>	<b>925,5</b>	<b>981,1</b>

(mnkr)	Kommun 2024	Kommun 2023	Koncern 2024	Koncern 2023
<b>NOT 4 Verksamhetens kostnader</b>				
Lämnade bidrag	-73,4	-71,7	-73,4	-71,7
Entreprenader och köp av verksamhet	-323,5	-322,0	-124,5	-322,0
Tjänster	-80,1	-75,2	-83,2	-79,5
Löner, ersättningar och sociala avgifter	-1 360,2	-1 315,5	-1 486,7	-1 347,6
Pensioner inkl. löneskatt	-145,0	-131,1	-165,1	-133,4
Pensionskostnader engångseffekt	0,0	0,0	-6,2	0,0
Gottgörelse	17,4	11,8	17,4	11,8
Lokal- och markhyror	-166,7	-127,5	-194,7	-147,1
Fastighets- och driftskostnader	-31,0	-31,8	-32,0	-33,1
Material	-71,6	-74,2	-275,4	-76,8
Skattekostnad	0,0	0,0	-4,8	-1,9
Realisationsförluster och utrangeringar	-3,7	-0,1	-3,7	-0,1
Anskaffningskostnad sålda exploateringsfastigheter	0,0	0,0	0,0	-383,7
Övriga verksamhetskostnader	-69,6	-63,6	-275,4	-107,8
<b>Summa verksamhetens kostnader</b>	<b>-2 307,4</b>	<b>-2 201,1</b>	<b>-2 707,7</b>	<b>-2 693,0</b>

(mnkr)	Kommun 2024	Kommun 2023	Koncern 2024	Koncern 2023
<b>NOT 5 Avskrivningar</b>				
Avskrivning immateriella tillgångar	-0,5	-0,4	-0,5	-0,4
Avskrivning byggnader och anläggningar	-39,1	-36,5	-79,7	-127,0
Avskrivning maskiner och inventarier	-12,1	-10,6	-83,3	-28,4
Avskrivning finansiell leasing	-45,4	-50,5	-30,3	-40,3
Nedskrivning byggnader och anläggningar	0,0	0,0	0,0	3,4
Nedskrivning maskiner och inventarier	-0,2	0,0	-2,5	0,0
<b>Summa avskrivningar</b>	<b>-97,3</b>	<b>-98,0</b>	<b>-196,3</b>	<b>-192,7</b>

(mnkr)	Kommun 2024	Kommun 2023	Koncern 2024	Koncern 2023
<b>NOT 6 Skatteintäkter</b>				
Kommunalskatt	1 357,0	1 321,6	1 357,0	1 321,6
Avräkning kommunalskatt	0,0	0,0	0,0	0,0
Slutavräkning föregående år	-6,3	6,5	-6,3	6,5
Preliminär avräkning innevarande år	4,6	19,6	4,6	19,6
<b>Summa skatteintäkter</b>	<b>1 355,3</b>	<b>1 347,7</b>	<b>1 355,3</b>	<b>1 347,7</b>

(mnkr)	Kommun 2024	Kommun 2023	Koncern 2024	Koncern 2023
<b>NOT 7 Generella statsbidrag och utjämning</b>				
Inkomstutjämning	392,5	378,9	392,5	378,9
Bidrag för LSS-utjämning	69,5	73,9	69,5	73,9
Kommunal fastighetsavgift	70,5	56,3	70,5	56,3
Välfärdsmiljonerna	0,0	4,7	0,0	4,7
Regleringsbidrag	75,4	58,1	75,4	58,1
Kostnadsutjämning	35,3	31,0	35,3	31,0
Övriga generella bidrag från staten	1,4	24,8	1,4	24,8
<b>Summa generella statsbidrag och utjämningsbidrag</b>	<b>644,6</b>	<b>627,7</b>	<b>644,6</b>	<b>627,7</b>

(mnkr)	Kommun 2024	Kommun 2023	Koncern 2024	Koncern 2023
<b>NOT 8 Finansiella intäkter</b>				
Överskottsutdelning Kommuninvest	0,0	0,0	0,2	0,0
Ränteintäkter	0,0	0,0	3,4	4,3
Borgensprovision från koncernföretagen	6,0	5,8	0,0	0,4
Andel i intresseföretag	0,0	0,0	0,0	0,0
Övriga finansiella intäkter	1,3	2,6	12,4	5,7
<b>Summa finansiella intäkter</b>	<b>7,3</b>	<b>8,4</b>	<b>16,0</b>	<b>10,4</b>

(mnkr)	Kommun 2024	Kommun 2023	Koncern 2024	Koncern 2023
<b>NOT 9 Finansiella kostnader</b>				
Räntekostnader på lån	-6,7	-6,9	-34,3	-30,5
Finansiell kostnad, förändring av pensionsavsättningar	-26,2	-19,9	-20,4	-20,6
Värdereglering finansiella tillgångar	-47,2	-35,3	-47,2	-30,7
Övriga finansiella kostnader	-0,5	-0,1	-3,2	-3,1
<b>Summa finansiella kostnader</b>	<b>-80,6</b>	<b>-62,2</b>	<b>-105,0</b>	<b>-84,9</b>
Genomsnittlig upplåningsränta efter räntesäkring	3,7	3,3	2,6	1,9
Genomsnittlig upplåningsränta före räntesäkring	3,7	3,3	2,6	1,9

(mnkr)	Kommun 2024	Kommun 2023	Koncern 2024	Koncern 2023
<b>NOT 10 Extraordinära poster</b>				
Extraordinära poster	0,0	0,0	0,0	0,0
<b>Summa extraordinära poster</b>	<b>0,0</b>	<b>0,0</b>	<b>0,0</b>	<b>0,0</b>

(mnkr)	Kommun 2024	Kommun 2023	Koncern 2024	Koncern 2023
<b>NOT 11 Immateriella anläggningstillgångar</b>				
Ingående anskaffningsvärde	3,5	3,2	3,6	3,3
Inköp	0,0	0,2	0,0	0,2
Försäljningar	0,0	0,1	0,0	0,1
Utrangeringar	0,0	0,0	0,0	0,0
Överföringar	0,0	0,0	2,9	0,0
<b>Utgående anskaffningsvärde</b>	<b>3,5</b>	<b>3,5</b>	<b>6,5</b>	<b>3,6</b>
Ingående ackumulerade avskrivningar	-0,8	-0,4	-0,9	-0,5
Försäljningar	0,0	0,0	0,0	0,0
Utrangeringar	0,0	0,0	0,0	0,0
Överföringar	0,0	0,0	0,0	0,0
Årets avskrivningar	-0,5	-0,4	-3,4	-0,4
<b>Utgående ackumulerade avskrivningar</b>	<b>-1,3</b>	<b>-0,8</b>	<b>-4,3</b>	<b>-0,9</b>
Ingående ackumulerade nedskrivningar	0,0	0,0	0,0	0,0
Försäljningar	0,0	0,0	0,0	0,0
Utrangeringar	0,0	0,0	0,0	0,0
Årets nedskrivningar/återföringar	0,0	0,0	0,0	0,0
<b>Utgående ackumulerade nedskrivningar</b>	<b>0,0</b>	<b>0,0</b>	<b>0,0</b>	<b>0,0</b>
<b>Utgående redovisat värde</b>	<b>2,2</b>	<b>2,7</b>	<b>2,2</b>	<b>2,7</b>
Genomsnittlig nyttjandeperiod	7,0	7,0	7,0	7,0

(mnkr)	Kommun 2024	Kommun 2023	Koncern 2024	Koncern 2023
<b>NOT 12 Mark, byggnader och teknisk anläggning</b>				
Ingående anskaffningsvärde	2 217,6	2 056,4	5 939,9	5 695,5
Inköp	182,3	161,9	430,3	245,0
Försäljningar	0,0	-0,1	-0,7	0,0
Utrangeringar	-4,6	0,0	-4,6	0,0
Omklassningar	0,0	-0,6	37,0	-0,7
<b>Utgående anskaffningsvärde</b>	<b>2 395,3</b>	<b>2 217,6</b>	<b>6 402,0</b>	<b>5 939,9</b>
Ingående ackumulerade avskrivningar	-999,7	-911,4	-2 417,3	-2 255,4
Försäljningar	0,0	0,0	0,3	0,0
Utrangeringar	3,0	-0,8	3,0	-0,8
Omklassningar	-0,3	0,0	-184,1	0,0
Årets avskrivningar	-84,6	-87,4	-165,6	-161,2
<b>Utgående ackumulerade avskrivningar</b>	<b>-1 081,6</b>	<b>-999,7</b>	<b>-2 763,8</b>	<b>-2 417,4</b>
Ingående ackumulerade nedskrivningar	0,0	0,0	-255,3	-255,3
Försäljningar	0,0	0,0	0,0	0,0
Utrangeringar	0,0	0,0	0,0	-0,1
Årets nedskrivningar/återföringar	0,0	0,0	206,1	3,4
<b>Utgående ackumulerade nedskrivningar</b>	<b>0,0</b>	<b>-0,1</b>	<b>-49,2</b>	<b>-252,0</b>
<b>Utgående redovisat värde</b>	<b>1 313,8</b>	<b>1 217,7</b>	<b>3 588,9</b>	<b>3 270,6</b>
Därav finansiell leasing	589,5	578,7	469,6	500,3
Genomsnittlig nyttjandeperiod	19,5	19,5	20,0	20,0

(mnkr)	Kommun 2024	Kommun 2023	Koncern 2024	Koncern 2023
<b>NOT 13 Maskiner och inventarier</b>				
Ingående anskaffningsvärde	299,7	283,5	689,2	647,9
Inköp	24,5	15,4	51,3	40,8
Försäljningar	-0,5	0,0	-0,8	-0,3
Utrangeringar	-2,6	0,2	-2,6	0,2
Omklassningar	0,0	0,7	-9,2	0,6
<b>Utgående anskaffningsvärde</b>	<b>321,0</b>	<b>299,7</b>	<b>727,8</b>	<b>689,0</b>
Ingående ackumulerade avskrivningar	-241,3	-230,4	-493,7	-465,4
Försäljningar	0,1	0,0	0,1	0,3
Utrangeringar	0,4	0,0	0,6	-0,1
Omklassningar	0,0	-0,7	0,0	-0,7
Årets avskrivningar	-12,3	-10,2	-30,3	-27,9
<b>Utgående ackumulerade avskrivningar</b>	<b>-252,9</b>	<b>-241,3</b>	<b>-523,3</b>	<b>-493,8</b>
Ingående ackumulerade nedskrivningar	0,0	0,0	-0,8	-0,8
Försäljningar	0,0	0,0	0,0	0,0
Utrangeringar	0,0	0,0	0,0	0,0
Årets nedskrivningar/återföringar	0,0	0,0	0,0	0,0
<b>Utgående ackumulerade nedskrivningar</b>	<b>0,0</b>	<b>-0,1</b>	<b>-0,7</b>	<b>-0,8</b>
<b>Utgående redovisat värde</b>	<b>68,1</b>	<b>58,3</b>	<b>203,8</b>	<b>194,4</b>
Därav finansiell leasing	0,0	0,0	0,0	1,0
Genomsnittlig nyttjandeperiod	9,0	9,0	8,8	10,0

(mnkr)	Kommun 2024	Kommun 2023	Koncern 2024	Koncern 2023
<b>NOT 14 Övriga materiella tillgångar</b>				
Ingående anskaffningsvärde	0,7	0,0	0,9	0,0
Årets investeringar	0,5	0,7	0,4	0,9
<b>Utgående redovisat värde</b>	<b>1,3</b>	<b>0,7</b>	<b>1,3</b>	<b>0,9</b>
Genomsnittlig nyttjandeperiod	0,0	0,0	0,0	0,0

(mnkr)	Kommun 2024	Kommun 2023	Koncern 2024	Koncern 2023
<b>NOT 15 Finansiella anläggningstillgångar</b>				
Aktier och andelar				
Härnösands Energi och Miljö AB	50,1	50,1	0,0	0,0
AB Härnösandshus	127,5	127,5	0,0	0,0
Härnösand Invest AB	4,3	4,3	0,0	0,0
Mellersta Norrlands pensionsstiftelse	112,5	203,4	0,0	0,0
Kommuninvest i Sverige AB	22,4	19,9	22,4	20,0
Högakusten Destination AB	0,1	0,1	0,1	0,1
Kommunbränsle i Ådalen AB	0,0	0,0	0,0	0,0
Övriga långfristiga värdepappersinnehav	0,0	0,0	187,0	213,3
<b>Summa aktier och andelar</b>	<b>316,9</b>	<b>405,3</b>	<b>209,6</b>	<b>233,3</b>
Långfristig utlåning				
Värdereglering långfristig fordran Koneo	0,0	0,0	0,0	0,0
Investeringsbidrag Vågmannen	0,0	0,0	6,0	6,2
Uppskjuten skattefordran	0,0	0,0	5,4	6,3
<b>Summa långfristig utlåning</b>	<b>0,0</b>	<b>0,0</b>	<b>11,5</b>	<b>12,5</b>
<b>Summa finansiella tillgångar</b>	<b>317,0</b>	<b>405,3</b>	<b>221,1</b>	<b>245,8</b>

(mnkr)	Kommun 2024	Kommun 2023	Koncern 2024	Koncern 2023
<b>NOT 16 Förråd m.m.</b>				
Tomter för försäljning	6,5	8,9	6,6	9,1
Varulager	0,7	0,7	23,5	15,9
<b>Summa förråd m.m.</b>	<b>7,2</b>	<b>9,6</b>	<b>30,0</b>	<b>25,0</b>



(mnr)	Kommun 2024	Kommun 2023	Koncern 2024	Koncern 2023
<b>NOT 17 Fordringar</b>				
Kundfordringar	26,7	13,7	56,4	67,0
Statsbidragsfordringar	4,4	4,4	11,1	11,8
Fordran skatteavräkning	0,0	0,0	0,9	0,1
Fordran gottgörelse	0,0	0,0	0,0	0,0
Förutbetalda kostnader och upplupna intäkter	79,1	75,3	147,5	146,2
Upplupna skatteintäkter	78,5	104,9	81,1	106,9
Momsfordran	7,2	0,0	9,8	3,1
Reversfordran	11,1	0,0	11,8	0,0
Övriga kortfristiga fordringar	11,4	10,9	27,4	21,5
<b>Summa fordringar</b>	<b>218,4</b>	<b>209,1</b>	<b>345,9</b>	<b>356,6</b>

(mnr)	Kommun 2024	Kommun 2023	Koncern 2024	Koncern 2023
<b>NOT 18 Kassa och bank</b>				
Kassa och bank	22,8	71,8	71,9	144,4
<b>Summa kassa och bank</b>	<b>22,8</b>	<b>71,8</b>	<b>71,9</b>	<b>144,4</b>

(mnr)	Kommun 2024	Kommun 2023	Koncern 2024	Koncern 2023
<b>NOT 19 Eget kapital</b>				
Ingående eget kapital	512,2	524,1	1 053,1	1 056,4
Justering ingående balans MNP	-84,3	0,0	0,0	0,0
Resultatutjämningsreserv	3,9	3,9	3,9	3,9
Justeringar ändrade redovisningsprinciper	0,0	0,0	0,0	0,0
• Korrigering finansiell leasing	0,0	0,0	0,0	0,0
• Korrigering konsolidering MNP	0,0	0,0	-18,5	0,0
• Investeringsbidrag Vågmannen	0,0	0,0	6,0	0,2
Övrig justering	0,0	0,0	0,0	0,0
Årets resultat	-91,0	-11,9	-67,4	-3,7
<b>Utgående eget kapital</b>	<b>340,8</b>	<b>516,1</b>	<b>977,2</b>	<b>1 056,8</b>

(mnkr)	Kommun 2024	Kommun 2023	Koncern 2024	Koncern 2023
<b>NOT 20 Avsättningar för pensioner och liknande förpliktelser</b>				
Ingående avstättning till pensioner inkl löneskatt	225,8	185,5	234,8	193,9
Nyintjänad pension	36,7	24,2	36,7	24,7
Årets utbetalningar	-6,9	-5,7	-7,6	-6,4
Ränte- och basbeloppsuppräknig	18,3	14,0	19,0	14,7
Ändring av försäkringstekniska grunder	0,0	0,0	0,0	0,0
Övrig post	6,0	-0,1	6,1	-0,1
Förändring löneskatt	13,1	7,9	13,1	8,0
<b>Summa ansvarsförbindelse för pensionsförpliktelser</b>	<b>293,0</b>	<b>225,8</b>	<b>302,2</b>	<b>234,8</b>

(mnkr)	Kommun 2024	Kommun 2023	Koncern 2024	Koncern 2023
<b>NOT 21 Övriga avsättningar</b>				
Avflyttning Ön				
Ingående värde	0,0	0,0	0,0	0,0
Ny avsättning	0,0	0,0	0,0	0,0
lanspråktaga avsättningar	0,0	0,0	0,0	0,0
<b>Utgående avsättning</b>	<b>0,0</b>	<b>0,0</b>	<b>0,0</b>	<b>0,0</b>
Avsättning deponiyta 2				
Ingående värde	0,0	0,0	7,2	8,5
Ny avsättning	0,0	0,0	1,6	0,2
lanspråktaga avsättningar	0,0	0,0	0,0	-1,5
<b>Utgående avsättning</b>	<b>0,0</b>	<b>0,0</b>	<b>8,8</b>	<b>7,2</b>
Avsättning vindkraft				
Ingående värde	0,0	0,0	0,9	1,1
Ny avsättning	0,0	0,0	1,6	0,1
lanspråktaga avsättningar	0,0	0,0	-0,1	-0,3
<b>Utgående avsättning</b>	<b>0,0</b>	<b>0,0</b>	<b>2,4</b>	<b>0,9</b>
Avsättning vattenskador				
Ingående värde	0,0	0,0	2,2	0,3
Ny avsättning	0,0	0,0	-0,6	1,9
lanspråktaga avsättningar	0,0	0,0	0,0	0,0
<b>Utgående avsättning</b>	<b>0,0</b>	<b>0,0</b>	<b>1,7</b>	<b>2,2</b>
Avsättning fondering VA				
Ingående värde	0,0	0,0	28,1	29,1
Ny avsättning	0,0	0,0	0,0	0,0
lanspråktaga avsättningar	0,0	0,0	-1,1	-1,0
<b>Utgående avsättning</b>	<b>0,0</b>	<b>0,0</b>	<b>27,0</b>	<b>28,1</b>

Avsättning Garantikostnader (AB Härnösandshus)				
Ingående värde	0,0	0,0	0,0	0,0
Ny avsättning	0,0	0,0	0,0	0,0
lanspråktaga avsättningar	0,0	0,0	0,0	0,0
<b>Utgående avsättning</b>	<b>0,0</b>	<b>0,0</b>	<b>0,0</b>	<b>0,0</b>
Uppskjuten skatteskuld	0,0	0,0	0,0	0,4
Avsättningar för uppskjuten skatt	0,0	0,0	111,2	108,6
<b>Summa andra avsättningar</b>	<b>0,0</b>	<b>0,0</b>	<b>151,1</b>	<b>147,4</b>

(mnkr)	Kommun 2024	Kommun 2023	Koncern 2024	Koncern 2023
<b>NOT 22 Långfristiga skulder</b>				
Långfristig upplåning i banker och kreditinstitut	267,4	212,1	1 867,0	1 673,3
Finansiell leasing	605,6	557,5	508,3	456,5
Förutbetalda intäkter anläggningsavgifter	0,0	0,0	0,0	0,0
Förutbetalda intäkter offentliga investeringsbidrag	30,9	32,0	30,9	32,0
Övriga långfristiga skulder	2,0	0,0	11,5	0,0
<b>Summa långfristiga skulder</b>	<b>905,9</b>	<b>801,6</b>	<b>2 417,7</b>	<b>2 161,8</b>
Uppgifter om lång- och kortfristig upplåning				
Genomsnittlig ränta %	3,73	3,33	2,61	1,88
Genomsnittlig ränta % exklusive derivat	3,73	3,33	2,61	1,88
Genomsnittlig kapitalbindningstid, år	1,14	0,41	1,36	1,37
Kapitalförfall andel av lån %				
0-1 år	14,0	30,9	38,6	35,7
1-3 år	7,0	17,6	36,7	42,8
3-5 år	22,3	0,0	16,6	4,4
5-10 år	0,0	0,0	0,0	0,0
Över 10 år	56,7	51,5	8,1	17,2
Genomsnittlig räntebindningstid inkl derivat	1,14	0,20	1,29	1,26
Genomsnittlig räntebindningstid exkl derivat	1,14	0,20	1,29	1,26
Marknadsvärderade säkringsinstrument				
Säkrad låneskuld	0,00	0,00	0,00	0,00
Marknadsvärderade derivat	0,00	0,00	0,00	0,00

(mnkr)	Kommun 2024	Kommun 2023	Koncern 2024	Koncern 2023
<b>NOT 23 Kortfristiga skulder</b>				
Kortfristiga skulder till kreditinstitut och kunder	0,5	0,3	0,5	0,3
Kortfristig del av långfristiga skulder	8,2	6,4	40,5	43,3
Kortfristig del av långfristiga skulder finansiell leasing	90,5	115,4	72,1	96,5
Skulder inom koncernkontot	15,7	30,5	16,8	30,5
Leverantörsskulder	42,5	29,9	86,1	57,2
Personalens skatter, avgifter och löneavdrag	20,3	20,4	22,9	21,6
Övriga kortfristiga skulder	36,4	35,5	54,1	62,5
Semesterlöneskuld och upplupna löner	108,1	110,9	113,2	113,6
Årets pensioner avgiftsbestämd del inkl löneskatt	45,1	43,1	45,3	43,3
Aktuella skatteskulder	0,0	0,0	1,0	0,4
Checkräkningskredit	0,0	0,0	0,0	0,0
Upplupna kostnader o förutbetalda intäkter	43,8	39,4	164,7	169,8
<b>Summa kortfristiga skulder</b>	<b>410,9</b>	<b>431,8</b>	<b>617,1</b>	<b>639,0</b>

(mnkr)	Kommun 2024	Kommun 2023	Koncern 2024	Koncern 2023
<b>NOT 24 Panter och därmed jämförliga säkerheter</b>				
Borgen i kommunala bolag	1 673,6	1 539,2	0,0	0,0
Borgensåtagande egna hem	0,0	0,0	0,0	0,0
Övriga borgensmässiga förpliktelser	15,5	20,8	15,5	20,8
<b>Summa panter och därmed jämförliga säkerheter</b>	<b>1 689,1</b>	<b>1 560,0</b>	<b>15,5</b>	<b>20,8</b>

(mnkr)	Kommun 2024	Kommun 2023	Koncern 2024	Koncern 2023
<b>NOT 25 Pensionsförpliktelser som inte har tagits upp bland skulderna eller avsättningarna</b>				
Ingående ansvarförbindelse för pensioner inkl löneskatt	588,6	578,7	0,0	0,0
Ränte- och basbeloppsuppräknig	40,1	38,9	0,0	0,0
Nyintjänad pension (+)/Ädelreformen (-), Netto	0,0	1,3	0,0	0,0
Ändring av försäkringstekniska gunder	0,0	0,0	0,0	0,0
Årets utbetalningar	-37,2	-33,3	0,0	0,0
Övrig post	8,8	1,2	0,0	0,0
Förändring löneskatt	2,8	1,9	0,0	0,0
<b>Summa ansvarsförbindelse för pensionsförpliktelser</b>	<b>603,1</b>	<b>588,6</b>	<b>0,0</b>	<b>0,0</b>

(mnkr)	Kommun 2024	Kommun 2023	Koncern 2024	Koncern 2023
<b>NOT 26 Övriga ansvarsförbindelser</b>				
EU-projekt budgeterat inom 1 år	5,0	2,0	5,0	2,0
EU-projekt budgeterat senare än 1 år men inom 5 år	8,8	2,1	8,8	2,1
EU-projekt budgeterat senare än 5 år	1,8	0,6	1,8	0,6
Garantikostnader	0,0	0,0	0,0	0,0
<b>Summa övriga ansvarsförbindelser</b>	<b>15,5</b>	<b>4,7</b>	<b>15,5</b>	<b>4,7</b>

(mnkr)	Kommun 2024	Kommun 2023	Koncern 2024	Koncern 2023
<b>NOT 27 Leasing</b>				
FINANSIELLA LEASING AVTAL				
Fastigheter				
Totalt värde per tillgångsslag fastigheter	589,5	578,7	438,5	0,0
Nuvärde minimileasingavgifter	696,1	672,8	524,9	0,0
Därav förfall inom 1 år	90,5	115,4	69,2	0,0
Därav förfall inom 1-5 år	490,8	536,9	340,8	0,0
Därav förfall inom 5 år	114,8	20,6	114,8	0,0
Variabla avgifter som ingår i periodens resultat	0,0	0,0	0,0	0,0
Maskiner och inventarier				
Totalt värde per tillgångsslag maskiner och inventarier	0,0	0,0	0,0	0,0
Nuvärde minimileasingavgifter	0,0	0,0	0,0	0,0
Därav förfall inom 1 år	0,0	0,0	0,0	0,0
Därav förfall inom 1-5 år	0,0	0,0	0,0	0,0
Därav förfall inom 5 år	0,0	0,0	0,0	0,0
Variabla avgifter som ingår i periodens resultat	0,0	0,0	0,0	0,0
EJ UPPSÄGNINGSBARA OPERATIONELLA LEASINGAVTAL ÖVERSTIGANDE 1 ÅR				
Minimileasavgifter				
Därav förfall inom 1 år	61,9	58,5	61,9	58,5
Därav förfall inom 1-5 år	149,8	153,8	149,8	153,8
Därav förfall inom 5 år	52,0	43,5	52,0	43,5
EJ UPPSÄGNINGSBARA OPERATIONELLA LEASINGAVTAL UTHYRNING				
Minimileasavgifter				
Därav förfall inom 1 år				
Därav förfall inom 1-5 år				
Därav förfall inom 5 år				

(mnkr)	Kommun 2024	Kommun 2023	Koncern 2024	Koncern 2023
<b>NOT 28 Justering för ej likviditetspåverkande poster</b>				
Avskrivningar	51,6	47,5	163,6	155,8
Nedskrivningar	0,0	0,0	0,0	-3,4
Gjorda avsättningar	68,1	38,3	70,9	41,1
Återförda avsättningar	0,0	0,0	-1,2	-2,8
Intäktsbokförda ej likvida gåvor	0,0	0,0	0,0	0,0
Orealiserade kursförändringar MNP	0,0	0,0	0,0	0,0
Orealiserade kursförändringar MNP	6,6	0,0	0,0	0,0
Upplösning av bidrag till infrastruktur	0,0	0,0	0,0	0,0
Övriga ej likvidpåverkande poster	6,0	7,8	2,6	7,8
Resultatpåverkan finansiell leasing	12,5	-41,4	11,6	-32,7
MNP 2023	-11,8	0,0	-5,1	0,0
Uppskjuten skatt	0,0	0,0	0,0	0,4
<b>Summa justering för ej likvidpåverkande poster</b>	<b>133,1</b>	<b>52,2</b>	<b>242,5</b>	<b>166,3</b>

(mnkr)	Kommun 2024	Kommun 2023	Koncern 2024	Koncern 2023
<b>NOT 29 Övriga likviditetspåverkande poster som tillhör den löpande verksamheten</b>				
Utbetalning av avsättningar för pensioner	-6,9	-5,7	-6,9	-5,7
Ränte- och utdelningsnetto	6,0	4,5	4,9	4,5
<b>Summa övriga likviditetspåverkande poster som tillhör den löpande verksamheten</b>	<b>-0,9</b>	<b>-1,2</b>	<b>-2,0</b>	<b>-1,2</b>

(mnkr)	Kommun 2024	Kommun 2023	Koncern 2024	Koncern 2023
<b>NOT 30 Poster som redovisats i annan sektion</b>				
Realisationsresultat vid försäljning av exploateringsfastigheter	3,6	19,6	3,6	19,6
<b>Summa poster som redovisats i annan sektion</b>	<b>3,6</b>	<b>19,6</b>	<b>3,6</b>	<b>19,6</b>

#### NOT 31 Upplysning om upprättade särredovisningar

I den kommunala koncernen Härnösand Energi & Miljö AB finns särredovisningar avseende elnät enligt ellagen (1997:857), vatten enligt lagen (2006:412) om allmänna vattentjänster samt för fjärrvärme enligt fjärrvärmelagen (2008:263). Särredovisningarna finns tillgängliga på bolagets hemsida, [www.hemab.se](http://www.hemab.se).

(tkr)	Kommun 2024	Kommun 2023	Koncern 2024	Koncern 2023
<b>NOT 32 Kostnader för räkenskapsrevision (tkr)</b>				
Sakkunnigt biträde	250,0	250,0	747,6	586,1
Förtroendevalda revisorer	91,4	106,4	240,5	700,4
<b>Summa kostnad för räkenskapsrevision</b>	<b>341,4</b>	<b>356,4</b>	<b>988,1</b>	<b>1 286,5</b>

## 5 Drifts och investeringsredovisning

Kommunens driftsredovisning innehåller, till skillnad från kommunens resultaträkning, även interna transaktioner mellan nämnderna. I tabellen nedan speglar varje nämndsrad den specifika nämndens resultat, så som det vore en egen fristående enhet. Därefter avräknas korrigeringsposter av intern karaktär för att slutligen nå samma kommuntotala intäcks- och kostnadsutfall som i resultaträkningen.

(mnkr)	Intäkter 2024	Intäkter 2023	Kostnader 2024	Kostnader 2023	Netto- kostnad	Budget nettokostnad	Avvikelse mot budget
Kommunstyrelse	30,4	27,4	-210,8	-201,0	-180,4	-184,9	4,5
Kommunfullmäktige	0,0	0,0	-7,5	-7,1	-7,5	-7,8	0,3
Arbetslivsnämnden	82,7	86,2	-167,7	-163,2	-85,0	-73,3	-11,7
Samhällsnämnden	96,2	76,9	-274,9	-303,3	-178,8	-179,1	0,4
Skolnämnden	124,4	117,4	-836,4	-805,9	-712,0	-672,9	-39,1
Socialnämnden	134,6	119,5	-916,6	-855,3	-782,0	-717,7	-64,3
<b>Summa nämnder</b>	<b>468,3</b>	<b>427,3</b>	<b>-2 414,0</b>	<b>-2 335,9</b>	<b>-1 945,6</b>	<b>-1 835,8</b>	<b>-109,9</b>
Kommunövergripande verksamhet	165,7	146,9	-263,0	-151,7	-97,3	-133,4	36,1
Finansiell leasing	0,0	0,0	-12,5	0,0	-12,5	0,0	-12,5
Korrigerings poster interna poster	-247,0	-208,4	247,0	208,4	0,0	0,0	0,0
Korrigerings avskrivningar	0,0	0,0	97,3	98,0	-97,3	0,0	0,0
Korrigerings finansiella poster nämnder	0,0	0,0	39,2	0,0	-39,2	0,0	0,0
<b>Summa</b>	<b>387,0</b>	<b>365,7</b>	<b>-2 305,9</b>	<b>-2 201,1</b>	<b>-2 192,0</b>	<b>-1 969,2</b>	<b>-86,3</b>
Korrigerings finanserna			-1,5	0,0	-4,8	13,4	-18,2
<b>Summa inkl. finanserna</b>	<b>387,0</b>	<b>365,7</b>	<b>-2 307,4</b>	<b>-2 201,1</b>			<b>-104,4</b>

Av kommunens nämnder är det för 2024 kommunstyrelsen, kommunfullmäktige samt samhällsnämnden som uppvisar positiva resultat. Nämndernas samlade underskott för året uppgår till -109,9 mnkr.

Arbetslivsnämnden har för året ett underskott på -11,7 mnkr, ett underskott som hänförs till kostnader för arbetskraft, främst inom verksamheten arbetsmarknadsåtgärder.

För skolnämnden har underskottet huvudsakligen uppkommit inom kostnader för arbetskraft, samt kostnader för köp av huvudverksamhet, dvs. när barn/elever väljer en annan huvudman än Härnösands kommun. Det är främst gymnasiets verksamhetsområde som uppvisar högre kostnader för köp av tjänst än vad som budgeterats för året, ca. 10 mnkr högre.

Socialnämndens budgetunderskott om -64,3 mnkr har främst uppstått inom kostnadslag arbetskraft som är 26,0 mnkr högre än budgeterat, samt p.g.a. realiserade budgeterade intäkter om 27,4 mnkr. Personalkostnaderna är högre än budgeterat inom flera av socialnämndens verksamhetsområden, men störst avvikelse återfinns inom vård och omsorg om äldre, samt inom familjehem.

Mer detaljerad information kring nämndernas utfall återfinns i respektive nämndsrapport.

Inga anslagsförändringar har beslutats under året.

Investeringsredovisning (mnkr)	Utgifter sedan	Varav: årets investeringar
--------------------------------	----------------	----------------------------

	projektens start					
Färdigställda projekt	Beslutad totalutgift	Ack. Utfall	Avvikelse	Budget	Utfall	Avvikelse
Kommunstyrelse	26,0	12,1	14,0	14,0	8,0	5,9
Kommunfullmäktige	0,5	0,0	0,5	0,5	0,0	0,5
Arbetslivsnämnd	7,7	4,1	3,6	3,6	1,6	1,9
Samhällsnämnd	177,7	120,7	57,0	57,0	57,0	0,0
Skolnämnd	7,0	3,5	3,5	3,5	3,5	0,0
Socialnämnd	16,7	8,1	8,7	8,7	6,7	2,0
Justering finansiella anläggningstillgångar			0,0			0,0
<b>S:a färdigställda investeringar</b>	<b>235,7</b>	<b>148,5</b>	<b>87,2</b>	<b>87,2</b>	<b>76,8</b>	<b>10,3</b>
Pågående investeringar	Beslutad totalutgift	Ack. Utfall	Avvikelse	Budget	Utfall	Avvikelse
Kommunstyrelse	0,0	0,0	0,0	0,0	0,0	0,0
Kommunfullmäktige	0,0	0,0	0,0	0,0	0,0	0,0
Arbetslivsnämnd	0,0	0,0	0,0	0,0	0,0	0,0
Samhällsnämnd	147,8	89,9	58,0	58,0	73,4	-15,5
Skolnämnd	1,0	0,8	0,2	0,2	0,8	-0,6
Socialnämnd	0,0	0,0	0,0	0,0	0,0	0,0
<b>S:a pågående investeringar</b>	<b>148,8</b>	<b>90,6</b>	<b>58,1</b>	<b>58,1</b>	<b>74,2</b>	<b>-16,1</b>
<b>S:a investeringar</b>	<b>384,5</b>	<b>239,2</b>	<b>145,3</b>	<b>145,3</b>	<b>151,0</b>	<b>-5,7</b>
Inköp finansiell leasing					56,5	
<b>S:a investeringar inkl finansiell leasing</b>					<b>207,5</b>	

Kommunen har för året förbrukat 151,0 mnkr i investeringsmedel, vilket är 5,7 mnkr mer än budgeterade 145,3 mnkr. Avvikelsen återfinns i sin helhet inom samhällsnämndens tekniska verksamhet.

Mer detaljerad information kring nämndernas utfall återfinns i respektive nämndsrapport.

Ett beslut om ökade anslag har fattats under året: kommunstyrelsen tilldelades 1,3 mnkr (KS2024-000020) ytterligare investeringsmedel för inköp av del i fastigheten Saltvik 1:37.



## 6 Ekonomisk ordlista

### ANLÄGGNINGSTILLGÅNG

Tillgångar avsedda för stadigvarande innehav såsom anläggningar och inventarier.

### AVSKRIVNING

Planmässig värdeminskning av anläggningstillgångar för att fördela kostnaden över tillgångens livslängd.

### BALANSLIKVIDITET

Betalningsförmåga på kort sikt. Definieras som kvoten mellan omsättningstillgångar och kortfristiga skulder.

### BALANSRÄKNING

Visar den ekonomiska ställningen på bokslutsdagen och hur den har förändrats under året. Av balansräkningen framgår hur kommunen har använt sitt kapital (i anläggnings- och omsättningstillgångar), respektive hur kapitalet anskaffats (lång och kortfristiga skulder samt eget kapital).

### EGET KAPITAL

Skillnaden mellan tillgångar och skulder. Utgör det ackumulerade resultatet.

### FINANSIELLA INTÄKTER OCH KOSTNADER

Består av intäkter och kostnader hänförliga till rent finansiell verksamhet.

### JÄMFÖRELSESTÖRANDE POSTER

Är kostnader och intäkter som inte tillhör den ordinarie verksamheten och som är viktig att uppmärksamma vid jämförelse med andra perioder.

### OMSÄTTNINGSTILLGÅNG

Tillgångar i likvida medel och kortfristiga fordringar m.m. Omsättningstillgångarna ska inom kort varsel kunna omvandlas och användas till betalning.

### KORTFRISTIGA SKULDER OCH FORDRINGAR

Skulder och fordringar som förfaller inom ett år från balansdagen.

### LÅNGFRISTIGA SKULDER OCH FORDRINGAR

Skulder och fordringar som förfaller senare än ett år från balansdagen eller lån som avses ersättas med andra lån.

### SOLIDITET

Långfristig betalningsförmåga. Andelen eget kapital av de totala tillgångarna.

### RESULTATRÄKNING

Sammanställning av årets intäkter och kostnader som visar årets resultat (förändring av eget kapital).

### RÖRELSEKAPITAL

Skillnaden mellan omsättningstillgångar och kortfristiga skulder. Rörelsekapitalet avspeglar kommunens finansiella styrka.

### LIKVIDITET

Tillgångar bestående av likvida medel som kan användas för betalning.

## 7 Revisionsberättelse