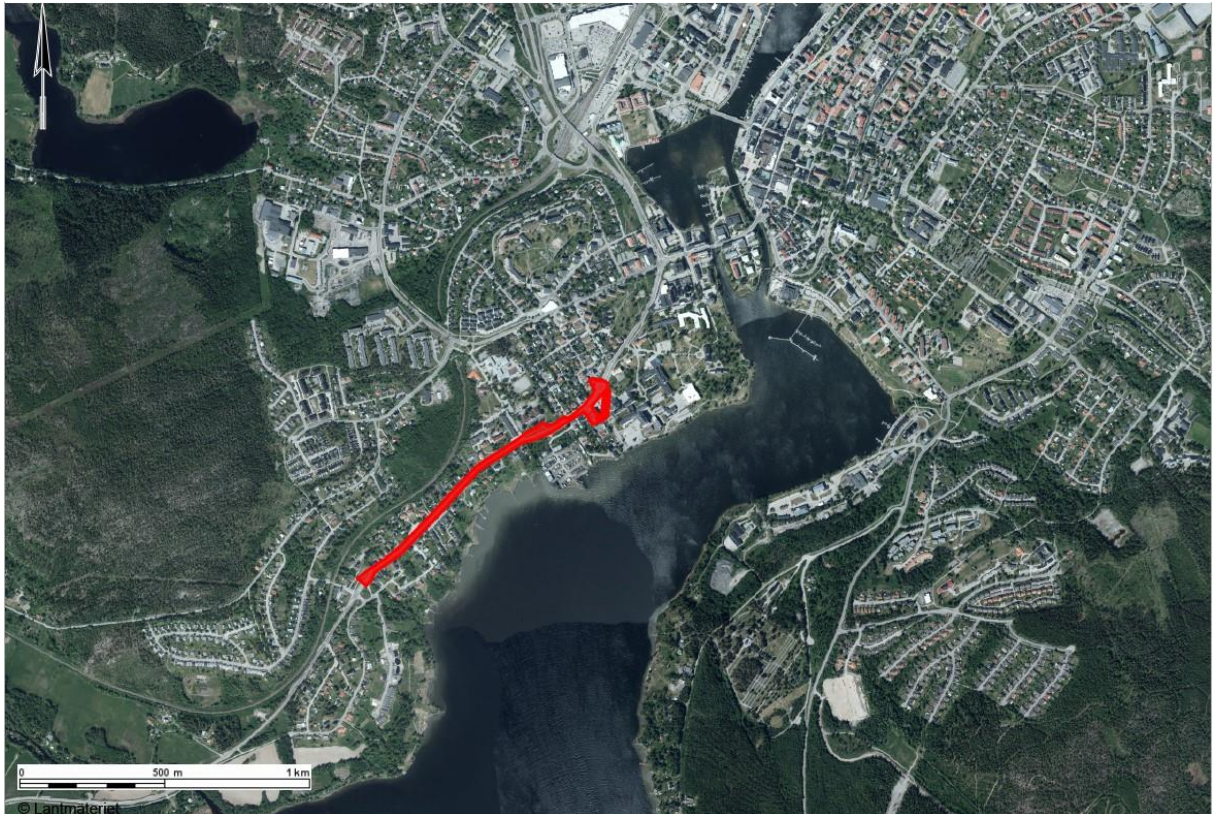




# Planbeskrivning

Detaljplan för E4 Södra infarten Härnösand  
Del av fastigheterna Fastlandet 2:66 och Gådeå 4:32 m.fl.

## Samrådshandling



Figur 1 Översiktlig bild. Röd markering: planområdets lokalisering

## Om planbeskrivningen

Planbeskrivningens uppgift är att underlätta förståelsen av planförslagets innebörd. Beskrivningen ska redovisa planens syfte samt förutsättningar och förändringar. De tekniska, fastighetsrättsliga och ekonomiska åtgärder som behövs för att genomföra planen ska också framgå. Planbeskrivningen har ingen rättsverkan. Planen upprättas enligt reglerna i plan- och bygglagen 2010:900.

### Detaljplanehandlingar, Härnösands kommun:

- Plankarta 2024-03-14
- Planbeskrivning 2024-03-14
- Undersökning och beslut om betydande miljöpåverkan 2023-05-25
- Grundkarta 2023-10-25
- Fastighetsförteckning 2024-03-11
- Sändlista 2024-03-14

### Handlingar för Vägplan, E4 södra infarten till Härnösand, Trafikverket:

- Illustrationskartor och vägmappor, 2023-01-13
- PM detaljplaner, REV 2022-11-10
- Vägplanebeskrivning, 2023-01-13
- Tekniskt PM, 2023-01-13
- MUR – Markteknisk undersökningsrapport, 2023-01-13
- Trafikbullerutredning, 2023-01-13
- Samrådslista (fastighetsförteckning), 2023-01-05

### Avsändare

Härnösands kommun

871 80 Härnösand

**Telefon:** 0611-34 80 00

**E-post:** [kommun@harnosand.se](mailto:kommun@harnosand.se)

**Läs mer på:** <https://www.harnosand.se/detaljplanering>

## Medverkande

Detaljplanen har tagits fram av handläggare på plan- och byggavdelningen. Medverkande i planarbetet har även varit representanter från miljöavdelningen, teknikavdelningen, enheten för strategisk samhällsutveckling och Trafikverket.

Innehållsförteckning

<b>1. Planens syfte och huvuddrag .....</b>	<b>5</b>
<b>2. Planförfarande .....</b>	<b>Fel! Bokmärket är inte definierat.</b>
<b>3. Plandata .....</b>	<b>6</b>
<i>Läge .....</i>	<i>6</i>
<i>Areal och markägoförhållanden.....</i>	<i>6</i>
<b>4. Tidigare ställningstaganden.....</b>	<b>6</b>
<i>Översiktsplan .....</i>	<i>6</i>
<i>Riksintresse.....</i>	<i>8</i>
<i>Detaljplan .....</i>	<i>9</i>
<i>Fastighetsplan .....</i>	<i>10</i>
<i>Strandskydd.....</i>	<i>11</i>
<i>Planbesked .....</i>	<i>12</i>
<b>5. Förenligt med 3, 4 och 5:e kapitlet Miljöbalken .</b>	<b>12</b>
<i>Miljökonsekvensbeskrivning.....</i>	<i>12</i>
<i>Miljökvalitetsnormer .....</i>	<i>13</i>
<b>6. Barnkonventionen (SFS 2018:1197) Fel! Bokmärket är inte definierat.</b>	
<b>7. Planområdets förutsättningar .....</b>	<b>13</b>
<i>Områdets karaktär .....</i>	<i>13</i>
<i>Natur .....</i>	<i>14</i>
<i>Bebyggelseområden .....</i>	<i>19</i>
<i>Gator och trafik .....</i>	<i>20</i>
<i>Störningar.....</i>	<i>22</i>
<i>Teknisk försörjning .....</i>	<i>23</i>

**8. Planförslaget..... 23**

*Natur* ..... 23

*Bebyggelseområden* ..... 23

*Friytor* ..... **Fel! Bokmärket är inte definierat.**

*Gator och trafik* ..... 26

*Störningar* ..... 38

*Teknisk försörjning* ..... 39

**9. Genomförande ..... 40**

*Organisation* ..... 40

*Fastighetsrätt* ..... 42

*Teknik* ..... 45

*Ekonomi* ..... 45

**10. Konsekvenser av planens genomförande..... 46**

**Bilaga: Planprocessen .....**

# 1. Planens syfte och huvuddrag

## Syfte

Syftet med planförslaget är att skapa planmässiga förutsättningar för Trafikverkets vägplan med beteckningen TRV2021/35105, genom att hantera samtliga avvikelser från befintliga detaljplaner. Föreslagna ersättningsvägen för Fiskekroken föreslås lokaliseras på fastighet som används för en pågående verksamhet. Ytterligare ett syfte med detaljplanen är att säkerställa fortsatt handelsverksamhet.

## Huvuddrag och bakgrund

Trafikverket avser att vidta säkerhetshöjande trafikåtgärder på E4 södra infarten till Härnösand. Syftet är att öka trygghet och tillgänglighet för oskyddade trafikanter längs med E4 genom Härnösand, samt att underlätta för drift och underhåll. Åtgärder som ska genomföras är bland annat omdragning av gång och cykelbanor, upprustning av busshållplatser, ändrade väganslutningar och en ny cirkulationsplats.

Trafikverkets vägplan gör avvikelser från befintliga detaljplaner. Trafikverket planerar att anlägga en cirkulationsplats vid infarten till f.d. sjukhusområdet och ta bort befintlig kanalisering i höjd med infarten till gatan Fiskekroken. Anledningen är att förbättra säkerheten för oskyddade trafikanter längs sträckan och förbättra trafikflödet på E4.

Denna åtgärd medför att Trafikverket avser att befintlig anslutning till Fiskekroken stängs, och en ny anslutning via f.d. Sjukhusområdet föreslås. Trafikverket i samråd med kommunen har bedömt att detta är en avvikelse från befintliga detaljplaner som inte är en mindre avvikelse. Detaljplanen ska därför utreda denna åtgärd. Trafikverket har i samråd med kommunen bedömt att en ny detaljplan ska tas fram som hanterar samtliga avvikelser (se bilaga ”PM detaljplaner”).

E4 och Trafikverkets nya vägrätter / åtgärder planläggs som Allmän plats – genomfartsväg (Väg1). I användningen ingår separata gång och-cykelvägar som ligger i anslutning till vägen, samt komplement till vägen såsom: planteringar, gräsytor och hållplatsskydd.

Detaljplanen ska möjliggöra för en ny kommunal gata från fiskekroken till f.d. Sjukhusområdet. Kommunala gatan planläggs som Allmän plats- Gata i plankartan. Planförslaget medför också att fastighet som i dagsläget är planlagt som *Småindustriändamål och samt i vissa fall handel* och fastighet som i dagsläget som är planlagt som *Bostadsändamål samt i vissa fall handel*, får nytt användningsändamål Detaljhandel.

Detaljplanen hanteras med standardförfarande.

## 2. Plandata

### Läge

Planområdet ligger i Härnösands södra delar (se figur 1). Planområdet utgår ifrån vägplanens utsträckning och de avvikelser som ska hanteras. Hela sträckan för vägplanen har inte tagits med eftersom alla åtgärder inte innebär avvikelser från befintliga detaljplaner.

### Areal och markägoförhållanden

Planområdet omfattar ca 2,7 ha (27 401 m<sup>2</sup>). Stora delar av marken inom planområdet ägs av Härnösands kommun. Planområdet omfattar även privata fastighetsägare. Planområdet omfattar inget vattenområde.

## 3. Tidigare ställningstaganden

### Översiktsplan

I gällande Översiktsplan, antagen i kommunfullmäktige § 79 den 2022-09-26, anges området som väg med ställningstagandet

större transportled som är lokalt och regionalt viktig för förflyttning av personer och gods. De viktigaste transportlederna för gods och människor ska ha god framkomlighet, och säkra gång och cykelvägar.

Planområdet innefattar även av mark som är utpekad i översiktsplanen som områden för mångfunktionell bebyggelse och gång- och cykelväg.

Planförslaget bedöms vara förenligt med översiktsplanen.

## Gång- och cykelprogram 2022–2040

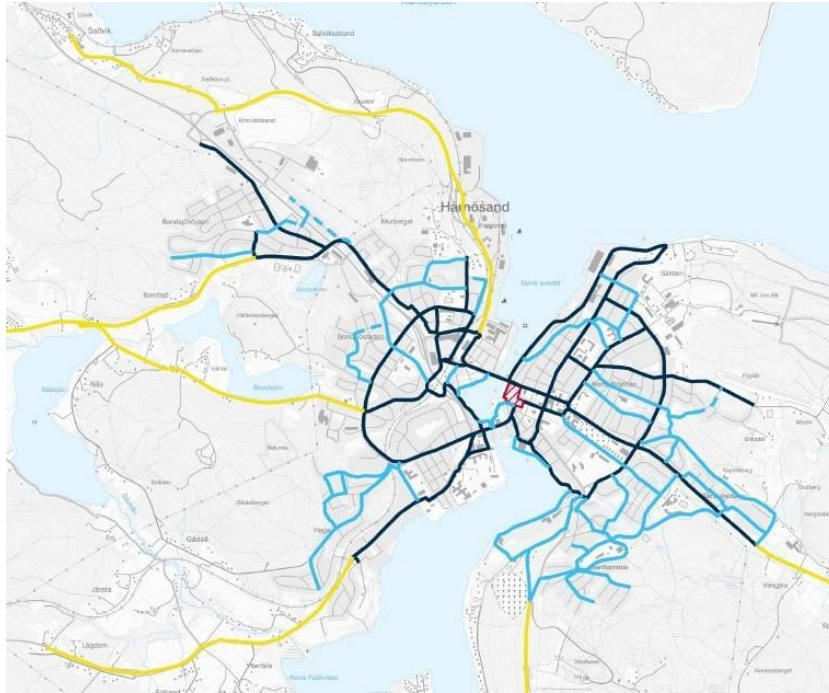
I samband med framtagandet av kommunens Översiktsplan togs även ett Gång- och cykelprogrammet (förkortat GC-programmet) fram, som består av ett strategiskt dokument som berör hur Härnösand ska arbeta långsiktigt med gång- och cykelplaneringen, samt en handlingsplan.

Programmet antogs i kommunfullmäktige den 26 september 2022. Programmet beskriver kommunens arbete med gång- och cykel med målet att främja fler hållbara resor till och med 2040.

Den sträckan som är aktuell för Planförslaget ingår i Härnösands huvudnät för cykelvägar (se figur 3). Huvudnätet utgör ett skelett av gång- och cykelvägar inom tätorten som förbinder stadsdelar och viktiga målpunkter i staden. Ställningstagandet enligt programmet är att huvudcykelvägar ska ha god framkomlighet och i övrigt hög standard. Utformningen bör vara sådan att cykeln har företräde framför bilen längs med dessa sträckor.



Planförslaget ska möjliggöra för Trafikverkets vägplan som föreslår trafiksäkerhetskörande åtgärder och ett mer sammanhängande och säkert gång- och cykelstråk längs med sträckan. Planförslaget bedöms därför ligga i linje med GC-programmet och de ställningstaganden som finns för huvudnätet.



Figur 2 Figur 2 Utdrag ur Härnösands kommuns gång och cykelprogram (2022)

## Riksintressen

### Kulturmiljö

Delar av planområdet ligger inom riksintresseområde för Kulturmiljövård, 3 kap. 6 § Miljöbalken. Uttryck för riksintresseområdet Härnösand är bland annat nyklassicistiska karaktärsbyggnader, äldre strandburen gatustruktur, regelbundna rutnätsplaner i Kronholmen och Rotudden samt hamnmiljöer. För det aktuella planområdet är det framförallt Rotuddens regelbundna stadsplan samt storskaliga institutionella byggnader på och omkring sjukhusområdet som måste beaktas.

### Kommunikationer

E4 utgör riksintresse för kommunikationer enligt 3 kap. 8 § Miljöbalken och är ett tungt vägande allmänt intresse. E4 Södra infarten Härnösand är en genomfartsväg med stora behov av framkomlighet och trafiksäkerhet. E4 utgör en av de primära transportlederna för farligt gods, varutransporter och persontransporter.

### Detaljplaner

Aktuellt planförslag berör delar av följande gällande detaljplaner:

2280-DP-331, fastställd 1985-10-24.

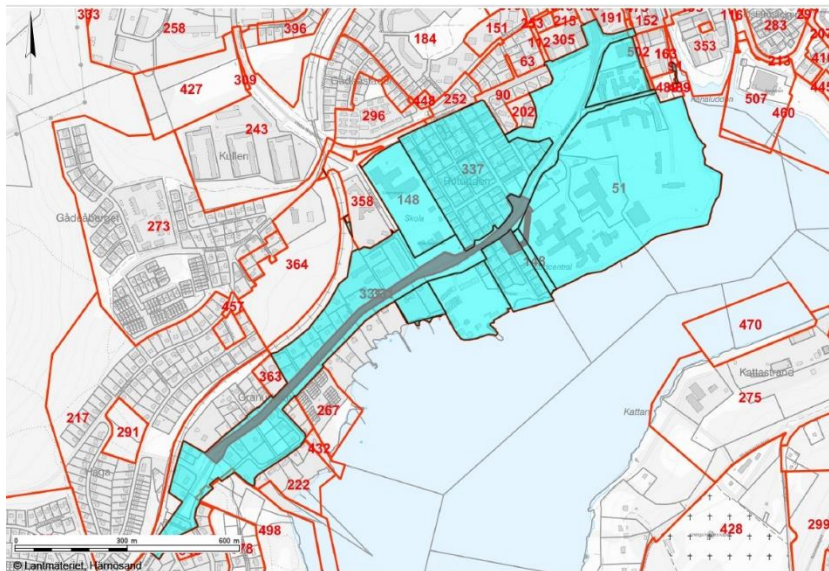
2280-DP-337, fastställd 1987-06-02.

2280-DP-148, fastställd 1959-06-09.

2280-DP-51, fastställd 1917-01-26.

(se figur 3)

Genomförandetiden har gått ut för samtliga planer.



Figur 3 Blå markering: Detaljplaner som påverkas av förslaget.

Mörkröd markering: planområdet (skiss)

### *DP 331 SÖDRA VÄGEN*

Den detaljplan som berörs mest av planförslaget är dp 331 som fastställdes 1985-10-24.

Detaljplanen utgjorde ett statskommunalt vägprojekt som syftade till en vägombyggnad för ökad framkomlighet.

För det aktuella planområdet är marken planlagd för allmän plats (gata och park) samt kvartersmark (bostäder, båtupplag, centrumändamål, allmänt ändamål, transformatorstation).

Utfartsförbud mot kvartersmark gäller i stort sett längs med hela sträckan i dagsläget.

### *DP 337 - Rotudden*

DP-337, fastställdes 1987-06-02.

Syftet med detaljplanen var att ersätta 1917 års stadsplan med en ny tidsenlig plan för bostadsområdet.

Användningsområden enligt detaljplanen är allmän platsmark-gata och park, Kvartersmark med bostäder, handel, småindustri och bensinstation. Planen relegerar även specialområde: vattenområde med bryggor båthus och dylikt.

### *DP 148*

Ändring av stadsplanen för del av Härnösand. DP-148 fastställdes 1959-06-09. Detaljplanen skulle möjliggöra utbyggnaden och breddningen av en del av Södra Vägen (E4).

Användningsområden enligt detaljplanen är allmän platsmark, gata och park. Kvartersmark, allmänt ändamål och bostadsändamål.

### *DP-51*

Fastställd 1917-01-26. Ändring / tillägg till Härnösand stadsplan anger markanvändningen som allmän plats.

## **Fastighetsplan**

Det finns ingen fastighetsplan för området.

## Strandskydd

Strandskyddet gäller vid havet, insjöar och vattendrag och omfattar land- och vattenområdet inom 100 meter från strandlinjen vid normalt medelvattenstånd. Strandskyddet syftar till att långsiktigt trygga allmänhetens tillgång till strandområden, samt betrygga goda livsvillkor för djur- och växtlivet på land och i vatten (7 kap. 13–14 §§ miljöbalken). Strandskyddet kan vara upphävt genom detaljplan. Enligt miljöbalkens sjunde kapitel 18 g § 2 återinträder dock strandskyddet när en detaljplan ersätts.

Delar av planens område ligger inom strandskyddet.

## Trafikverkets vägplan

Trafikverket tagit fram en ny vägplan som gick för fastställelse fastställelse hösten 2023.

Under 2016 gjordes en åtgärdsvalsstudie med beteckningen TRV 2016/41415 för E4 genom Härnösand. Studien visade brister i trafiksäkerheten längs med den aktuella vägsträckan och en avsaknad av ett sammanhängande gång och cykelstråk.

Den vägplan som Trafikverket har tagit fram föreslår åtgärder som utgår ifrån åtgärdsvalsstudiens identifierade problemområden. Vägåtgärderna som föreslås är bland annat att säkra passager över E4, mer sammanhängande gång- och cykelvägar, upprustning av busshållplatser, förbättring av utfarter med mera.

Trafikverket har i sin vägplan gjort en bedömning att de åtgärder som hanteras inom ramen för vägplanen inte medför betydande miljöpåverkan.

Länsstyrelsen meddelade Trafikverket 2021-12-03 beslut om att vägplanen inte kan antas medföra betydande miljöpåverkan.

## Planbesked

Samhällsförvaltningen beslutade 2022-12-22 med stöd av delegationsordning för samhällsnämnden i Härnösands kommun, samt med stöd av plan- och bygglagen (PBL) 5 kap. 2 och 5 §§, att planarbetet kan påbörjas.

## 4. Förenligt med 3, 4 och 5:e kapitlet Miljöbalken

### Miljökonsekvensbeskrivning

En undersökning och bedömning av betydande miljöpåverkan har genomförts under 2023 och bifogas handlingarna. Plangenomförandet bedöms inte medföra en betydande inverkan på miljön, hälsan eller på hushållningen med mark, vatten eller andra resurser, dvs. allmänna intressen enligt 3 och 4 kap i Miljöbalken.

Kommunen har genomfört undersökningssamråd i enlighet med 6 kap 6 § miljöbalken. Länsstyrelsen meddelade därefter i ett yttrande daterat 2023-06-29 att de instämmer med kommunens bedömning.

En miljökonsekvensbeskrivning har därför inte upprättats av kommunen.

Planområdet har ändrats efter undersökningssamrådet. Bedömningen är dock fortfarande att planförslaget inte medför betydande miljöpåverkan. Planförslagets syfte är att möjliggöra för trafikverkets vägplan, utöver det planläggs det inte för någon ny verksamhet utan detaljplanen rättar till efter verkligheten.

## Miljö kvalitetsnormer

Vid planering ska miljö kvalitetsnormer (MKN) enligt miljöbalkens 5 kapitel säkerställas. Härnösands kommun omfattas av MKN för utomhusluft och för vattenförekomster.

I områdets närhet ligger vattenförekomsten södra sundet. Enligt VISS (VISS – Vatten Informations System Sverige) bedöms vattenförekomsten ha god ekologisk status men uppnår ej god kemisk status. Utsläpp från verksamheter och spridning från förorenade sediment tillsammans med andra påverkanskällor bidrar troligen till att god kemisk status inte uppnås i vattenförekomsten. Ett genomförande av detaljplanen bedöms inte medföra att MKN för vatten överskrids eller att målen för vattenförekomstens status inte kan uppnås.

Miljö kvalitetsnormer (MKN) för luft är över lag i kommunen god, förutom på del av Storgatan på Mellanholmen. Där har det under 2022 uppmätts höga partikelhalter och miljö kvalitetsnormerna för utomhusluft har överskridits. Detta kommer att följas upp av kommunens miljöavdelning under 2023 med utökade och detaljerade mätningar vilka ska föreslå lämpliga åtgärder för att minska partikelhalterna. Detaljplanens genomförande bedöms inte medföra att riktlinjer för MKN för utomhusluft kommer överskridas, eftersom planförslaget inte genererar någon ökning av trafikmängden. Bättre cykelbanor med högre säkerhet kan leda till att fler väljer cykel istället för bilen, vilket i så fall kan få positiva effekter för MKN för utomhusluften.

## 5. Planområdets förutsättningar

### Områdets karaktär

Planområdet ligger i Härnösands södra delar och sträcker sig från Rotudden till Granudden, längs med E4 och bitvis genom gamla sjukhusområdet. Planområdet omfattar också befintlig verksamhet på Fiskekroken.

Bebyggelsen i området utgörs av både av institutionella byggnader, villor och flerbostadshus från olika tidsepoker vilket medför att området karaktäriseras av varierande arkitektur i olika stilar. Planområdet angränsar också till mindre verksamheter, butiker och samhällsservicebyggnader. Mindre gröna ytor, skogsdungar och vägslänter finns längs med sträckan.

## Natur

### *Mark och vegetation*

Planområdet består huvudsakligen av mark som redan är bebyggd eller påverkad av infrastruktur, området utgörs delvis av hårdgjorda och gröna ytor. Det finns ingen naturmark inom eller i anslutning till planområdet. Marken lutar åt sydväst och varierar i nivå mellan +5,9 och +14,3 (RH2000).

Gröna ytor längs med planområdet är trädgårdar för bostäder, mindre parkytor och vägslänter.

I Härnösands kommun planeras 90 000 m<sup>2</sup> gräsyta förvandlas till äng, syftet är att öka den biologiska mångfalden. En av dessa ytor är en öppen gräsyta mellan E4 och båtvarvet (se figur 4). Marken bedöms inte påverkas i någon större utsträckning av vägplanens åtgärder eller av detaljplaner, men bör tas i beaktning under projektering och byggtiden.

Inga vattenskyddsobjekt, vattenförekomster eller våtmarker finns inom planområdet.



Figur 4 yta mellan E4 och befintligt båtvarv som planerar att användas för "ängsmark"

### Arter

Trafikverket har genomfört en inventering av skyddade arter inom området. Inom området har de rödlistade arterna björktrast (NT) och rosenfink (NT) påträffats. Vid Kiörningskolan finns en stor bevarandevärd alm.

Trafikverket har även utfört en inventering av invasiva arter under sommaren 2022. Inventeringen visade fynd av blomsterlupin, vresros och jättebjörnlöka inom och i anslutning till vägplanens område.

Under framtagande av planförslaget har sökning gjorts genom Artdatabanken både på skyddade arter och invasiva arter, inga ytterligare fynd har gjorts.

### Geotekniska förhållanden

Trafikverket har genomfört en geo-, väg-, och miljöteknikutredning under framtagande av vägplanen, provtagningar skedde till stor del under maj och oktober 2021.

Marken inom planområdet består till stor del av överst av ett ojämnt fyllningslager på morän ovan berg.

Vid den planerade cirkulationsplatsen påträffades ett tunt sedimentlager av torrskorpelera under befintlig vägbank.



Fyllnadsjordens mäktighet varierar mellan cirka 0 och 1,5 meter, fyllningen består av mulljord, silt, sten, grus och sand. Träd – och glasrester har också påträffats i fyllningen. Störst fyllnadsmäktigheter (1 till 1,5 meter) har påträffats intill korsningen mellan E4:an och Skarpskyttegatan.

Moränens mäktighet varierar mellan 1,2 till 2,6 meter och bedöms som sandmorän. Vid planerad cirkulationsplats har det påträffats siltig sandmorän. Moränen är fast till mycket fast lagrad.

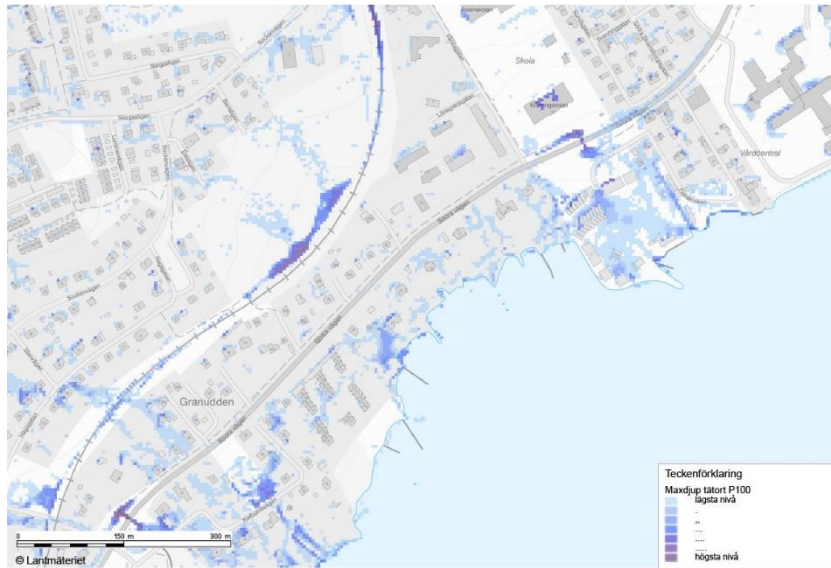
Bergnivåerna varierar mellan +8,1 och +13,1 meter över havet (RH2000), vilket motsvarar 0,8 till 4 meter under markytan i undersökta punkter. Ytligt berg påträffades vid planerade cirkulationsplatsen.

### *Geohydrologiska förhållanden*

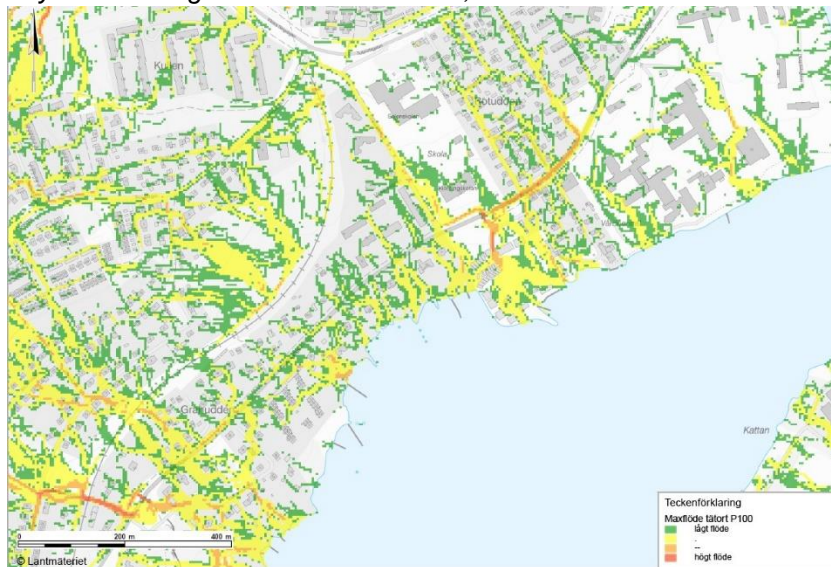
Trafikverkets geo-, väg-, och miljöteknikutredning har observerat grundvattennivåer på mellan +10,8 och +11,4 inom området. Vilket motsvarar ca 2,3 till 3,0 meter under markytan. Grundvattennivåerna kommer från installerade grundvattenrör vid passagen under E4, Kiörningsskolan och i närheten av den planerade cirkulationsplatsen. Terrängen lutar åt sydost, vilket också bedömts vara grundvattnets strömningsriktning.

### *Skyfall & dagvatten*

Utdrag från kommunens GIS-skikt skyfallskartering (2020) visar vart vattnet ansamlas vid ett 100-års regn med klimatfaktor 1.25. Ett 100-års regn med klimatfaktor 1.25 motsvarar uppskattningsvis i dagsläget ett 200-års regn (se figur 3–4).



Figur 5 Maxdjup vid 100-års regn med klimatfaktor 1.25,  
Skyfallskartering Härnösands kommun, 2020.



Figur 6 Maximala flöden vid 100-års regn med klimatfaktor 1.25.  
Skyfallskartering Härnösands kommun, 2020.

Kommunen har inte några indikationer på att det blir några större vattensamlingar inom planområdet.

Vägarna i området avvattnas i dagsläget via rännstensbrunnar, diken och trummor.

En dikesinventering samt en truminventering har utförts under geo-, väg-, och miljöteknikutredningen på Trafikverkets beställning. De trummor och diken som undersökts har bedömts i överlag vara i gott skick.

### Markföroreningar

Provtagningar på föroreningar i området har genomförts under framtagandet av den miljötekniska utredningen på beställning av Trafikverket.

Prover har tagits inom området och analyserats på föroreningar relevanta med utifrån vägplanens omfattning och utifrån vilka verksamheter finns och har funnits i nära anslutning till vägsträckan.

Inget uttaget prov påvisade halter överskridande mindre känslig markanvändning (MKM). Halter över känslig markanvändning (KM) påträffades i tre prov. Enstaka metaller påträffades i halter över mindre än ringa risk (MRR). Grundvattenprovet påvisade halter av nickel i klass 5 (mycket hög halt) enligt SGU:s bedömningsgrunder. Halter av arsenik påträffades i klass 4 (hög halt). Cirka 50 ton asfalt har bedöms ha förhöjd halt av PAH-16.



Figur 7 Utdrag ur Trafikverkets geo-, väg-, och miljöteknikutredning över provtagningspunkter

## Fornlämningar



Figur 8 Karta över fornlämningarnas placering. Ljusgrått område utgör ett gravfält som kallas för Räntmästarens hästhage efter Lanträntmästaren Erik Gustaf Harlin hage  
Källa: Riksantikvarieämbetet

Det finns fornlämningar i närheten av planområdet. Sökning på Riksantikvarieämbetets fornsök-funktion visar ett fornlämningsområde och några fynd vid infarten till SIDA. Lämningarna utgörs företrädesvis av gravhögar och har troligtvis tidigare varit del av ett större sammanhängande gravfält kallat Räntmästarens hästhage. Flera undersökningar ska ha gjorts inom gravfältet (år 1908, 1942, 1951, 1985, 1987). Undersökningarna har daterat lämningarna till vendeltid. Några av lämningarna, har blivit skadade eller borttagna under anläggandet av landsvägen i slutet av 1800-talet eller på grund av anläggande av cykelvägen 1985.

## Rennäring

Voernese sameby har sina vinterbetesmarker i Sundsvall, Timrå, Härnösand, Kramfors, Örnsköldsvik, Ragunda, Sollefteå och Strömsund kommuner. Total areal om 18 586 km<sup>2</sup>  
Hela planområdet ligger inom Voernese sameby vinterområde.

## Bebyggelseområden

### *Bebyggelse och verksamheter*

Det finns bostäder, både villor och flerbostadshus i anslutning till planområdet.

Angränsande till planområdet finns flera mindre verksamheter, butiker och restauranger samt en bensinstation.

Planområdet omfattar både fastighet som används för verksamhet och gamla Sjukhusområdet där det idag finns verksamheter inom vården.

### *Tillgänglighet*

Tillgängligheten för cyklister och gående inom området bedöms i dagsläget som bristfällig. Trafikverkets åtgärdsvalsstudie påvisade avsaknad av sammanhängande gång- och cykelstråk där E4 utgör en barriäreffekt för gående och cyklister.

### *Kulturmiljö och gestaltning*

Planområdet ligger delvis inom riksintresse för kulturmiljövård. För kulturmiljövård är delar av vägområdet inom riksintresse för Härnösands stad. Området har en brokig stadsmiljö med flera olika karaktärer och inslag av bland annat nyklassicistiska karaktärsbyggnader, regelbundna rutnätsplaner för Rotuddenområdet samt hamnmiljöer.

## Gator och trafik

### *Vägnät och utfarter*

Planområdet omfattar del av E4 som utgör statlig väg, del av Fiskekroken som tillhör det kommunala gatunätverket samt del av enskild väg på f.d. sjukhusområdet (se figur 9)



Figur 9 Väghållare inom området. Källa: Trafikverket

E4 genom Härnösand är en genomfartsväg med stora behov av framkomlighet och utgör en av de primära transportlederna för personliga transporter, kollektivtrafik och farligt gods i kommunen. E4 genom Härnösand är också viktigt ur ett regionalt perspektiv, bland annat för pendlingstrafik.

Längs den aktuella sträckan finns det många mindre anslutningar och infarter. Ett av de trafiksäkerhetsproblem som har identifierats längs sträckan är att antalet utfarter / infarter är högt och korsningen vid sjukhusområdet är i dagsläget osäker.

### Gång- och cykeltrafik

Längs med stora delar av sträckan finns trottoarer på båda sidor om E4 och passager för oskyddade trafikanter att korsa vägen. Gång och cykelbanor finns på två planskildheter vid tunneln vid gamla Kiörningsskolan och tunneln vid korsningen Olof högbergsgatan och Lövuddsvägen.

### *Kollektivtrafik*

Vägar och gator trafikeras av Din tur och Y-buss.

Följande busshållplatser finns längs vägplanens vägsträcka

- E4 Olof Höbergsgatan – norrgående och södergående riktning.
- E4 Lövudden – norrgående och södergående riktning.
- E4 Granudden – norrgående riktning.
- E4 Vårsta – södergående riktning.
- E4 Gulf – norrgående och södergående riktning
- Härnösand Närvården N utfarten- stadsbuss 502

### **Störningar**

#### *Buller och trafik*

Av Trafikverkets tekniska PM framkommer att ÅDT (Årscygnstrafik) är beräknat längs med sträckan på väg E4 på två ställen mellan åren 2015 – 2020. Mätningarna visar på 10 280 fordon varav 1 480 är tunga fordon i sträckans södra delar, och 11 080 fordon varav 1 620 tunga fordon strax innan planerad ny cirkulationsplats. ÅDT är justerad för 2021 och visar då 12 900 fordon varav 1 920 tunga fordon längs med sträckan norr om Olof Höbergsgatan.

En bullerberäkning genom kommunens bullerprogram har genomförts och den visar att utifrån dimensionerade trafikmängden så uppgår bullret från Södra Vägen som mest till 67 dBA ekvivalent ljudnivå.

En bullerutredning har genomförts av Trafikverket, eftersom ingen ny dragning av E4 görs och projektet i sig inte bedöms medföra någon ökning av trafikmängden, har utredningen avgränsats till den planerade cirkulationsplatsen. Utredningen visar att två fastigheter, Väduren 1 och 6, får bullervärden som överskrider riktvärde 55 dBA ekvivalent ljudnivå under ombyggnationen.

### *Farligt gods*

E4 utgör en av de primära transportlederna för farligt gods. Detta innebär att E4 utgör såväl riskobjekt som skyddsobjekt, eftersom möjligheten att transportera farligt gods är viktigt för samhällets funktion.

## Teknisk försörjning

Planområdet ligger inom kommunalt verksamhetsområde för Vatten, spill och avlopp.

El, tele fjärrvärme och opto/fiber finns i området.

## 6. Planförslaget

### Bebyggelseområden

#### *Kvartersmark för handel*

Planförslaget föreslår en ny ersättningsväg som lokaliseras på mark som i gällande detaljplan är bostadsändamål. Fastigheten Tvillingarna 8 används i dagsläget som logistikyta för den verksamhet som bedrivs på fastigheten Tvillingarna 7. Intrånget på fastigheten Tvillingarna 8 gör att fastigheten inte lämpar sig för bostadsändamål i framtiden. Fastigheten Tvillingarna 7 är planlagd för *Småindustriändamål och samt i vissa fall handel*, Tvillingarna 8 är planlagd för *Bostadsändamål samt i vissa fall handel*.

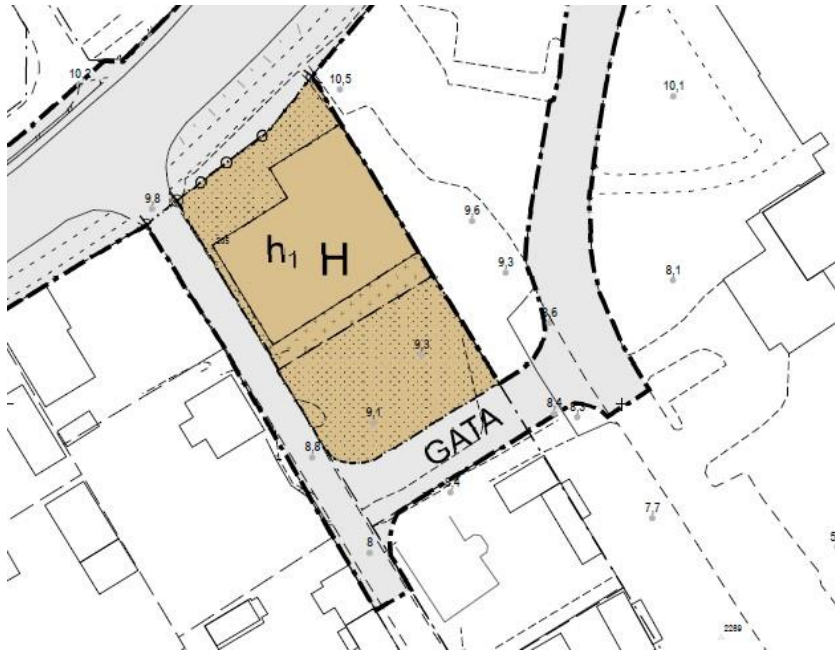
Användningsbestämmelsen H (detaljhandel) har bäst motsvarighet i förhållande till den planbestämmelse som gäller för Tvillingarna 7 enligt nuvarande lagstiftning, samt stämmer överens med fastighetens verkliga användning.

Användningen detaljhandel ska tillämpas för områden för handel med varor och tjänster. Även komplement till verksamheten detaljhandel ingår i användningen, så som kontorslokal om det hör ihop med en pågående verksamhet.

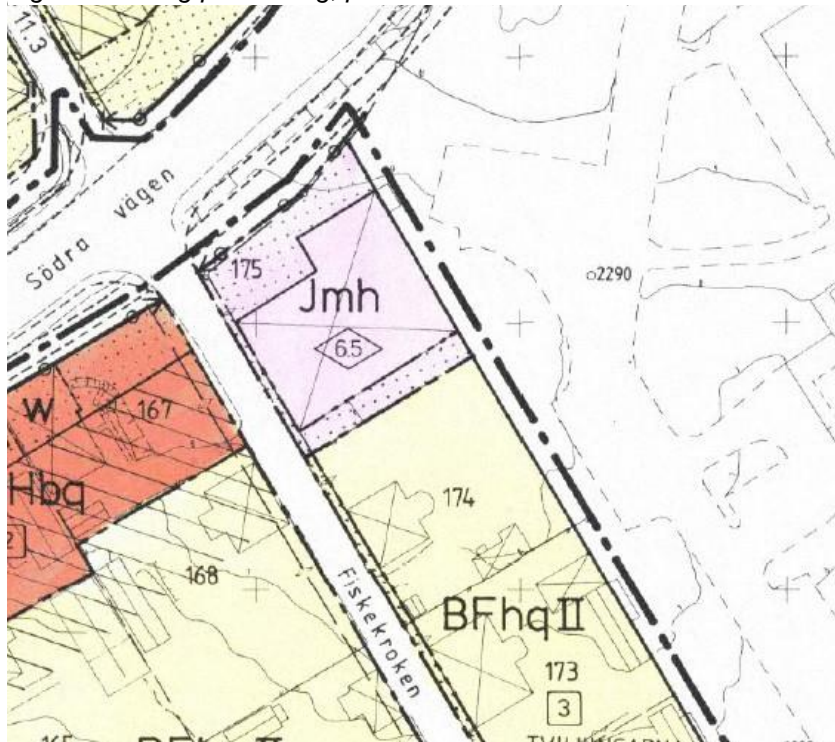


Planbeskrivning för Fastlandet 2:66 och Gådeå 4:32 m.fl  
SAM-2022-2985

Kommunen föreslår att fastigheterna 7 och 8 får samma användningsbestämmelse då båda fastigheterna används för pågående verksamhet.



Figur 10 Utdrag planförslag, plankarta 2



Figur 11 Utdrag, befintlig detaljplan 337

Detta ger en möjlighet efter planförslagets laga kraft att fastigheterna kan sammanläggas och bli en fastighet. Det är inte

möjligt idag eftersom gällande detaljplan anger två olika användningsbestämmelser men blir med planförslaget möjligt när det är samma användningsbestämmelse.

I planförslaget där användningsbestämmelsen detaljhandel (H) föreslås ska markområdet närmast E4:an fortsättningsvis vara obebyggd för att inte skapa en större påverkan på Riksintresset för E4:an. I planförslaget är markområdet utlagt som prickad mark som innebär att *Marken får inte förses med byggnad*.

Ytan mellan pågående verksamhet och planerad ersättningsväg har använts som parkering / lastning för pågående verksamhet. Ytan kan fortsätta användas för parkering / lastkaj men är utlagt som prickmark som innebär att *Marken får inte förses med byggnad*.

Tillbyggnad som är avsedd att tjäna verksamheten (så som lastkaj) kan uppföras på marken som har planbestämmelsen *korsmark* närmast byggnaden.

Planförslaget föreslår att samma byggnadshöjd (om 6.5 meter) enligt nu gällande detaljplan ska fortsättningsvis gälla och det är för att inte riskera att öka påverkan på omkringliggande bebyggelse och Riksintresset för Kulturmiljövården.

### *Tillgänglighet*

Detaljplanen ska möjliggöra för åtgärder enligt vägplanen. Vid ett genomförande av planen kommer tillgängligheten i området att öka eftersom väg och gång och cykel-vägar förbättras.

Busshållplatser som får bättre standard bidrar till bättre tillgänglighet.

### *Kulturmiljö och gestaltning*

Riksintresset för kulturmiljövård bedöms inte påtagligt påverkas av planen. Planen ska möjliggöra för åtgärder som hanteras genom Trafikverkets vägplan, samt hantera avvikelser och en ersättningsväg. Kulturmiljön är redan påverkad av infrastruktur och varken vägplanen eller planförslaget bedöms innebära några negativa konsekvenser på stadsbilden.

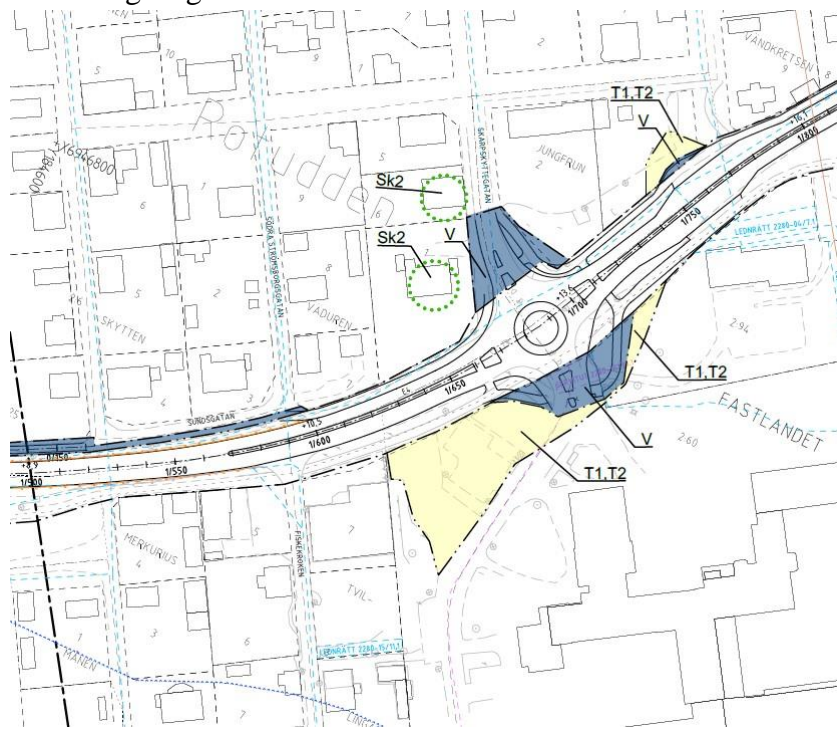
Planläggning från verksamhet/industri och bostad till handel inom del av området bedöms inte påverka kulturmiljö eftersom det i planförslaget inte tillkommer ny byggrätt eller att byggnadshöjden ändras.

## Gator och trafik

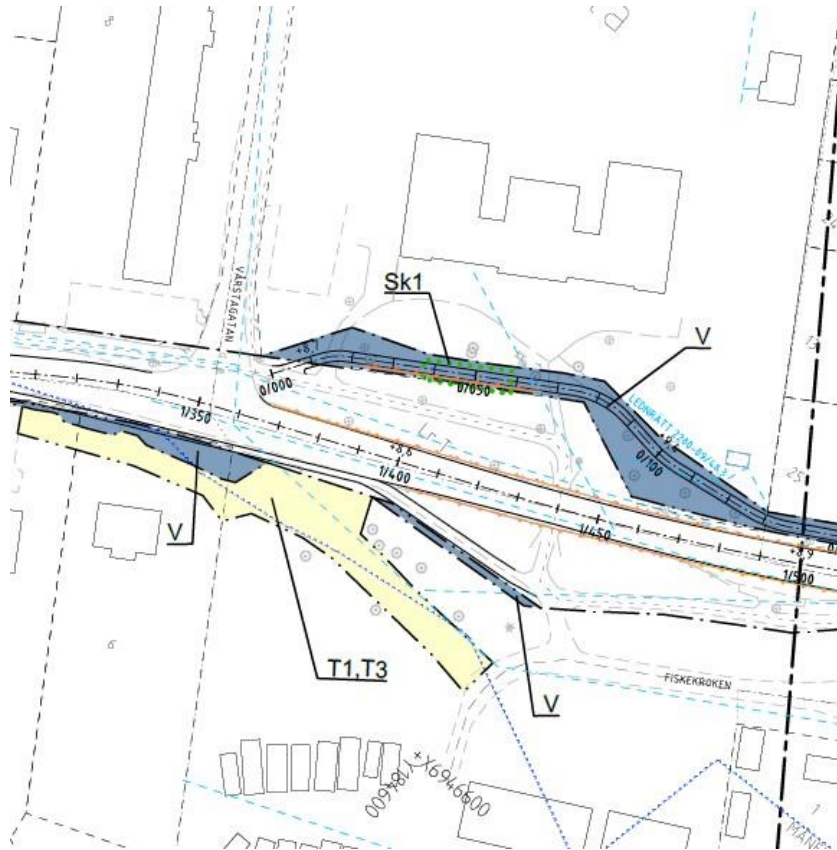
### Genomfartsväg

Trafikverkets åtgärder och planförslaget medför flera förändringar i befintlig väg/gatustruktur.

Vid sjukhusområdet planeras en ny cirkulationsplats där även gång- och cykelväg kommer att dras om. Detta medför att Trafikverket utökar sin vägrätt. Detta illustreras med blå markering i figur 6.



Figur 12 Utdrag från Trafikverkets vägkarta nummer 4. Blå markering belyser ny vägrätt. Gul markering är tillfällig nyttjanderätt som trafikverket tar i anspråk under byggnationstiden, dessa är dock inte bindande och behandlas inte i detaljplanen.



Figur 13 Utdrag från Trafikverkets vägplan karta nummer 3. Blå markering belyser ny vägrätt. Gul markering är tillfällig nyttjanderätt som Trafikverket planerar att ta i anspråk under byggnationstiden, dessa är dock inte bindande och behandlas inte i detaljplanen.

Vid korsningen Södra vägen och Vårstagatan medför vägplanen ett nytt vänstersvängsfält med ny vägrätt för Trafikverket. Vid Kjöringsskolan på båda sidorna om vägen ska ombyggnad av befintlig gång- och cykelväg ske och Trafikverket utökar därför vägrätten.

Utifrån Trafikverkets förändringar regleras vägområdet i planförslaget med bestämmelsen allmän plats – genomfartsväg (VÄG<sub>1</sub>).

Användningsbestämmelsen väg reglerar oftast områden avsedda främst för trafik till, från och genom en ort samt mellan olika områden inom en ort för med behov av hög framkomlighet på vägen. I användningsbestämmelsen ingår även komplement som behövs för vägens funktion som trafikanordningar, planteringar, gräsytor, hållplatsskydd, med mera.

Trafikverkets planerar att vidta många förbättringsåtgärder som berör vägens nuvarande standard och gestaltning bland annat breddningar av gångbanor, nya refugförsedda passager med mera. Alla dessa åtgärder behandlas inte i detaljplaneskedet eftersom de inte avviker från befintliga detaljplaner, utan kan tas i beaktning under projektering / byggskedet.

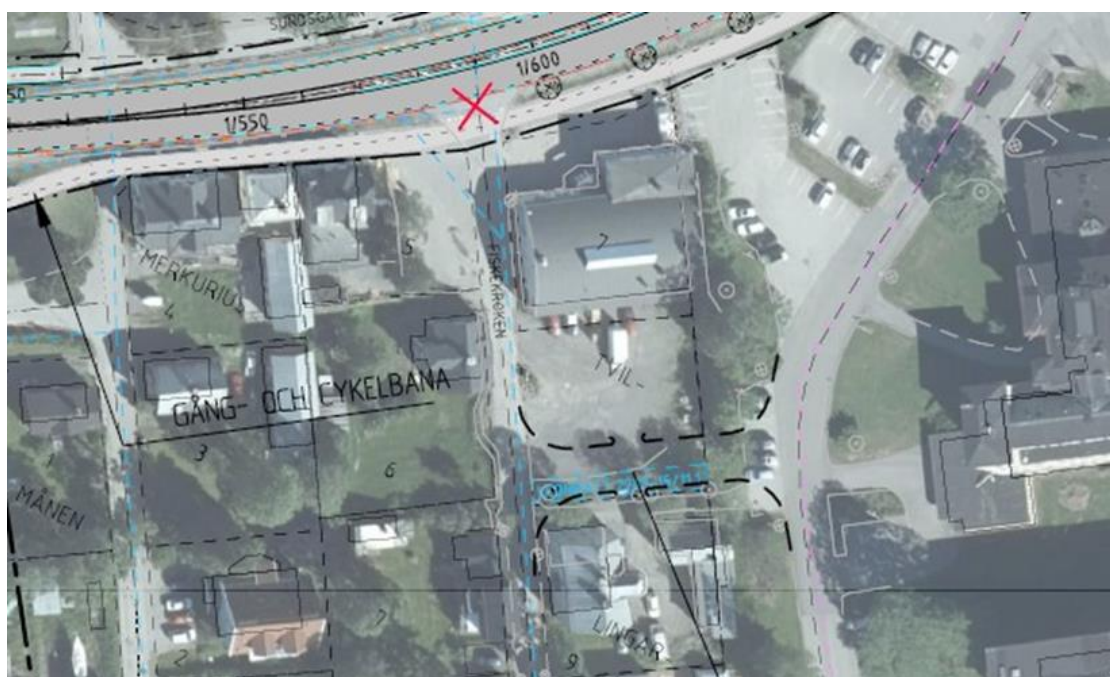
### *Utfarter / väganslutningar*

Anslutningen till Fiskekroken föreslås stängas i Trafikverkets vägplan. Den nya anslutningsvägen, föreslås dras från Fiskekroken till den existerande vägen på Sjukhusområdet i befintligt läge (se figur 13 nedan). Vägen på sjukhusområdet mellan nya ersättningsvägen och upp till cirkulationsplatsen föreslås bli kommunal (se mer under rubriken Gata). Stängningen mot E4 planläggs med utfartsförbud i planförslaget.

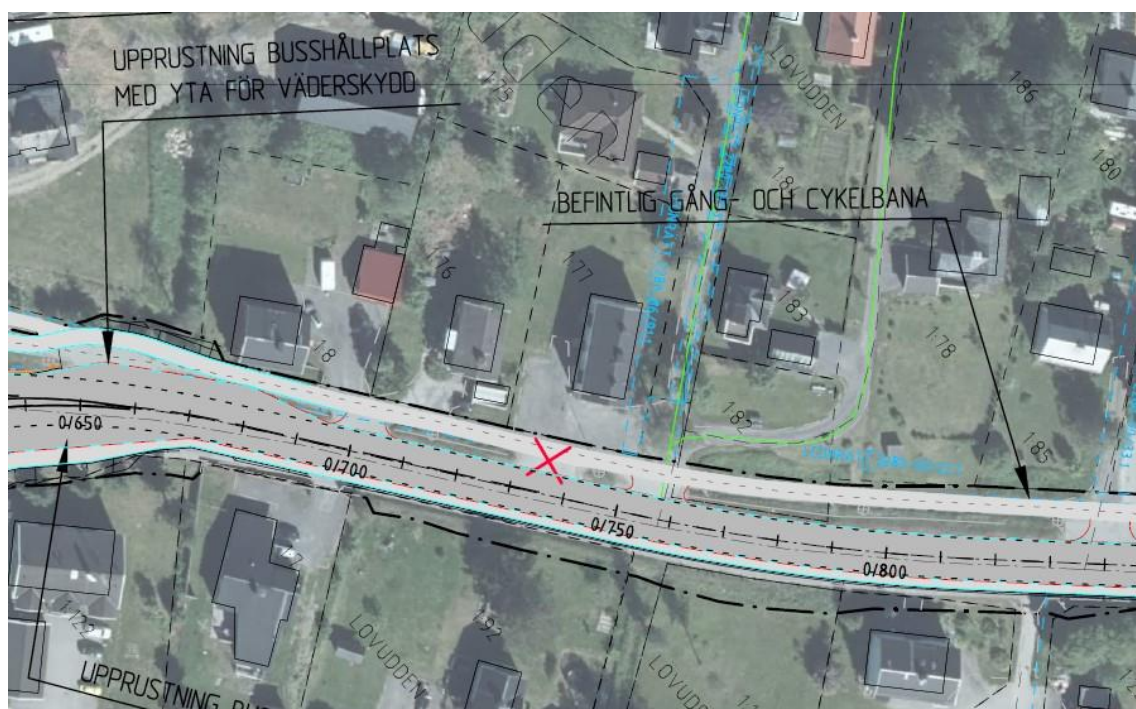
Utfarten för fastigheten Mars 6 är under utredning och dialog pågår.

En av utfarterna / infarterna till Lövudden 1:77 föreslås stängas i Trafikverkets vägplan. Fastighetsägaren har i dagsläget två utfarter och förslagsvis ska endast den norra infarten / utfarten användas (se figur 14 nedan). Utfartsförbud finns redan i befintlig detaljplan för utfarten som föreslås stängas, och frågan behöver därför inte hanteras i aktuell detaljplan utan blir en fråga att hantera i ett särskilt stängningsbeslut i ett senare skede.

Vid korsningen till Sjukhusområdet finns i dagsläget en befintlig utfart från fastigheten Fastlandet 2:94. Den nya cirkulationsplatsen och omdragningen av gång- och cykelbanan medför att denna utfart inte kan ansluta på samma ställe. Trafikverkets förslag enligt vägplanen är därför att denna stängs och att utfart istället förläggs längre in mot Sjukhusområdet (se figur 16 på sida 35).



Figur 14 Utdrag från Trafikverkets illustrationskarta nummer 4 som illustrerar stängningen av infarten och lokaliseringen av ny ersättningsväg.



Figur 15 Utdrag från Trafikverkets illustrationskarta nummer 2. Rött kryss illustrerar Trafikverkets förslag på utfart som bör stängas vid Lövudden.

Beslut om utfarter mot E4 tas i ett särskilt beslut och fastställs inte med detaljplanens antagande.

### *Gata*

Utformningen och placeringen av ersättningsvägen utgår ifrån Trafikverkets förslag enligt illustrationsritningen (se figur 11). Körspårskontroll har gjorts i samband med utformandet av nya vägen av Trafikverket. Utformningen är kontrollerad för uttryckningsfordon, dragbil med påhängsvagn/EU-trailer och mobilkran.

Befintliga gatan Fiskekroken som berörs av förslaget behåller sin nuvarande utformning fram till ersättningsvägen, ersättningsvägen ansluter till gatan på gamla sjukhusområdet i befintligt läge. Från nya anslutningsvägen upp till cirkulationsplatsen behåller gatan sin befintliga utformning. Befintlig väg på sjukhusområdet behöver dock upprustas till godtagbar kommunal standard.

Driften av Fiskekroken planeras att skötas i stort sett som i dagsläget. Trafikverket och kommunen i dialog kommit fram till att det är möjligt att ge åtkomst via gång- och cykelvägen.

Område för kommunal gata regleras som allmän plats – gata (GATA).

### *Gång- och cykeltrafik*

Trafikverkets avser att göra omdragningar, upprustningar och breddningar av befintliga gång och cykelstråk längs med sträckan. Samtliga av dessa åtgärder återfinns i vägplanens handlingar. Nedan följer de åtgärder som tas i beaktning i detaljplaneförslaget vid Kiörningsskolan och planerade cirkulationsplatsen.

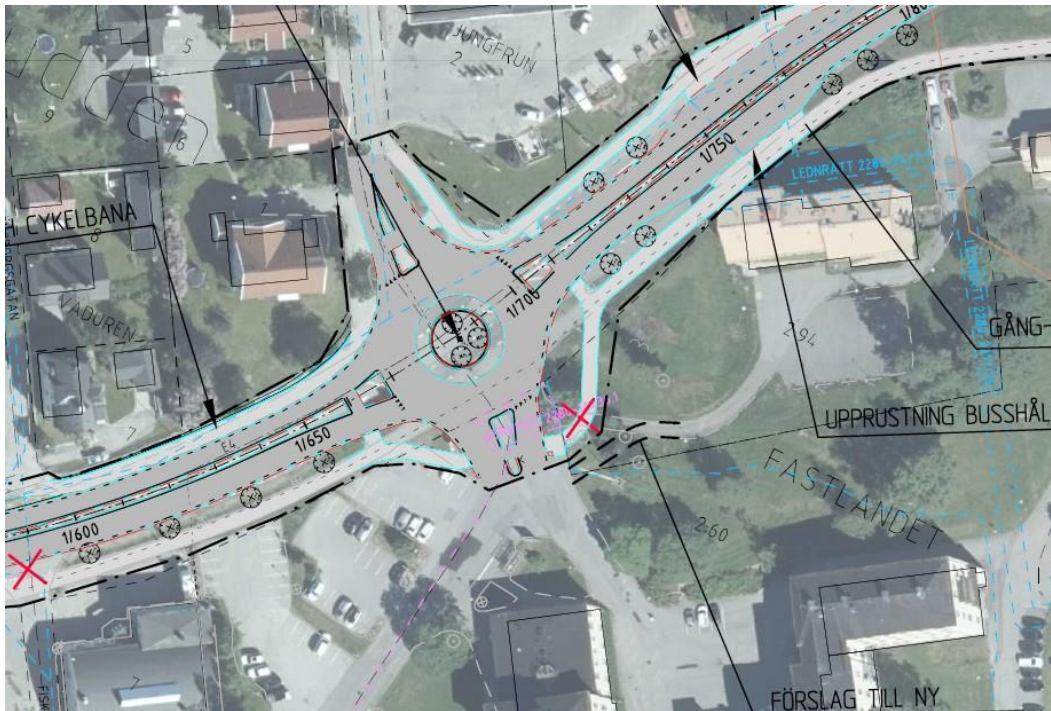
Vid Kiörningskolan föreslås en gång- och cykelväg med en bredd på 3 meter. Förslaget innebär att nya cykelvägen sammansluter med gång- och cykelvägen som leder ned i tunneln under E4 i höjd med Vårstagatan och Fiskekroken.



Figur 16 Utdrag från Trafikverkets illustrationskarta nummer 3. Förslag på ny utformning av cykelväg, Trafikverket.

Efter Kiörningskolan går nya gång- och cykelvägen i blandtrafik på Sundsgatan. Vidare mot Skarpskyttegatan anläggs en ny gång- och cykelväg. Runt den nya cirkulationen anpassas gång- och cykelvägen till den nya utformningen (se figur 16 nedan). I befintlig detaljplan finns ett område för teknisk anläggning (transformatorstation). Transformatorstationen är dock anlagd ovanför gång- och cykelvägen (se figur 16 ovan) och bedöms därför inte påverkas av någon åtgärd.





Figur 17 Utdrag från Trafikverkets illustrationskarta nummer 4. Förslag på ny utformning åtgärder kring planerad cirkulationsplats, Trafikverket.

### Kollektivtrafik

Trafikverket har i dialog med kollektivtrafikmyndigheten utrett befintliga hållplatsernas placering, läge och trygghet. Vägplanen medför förändringar för hållplatser längs sträckan.

Nedan framgår Trafikverkets föreslagna åtgärder för busshållplatserna längs med sträckan.

Trafikverkets åtgärder innebär att:

E4 Olof Högbergsgatan (båda riktningarna) - Befintliga hållplatser utgår.

E4 Lövudden (båda riktningarna) - Befintliga hållplatser anpassas efter angiven utformning. Hållplatsen på västra sidan förses med yta för väderskydd.

E4 Granudden (riktning mot Sundsvall) - Befintlig hållplats utgår. Ersätts av en ny busshållplats 1/170.

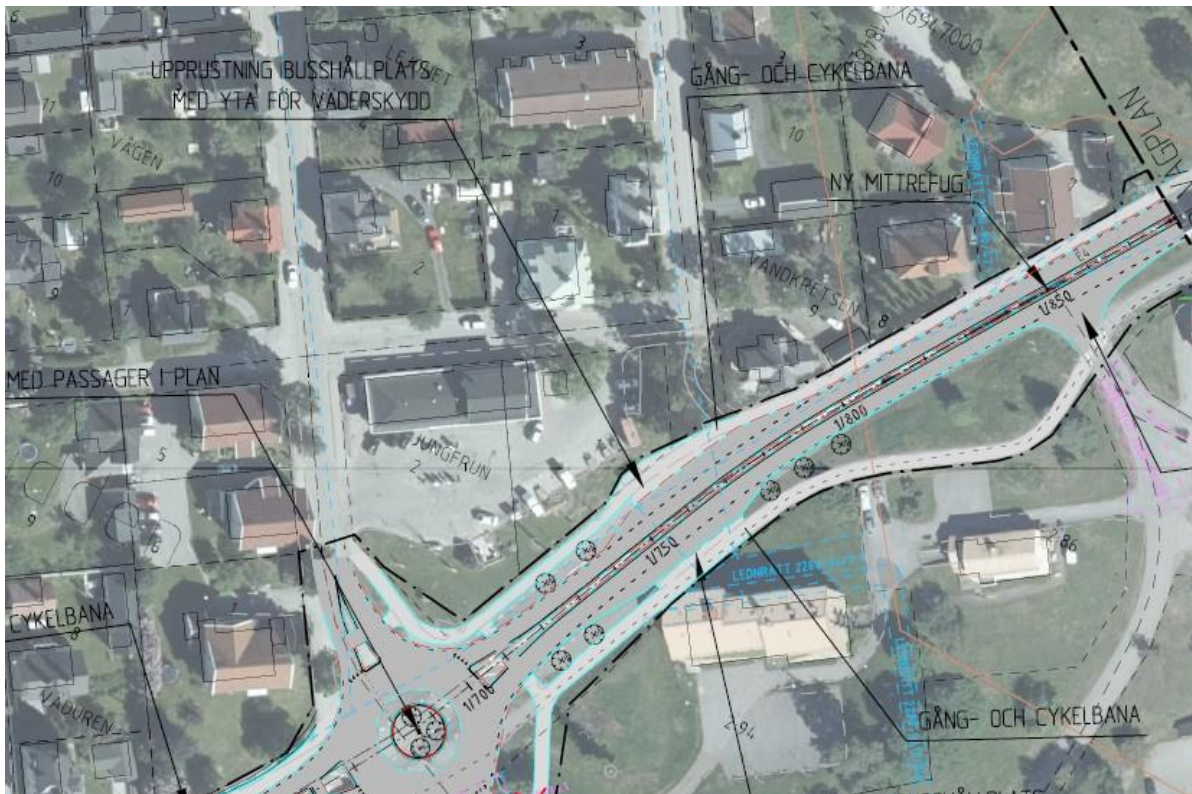
E4 Vårsta (riktning mot Sundsvall) - Befintlig hållplats upphör. Ersätts av en ny busshållplats.

Ny hållplats (riktning mot Sundsvall) - Ersätter E4 Granudden och E4 Vårsta. Förses med yta för väderskydd.

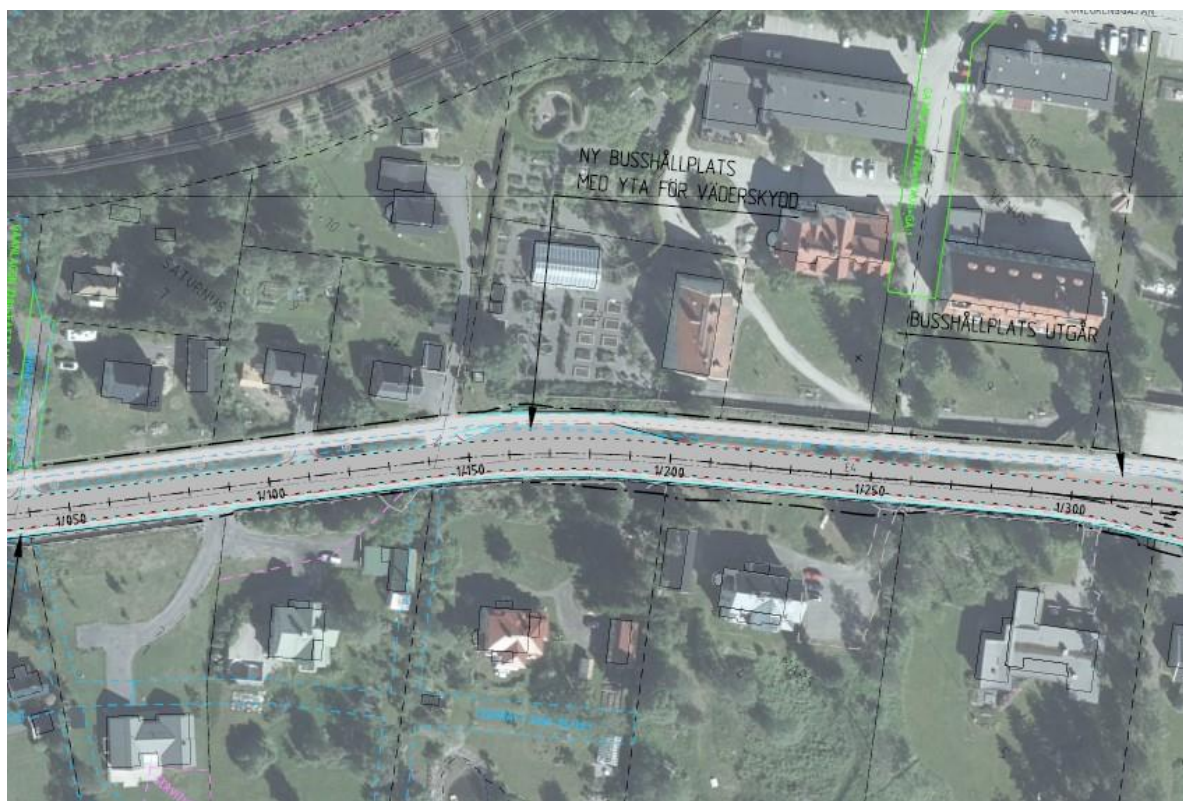
E4 Gulf (båda riktningarna) – upprustning av befintliga busshållplatser.

Av dessa åtgärder medför ny utformning på bussficka vid Gulf (se figur 18), vid Vårsta diakoni (figur 19) och på busshållplatsen vid Lövudden (figur 20) att Trafikverkets vägplan gör avvikelser från befintlig detaljplan och ska därför hanteras i detaljplaneförslaget. Nya vägrätter upprustning av bussfickor ingår i användningen Allmän plats-Genomfartsväg (Väg1).

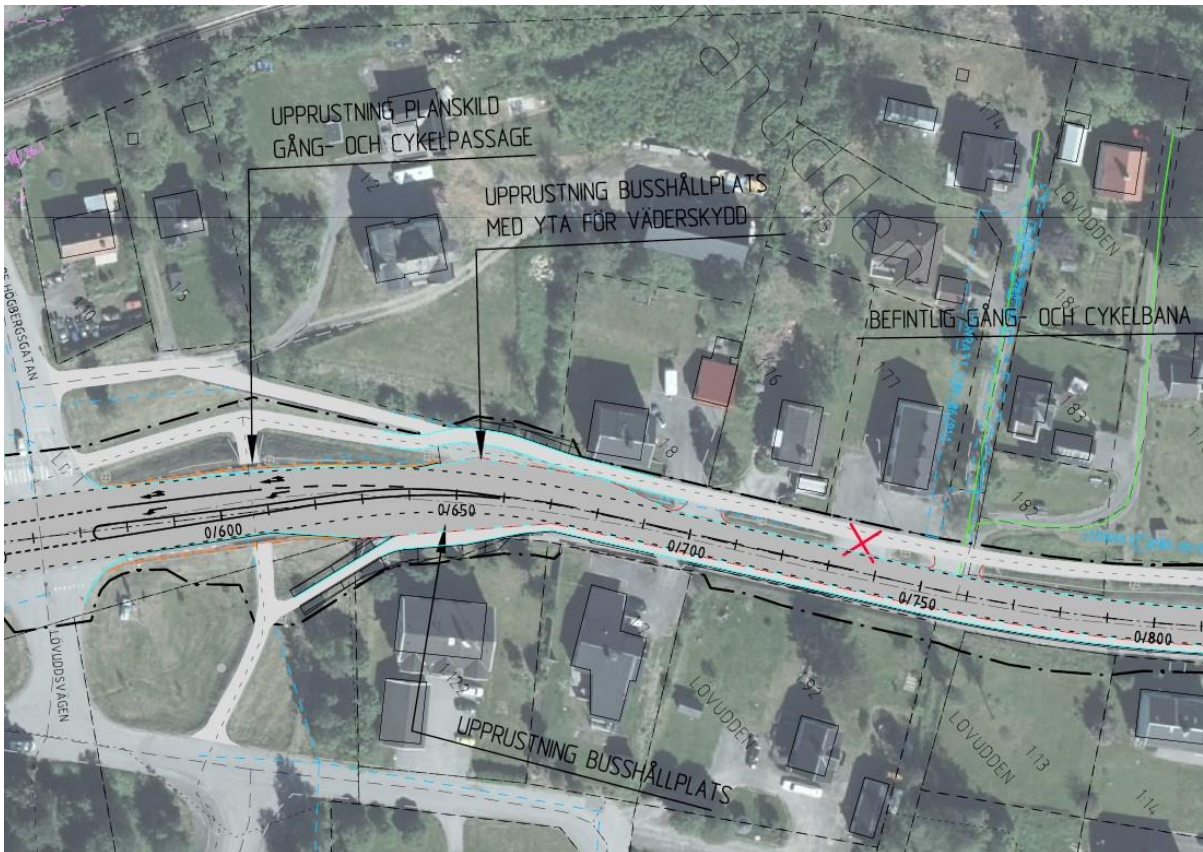
Inom f.d. sjukhusområdet finns en busshållplats som med planförslaget ingår i användningsbestämmelsen allmän plats - GATA. Den kommer att ligga kvar där den är idag.



Figur 18 Utdrag från Trafikverkets illustrationskarta nummer 4. Ny utformning på bussficka vid planerade cirkulationsplatsen och Gulf.



Figur 19 Utdrag från Trafikverkets illustrationskarta nummer 3. Ny bussficka vid Vårsta diakoni.



Figur 20 Utdrag från Trafikverkets illustrationskarta nummer 2. Ny bussficka vid Lövudden

## Natur

### Mark och vegetation

Befintlig vegetation, särskilt uppvuxna träd längs sträckan bör sparas i så stor utsträckning som möjligt eftersom den har betydelse för landskapsbild, naturvärden, och som beskuggning vid värmeböljor.

Planerade åtgärder enligt Trafikverkets vägplan eller planförslaget bedöms inte komma att påverka natur, vegetation eller fauna i någon större omfattning eftersom marken inom planområdet till stor del redan är exploaterad.

### Arter

Hantering av invasiva arter ska hanteras enligt gällande lagar föreskrifter och rekommendationer som finns, riktlinjer för detta finns på Naturvårdsverkets hemsida.

Trafikverkets ställningstagande enligt vägplanen är att massor från områden med invasiva arter bör, om möjligt, placeras minst 1 meter under markytan och täckas med andra massor. Massor som inte går att återanvända ska fraktas till en godkänd mottagningsanläggning. Trafikverket bygger och projekterar samtliga åtgärder och ansvarar därför för att massor hanteras på ett sätt som inte orsakar ytterligare spridning.

Almen vid Kiörningsskolan ska skyddas under byggtiden. Trafikverkets ställningstagande är att schakt för gång- och cykelvägens överbyggnad utförs som rotvänlig schakt på hela den sträckan träden har sin rotutbredning. Överbyggnad för den nya gång- och cykelvägen utförs som genomsläpplig för att ta hänsyn till det befintliga trädet.

#### *Geotekniska förhållanden*

De geotekniska förhållandena bedöms som goda för planerad användning.

Inför kommande byggskede kan fler utredningar behöva göras, detta tas i så fall fram av Trafikverket.

#### *Geohydrologiska förhållanden*

Befintliga grundvattennivåer ligger mellan +10,8 och +11,4 inom området. Vilket motsvarar ca 2,3 till 3,0 meter under markytan.

Ingen risk finns gällande de hydrologiska förutsättningarna för planerad användning.

Planförslaget bedöms inte påverka grundvatten eller geohydrologiska förhållanden.

#### *Skyfall och dagvatten*

Vägar och gång- och cykelvägar kommer fortsättningsvis att avvattnas via öppna diken, trummor och rännstensbrunnar.

Eftersom planförslaget medför mycket liten förändring i befintlig infrastruktur är bedömningen att förutsättningarna är så pass oförändrade att dagvatten kan ledas till befintliga brunnar, diken och trummor.

Fler utredningar kan eventuellt behövas inför bygg- och projekteringsarbetet.

### *Markföroreningar*

Trafikverket har bedömt att massor med föroreningshalt under Naturvårdsverkets generella riktvärde för MKM bedöms kunna återanvändas inom aktuellt projektområde (vägområde).

Massor med halter över KM/MRR som uppmätts i jorden kan inte användas fritt utanför projektområdet.

Massor som inte ska återanvändas bör transporterats till godkänd avfallsanläggning för omhändertagande.

Asfalt med förhöjd halt av PAH-16 ska tas omhand särskilt och transporteras till godkänd mottagningsanläggning.

Trafikverket har gjort bedömningen att grundvattnet inte kommer påverkas av de föreslagna åtgärderna.

Under framtagande av samrådsförslaget har dialog förts med miljöhandläggare inom kommunen. Kommunen gör ingen annan bedömning än vad Trafikverket har fört fram, de föreslagna åtgärderna anses som tillräckliga för att hantera frågan.

Utifrån genomförda undersökningar av markföroreningar bedöms marken vara lämplig för detaljplanens syfte.

Trafikverket projekterar och bygger samtliga åtgärder och ansvarar därför för att massorna hanteras på ett, för människor och natur, säkert sätt.

### *Fornlämningar*

De fornlämningar som påhittats i närheten av planområdet bedöms inte påverkas av planförslaget. Detta eftersom planförslaget i sig inte föreslår några förändringar som innebär någon ny exploatering eller markarbeten som riskerar att påverka lämningarnas tillstånd.

Trafikverket har under framtagande av vägplanen genomfört undersökningssamråd med Länsstyrelsen. Trafikverket har

bedömt att fornlämningarna inte påverkas direkt genom någon åtgärd som föreslås. Risk för påverkan bedöms endast finnas under byggskedet.

För att fynden av fornlämningar inte ska skadas under byggskedet har Trafikverket beslutat om att vidta skyddsåtgärder, bland annat genom uppförande av stängsel vilket ska göras innan markarbeten påbörjas.

Om fler fornlämningar hittas i samband med markarbeten ska arbetet omedelbart avbrytas och Länsstyrelsen underrättas, i enlighet med kulturmiljölagen 2 kap 10§ andra stycket (SFS 1988:950).

## Vattenområden

### *Upphävande av strandskydd*

När en detaljplan eller delar av en detaljplan ersätts återinträder strandskyddet enligt 7 kap. 18 § g miljöbalken (2010:902). Planförslaget innebär att strandskyddet upphävs inom planområdet i enlighet med 4 kap. 17 § plan-och bygglag (2010:900).

Det särskilda skäl som anges för upphävandet, i enlighet med 7 kap. 18 c § miljöbalken, är att området redan har tagits i anspråk på ett sätt som gör att det saknar betydelse för strandskyddets syften samt behöver tas i anspråk för att tillgodose ett angeläget allmänt intresse som inte kan tillgodoses utanför området.

## Rennäring

Planförslaget bedöms inte påverka rennäringen.

## Störningar

### *Buller och trafik*

Vägplanens åtgärder och planförslaget bedöms inte bidra till några ökade trafikmängder.

Trafikverket har gjort bullerutredningar under framtagande av vägplanen, eftersom ingen ny dragning av E4 görs har bullerpåverkan endast identifierats under byggskedet för den nya

cirkulationsplatsen. De fastigheter som bedöms få högre beräknade bullernivåer än uppsatta riktvärden under byggtiden kommer få bullerdämpande åtgärder på fastigheterna, detta ansvarar Trafikverket för.

### *Farligt gods*

Transporter av farligt gods kommer att transporteras på E4:an i stort sett som det gör idag. Planförslaget innebär ingen ny dragning av transportled för farligt gods, inte heller någon ny etablering för verksamhet som kan medföra att det blir en ökad mängd transport med farligt gods. Detaljplanen möjliggör för cirkulationsplats som vägplanen föreslår vid sjukhusområdets infart, därmed minskar antalet utfarter mot transportleden (E4:an). Åtgärden bedöms minska risken för trafikolyckor och det blir en trafiksäkrare transporter av farligt gods på E4:an. Ny planerad anslutningsgata mellan Fiskekroken och sjukhusområdet bedöms inte påverka transporter för farligt gods. Biltrafik – och varutransporter kommer ledas på övriga sträckor på samma sätt som i dagsläget.

Under byggtiden kan tillfälliga störningar i trafiken förekomma.

### **Teknisk försörjning**

Vid genomförande av vägplanen kommer åtgärder längs med E4 att göras, bland annat höjjustering av VA-brunnar och ventiler, höjjustering av kabelbrunnar med mera. Se Trafikverkets handlingar för mer information kring detta. Trafikverket bygger och projekterar samtliga åtgärder enligt vägplanen.

Den ledning som ligger där den nya anslutningsvägen planeras i detaljplanen, bedöms kunna ligga kvar.

Under projekterings och byggskedet kan det bli aktuellt med fler åtgärder.



## 7. Genomförande

### Organisation

#### Tidplan

Detaljplanen som hanteras med ett standard förfarande och förväntas kunna antas av samhällsnämnden under Q3 2024.

Övergripande tidsplan:

Samråd        3 veckor  
                    Q1-Q2 2024

Granskning, 2 veckor  
                    Q3 2024

Antagande SAM  
                    Q4 2024

Planen vinner laga kraft tre veckor sedan beslut om antagande har kungjorts och inget överklagande har lämnats in.

### Genomförandetid

Planens genomförandetid är 5 år (60 månader) från det datum planen vunnit laga kraft.

Med genomförandetid avses den tid då fastighetsägarna har en garanterad rätt att bygga enligt detaljplanen. Under genomförandetiden får detaljplanen inte ändras utan att synnerliga skäl föreligger. Om detaljplanen behöver ändras eller upphävas under genomförandetiden har fastighetsägaren rätt till ersättning för förlorade rättigheter (exempelvis förlorad byggrätt).

Efter genomförandetidens utgång fortsätter planen att gälla, men den kan ändras eller upphävas utan att fastighetsägaren har rätt till ersättning.

### Ansvarsfördelning och huvudmannaskap

Alla allmänna platser ska ha en huvudman enligt plan- och bygglagen.

Inom områden med detaljplan ska kommunen vara huvudman för allmänna platser, om det inte finns skäl till annat.

Huvudmannaskapet inom planområdet är kommunalt för allmän plats.

Trafikverket är väghållare för statlig väg inom planområdet. Kommunen är väghållare för kommunal gata inom planområdet.

Trafikverket ansvarar för projektering och byggande av samtliga åtgärder enligt vägplanen, samt för ersättningsvägen till Fiskekroken.

Härnösand energi och miljö AB ansvarar för allmänna vatten- och avloppsledningar.

Härnösand elnät AB är ansvariga för elnätet inom planområdet.

Ansvarig för övriga allmänna ledningar är respektive ledningsägare.

### *Avtal*

Härnösands kommun och Trafikverket har träffat ett genomförandeavtal i april 2023. Huvuddrag enligt avtalet är:

- Trafikverket står för projektering och byggande av alla E4 åtgärder södra infarten Härnösand mot befintlighet. Så som nya hållplatser, trygghetsåtgärder och anläggning av gång och cykelväg etc.
- Kommunen har rätt att fakturera Trafikverket för markanspråk, intrångsersättningar och fastighetsbildningskostnader som behövs för detaljplanens genomförande.
- Kommunen ska bli huvudman för nya anslutningsvägen.

Utifrån Trafikverkets beslut den 2019-02-11 ska kostnad för framtagande av detaljplan som huvudregel inte finansieras av Trafikverket. Undantag kan beviljas i särskilda fall om nyttan endast återfinns i det nationella transportsystemet och lokala nyttor saknas. Planavgift för framtagandet av detaljplanen samt avgift för planbesked utgår därför.

Avtal ska träffas med respektive fastighetsägare gällande inlösen och ersättning för markanspråk.

Kommunen avser att teckna avtal med fastighetsägare och Trafikverket angående projektering / upprustning av bef. gata på f.d. sjukhusområdet mellan lokalisering av ersättningsväg upp till planerad rondell.

Trafikverket beslutar om vägrätter enligt väglagen (1971:948) och tecknar avtal inom ramen för vägplanens genomförande.

## Fastighetsrätt

Planförslaget medför att flera fastighetsbildningsåtgärder kommer behövas. Fastighetsbildning är enligt Fastighetsbildningslagen (FBL) (1970:988) en åtgärd som innebär att fastighetsindelningen ändras, servitut bildas, ändras eller upphävs, eller en byggnad eller annan anläggning som hör till en fastighet överförs till en annan fastighet.

Det är Lantmäterimyndigheten som prövar fastighetsbildningsåtgärder. När detaljplanen vunnit laga kraft kan ansökan om fastighetsbildningsåtgärder inlämnas till Lantmäteriet.

## Fastighetsåtgärder

Enligt plan och bygglagen har kommunen rätt att lösa in mark eller annat utrymme som enligt detaljplanen ska användas för en allmän plats som kommunen ska vara huvudman för. Kommunen har rätt att lösa även sådan mark för vilken staten är väghållare.

För detaljplanens genomförande kommer mark som planläggs som Genomfartsväg (Väg1) och Gata behöva tas i anspråk och ersättning ska därför utgå till berörda fastighetsägare. Mark som planläggs som allmän plats - Genomfartsväg och Gata ska genom fastighetsreglering överföras till kommunens gatufastighet.

Fastigheteter som påverkas av detta är Jungfrun 1, Jungfrun 2, Fastlandet 2:60, Fastlandet 2:94, Tvillingarna 8, Tvillingarna 9, Solen 15, Solen 25, Mars 5, Mars 6, Venus 12, Lövudden 1:2 och Lövudden 1:8.

Om fastigheterna Tvillingarna 7 och 8 får samma användningsbestämmelse möjliggör det för att fastigheterna kan sammanläggas till en fastighet. Detta sker genom prövning vid en fastighetsförrättning av Lantmäteriet, ansökan kan först lämnas till Lantmäteriet efter att detaljplanen vunnit laga kraft.

Kommunen ska teckna överenskommelse om fastighetsreglering med berörda fastighetsägare. Kommunen ansöker om fastighetsbildningen. Se mer under rubriken *Förrättningskostnader*.

De tillfälliga nyttjanderätter som Trafikverket behöver under byggnationstiden behandlas inte i detaljplanen, se Trafikverkets fastighetsförteckning och vägkartor för mer information. Trafikverket ansvarar för ersättningsfrågor och dialog med fastighetsägare kopplade till detta.

### **Gemensamhetsanläggning**

En gemensamhetsanläggning är en anläggning som är gemensam för flera fastigheter, ofta vägar eller vatten- och avloppsledningar. I gemensamhetsanläggningen deltar flera fastigheter och de bekostar både anläggandet och driften enligt andelstal som fastställs av lantmäterimyndigheten.

Planförslaget bedöms inte påverka någon befintlig gemensamhetsanläggning. För planförslaget genomförande behöver ingen gemensamhetsanläggning bildas.

### **Servitut**

Servitut är en rätt för ägaren av en fastighet att på ett visst bestämt sätt använda en annan fastighet. Det kan till exempel röra sig om rätten att ta väg eller nyttja en brunn på annans fastighet. Det finns två huvudtyper av servitut; avtalsservitut (avtal upprättas) och officialservitut (myndighetsbeslut).

Det finns servitut i anslutning till och inom planområdet.

Fastigheten Fastlandet 2:60 är belastad av officialservitut (beteckning akt /ärendenr 2280–99/62) för väg, till förmån för Fastlandet 2:84. Planförslaget medför att detta servitut behöver

förordnas att gälla i den kommunala gatufastigheten Fastlandet 2:66.

Vägservitut med akt nr. 2280-14-36.1 finns vid befintliga korsningen / infarten till Sjukhusområdet till förmån för fastigheten Fastlandet 2:94, som innebär att fastigheten i dagsläget har rätt att nyttja del av Fastlandet 2:60 för åtkomst till fastigheten. För detaljplanens genomförande föreslås att servitutet upphävs.

Eftersom den kommunala gatan i planförslaget regleras mot fastighetsgränsen för Fastlandet 2:94 är kommunens bedömning att inget nytt servitut behövs, fastigheten kan då ansluta mot den kommunala gatufastigheten istället.

Inga andra i dagsläget kända servitut påverkas av planförslaget.

### *Ledningsrätt*

Ledningsrätt är en servitutsliknande rättighet att använda någon annans mark för ledningsändamål. Ledningsrätt kan upplåtas för ledningar för allmänna ändamål såsom vatten och avlopp, data och telekommunikationsledningar. Ledningsrätt kan endast ges av lantmäterimyndigheten.

Följande ledningsrätter finns inom planområdet:

2280-02/48.1

2280-90/143.1

2280-09/23.1

2280-09/48.3

2280-99/62.9

2280-15/11

Ledningsrätt som ligger inom fastigheter som berörs av fastighetsreglering som planförslaget medför kommer att förordnas att gälla i den fastighet dit marken överförs.

Inga andra i dagsläget kända ledningsrätter påverkas av planförslaget.

## Teknik

En mängd ledningar för el, vatten och avlopp samt tele finns inom området. Det är uteslutande markförlagda ledningar. Påverkan på ledningar kan förekomma i byggskedet. Trafikverket bygger samtliga åtgärder inom ramen för vägplanen.

## Ekonomi

Samhällsförvaltningen upprättar och bekostar detaljplanarbetet. Planavgiften för planarbetet är beräknat till 0 kr utifrån Trafikverkets beslut om finansiering av detaljplanekostnad i samband med planläggning av väg eller järnväg, 2019-02-11. TRV 2018/136700

### *Kostnader för allmän plats*

Uppskattad kostnad för underhåll av den nya kommunala gatan, som planläggs som Gata i planförslaget, beräknas till ca 75 000 – 100 000 kr/ per år.

### *Kostnader för kvartersmark*

För kvartersmarken uppstår inga utbyggnadskostnader. Däremot är förslaget att om fastigheterna Tvillingarna 7 och 8 får samma användningsbestämmelse kan, efter detaljplanen vunnit laga kraft, fastigheterna sammanläggas till en fastighet. Om detta blir aktuellt ansöker kommunen om förrättning hos Lantmäteriet, och fakturerar kostnader för fastighetsbildning/ fastighetsreglering till Trafikverket. Se mer under rubriken *Förrättningskostnader* nedan.

### *Förrättningskostnader*

Förrättningskostnader uppstår i samband med en lantmäteriförrättning. Kostnaderna beror på tidsåtgång och gällande förrättningstaxa. Kommunen ansöker om förrättning hos Lantmäteriet, och har rätt att fakturera kostnader för fastighetsbildning/ fastighetsreglering som krävs i och med genomförandet av detaljplan till Trafikverket.

### *Teknisk försörjning*

Utbyggnad och drift av teknisk försörjning finansieras av anslutnings- och brukaravgifter för vid tiden gällande taxa. För uppgift om kostnad kontakta respektive ledningsägare.

## 8. Konsekvenser av planens genomförande

### Ekologiskt

Planens genomförande bedöms inte leda till några negativa ekologiska konsekvenser. Planförslaget tar i anspråk redan bebyggd mark och ingen naturmark finns inom planområdet. Största delen av marken inom planområdet är redan exploaterad, intrången i oexploaterad mark är mycket små.

### Socialt

Planförslaget anses vara socialt hållbart.

Planen säkerställer genomförbarheten av kommunens gång- och cykelprogram som siktar på förbättrad infrastruktur för oskyddade trafikanter.

### Barnperspektiv

Barnkonventionen blev svensk lag 1 januari 2020 och ska därmed införlivas i samhällsplaneringen.

Konventionen syftar till att säkerställa alla barns mänskliga rättigheter. Lagen innebär att för varje beslut som får påtagliga, direkta eller indirekta konsekvenser för barn ska en bedömning av vad som är barns bästa göras (artikel 3). Om det finns mer än ett alternativ ska den lösning väljas som bäst tillgodoser barns bästa. Bedömningen av vad som är barns bästa ska baseras på bland annat beprövad erfarenhet, forskning och nationella riktlinjer, men även på barns egna åsikter.

Barnkonventionen innefattar även krav på barns delaktighet och inflytande i de beslut som får konsekvenser för barn (artikel 12) samt krav på att inga barn får diskrimineras på grund av t ex

funktionshinder eller språkkunskaper (artikel 2). Därutöver har barn, enligt barnkonventionen, även rätt till bland annat goda förutsättningar för en optimal utveckling, en trygg och säker uppväxt, utbildning samt rätt till vila och lek.

Planen bedöms inte innebära negativa konsekvenser för barn. Ett genomförande av detaljplanen ska möjliggöra för Trafikverkets åtgärder enligt vägplanen, dessa åtgärder anses vara trafiksäkerhetshöjande och innebär bland annat bättre gång- och cykelbanor. Detta bedöms få positiva effekter för barns trygghet.

## Ekonomi

Kommunen kommer att bli huvudman för den nya anslutningsvägen från Fiskekroken till Sjukhusområdet och upp mot den nya cirkulationsplatsen. Detta innebär kostnader för drift och underhåll för kommunen.

Föreslagna åtgärder innebär markintrång och fastighetsägare kommer behöva ersättas. Bedömningen är dock att inga fastigheter behöver lösas in i sin helhet.



## Bilaga 1. Detaljplaneprocessen

### Samråd

Samrådet syftar till att samla in information, önskemål och synpunkter som berör planförslaget. Kommunen ska samråda med bland andra länsstyrelsen, lantmäterimyndigheten, kända sakägare och boende som berörs. Om detaljplanen handläggs som utökat förfarande ska samrådstiden vara minst tre veckor och kungöras på kommunens anslagstavla.

### Underrättelse

När detaljplaneförslaget har redigerats efter de inkomna synpunkterna från samrådet ska förslaget ut på granskning. Innan granskningen ska kommunen underrätta dem som berörs av förslaget. Underrättelsen ska anslås på kommunens anslagstavla och innehålla information om detaljplaneförslaget och hur granskningsprocessen går till.

### Granskning

Under granskningen ges myndigheter, sakägare och andra som berörs av planen möjlighet att lämna synpunkter på planförslaget. Granskningen är sista chansen att yttra sig på. Har man inte yttrat sig efter granskningen kan man förlora sin rätt att senare överklaga beslutet att anta detaljplanen. Efter granskningen kan endast mindre ändringar av planförslaget göras. Om förslaget ändras väsentligt efter granskningen ska en ny granskning genomföras.

### Granskningsutlåtande

Samtliga synpunkter som förs fram under granskningen sammanställs i ett granskningsutlåtande. Även synpunkterna från samrådet ska inkluderas i utlåtandet om dessa inte sammanställts tidigare.

### Antagande

Kommunfullmäktige eller samhällsnämnden antar detaljplanen.

### Laga kraft

Planen vinner laga kraft tre veckor efter beslut om antagandet kungjorts och inget överklagande lämnats in.

