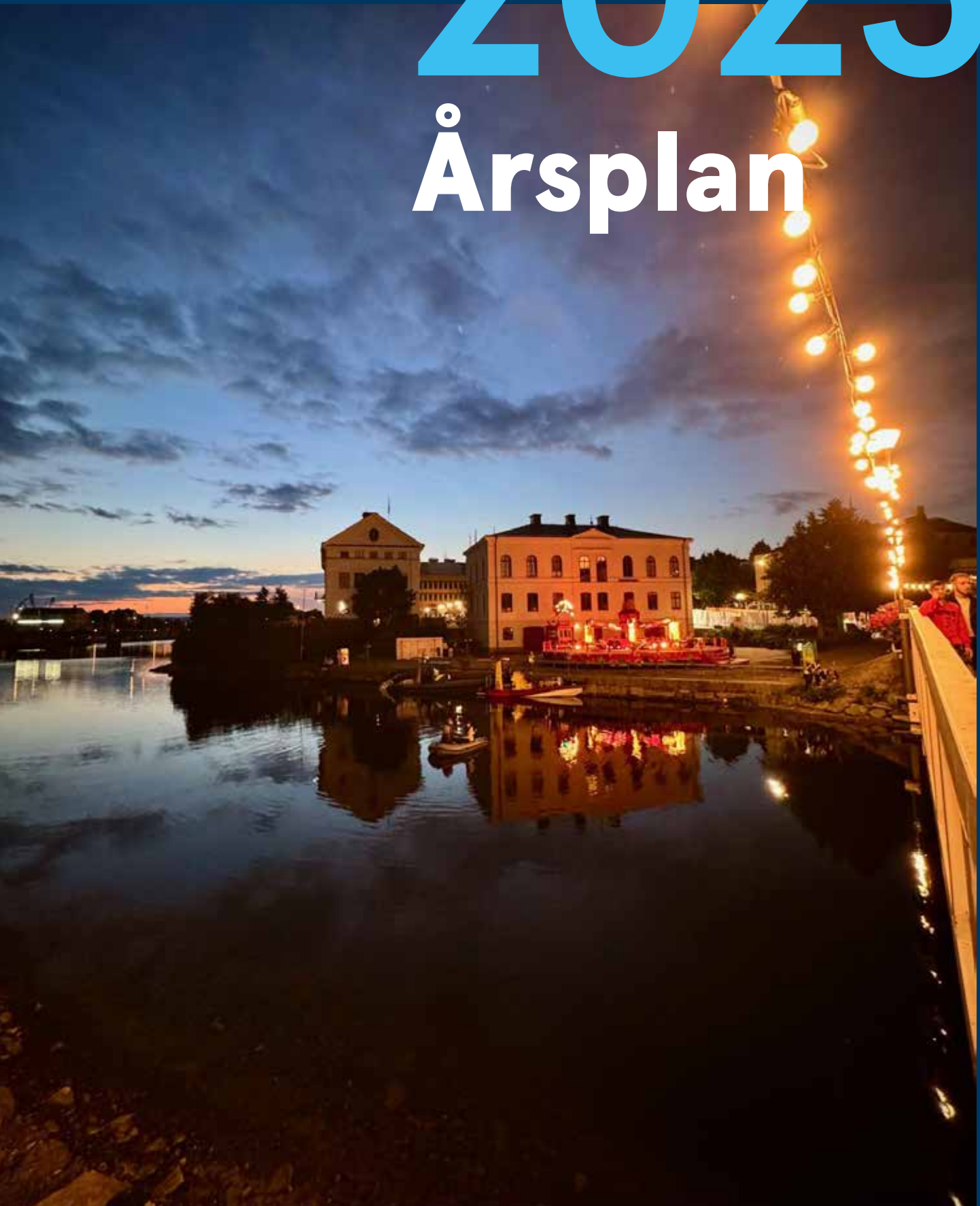




Härnösands
kommun

2025

Årsplan



	INLEDNING	3
	Politiska prioriteringar	6
01	Målprogram 2024–2027.....	8
	LOKALA INRIKTNINGAR OCH MÅL.....	12
	Inriktning 1 - Plats för alla.....	12
	Inriktning 2 - Plats för tillväxt.....	13
	Inriktning 3 - Modig miljökommun.....	13
	Inriktning 4 - Likvärdig utbildning	14
	Inriktning 5 - Jämställd och jämlik välfärd	14
	Inriktning 6 - Attraktiv arbetsgivare	15
	GOD EKONOMISK HUSHÅLLNING	16
	Mål för kommunens ekonomi.....	17
	Bedömning av god ekonomisk hushållning.....	17
02	Kommunens ekonomiska förutsättningar 2025	18
	FINANSIELL INFORMATION	19
	VERKSAMHETERNAS UPPDRAG OCH EKONOMISKA RAMAR	22
	Kommunstyrelse 184,3 mnkr	22
	Kommungemensam verksamhet 134,0 mnkr	23
	Kommunfullmäktige 13,2 mnkr	23
	Arbetslivsnämnd 60,3 mnkr	24
	Samhällsnämnd 221,6 mnkr	25
	Skolnämnd 645,4 mnkr	26
	Socialnämnd 804,5 mnkr.....	27
03	Så har vi arbetat med årsplanen	28
04	Bilaga 1 – indikatorer	30
	KOMMUNSTYRELSE.....	31
	ARBETSLIVSNÄMND	33
	SAMHÄLLSNÄMND	35
	SOCIALNÄMND.....	37
	SKOLNÄMND	39
	ÖVERFÖRMYNDARNÄMND	41

Inledning

Härnösand bär på en stolt historia och befinner sig nu också mitt i en historisk omvandling. Vi står inför en tid av stora förändringar där möjligheter och utmaningar går hand i hand. Den gröna omställningen, i kombination med större satsningar i vår region, markerar ett nytt kapitel för vår kommun. Med etableringen i Torsboda som en central del av vår framtid, kommer Härnösand att spela en avgörande roll i utvecklingen av en hållbar och konkurrenskraftig ekonomi. Tillsammans med grannkommunerna Timrå och Sundsvall arbetar vi för att vända trenden med en åldrande och minskande befolkning. Här bygger vi framtiden, och nu tar vi nästa steg för att möta den.

Vi kan med stolthet konstatera att Härnösand är en trygg plats att leva och verka i. Så ska det fortsättningsvis också vara. Tryggheten kommer inte av sig själv, den hänger samman med vårt ansvarstagande för social hållbarhet och med vårt gemensamma främjande och förebyggande arbete. Perspektivet behöver accentueras i tider av regional omställning och utveckling, inte minst i en tid när världen skakas av krig, konflikter och humanitära tragedier. Vi ser hur ungdomar i vårt land, ofta barn, dras in i kriminalitet vilket är ett problem som berör hela samhället. Det är en tragedi för de enskilda individerna men också ett samhällsproblem vi måste ta på allvar. Härnösand ska vara en plats där unga får rätt stöd och vägledning för att kunna blomstra, och det kräver att vi alla agerar med ansvar och empati.

Samtidigt förbättrar vi förutsättningarna för hälsa och livskvalitet hos våra äldre i samverkan med Utfallsfonden. Genom förebyggande och rehabiliterande insatser fördröjer vi behovet av omsorg vilket gagnar både individerna och vår kommunala ekonomi. Vi vågar investera i framtiden, både för människor och miljö.

Jämställdhetsarbetet är både ett mål och ett medel på vår väg framåt. Perspektivet har givits en tydlig roll i kommunens övergripande styrning. Vi vässar förmågan att få syn på och åtgärda omotiverade skillnader mellan olika grupper av individer i vårt lokalsamhälle, men också inom vår organisation. Det är till exempel oacceptabelt

att ohälsan bland kvinnor inom hemtjänsten är dubbelt så hög som bland män. En arbetsgivare som står upp för jämställdhet och jämlikhet behåller och attraherar medarbetare vilket gynnar verksamhet, ekonomi och invånare.

MODIG MILJÖKOMMUN – LEDANDE INOM HÅLLBARHET

Härnösand har länge varit en pionjär i miljö- och klimatarbetet, och vi tar vårt ansvar på allvar. Som en modig miljökommun är vi fast beslutna att leda vägen mot en hållbar framtid – för vår kommun, region och planet. Klimatkrisen är vår största utmaning, men också en möjlighet att visa mod genom handling. Härnösand har redan visat vad vi som kommun, tillsammans med våra kommunala bolag, kan åstadkomma genom våra insatser för att främja energieffektivitet och förnybar energi.

Vårt engagemang för ett ekologiskt hållbart samhälle märks i varje hörn av vår kommun. Vi fortsätter att minska klimatpåverkan genom satsningar på hållbara transporter, energieffektiva byggnader och grön energi. Under 2025 kommer invigningar av flera viktiga byggnader att ske, bland annat den nya idrottshallen och Riksarkivets ståtliga byggnad på Saltvikshöjden som blir norra Europas största arkivbyggnad. Båda byggs enligt Sweden Green Building Council's högsta

certifieringsklasser Silver och Guld. Det är satsningar som inte bara visar vår styrka, utan också vår förmåga att genomföra konkreta åtgärder för en grönare och mer hållbar framtid.

ENTREPRENÖRSANDA OCH TILLVÄXT – HÄRNÖSANDS HJÄRTA SLÅR STARKARE

Tillväxten i Härnösand sker nu – inte bara i ord, utan i handling. Här ser vi kranarna resa sig och byggnationer pågå, medan andra kommuner fortfarande planerar. Tillsammans med privata aktörer och myndigheter bygger vi en hållbar infrastruktur som är anpassad för framtiden. Ett tydligt exempel på detta är Hernö Gin Hotell, som invigs i början av nästa år. Det är ett resultat som både vi och våra invånare länge sett fram emot, och det visar på mod och entreprenörsanda hos våra lokala företagare. Hotellet är en viktig del av utvecklingen, inte bara för Härnösand utan för hela Höga Kusten. Det är ett levande bevis på vad lokal passion och entreprenörskap kan åstadkomma när människor med stora hjärtan går samman för att skapa något unikt.

Besöksnäringen är viktig för Härnösand och i det avseendet kommer året 2025 verkligen bli ihågkommet. Förutom Hernö Gin Hotell, som vi så länge längtat efter, kommer Härnösand även att stoltsera med en ny camping med restaurang på Smitingen, samt ett växande och blomstrande näringsliv. Dessa projekt markerar en ny era för vår kommun, där vi inte bara pratar om tillväxt – vi lever den. Under 2026 ser vi fram emot invigningen av Ångermanlands Tingsrätts nya lokaler vid Seminariet; ytterligare en symbol för Härnösands utveckling. Så det finns också mycket att se fram emot.

FÖRETAGSKLIMATET – GEMENSAM KRAFT FÖR FRAMTIDEN

Ett gott näringslivsklimat är avgörande för att vi ska fortsätta växa. Härnösand ska vara en plats där företagare känner sig välkomna, och där kommunens samarbete med näringslivet präglas av snabbhet och effektivitet. Vi är medvetna om att vi har utmaningar när det gäller företagsklimatet, och vi jobbar för att förbättra

situationen. Med gemensam kraft ser vi till att alla delar av vår kommunala organisation – från förvaltningar till politiker – arbetar tillsammans för att skapa de bästa möjliga förutsättningarna för våra företag.

FRAMTIDEN ÄR LJUS – MEN KRÄVER STÄNDIGT HÅRT ARBETE

Härnösands framtid är fylld av möjligheter och hopp. Men för att nå dit krävs fortsatt samarbete, engagemang och mod. Vi går mot en tid där våra pensionskostnader stabiliseras och inflationen ligger på stabil nivå under Riksbankens mål. Samtidigt ser vi minskande barnkullar i våra skolor, men det är en utmaning vi möter med en vision om framtiden. Den gröna omställningen och etableringarna i Torsboda kommer att skapa nya arbetstillfällen och nya möjligheter för invånarna.

Genom gemensam kraft kan vi bygga det Härnösand vi drömmer om – en kreativ och företagsam livsmiljö med hållbar tillväxt, där våra invånare och företagare trivs och utvecklas. Tillsammans tar vi oss an de utmaningar vi står inför och gör Härnösand till en förebild för hela regionen.

Vi ser äntligen en ljusning i de ekonomiska förutsättningarna som bygger på kraftigt minskade pensionskostnader, låga kostnadsökningar och ökade skatteintäkter. Det innebär att vi kan blicka framåt med optimism. Tack vare den förbättrade ekonomiska situationen har vi möjlighet att göra en betydande satsning på välfärden nästa år utan att för den skull äventyra balanskravet. Såväl socialnämnden som skolnämnden kommer att få ökade resurser nästa år. Vi tar ansvar för medborgarnas behov av trygghet och välfärd, och genom att investera i dessa kärnverksamheter bygger vi en starkare grund för framtiden.

Andreas Sjölander (S)
Kommunstyrelsens ordförande

Knapp Britta Thyr (MP)
Kommunstyrelsens vice ordförande

Ingemar Wiklander (KD)
Majoritetsföreträdare



Politiska prioriteringar

Allt fler äldre står i behov av välfärdstjänster medan antalet barn och ungdomar blir färre. Äldreomsorgen behöver anpassas och utvecklas för att möta den enskildes behov och skolstrukturen behöver kontinuerligt ses över för att erbjuda barn och unga högkvalitativ omsorg och utbildning. Genom att balansera behoven hos både den yngre och äldre generationen skapar kommunen förutsättningar för en mer hållbar och livskraftig miljö för olika grupper av invånare.

De ekonomiska utmaningarna inför 2025 är stora och kommer sannolikt att påverka även år 2026. Trots minskade pensionskostnader och ökade skatteintäkter kommer 2024 års underskott att påverka budgetåret. Omställningar och effektiviseringar fordras inom samtliga delar av organisationen för att möta omvärldens krav och för att nå en ekonomi i balans. Mycket av detta utvecklingsarbete behöver ske inom befintliga resurser.

2025 års medelsfördelning innefattar trots detta en ökad tilldelning inom de flesta nämnder utifrån generella kostnadsökningar. För arbetslivsnämnden minskar tilldelningen till följd av förändrade omvärldsförutsättningar samt att delar av verksamheten överförs till andra nämnder. Socialnämnden tilldelas extra medel för fler boendeplatser samt för att i samarbete med Utfallsfonden skapa hållbara och effektiva lösningar på de utmaningar kommunen står inför inom vård och omsorg. Digitaliseringsarbete och IT- och informationssäkerhet är en fortsatt prioritering för hela kommunorganisationen. Särskilda medel avsätts också för arbetet med friskare och mer hälsosamma medarbetare under 2025.

ÖVRIGA PRIORITERINGAR OCH UPPDRAG TILL KOMMUNSTYRELSE, NÄMNDER OCH HELÄGDA BOLAG:

- Uppdrag till kommunstyrelsen och nämnderna att gemensamt verka för målsättningen att bli Sveriges bästa offentliga arbetsgivare.
- Uppdrag till kommunstyrelsen att utifrån jämställdhetsperspektiv förbättra förutsättningarna för minskad sjukfrånvaro inom skolnämndens och socialnämndens verksamheter.
- Uppdrag till samtliga nämnder och styrelser att tillsammans stärka arbetet med att erbjuda företagen högklassig företagsservice och ytterligare förbättra företagsklimatet i Härnösands kommun.
- Uppdrag till samtliga nämnder att tillsammans säkerställa de statsbidrag och övriga intäkter kommunen har rätt till.
- Uppdrag till kommunstyrelsen att intensifiera arbetet med ökade möjligheter att åka kollektivt i hela Härnösands kommun.
- Uppdrag till socialnämnden att införa anställningsgaranti för dem som slutför undersköterskeutbildning i kommunens vård- och omsorgsutbildningar.
- Uppdrag till skolnämnden att fortsätta anpassa verksamheten utifrån antalet barn och elever genom effektiv resursanvändning och ökad samverkan mellan skolor.



- Uppdrag till Härnösandshus AB att fortsätta arbetet med nytt trygghetsboende i Brunne.
 - Uppdrag till kommunstyrelsen och Invest i Härnösand AB att fortsätta det strategiska arbetet med att iordningsställa ytterligare mark för industriändamål eller annan arbetskraftsintensiv verksamhet samt mark för bostadsändamål.
 - Uppdrag till kommunstyrelsen, övriga nämnder och helägda bolag att genom strategisk samverkan förbättra förutsättningarna för att nå de antagna målen i kommunens tillväxtstrategi, samt för att möta behoven utifrån de etableringar som sker och väntas ske i närområdet.
 - Uppdrag till Härnösandshus AB att intensifiera arbetet med nybyggnation av flerfamiljshus i Härnösand för att möta de behov som uppstår i samband med etableringarna.
- Uppdrag till kommunstyrelsen att stärka tecken- och språkskompetensen vid kommunens servicecenter.
 - Uppdrag till kommunstyrelsen att identifiera behov och möjligheter till samverkan för en ny kulturscen på Mellanholmen.
 - Uppdrag till den kommunala organisationen att tillsammans med andra aktörer stärka arbetet med suicidprevention och tillhandahålla samordnade insatser för individer som befinner sig i suicidal kris.
 - Uppdrag till den kommunala organisationen att i samverkan med andra aktörer skapa förutsättningar för ett strukturerat samarbete i syfte att identifiera och stödja barn och unga i riskzonen för att hamna i kriminalitet.
-

01

Målprogram 2024-2027

Årsplan 2025 tar sin utgångspunkt i kommunens målprogram för perioden 2024-2027 som omfattar nämnder och helägda bolag. Målprogrammet bygger på Agenda 2030 och dess nationella prioriterade områden, som sammanfattas i kommunens vision *Ett starkt och hållbart Härnösand med plats för alla*.

LOKALA INRIKTNINGAR OCH MÅL

|

GOD EKONOMISK HUSHÅLLNING



FRÅN VISION GENOM INRIKTNINGAR TILL VERKSAMHET

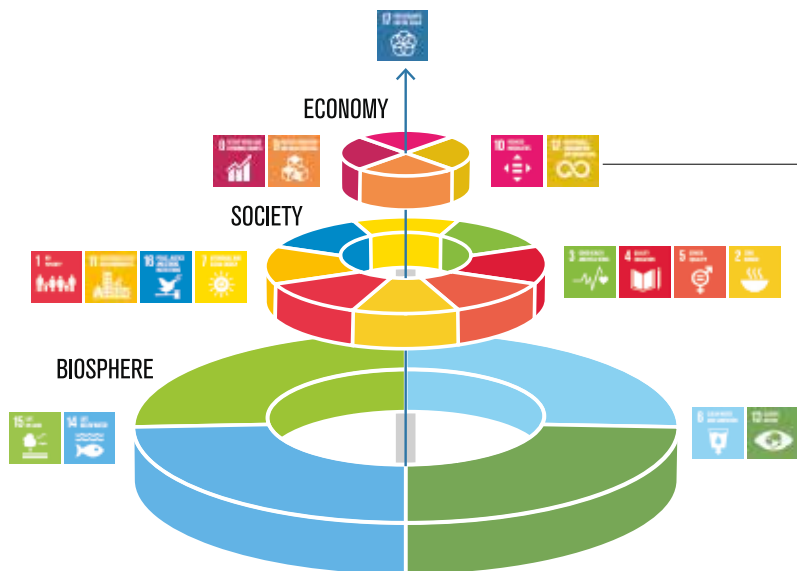
Visionen är paraplyet för sex lokala inriktningar som beskriver det framtida tillstånd som organisationen strävar efter. Kommunens nämnder översätter inriktningarna till jämställdhetsintegrerade mål och nyckelaktiviteter för sina verksamheter och använder indikatorer för att spegla avgränsade delar av utvecklingen mot målen. Uppföljningen av nämndernas verksamhetsplaner ligger till grund för bedömningen av huruvida organisationens förflyttning sker i enlighet med de lokala inriktningarna.

KOMMUNENS HELÄGDA BOLAG

Bolagen omsätter inriktningarna till sin verksamhet och tar i likhet med nämnderna fram egna jämställdhetsintegrerade mål och indikatorer som ska ingå i den separata koncernbudgeten. Bolagen följer upp sina mål inom ramen för koncernens uppföljning. Målen inkluderas i kommunens bokslut och i bedömningen av god ekonomisk hushållning.

NÄMNDSPECIFIKA UPPDRAG/MÅL FRÅN FULLMÄKTIGE

Respektive nämnd kan tilldelas specifika prioriterade uppdrag/mål från fullmäktige. Dessa omhändertas i verksamhetsplaneringen på samma sätt som de mål nämnderna själva utverkar.



Credit: Azote Images for
Stockholm Resilience Centre

Globala målen

Globala målen med Agenda 2030 är en agenda för förändring mot ett hållbart samhälle. Globala målen utgör utgångspunkten för Härnösands kommuns målprogram.

Nationella prioritetsområden

Utifrån de globala målen har sveriges Agenda 2030-delegation identifierat sex områden där Sveriges utmaningar är som störst, men där också möjligheter till lösningar har identifierats.

Vision

Visionen "Ett starkt och hållbart Härnösand med plats för alla" har sin grund i arbetet för Agenda 2030 och de nationella prioriteringarna. Visionen visar riktningen för vårt gemensamma arbete.



Lokala inriktningar

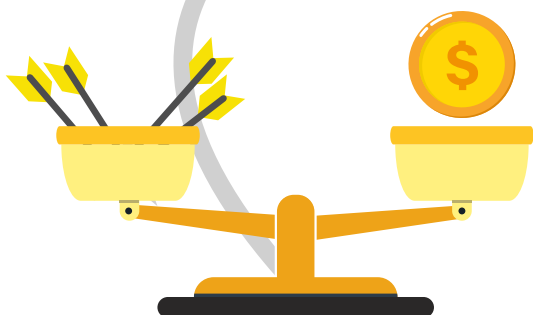
Sex lokala inriktningar konkretiserar visionen och definierar ett önskvärt framtida tillstånd. Inriktningarna leder organisationen i planering och beslutsfattande.

1. Plats för alla
2. Plats för tillväxt
3. Modig miljökommun
4. Likvärdig utbildning
5. Jämställd och jämlik välfärd
6. Attraktiv arbetsgivare



Mål

Kommunens nämnder och helägda bolag omsätter innehållet i inriktningarna till mål för den egna verksamheten.



Ekonomisk hållbarhet

Arbetet för att uppnå de satta målen bedrivs med god hushållning av resurser och inom beslutad budgetram.

Hållbar välfärd för invånarna

Med målprogrammet som ramverk för styrning och planering skapar kommunens nämnder och helägda bolag tillsammans en socialt, ekologiskt och ekonomiskt hållbar välfärd.

Lokala inriktningar och mål



INRIKTNING 1

Plats för alla

Det är tryggt att växa upp, leva och åldras i Härnösand. Här är platsen där man lätt kan möta andra, ha tid för upplevelser tillsammans och vara delaktig i samhällsutvecklingen. Hela kommunen växer och lever, har utbyggd infrastruktur, tillgång till bredband och god samhällsservice.

Människor möts och gemenskapen är stark. Skaparkraften föder nya idéer. Kulturlivet är generöst, det utgör en förvandlande kraft i samhällsutvecklingen och konsten är obunden och fri. I Härnösand finns förutsättningar för starka föreningar och samverkan. Här erbjuds jämställd och jämlik tillgång till spontanidrott, motion, föreningsaktiviteter och rekreationsområden. Ideella organisationer är centrala i demokratiarbetet och samlingslokaler är en förutsättning för ett vitalt föreningsliv.

MÅL	NÄMND/BOLAG
Inkluderande, levande och trygga kommundelar där alla invånare, såväl kvinnor som män, flickor som pojkar, känner sig delaktiga i samhället och samhällsutvecklingen	Kommunstyrelsen
Vi bidrar till att alla, såväl kvinnor som män, får förutsättningar för självförsörjning och/eller meningsfull tillvaro.	Arbetslivsnämnden
Vi skapar förutsättningar för ett jämställt, starkt och inkluderande föreningsliv i alla kommundelar.	Samhällsnämnden
Vi har en hållbar och långsiktig samhällsplanering som skapar plats för alla såväl män och kvinnor som pojkar och flickor.	Samhällsnämnden
Våra invånare, kvinnor och män, flickor och pojkar, ska känna sig trygga och inkluderade i samhället.	Socialnämnden
Medborgaren ska på ett effektivt och rättssäkert sätt komma i kontakt med överförmyndaren.	Överförmyndarnämnden



INRIKTNING 2

Plats för tillväxt

Det goda företagsklimatet skapar förutsättningar för tillväxt och entreprenörskap. Kommunen tillsammans med övriga offentliga aktörer fungerar som en katalysator för företagande. Nya jobb uppstår i hela kommunen där redan etablerade företag väljer att växa, och där nyföretagandet är en del av en arbetsmarknad som är bred och inkluderande. Samverkan med näringslivet är en självklarhet.

Nytänkande och utveckling frodas med digitalisering som ett naturligt inslag. Kommunen och näringslivet inspirerar och sporrar varandra i hållbarhetsarbetet. Här växer det idéburna företagandet och de kooperativa verksamheterna. Kommunen möter upp och verkar för nya etableringar och en växande befolkning. Regionalt samarbete är en förutsättning för tillväxt och utveckling.

Besöksnäringen är stark och Härnösand är en naturlig del av Höga Kusten. I Härnösand är de kulturella och kreativa en tillväxtfaktor, samtidigt som de skapar en attraktiv plats för invånare och besökare. Utbyggnad av infrastrukturen stärker platsens förutsättningar på en regional och global arena.

MÅL	NÄMND/BOLAG
En attraktiv och företagsvänlig plats med livskraftiga företag och ideella aktörer som främjar hållbar tillväxt. Här vill man vara!	Kommunstyrelsen
Vi har innovativa arbetsmarknadsåtgärder och studiemetoder som bidrar till kompetensförsörjning för såväl kvinnor som män.	Arbetslivsnämnden
Vi har en enkel och rättvis myndighetsutövning för ett gott företagsklimat med en hög servicenivå.	Samhällsnämnden
Vi är väl kända för god och tillgänglig verksamhet och service för såväl kvinnor som män, flickor och pojkar.	Socialnämnden



INRIKTNING 3

Modig miljökommun

All utveckling i Härnösand präglas av hållbarhet och ett gemensamt engagemang för minskad miljöpåverkan. Här utvecklas kunskapen som behövs för att skapa ett hållbart samhälle. Härnösand är en föregångare i omställningen till en fossilfri ekonomi genom energiteknik, förnybar energi, klimatsmarta lösningar, ökad självförsörjning och hushållning av naturresurser. Hänsyn till världsarvsnaturen och den biologiska mångfalden prioriteras. Här är det lätt att göra rätt, det offentliga går i täten och krokarna arm med ett ansvarstagande näringsliv. Investeringar och upphandlingar präglas av klimathänsyn.

MÅL	NÄMND/BOLAG
Alla invånare, såväl kvinnor som män, bidrar till ökad hållbarhet och minskad miljöpåverkan i Härnösands kommun	Kommunstyrelsen
Vi skapar och främjar kunskap och engagemang för hållbarhet och minskad miljöpåverkan i samhället och arbetslivet	Arbetslivsnämnden
Vi prioriterar omställningen till ett hållbart och fossilfritt samhälle, hushållning av naturresurser och biologisk mångfald.	Samhällsnämnden



INRIKTNING 4

Likvärdig utbildning

Härnösand är en modern kunskapsstad med kreativa miljöer för utbildning som stimulerar till livslångt lärande och utveckling. Här prioriteras jämlikhet, trivsel, hälsa och integration i utbildning på alla nivåer. Skolan är trygg och ger möjlighet för elever i alla skolformer att nå utbildningens mål.

Resurser prioriteras så att allas rätt till utbildning tillgodoses. Nya samarbeten, kunskapsutbyte och närhet till högre utbildning lägger en grund för dagens och morgondagens jobb och näringslivets kompetensbehov. Folkbildning och kulturella uttryck ger inspiration till nytänkande. Olika yrkesgruppers specifika kompetenser tillvaratas och främjas

MÅL	NÄMND/BOLAG
Alla elever, såväl kvinnor som män, får det stöd de behöver och ges likvärdiga förutsättningar för att nå så långt som möjligt i sitt lärande och sin utveckling.	Arbetslivsnämnden
En utbildning som präglas av trygghet och en undervisning som präglas av studiero/omsorg.	Skolnämnden
En utbildning av hög kvalitet som ger varje barn och elev, såväl flickor som pojkar, goda möjligheter till utveckling och lärande.	Skolnämnden
Vi bidrar till att fler personer, kvinnor och män, flickor och pojkar, kan ta del av mer anpassade utbildningar	Socialnämnden
Alla ska känna sig trygga i uppdraget som ställföreträdare.	Överförmyndarnämnden



INRIKTNING 5

Jämställd och jämlik välfärd

Kommunen erbjuder välfärdstjänster av hög kvalitet där individens behov styr och insatserna ges på lika villkor oavsett kön, sexuell läggning, ålder, funktionsvariationer eller bakgrund. Här investeras i förebyggande insatser som främjar god hälsa och delaktighet. Resurser prioriteras så att allas rätt till utveckling och ett värdigt liv tillgodoses. Kommunens arbete tillgodoser invånarnas behov med hänsyn till individuella skillnader.

Nolltolerans råder mot alla former av diskriminering. Kommunen ger ett tydligt stöd till de rörelser som arbetar rättighetsbaserat. Mångfald och valfrihet värnas och likvärdiga krav på kvalitet råder mellan kommunen och de privata utförarna.

MÅL	NÄMND/BOLAG
I Härnösand har kvinnor och män, flickor och pojkar, samma makt att forma samhället och sina egna liv.	Kommunstyrelsen, arbetslivsnämnden, samhällsnämnden, socialnämnden, samt skolnämnden.



INRIKTNING 6

Attraktiv arbetsgivare

Kommunen är en framsynt och attraktiv arbetsgivare. Organisationen präglas av tillit, nyfikenhet och lärande och medarbetare ges ett gott ledarskap med möjlighet till personlig och professionell utveckling. Härnösands kommun är en jämställd och hälsofrämjande arbetsplats med höga frisktal. Ordning och reda för goda arbetsförhållanden råder. Fokus ligger på utveckling av kvaliteten i välfärden.

Mångfald och valfrihet värnas och höga krav ställs på goda villkor för välfärdens medarbetare. Heltid ska utgöra norm och arbetsvillkoren bereder väg för detta. Kommunen uppfattas som en arbetsgivare att söka sig till och att stanna kvar hos. En trygg och långsiktig kompetensförsörjning säkerställer att organisationen har rätt person på rätt plats.

MÅL	NÄMND/BOLAG
Medarbetare, såväl kvinnor som män, har ett hållbart och utvecklande arbetsliv med en välfungerande fysisk, organisatorisk och social arbetsmiljö, och god kompetens för sitt uppdrag.	Kommunstyrelsen, arbetslivsnämnden, samhällsnämnden, socialnämnden, samt skolnämnden.
Medarbetare, såväl kvinnor som män, har balans mellan arbete och fritid.	Samhällsnämnden

God ekonomisk hushållning

Grunden för god ekonomisk hushållning är ett långsiktigt tänkande där varje generation ska stå för de kostnader de själva ger upphov till. Kommunen ska därför eftersträva att skattepengarna används på ett kostnadseffektivt och ändamålsenligt sätt. De ekonomiska medlen utgör en restriktion för verksamhetens omfattning. De mål kommunfullmäktige fastställer ska bidra till att resurserna används effektivt och till rätt saker. Resultatet måste vara tillräckligt stort för att motsvarande servicenivå ska kunna säkerställas för kommande generationer.



Mål för kommunens ekonomi

Kommunen ska ha en sund och hållbar ekonomi som ger förutsättningar för dagens och morgondagens samhälle.

DE FINANSIELLA MÅLEN ÄR:

- Kommunens resultat ska uppgå till minst 1,5 procent i genomsnitt under målprogramsperioden.
- Soliditeten inklusive ansvarsförbindelse ska långsiktigt stärkas.
- Likviditeten ska långsiktigt stärkas, och uppgå till 95 procent vid målprogrammets slut.
- Investeringar ska i första hand och långsiktigt ske med egna medel.

Bedömning av god ekonomisk hushållning

För att kommunen och kommunkoncernen ska anses ha god ekonomisk hushållning ska uppfyllnaden av såväl finansiella som verksamhetsmässiga mål i huvudsak nå eftersträvad utveckling. Bedömningen baseras på såväl kvalitativa som kvantitativa aspekter och ska motiveras. För detta krävs transparens och en tydlig uppföljningsstruktur. Bedömning av kommunkoncernen innefattar de finansiella målen enligt ägardirektiven.

02

**Kommunens
ekonomiska
förutsättningar
2025**

FINANSIELL INFORMATION

VERKSAMHETERNAS
UPPDRAG OCH EKONOMISKA RAMAR

Finansiell information

SKATTESATS

Skattesatsen förblir oförändrad och uppgår till 23,34 kronor per intjänad hundralapp.

SKATTEINTÄKTER, STATS BIDRAG OCH UTJÄMNING

Budgerade skatteintäkter, generella statsbidrag och utjämning utgör den övervägande delen av kommunens intäkter och baseras på skatteunderlagsprognos från Sveriges kommuner och regioner (SKR). För 2025 beräknas dessa intäkter uppgå till 2 083,9 mnkr (cirkulär 24:43, oktober 2024). Detta är 75,3 mnkr mer än budgeterade skattemedel, generella statsbidrag och utjämning enligt Årsplan 2024. Beräkningen baseras på ett antagande om att kommunens befolkningsmängd uppgår till 24 726 invånare 2025.

KOSTNADSUTVECKLING

SKR beräknar att löneökningar och inflation kommer att uppgå till i snitt 0,2 procent 2025, 2,5 procent 2026 och 3,2 procent 2027. Av ökningen beräknas arbetskraftskostnader stå för -0,7 procent 2025 och 2,5 procent 2026 respektive 3,5 procent 2027.

Kostnaderna för pensioner beräknas minska med 56,9 mnkr jämfört med helårsprognosen för 2024. De medel nämnderna tilldelades för pensionskostnader 2024 kvarstår i budget 2025 och prioriteras till utvecklingsarbeten enligt ambitionerna i Årsplan 2025.

BUDGETERAT RESULTAT

Budgerat resultat för 2025 uppgår till 10,0 mnkr vilket motsvarar 0,5 procent av skatteintäkter, generella statsbidrag och utjämning.

RESULTATBUDGET (MNKR)	BOKSLUT 2023	BUDGET 2024	BUDGET 2025	PLAN 2026	PLAN 2027
Verksamhetens intäkter	365,7	425,4	332,2	338,5	337,3
Verksamhetens kostnader	-2 201,1	-2 335,7	-2 341,7	-2 386,7	-2 448,5
Avskrivningar	-98,0	-58,8	-54,0	-61,2	-68,6
Verksamhetens nettokostnader	-1 933,4	-1 969,1	-2 063,5	-2 109,4	-2 179,9
Skatteintäkter	1 347,7	1 357,4	1 399,4	1 462,9	1 526,4
Generella bidrag och utjämning	627,7	651,2	684,5	697,6	703,7
Finansnetto	-53,9	-26,1	-10,4	-7,6	-17,7
Årets resultat	-11,9	13,4	10,0	43,4	32,4

BALANSBUDGET (MNKR)	BOKSLUT 2023	BUDGET 2024	BUDGET 2025	PLAN 2026	PLAN 2027
Anläggningstillgångar	1 684,8	1 029,8	1 888,6	2 075,2	2 144,4
Omsättningstillgångar	290,5	191,2	180,7	176,9	193,8
- varav likvida medel	71,8	18,5	8,0	4,2	21,1
SUMMA TILLGÅNGAR	1 975,3	1 221,0	2 069,2	2 252,1	2 338,2
Eget kapital	516,1	490,2	476,8	520,2	552,6
- varav årets resultat	-11,9	13,4	10,0	43,4	32,4
Avsättningar	225,8	190,6	200,0	200,0	200,0
Långfristiga skulder	801,6	309,9	1 004,7	1 144,1	1 197,8
Kortfristiga skulder	431,8	230,3	387,8	387,8	387,8
Summa skulder	1 233,4	540,2	1 392,4	1 531,8	1 585,6
SUMMA EGET KAPITAL, AVSÄTTNINGAR OCH SKULDER	1 975,3	1 221,0	2 069,2	2 252,1	2 338,2

FÖRENKLAD KASSAFLÖDESANALYS (MNKR)	BOKSLUT 2023	BUDGET 2024	BUDGET 2025	PLAN 2026	PLAN 2027
Avskrivningar	98,0	58,8	54,0	61,2	68,6
Nettoupplåning inkl amortering	13,3	56,5	146,6	139,4	53,7
Investeringar	-73,2	-145,3	-257,8	-247,8	-137,9
Årets resultat	-11,9	13,4	10,0	43,4	32,4
Totalt kassaflöde	26,2	-16,6	-47,2	-3,8	16,9
Likvida medel vid årets början	65,2	71,8	55,2	8,0	4,2
Likvida medel vid årets slut	71,8	55,2	8,0	4,2	21,1

NÄMNDERNAS DRIFTSBUDGET (MNKR)	BUDGET 2023	BUDGET 2024	BUDGET 2025	PLAN 2026	PLAN 2027
Kommunstyrelse	185,2	184,9	184,3	187,2	193,5
Kommungemensam verksamhet	69,9	133,4	134,0	134,8	136,9
Kommunfullmäktige	6,9	7,8	13,2	13,5	12,5
Arbetslivsnämnden	71,1	73,3	60,3	69,5	76,9
Samhällsnämnden	202,9	179,1	221,6*	235,5	248,7
Skolnämnden	656,9	672,9	645,4*	648,1	659,0
Socialnämnden	705,5	717,7	804,5	820,9	852,3
Totalt	1 898,4	1 969,1	2 063,5	2 109,4	2 179,9

* 45,2 mnkr för måltidskostnader är flyttade från skolnämnden till samhällsnämnden.

INVESTERINGSBUDGET (MNKR)	BUDGET 2023	BUDGET 2024	BUDGET 2025	PLAN 2026	PLAN 2027
Kommunstyrelse	9,0	13,9	13,0	26,2	12,5
Kommungemensam verksamhet	0,0	0,0	0,0	0,0	0,0
Kommunfullmäktige	0,0	0,5	0,0	0,0	0,0
Arbetslivsnämnden	2,5	3,5	2,8	1,7	2,0
Samhällsnämnden	88,1	115,0	231,0	212,1	118,5
Skolnämnden	6,1	3,7	5,2	3,7	3,8
Socialnämnden	3,7	8,7	5,8	4,0	1,1
Totalt	109,4	145,3	257,8	247,8	137,9

Verksamheternas uppdrag och ekonomiska ramar

Kommunstyrelse 184,3 mnkr

Kommunstyrelsen är kommunens ledande politiska förvaltningsorgan och har övergripande ansvar för hela kommunens utveckling, ekonomi och personalpolitik. Styrelsen har uppsiktsplikt över alla nämnder, kommunala bolag samt räddningstjänstförbundet. Kommunstyrelsen ansvarar för landsbygdsutveckling, översiktsplanering, frågor om mark och vatten, bostadsplanering, trygghet, tillgänglighet, folkhälsa, internationella frågor, kontakter med myndigheter och Mittuniversitetet. Kommunstyrelsen har också ansvar för frågor rörande näringslivsutveckling, infrastruktur, miljömässig hållbarhet och kultur, samt strategiskt ansvar för kollektivtrafiken i kommunen.

KOMMUNSTYRELSE (MNKR)	BUDGET 2023	BUDGET 2024	BUDGET 2025	PLAN 2026	PLAN 2027
Driftsbudget	185,2	184,9	184,3	187,2	193,5
Investeringsbudget	9,0	13,9	13,0	26,2	12,5

Förutsättningar och kostnadseffektiviseringar

Överförmyndarenheten övergår från kommunstyrelsens verksamhet till kommunfullmäktige och överförmyndarnämnden vilket minskar medelstilledningen till kommunstyrelsen.

En enhetlig kommunikationsplattform (Teams) för kommunen införs under året. Fortsatta satsningar sker inom IT- och informationssäkerhet – om än med lägre ambitionsnivå än tidigare planerat. Medel tillförs från arbetslivsnämnden avseende stöd och kompetens för digitalisering/skanning.

Nämndsövergripande insatser genomförs i syfte att öka arbetshälsan och minska sjukfrånvaron inom kommunens verksamheter. Särskilt fokus ägnas de ojämslidda hälsoförhållanden som idag ses bland medarbetare inom hemtjänst och äldreomsorg men också inom skola. Det förstärkta arbetet finansieras genom medel avsatta för e-förslag i tidigare Årsplan.

Kommungemensam verksamhet

134,0 mnkr

I den kommungemensamma verksamheten hanteras framför allt kostnader för pensioner och större bidrag av långsiktig karaktär. Medel för särskilda initiativ tillförs om 39,2 mnkr att fördela efter beslut i kommunstyrelsen. Driftsbudgeten innefattar medel som socialnämnden kan begära avseende stöd till Kvinnojouren.

KOMMUNGEMENSAM VERKSAMHET (MNKR)	BUDGET 2023	BUDGET 2024	BUDGET 2025	PLAN 2026	PLAN 2027
Driftsbudget	69,9	133,4	134,0	134,8	136,9
Investeringsbudget	0,0	0,0	0,0	0,0	0,0

Kommunfullmäktige 13,2 mnkr

Kommunfullmäktiges budget innefattar även valnämnd, överförmyndarnämnd och revision. Från och med 2025 ingår överförmyndarenheten i överförmyndarnämndens ansvarsområde vilket påverkar medelstillelningen.

KOMMUNFULLMÄKTIGE (MNKR)	BUDGET 2023	BUDGET 2024	BUDGET 2025	PLAN 2026	PLAN 2027
Driftsbudget	6,9	7,8	13,2	13,5	12,5
Investeringsbudget	0,0	0,5	0,0	0,0	0,0

Arbetslivsnämnd 60,3 mnkr

Arbetslivsnämndens viktigaste uppgift är att stödja människor att utveckla sina kompetenser för att öka individers anställningsbarhet. Det sker genom att erbjuda teoretiska och praktiska utbildningar och olika arbetsmarknadsinsatser med betydande fokus på social rehabilitering och tidiga insatser som bidrar till att bryta utanförskap. Genom arenaverksamhet skapas meningsfull sysselsättning.

Nämnden ansvarar för mottagning, introduktion och samordning av integrationsverksamhet för nyanlända. Språkundervisning och språkutveckling är viktiga delar inom integrationsarbetet liksom yrkesbedömningar

och djupare kartläggning. Nämnden ansvarar för vuxenutbildning i form av komvux, SFI, lärvux, Lärcentrum och yrkeshögskoleutbildningar samt tolkförmedling.

ARBETSLIVSNÄMND (MNKR)	BUDGET 2023	BUDGET 2024	BUDGET 2025	PLAN 2026	PLAN 2027
Driftsbudget	71,1	73,3	60,3	69,5	76,9
Investeringsbudget	2,5	3,5	2,8	1,7	2,0

Förutsättningar och kostnadseffektiviseringar

Omställningsarbete utifrån förändrade omvärldsförutsättningar påverkar intäkter och kostnader för nämnden. Arenaverksamheter överförs till socialnämnden och samhällsnämnden. Anpassningar av SFI har påbörjats och fortgår 2025.

Omvärldsförutsättningarna medför att organisationens nämndsstruktur behöver prövas specifikt utifrån frågan om arbetslivsnämndens roll och uppdrag. Förslag till beslut ska framläggas inför kommunfullmäktige under våren.

Samhällsnämnd 221,6 mnkr

Samhällsnämnden har ansvarsområden som sträcker sig från myndighetsutövning inom miljöområdet, plan- och byggfrågor, till utveckling av gator, kajer och vägar och drift och samverkan inom fritid och ungdomsfrågor. Nämnden ansvarar för större delen av kommunens investeringar och reinvesteringar i gator, gång- och cykelvägar, anpassningar vid byggnationer, belysningsåtgärder och friluftsanläggningar samt utveckling och drift av fritids- och friluftsanläggningar.

Samhällsnämnden ansvarar för löpande frågor inom miljöarbete, fysisk planering, bostadsanpassning, skog- och naturvård, miljö och hälsoskydd, karthantering, livsmedelskontroller samt tillsyn och tillstånd för alkoholserving inklusive försäljning av folköl, tobak

och livsmedel. Nämnden ansvarar även för skötsel och utveckling av kommunens gator och parker, samt för föreningsstöd. Även skolskjutsar och färdtjänst ligger inom nämndens ansvar liksom kommunens kostenheter där produktionsköket Navet ingår.

SAMHÄLLSNÄMND (MNKR)	BUDGET 2023	BUDGET 2024	BUDGET 2025	PLAN 2026	PLAN 2027
Driftsbudget	202,9	179,1	221,6	235,5	248,7
Investeringsbudget	88,1	115,0	231,0	212,1	118,5

Förutsättningar och kostnadseffektiviseringar

I medelstillelningen inryms helårsbehov på Myrans idrottsplats samt delårsbehov för den nya idrottshallen på Murberget. Nämnden övertar också arenaverksamheten Fritidsbanken från arbetslivsnämnden, liksom skötsel av bilpark, skolgårdar och lekpark. Samhällsnämnden

tilldelas 2,7 mnkr mindre i jämförelse med budget 2024 och övertar samtidigt budgetansvaret för måltidskostnader om totalt 45,2 mnkr från skolnämnden

Skolnämnd 645,4 mnkr

Skolnämndens uppgift är att främja alla barn och elevers utveckling och lärande samt en livslång lust att lära. Skolan ska också förankra respekt för de mänskliga rättigheterna, grundläggande demokratiska värderingar, alla människors lika värde och varsam respekt för vår gemensamma miljö. Skolnämnden har ansvar för utbildningsformer från förskola till gymnasium inklusive öppen förskola, fritidshem och musik- och kulturskolan.

SKOLNÄMND (MNKR)	BUDGET 2023	BUDGET 2024	BUDGET 2025	PLAN 2026	PLAN 2027
Driftsbudget	656,9	672,9	645,4	648,1	659,0
Investeringsbudget	6,1	3,7	5,2	3,7	3,8

Förutsättningar och kostnadseffektiviseringar

Från och med 2025 har samhällsnämnden övertagit större delen av måltidskostnaden från skolnämnden. Detta medför en minskad medelstillsättning till skolnämnden och en ökning till samhällsnämnden på totalt 45,2 mnkr. Skolnämnden har för budgetåret 2025 tilldelats 17,7 mnkr mer än 2024 exklusive måltidskostnaden om 45,2 mnkr.

Det minskade barn- och elevantalet kräver en kontinuerlig anpassning av resurserna till förskola och grundskola för att möta förändringarna på ett ekonomiskt hållbart sätt. En digitaliseringssatsning i form av utökad modersmålsundervisning via fjärrundervisning genomförs under året. Satsningen ökar tillgängligheten för eleverna och minskar samtidigt kommunens kostnader.

Socialnämnd 804,5 mnkr

Socialnämndens viktigaste uppgift är att på demokratins och solidaritetens grund främja människors ekonomiska och sociala trygghet, jämlikhet i levnadsvillkor och aktiva deltagande i samhällslivet. Det sker genom att verksamheterna möter de enskilda människornas behov så som de uttrycks i varje tid. Omsorg om funktionshindrade, omsorg om äldre och om individer och familjer är grundläggande. Nämnden har ansvarsuppgifter inom mottagandet av asylsökande och nyanlända bland annat genom utveckling av stödboenden.

SOCIALNÄMND (MNKR)	BUDGET 2023	BUDGET 2024	BUDGET 2025	PLAN 2026	PLAN 2027
Driftsbudget	705,5	717,7	804,5	820,9	852,3
Investeringsbudget	3,7	8,7	5,8	4,0	1,1

Förutsättningar och kostnadseffektiviseringar

Inför 2025 övertar socialnämnden lokalvårdsverksamheten som under 2024 utförts på särskilda boenden i arbetslivsnämndens regi, vilket utökar behovet av medelstildelning. Inom särskilt boende ses också behov av fler platser för de invånare som behöver omfattande stöd via hemtjänst.

Möjligheten för socialnämnden att erhålla statsbidrag minskar drastiskt under 2025. Medelstildelningen

kompenserar för intäktsbortfall då kostnaderna kommer att finnas kvar under året. Satsningen "Ett hälsofokuserat och friskare Härnösand" och utvecklingsarbetet tillsammans med Utfallsfonden medför ökade kostnader. Effekterna för medborgarna i form av ökad hälsa och självständighet väntas på sikt minska kostnaderna inom framförallt hemtjänst.

03

Så har vi arbetat med årsplanen

Arbetet med budget 2025 inleddes i november 2023. Grunden utgörs av reglementet för god ekonomisk hushållning som antogs av fullmäktige i december 2022.



För att svara upp mot nuvarande och framtida behov har arbetet utgått från den övergripande omvärldsanalysen som genomfördes 2023. Analysen utgick från trender globalt, nationellt, regionalt och lokalt och vilka effekter dessa bedöms få för respektive verksamhet i kommunen. Detta har legat till grund för prioriteringar och dialoger i budgetprocessen. Utgångspunkten för budgetarbetet har varit ett gemensamt ansvarstagande för helheten.

I mars presenterade förvaltningsledningarna förutsättningarna för den kommande budgetprocessen. Planeringsförutsättningarna med de preliminära budgetramarna för varje nämnd fastställdes samma dag av kommunstyrelsen. Beslutet föregicks av en gemensam process i kommunledningsgruppen som tillsammans lade fram det liggande förslaget.

BUDGETPROCESSEN I KORTHET: Budgetberedningen består av representanter för samtliga partier i kommunfullmäktige. Vid beredningarna har bland annat följande behandlats:

- verksamheternas analyser av utmaningar och möjligheter
- förslag på eventuella förändringar i nämndernas ansvarsområden
- inspel från tillgänglighetsrådet, kommunala pensionsrådet samt elevråden vid högstadieskolorna
- nämndernas mål.

Den information och de förslag som lämnats till budgetberedningen under arbetet med årsplanen ligger, tillsammans med de politiska ambitionerna och prioriteringarna, till grund för Årsplan 2025. För att skingra en del av de osäkerhetsfaktorer som funnits kring tilldelningen av generella och riktade statsbidrag, samt för att skapa bra förutsättningar för budgetarbetet, senarelades beslutet om dokumentet.

Vid kommunfullmäktiges sammanträde i mars 2023 antogs ett målprogram för perioden 2024-2027. Programmet omfattar kommunens nämnder och bolag. Årsplan 2025 tar sin utgångspunkt i detta målprogram.

04

Bilaga 1 indikatorer

Följande indikatorer används för att beskriva utvecklingen inom valda delar av arbetet mot målen. Indikatorerna ska redovisas könsuppdelat där så är möjligt.

Indikatorer som märkts med en asterisk (*) redovisas fördelat på kön.

Kommunstyrelse

MÅL: Inkluderande, levande och trygga kommundelar där alla invånare, såväl kvinnor som män, flickor som pojkar, känner sig delaktiga i samhället och samhällsutvecklingen.

INDIKATOR

Möjlighet till insyn och inflytande över kommunens beslut och verksamheter *

Andel som uppger att kommunen sköter sina olika verksamheter bra *

Medborgarnas nöjdhet när det gäller trygghet *

Upplevelsen av kommunen som en bra plats att bo och leva på *

Andel som kan rekommendera andra som inte bor i kommunen att flytta hit *

Kommuninvånarnas, såväl kvinnors som mäns, upplevelse av gott bemötande och tillgänglighet vid kontakt med kommunen *

Tillgång till bredband om minst 100 Mb/s

Skyddsbehövande och anhöriga (flyktingar) som förvärvsarbetar *

MÅL: En attraktiv och företagsvänlig plats med livskraftiga företag och ideella aktörer som främjar hållbar tillväxt. Här vill man vara!

INDIKATOR

Andel företag som ägs av kvinnor

Andel skatteintäkter som genereras av anställda inom småföretag

Företags nöjdhet med kommunens myndighetsutövning

Sammanfattande omdöme, Svenskt näringslivs undersökning

Befolkningsutveckling, nettoförflyttning

Antal anställda totalt i kommunens geografiska område

Antal företag, nettoförflyttning

MÅL: Alla invånare, såväl kvinnor som män, bidrar till ökad hållbarhet och minskad miljöpåverkan i Härnösands kommun

INDIKATOR

Avfall som återvinns eller återanvänds, inkl. biologisk behandling

Befolkning, utanför tätort, i kollektivtrafiknära läge

Fossiloberoende fordon i kommunorganisationen

Skyddad natur totalt, andel

Utsläpp till luft av växthusgaser, totalt ton Co2-ekv.

Offentliga åtaganden och beslut bidrar till minskad miljöpåverkan

MÅL: Härnösand har kvinnor och män, flickor och pojkar, samma makt att forma samhället och sina egna liv.

INDIKATOR

Andel kvinnor i kommunfullmäktige

Andel kvinnor i ledande politiska positioner

Sysselsättningsgrad *

Antal i befolkningen med eftergymnasial utbildning, 3 år eller mer *

Medborgarnas nöjdhet när det gäller trygghet *

Andel dagar med föräldrapenning som tas ut *

Andel i ekonomisk utsatthet

God självskattad hälsa *

Fall av våld i nära relationer *

Löneskillnad mellan kön i kommunorganisationen *

MÅL: Medarbetare, såväl kvinnor som män, har ett hållbart och utvecklande arbetsliv med en välfungerande fysisk, organisatorisk och social arbetsmiljö, och god kompetens för sitt uppdrag.

INDIKATOR

Möjlighet till kompetensutveckling i arbetet, totalvärde*

Antal sökande per utannonserad tjänst, medelvärde

Möjlighet till återhämtning, totalvärde *

Ledarskapsindex, sammanvägt

Frisktal *

Sjuktal *

Arbetslivsnämnd

MÅL: Vi bidrar till att alla, såväl kvinnor som män, får förutsättningar för självförsörjning och/eller meningsfull tillvaro

INDIKATOR

Andel deltagare som efter avslutad arbetsmarknadsåtgärd går vidare till studier eller arbete *

Andel avbrott på komvux *

Andel studerande på YH som får arbete *

MÅL: Vi har innovativa arbetsmarknadsåtgärder och studiemetoder som bidrar till kompetensförsörjning för såväl kvinnor som män

INDIKATOR

Antal utbildningar i samarbete på Campus

Antal personer som deltar i utbildning i VR-studion

MÅL: Vi skapar och främjar kunskap och engagemang för hållbarhet och minskad miljöpåverkan i samhället och arbetslivet

INDIKATOR

Antal föreläsningar om miljö och hållbarhet

MÅL: Alla elever, såväl kvinnor som män, får det stöd de behöver och ges likvärdiga förutsättningar för att nå så långt som möjligt i sitt lärande och sin utveckling.

INDIKATOR

Andelen studerande som slutför YH-utbildning med examen *

Andel kursdeltagare som slutför sina studier med godkänt betyg på komvux *

MÅL: I Härnösand har kvinnor och män, flickor och pojkar, samma makt att forma samhället och sina egna liv

INDIKATOR

HME - "Kvinnor och män behandlas jämlikt på min arbetsplats" *

Andel kvinnor bland deltagare i praktik

Andel kvinnliga sökande på tekniska utbildningar (YH)

MÅL: Medarbetare, såväl kvinnor som män, har ett hållbart och utvecklande arbetsliv med en välfungerande fysisk, organisatorisk och social arbetsmiljö, och god kompetens för sitt uppdrag.

INDIKATOR

HME - "Jag har tillräckligt med kunskap för att kunna utföra mitt jobb" *

HME - "Jag lär nytt och utvecklas i mitt dagliga arbete" *

HME - "Min chef hanterar konflikter på ett bra sätt" *

HME - "Vi kan öppet diskutera svårigheter på min arbetsplats" *

Frisktal *

Samhällsnämnd

MÅL: Vi skapar förutsättningar för ett jämställt, starkt och inkluderande föreningsliv i alla kommundelar.

INDIKATOR

Andel flickor resp. pojkar som besöker fritidsgården *

Antal genomförda aktiviteter med föreningsinitiativ för att stärka ungdomsverksamhet i kommundelarna

Fördelning halltider *

Andel av totalt föreningsbidrag som går till handikappföreningar

Segregation mellan bostadsområden inom tätorten (ojämlikshetsindex)

MÅL: Vi har en hållbar och långsiktig samhällsplanering som skapar plats för kvinnor och män, flickor och pojkar.

INDIKATOR

Andel flickor resp. pojkar som besöker fritidsgården *

Antal genomförda aktiviteter med föreningsinitiativ för att stärka ungdomsverksamhet i kommundelarna

Fördelning halltider *

Andel av totalt föreningsbidrag som går till handikappföreningar

Segregation mellan bostadsområden inom tätorten (ojämlikshetsindex)

MÅL: Vi har en enkel och rättvis myndighetsutövning för ett gott företagsklimat med en hög servicenivå.

INDIKATOR

INSIKT, Servicemätning

MÅL: Vi prioriterar omställningen till ett hållbart och fossilfritt samhälle, hushållning av naturresurser och biologisk mångfald.

INDIKATOR

Andel ängsmark

Inköp av närproducerade livsmedel, andel

Kollektivtrafikresande

Följsamhet handlingsplan gång-, och cykelstråk

Matsvinn

Antalet som nyttjar GC-stråk

MÅL: I Härnösand har kvinnor och män, flickor och pojkar, samma makt att forma samhället och sina egna liv.

INDIKATOR

Andel anställda kvinnor med chefsbefattning

Andel anställda fördelat på kön *

Antalet anställda per chefsbefattning *

Andel kvinnor och män på samråd inom detaljplaneprocessen

MÅL: Medarbetare, såväl kvinnor som män, har ett hållbart och utvecklande arbetsliv med en välfungerande fysisk, organisatorisk och social arbetsmiljö, och god kompetens för sitt uppdrag.

INDIKATOR

Antalet prao/trainee/exjobb på samhällsförvaltningen *

Hållbart medarbetarengagemang, HME *

Antal anställda med fler än 30 sparade semesterdagar *

MÅL: Medarbetare, såväl kvinnor som män, har balans mellan arbete och fritid.

INDIKATOR

Hållbart medarbetarengagemang, HME *

Antal anställda med fler än 30 sparade semesterdagar *

Socialnämnd

MÅL: Våra invånare, kvinnor och män, flickor och pojkar, ska känna sig trygga och inkluderade i samhället.

INDIKATOR

Antal genomförda trygghets- och inkluderingsinsatser från socialförvaltningen

Andel invånare som uppger att de känner sig respekterade i sitt bemötande av socialförvaltningen *

Andel invånare som känner sig inkluderade i samhällsaktiviteter och gemenskap *

Antal brukare som anser att insatserna från socialförvaltningen är anpassade efter deras individuella behov *

MÅL: Vi är väl kända för god och tillgänglig verksamhet och service för såväl kvinnor som män, flickor och pojkar.

INDIKATOR

Andel brukare som upplever att förvaltningens tjänster är lättillgängliga och enkla att använda *

Antalet synpunkter riktade till socialförvaltningen

Andel brukare som upplever att de har fått rätt stöd i rätt tid *

Antal samverkande insatser (verksamhetsövergripande arbete)

MÅL: Vi bidrar till minskad miljöpåverkan och arbetar mer hållbart i allt vi gör.

INDIKATOR

Andel fordon i socialförvaltningens tjänst som drivs av fossilfria bränslen

Antal digitala tjänster som erbjuds av socialförvaltningen

Antal föreläsningar om miljö- och hållbarhet inom förvaltningen

MÅL: Vi bidrar till att fler personer, kvinnor och män, flickor och pojkar, kan ta del av mer anpassade utbildningar.

INDIKATOR

Antalet utvecklade anpassade utbildningsinsatser från förvaltningen

Andel deltagare som rapporterar ökad kompetens efter genomförd utbildning *

Andel deltagare som tar del av anpassade utbildningar *

MÅL: I Härnösand har kvinnor och män, flickor och pojkar, samma makt att forma samhället och sina egna liv.

INDIKATOR

Andel myndighetsbeslut *

Antalet utbildningar för att främja jämställdhet och självmedvetenhet

Antalet deltagare på utbildningar som främjar jämställdhet och självmedvetenhet *

MÅL: Medarbetare, såväl kvinnor som män, har ett hållbart och utvecklande arbetsliv med en välfungerande fysisk, organisatorisk och social arbetsmiljö, och god kompetens för sitt uppdrag.

INDIKATOR

Andel av de som slutar som har haft avslutningssamtal *

Frisktal *

Svarsfrekvens medarbetarundersökningen *

HME – "Jag har en positiv känsla när jag kommer till jobbet" *

Skolnämnd

MÅL: En utbildning som präglas av trygghet och en undervisning som präglas av studiero/omsorg.

INDIKATOR

Uppfattningen bland barn, förskollärare, barnskötare och annan personal samt vårdnadshavare om lärmiljön och utbildningen i förskolan

Uppfattningen bland elever, vårdnadshavare, lärare, förskollärare och annan personal om trygghet, studiero och att förhindra kränkningar i förskoleklass

Elevers upplevelse av trygghet i årskurs 5 *

Elevers upplevelse av trygghet i årskurs 8 *

Elevers upplevelse av studiero i årskurs 5 *

Elevers upplevelse av studiero i årskurs 8 *

Elevers upplevelse av skolans arbete med att förhindra kränkningar i årskurs 5 *

Elevers upplevelse av skolans arbete med att förhindra kränkningar i årskurs 8 *

Pedagogiska personalens uppfattning om trygghet

Pedagogiska personalens uppfattning om studiero

Uppfattningen bland elever, lärare och annan personal om trygghet, studiero och att förhindra kränkningar

Vårdnadshavares uppfattning om fritidshemmet erbjuder deras barn en trygg verksamhet

Elevers upplevelse av trygghet år 2 *

Elevers upplevelse av studiero år 2 *

Elevers upplevelse av skolans arbete med att förhindra kränkningar år 2 *

MÅL: En utbildning av hög kvalitet som ger varje barn och elev, såväl flickor som pojkar, goda möjligheter till utveckling och lärande.

INDIKATOR

Elever i åk 3 som klarat alla delar av nationella proven för ämnesprovet i matematik, lägeskommun, andel (%) *

Elever i åk 3 som klarat alla delar av nationella proven för ämnesprovet i svenska och svenska som andraspråk, lägeskommun, andel (%) *

Uppfattningen bland barn, förskollärare, barnskötare och annan personal samt vårdnadshavare om uppmuntran till lek och rörelse samt om ledning och stimulans

Uppfattningen bland elever, vårdnadshavare, lärare och förskollärare om ledning och stimulans

Andel elever som har lägst betyget E i samtliga ämnen efter årskurs 9 *

Andel elever som har lägst betyget E i samtliga ämnen efter årskurs 6 *

Andel elever som blir behöriga till ett nationellt program i gymnasieskolan *

Uppfattningen bland elever och lärare om ledning och stimulans

Vårdnadshavares uppfattning om stimulans

Uppfattningen bland elever, lärare och annan personal om ledning och stimulans

Vårdnadshavares uppfattning om fritidshemmet stimulerar deras barns lärande respektive sociala utveckling

Andel elever som uppnår gymnasieexamen inom tre respektive fyra år, på högskoleförberedande respektive yrkesprogram *

Andel elever av dem som börjar på ett introduktionsprogram och går över till ett nationellt program, som uppnår gymnasieexamen inom fem år *

Andel elever på introduktionsprogram som når målen med sin utbildning *

MÅL: I Härnösand har kvinnor och män, flickor och pojkar, samma makt att forma samhället och sina egna liv.

INDIKATOR

Skolnämnden beslutar om indikatorer för målet i samband med beslut om verksamhetsplan 2025, indikatorerna utgör efter beslutet del av årsplanen.

MÅL: Medarbetare, såväl kvinnor som män, har ett hållbart och utvecklande arbetsliv med en välfungerande fysisk, organisatorisk och social arbetsmiljö, och god kompetens för sitt uppdrag.

INDIKATOR

Genomsnittlig anställningstid (år) *

Antal sökande per utannonserad tjänst, medelvärde

Medarbetarundersökningens resultat utifrån trygghet och utvecklingsmöjligheter *

Ledarskapsindex, sammanvägt

Ledarskapsresultat OSA *

Frisktal *

Överförmyndarnämnd

MÅL: Medborgaren ska på ett effektivt och rättssäkert sätt komma i kontakt med överförmyndaren.

INDIKATOR

Nya eller utvecklade insatser som erbjuds för att underlätta för den enskilde att ansöka om överförmyndarens insatser

MÅL: Alla ska känna sig trygga i uppdraget som ställföreträdare.

INDIKATOR

Andel ställföreträdare som upplever att de har fått en god och tillräcklig utbildning



Härnösands
kommun