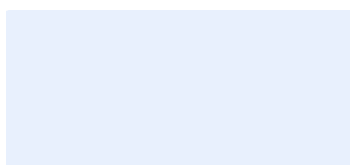


NVI

SMITINGENS CAMPING.



Slutrapport

2023-10-31

Uppdrag: 336610 NVI Smitingen, RAM Härnösands Kommun
UH-2021-069

Titel på rapport: SMITINGENS CAMPING

Status: Slutrapport

Datum: 2023-10-31

Medverkande

Beställare: Härnösands Kommun

Kontaktperson: Henrik Olsson

Konsult: Agneta Toomingas

Uppdragsansvarig: Agneta Toomingas

Kvalitetsgranskare: Sofia Nordin

Revideringar

Revideringsdatum: Revideringsdatum.

Version: Version.

Initialer: Initialer.

Uppdragsansvarig

Datum: Ange datum för underskrift.

Handlingen granskad av:

Datum: Ange datum för granskning.

Sammanfattning

I Härnösands kommun pågår en detaljplaneprocess angående ett ca 5,5 ha stort område vid Smitingens camping. I detaljplanearbetet och inför detaljplaneprovningen behövs underlag bland annat i form av naturvärdesinventering, NVI.

För att kunna efterleva de miljökrav som ställs och för att samla erforderlig kunskap om områdets förutsättningar för biologiska mångfald och skyddsvärda arter så har en naturvärdesinventering, NVI, enligt svensk standard (SS 199000:2014) med tilläggen klass 4, detaljerad artredovisning, värdeelement, generella biotopskydd och invasiva arter genomförts.

Inventeringsområdet omfattar en liten remsa av Natura 2000-området Smitingen Härnöklubb men består huvudsakligen av delar som enbart ingår i naturreservatet Smitingen, se figur 2. Inventeringsområdet består av gran- och tallnaturskog samt ungskog där ett flertal större träd sparats vid avverkning. En liten bäck rinner genom östra delen av inventeringsområdet. Naturskogspartierna hyser tämligen höga naturvärden med ett flertal rödlistade och fridlysta arter samt död ved och andra naturskogsstrukturer, medan ungskogens lägre naturvärden huvudsakligen är kopplade till beståndets kvarlämnade träd.

7 naturvärdesobjekt har avgränsats inom inventeringsområdet. 4 objekt har bedömts hålla klass 2 - högt naturvärde, 1 objekt preliminärt klass 3 - påtagligt naturvärde och 2 objekt klass 4 – visst naturvärde. Inget objekt har bedömts hålla klass 1, högsta naturvärde. Vid fältinventering samt sök i artportalen påträffades 17 naturvårdsarter varav 2 rödlistade i hotkategori VU (sårbar), och 7 rödlistade i kategori NT (nära hotade). Värdeelement i form av två klapperfält påträffades. Inga generella biotopskydd eller invasiva arter hittades inom inventeringsområdet men tre invasiva växtarter påträffades i nära anslutning till aktuellt område.

Inventeringen utfördes under hösten vilket innebär att t ex häckande fåglar, fjärilar och vårbloommande växter inte kunnat identifieras eller varit svåra att artbestämma med säkerhet. I bäcken har inga kemiska analyser gjorts och inga arter knutna till vatten artbestämts och därför anges naturvärdesklass för bäckmiljön som preliminär.

Innehållsförteckning

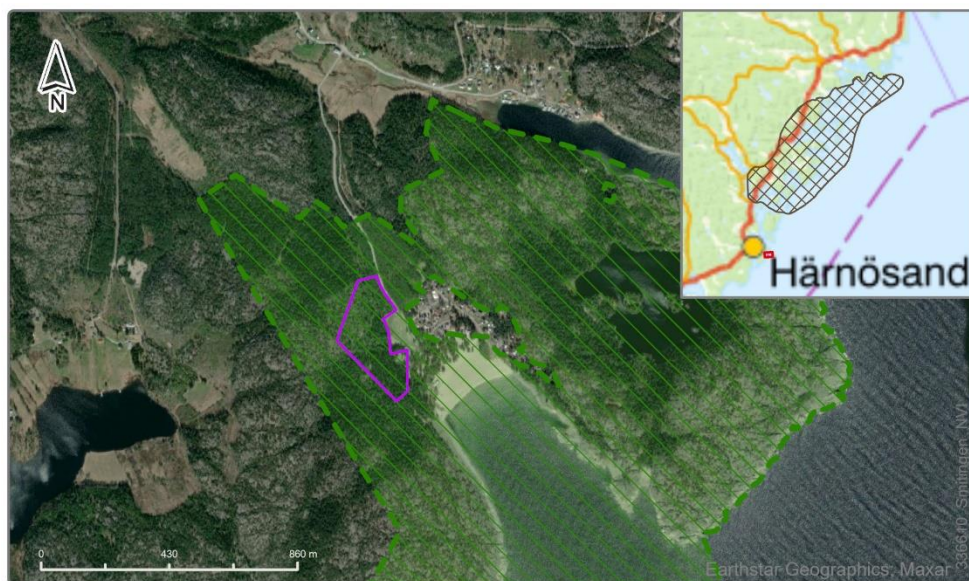
1 Inledning	5
1.1 Avgränsning av uppdraget	5
1.2 Biologisk mångfald	6
2 Metod	6
2.1 Naturvärdesinventering avseende biologisk mångfald	6
2.1.1 Naturvårdsarter	7
2.2 Metodik och noggrannhet.....	8
2.3 Inventering och avgränsning	8
2.4 Osäkerhet och preliminära bedömningar	8
3 Resultat	9
3.1 Områdesbeskrivning och befintliga naturvärden	9
3.2 Naturvärdesobjekt.....	11
3.3 Naturvårdsarter.....	19
3.4 Värdeelement	21
3.5 Biotopskyddsområden	22
3.6 Invasiva främmande arter	22
4 Rekommendationer inför planläggning	23
4.1 Närhet till Natura 2000-område	23
4.2 Förekomst av skyddade arter och deras livsmiljöer i planområde	23
4.3 Gemensam utredning	23
4.4 Anpassning av detaljplan och kompensationsåtgärder.....	24
5 Referenser	25

1 Inledning


1.1 Avgränsning av uppdraget

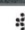
Tyréns AB har fått i uppdrag av Härnösands kommun att utföra Naturvärdesinventering avseende biologisk mångfald (NVI) enligt svensk standard (SS 199000:2014) inom ett utpekat område i Smitingens naturreservat som är aktuellt för campingverksamhet. Se figur 1. NVI:n utgör ett viktigt underlag i det detaljplaneärende som pågår för området.

En NVI ger kunskap om hur förutsättningar för biologisk mångfald ser ut och vilka skyddsvärda arter och habitat (livsmiljöer) som finns inom ett givet område. Den möjliggör på så sätt för verksamhetsutövaren att efterleva miljöbalkens krav, Sveriges internationella åtagande samt de av riksdagen antagna miljömålen. Resultat från en inventering av naturmiljöer och arter är ett viktigt underlag vid val av lämpligaste utformning, eventuella dispensansökningar och inte minst vid val av skyddsåtgärder för att minimera påverkan på skyddsvärda arter och habitat.



Översikt Smitingen

-  Inventeringsområde
-  Höga Kusten, Världsarv
-  Naturreservat

 TYRÉNS

NVI Smitingen, RAM Härnösands Kommun

Projektnummer: 336610

2023-09-07

Figur 1. Karta över inventeringsområdet inom Smitingens naturreservat i Härnösands kommun samt över Världsarvet Höga Kusten.



1.2 Biologisk mångfald

Med biologisk mångfald avses variationsrikedomen bland levande organismer i olika miljöer; både terrestra och akvatiska system samt de ekologiska komplex i vilka de ingår. Detta innefattar mångfald inom och mellan arter såväl som av ekosystem.

Till följd av bland annat intensifierat jord- och skogsbruk, klimatförändringar och ökad urbanisering har den biologiska mångfalden i Sverige och i världen minskat. Arter trycks undan då deras livsmiljöer förändras och förlusten av arter gör att ekologiska processer påverkas. Det i sin tur ger negativ påverkan på de ekosystemtjänster som vi människor har nytta av, såsom exempelvis pollinering, vattenreglering och luftrening.

Sverige har skrivit under konventionen om biologisk mångfald där vi förbinder oss att vårda vår biologiska mångfald och nyttja den på ett uthålligt sätt. De svenska miljömålen har tagits fram för att myndigheter, organisationer, företag och enskilda ska veta vad Sveriges miljöarbete ska leda till. Flertalet miljö kvalitetsmål berör frågan om biologisk mångfald men framförallt "Ett rikt växt- och djurliv" beskriver det övergripande målet:

Den biologiska mångfalden ska bevaras och nyttjas på ett hållbart sätt, för nuvarande och framtida generationer. Arternas livsmiljöer och ekosystemen samt deras funktioner och processer ska värnas. Arter ska kunna fortleva i långsiktigt livskraftiga bestånd med tillräcklig genetisk variation. Människor ska ha tillgång till en god natur- och kulturmiljö med rik biologisk mångfald, som grund för hälsa, livskvalitet och välfärd.

2 Metod

Denna rapport sammanställer en naturvärdesinventering på fältnivå med detaljeringsgrad detalj och tilläggen detaljerad artredovisning, naturvärdesklass 4, generellt biotopskydd, samt värdeelement. Detaljeringsgrad detalj innebär att en yta av 10 m² eller mer, respektive ett linjeformat objekt med en längd av 10 m eller mer och en bredd av 0,5 m eller mer, utgör minsta obligatoriska karteringsenheter. Naturvärdesobjekt har indelats i ytor, artförekomster har markerats som punkter och värdeelement har markerats som ytor.

2.1 Naturvärdesinventering avseende biologisk mångfald

Vid en naturvärdesinventering enligt svensk standard (SS 199000:2014 - Naturvärdesinventering avseende biologisk mångfald) eftersöks biotopkvaliteter och naturvärdsarter som är av positiv betydelse för biologisk mångfald inom olika naturtyper. Typiska biotopkvaliteter är exempelvis kontinuitet, strukturer, funktioner och element, naturlighet, storlek samt konnektivitet. Som naturvärdsarter räknas bland annat signalarter, rödlistade arter, nyckelarter samt arter skyddade i artskyddsförordningen (2007:845).

Naturvärdesobjekt kan utifrån detta avgränsas samt tilldelas en naturvärdesklass (tabell 1). Ett naturvärdesobjekt utgörs främst av en dominerande naturtyp och kan innefatta flera olika biotoper och element. I fält dokumenteras identifierade objekt med foto. Vid bedömning av naturvärdesobjekt används bedömningsgrunder för respektive naturtyp enligt Teknisk rapport (SIS-TR 199001:2014).

Tabell 1. Naturvärdesklasser

Naturvärdesklass	Beskrivning
Naturvärdesklass 1 <i>Högsta naturvärde</i>	Opåverkade miljöer av högsta bevarandevärde med naturliga processer, många värdefulla strukturer och naturvårdsarter. Varje enskilt område är av särskild betydelse för att upprätthålla biologisk mångfald på nationell eller global nivå.
Naturvärdesklass 2 <i>Högt naturvärde</i>	Bevarandevärda miljöer med ett flertal påtagliga biotopkvaliteter och ett påtagligt artvärde. Varje enskilt område är av särskild betydelse för att upprätthålla biologisk mångfald på regional eller nationell nivå.
Naturvärdesklass 3 <i>Påtagligt naturvärde</i>	Till viss del påverkade miljöer med inslag av naturliga processer och strukturer samt av naturvårdsarter. Det är av särskild betydelse att dessa områdens ekologiska kvalitet upprätthålls eller förbättras.
Naturvärdesklass 4 <i>Visst naturvärde (endast vid tillägg)</i>	Områden som påverkats negativt av mänsklig aktivitet men där det trots allt finns biotopkvaliteter eller arter av viss positiv betydelse för biologisk mångfald. Det är av betydelse att dessa områdens ekologiska kvalitet upprätthålls eller förbättras.

Områden som enbart har vissa eller låga naturvärden avgränsas inte och beskrivs endast översiktligt. I miljöer med vissa naturvärden kan det finnas inslag av biotopkvaliteter eller mindre artvärden men miljöerna är ändå så pass negativt påverkade att områdena inte når en högre naturvärdesklass. Områden med låga naturvärden är ofta väldigt påverkade av mänsklig aktivitet och har därmed förlorat naturliga processer, strukturer och karaktäristiska arter.

2.1.1 Naturvårdsarter

Naturvårdsarter är ett samlingsbegrepp för skyddade arter, rödlistade arter, typiska arter i identifierade natura 2000-naturtyper, ansvarsarter, signalarter etc. Rödlistan (ArtDatabanken 2020) ger en bedömning av risken för respektive art att dö ut från Sverige. De arter som finns upptagna i rödlistan har klassats beroende på dess risk att dö ut enligt följande klasser: NT – Nära hotad, VU – Sårbar, EN – Starkt hotad, CR – Akut hotad, RE – Nationellt utdöd. De rödlistade arter som kategoriseras som CR, EN eller VU benämns som hotade.

Naturvårdsarter omfattar även signalarter och nyckelarter. Signalarter är arter som indikerar på naturområden med höga naturvärden. Många signalarter trivs bara i sällsynta miljöer eller miljöer med lång kontinuitet.

Finns flera signalarter på en plats finns ofta förutsättningar för rödlistade arter (vissa signalarter är själva rödlistade). Det finns listor framtagna för signalarter i olika miljöer, till exempel för skogliga arter och för ängs- och betesmarker. Begreppet nyckelart används för arter som har stor betydelse för andra arters överlevnad i ett ekosystem. Exempel på nyckelarter är bäver, säl och varg.

Arter som är fridlysta enligt artskyddsförordningen ingår också i begreppet naturvårdsarter. Enligt artskyddsförordningen är alla fåglar, grod- och kräldjur och ytterligare cirka 300 djurarter, växter, svampar och lavar fridlysta. Det innebär att man inte får döda, skada, fånga eller störa dem. Man får inte heller skada eller förstöra vissa av arternas fortplantningsområden eller viloplats. När det gäller fåglar bör speciell uppmärksamhet ges de arter som är skyddade i bilaga 1 och som är markerade med B samt rödlistade fågelarter.

I rapporten finns en artlista med naturvårdsarter som påträffats vid inventering samt tidigare fynd rapporterade till Artportalen från de naturvärdesobjekt som avgränsats.

2.2 Metodik och noggrannhet

I arbetet inför fältarbetet har följande underlag studerats:

- Ortofoton
- Artportalen, utsökning gjord för åren 1998-2023
- ArtDatabankens artfakta
- Skogens pärlor (Skogsstyrelsen)
- Skyddad natur (Naturvårdsverket)

Standardens förslag på benämning av biotoper har använts.

I denna rapport används begreppet gammalt träd för barrträd > 180 år och björk > 140 år. Begreppet äldre barrträd > 140 år.

2.3 Inventering och avgränsning

Naturvärdesinventeringen utfördes i fält 2023-08-29 av Agneta Toomingas, biolog på Tyréns AB.

Inventeringen har avgränsats till ett område vid Smitingens campingplats. Se figur 2.

2.4 Osäkerhet och preliminära bedömningar

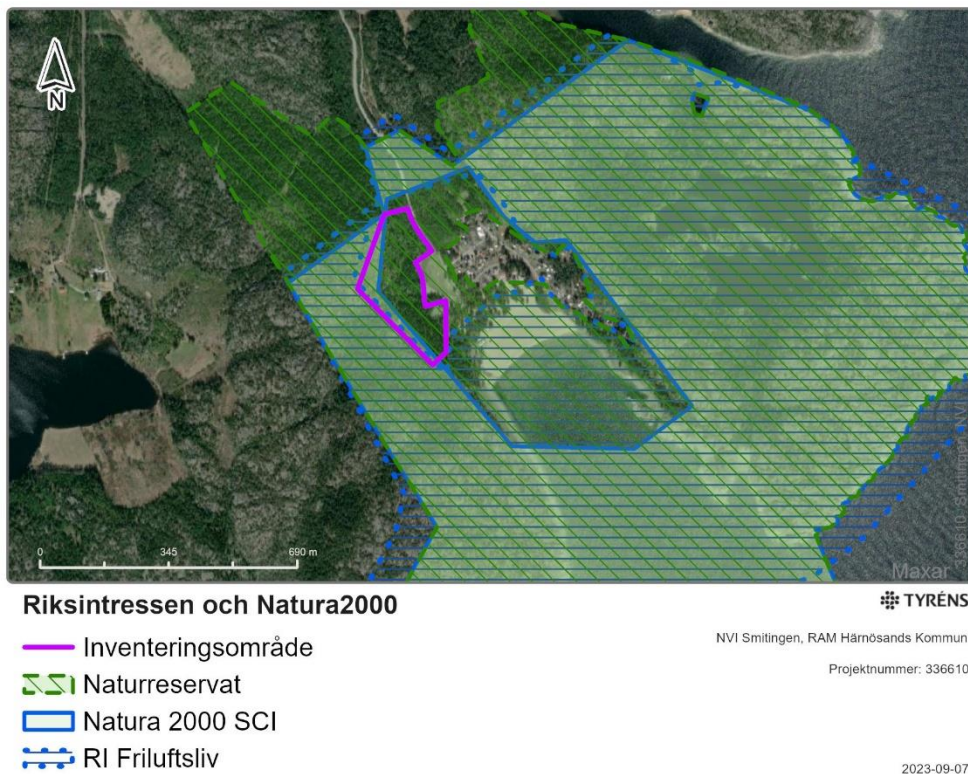
Inventeringen utfördes under sensommaren, varför arter som är aktiva/blommande under vår och försommar kan vara svåra att påträffa eller inte vara möjliga att artbestämma säkert. Exempelvis är fåglar mer aktiva och lätta att notera tidigt under säsongen liksom vissa fjärilar och andra insekter. Vid inventeringstillfället var fågellivet tämligen stillsamt vilket innebär att flertalet av de arter som lever i området inte kunde noteras.

Bedömningar av naturvärde kan i dessa fall oftast göras ändå, då

biotopkvaliteter ger bra underlag, men man bör komma ihåg att artvärdet inte kan ses som helt komplett.

För att registrera fladdermöss i området satte Monika Bertgren upp boxar i objekt 1, 2 och 4 den 29 augusti 2023. Fladdermöss registrerades och filerna har skickats till expert för granskning men artbestämning har inte hunnit slutföras vid rapportens leveransdatum.

3 Resultat



Figur 2. Karta över inventeringsområde, Smitingen-Härnöklubbs Natura 2000-område och Smitingens naturreservat.

3.1 Områdesbeskrivning och befintliga naturvärden

Inventeringsområdet är en del av Smitingens naturreservat i Härnösands kommun och ligger ca 20 km söder om världsarvsområdet Höga Kusten, se figur 1. En smal remsa av inventeringsområdet går in i Natura 2000 - området Smitingen - Härnöklubb. Se karta figur 2.

Höga kusten

Höga Kusten-området sträcker sig från Ångermanälvens mynning i söder, längs kusten upp till Skagsudde, sydost om Örnsköldsvik i norr. Området blev isfritt för ca 10 500 år sedan och har sedan dess höjts 286 m vilket är den största totala landhöjningen i världen. År 2000 utsågs Höga Kusten till världsarv på grund av den geologiskt sett snabba och stora

landhöjningen.

Höga kusten är utpekad som riksintresse i Västernorrlands län. Det innebär att särskild hänsyn ska tas till friluftslivets och turismens intressen vid exploatering eller ingrepp i miljön.

Natura 2000-området Smitingen- Härnöklubb

Natura 2000-området Smitingen-Härnöklubb ingår i Smitingens naturreservat. Natura 2000-området Smitingen-Härnöklubb är utpekad att ingå i Natura 2000-nätverket mot bakgrund av att naturtypen *Vegetationsklädda havsklippor* samt andra i direktivet ingående naturtyper förekommer.

Natura 2000-området Smitingen-Härnöklubb är ett varierat område med olika skogsbiotoper, berg och dalar samt klippor och havsområden. Här finns även grottor, raukar, flyttblock och klapperfält. Terrängen är delvis brant och kuperad. Klubberget är högsta punkten och ligger 80 meter över havet. På högre belägna partier växer i stort sett orörd, gles hållmarkstallskog medan lägre partier huvudsakligen hyser äldre grandominerad skog. Sandstränder samt blockiga och steniga stränder förekommer.

Strandtrav hittas i Sverige nästan bara i Ångermanland och är en karaktärsväxt för stränder vid Höga kusten. Den hittas vid klippskrevor mot havet.

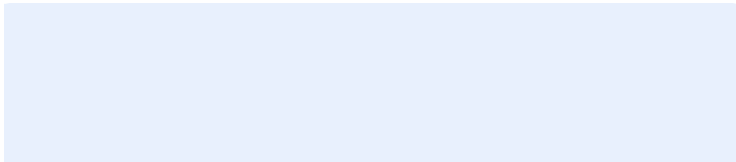
Glanstapel (EN) är en ovanlig, markväxande lav som i Sverige endast är känd från vindpinade bergstoppar på Härnön och Hemsön samt ett enstaka fynd från Jämtland. Den är rödlistad som starkt hotad.

Området är en känd fågelokal där bland annat många flyttande sjöfåglar passerar.

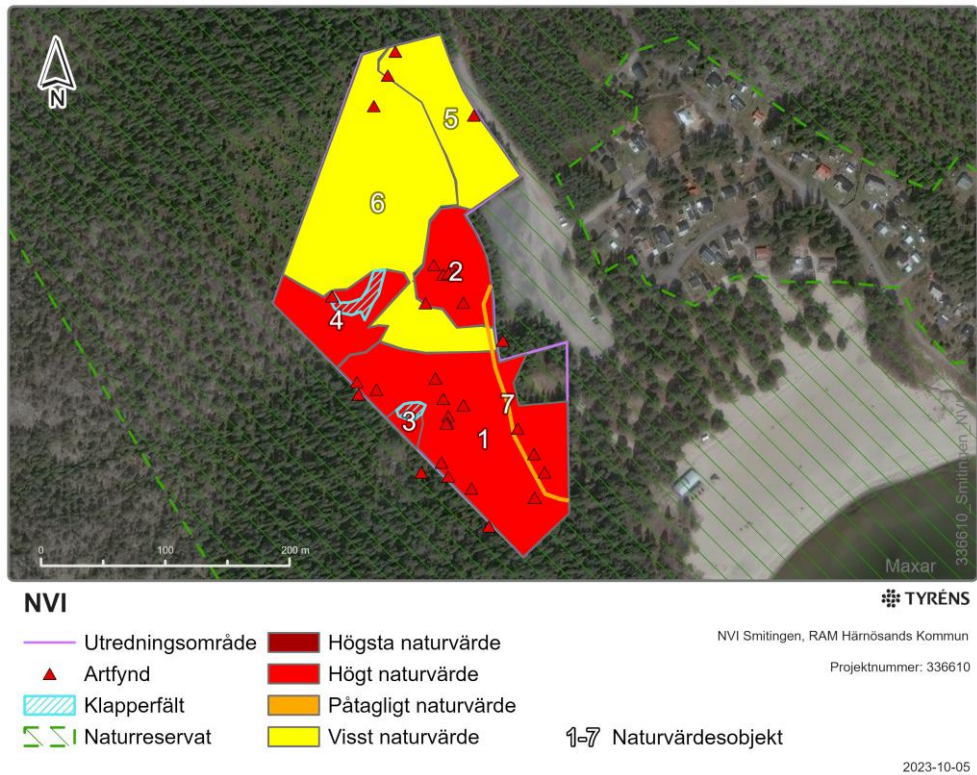
Kuststräckan från Norudden i söder till Gånsviken i norr är klassad som riksintresse för naturvård.

Smitingens naturreservat

Smitingens naturreservat är ett 263 ha stort land- och vattenområde som förutom Natura 2000-området Smitingen - Härnöklubb också består av skogsområden i nordvästra delen, skog och hav i sydväst samt havsområde i nordöstra delen. Se figur 2. Vissa partier utgörs av ungskog. Syftet med reservatet är att skydda områdets unika natur med exempelvis grottor, raukar och olika naturtyper.



3.2 Naturvärdesobjekt



Figur 3. Karta över naturvärdesobjekten inom inventeringsområdet, Smitingens naturreservat i Härnösands kommun. Inget objekt med högsta naturvärde, Klass 1, finns inom inventeringsområdet.

Naturvärdesobjekt 1**Naturvärdesklass 2****Naturtyp:** Skog och Träd**Biotop:** Granskog

Beskrivning: 1700 m² olikåldrig, luckig och skiktad granskog med tämligen allmän mängd äldre gran samt inslag av sälg och yngre rönn. Det finns en sparsam mängd lågor av olika ålder och dimension, både rötade och vindfällen samt ett antal barkborreangripna granar. I anslutning till gränsen mot Natura 2000- området förekommer större antal äldre träd samt högre frekvens lågor av god kvalitet. Hänglavar finns i ganska stor omfattning. Äldre stubbar förekommer. Marken är huvudsakligen frisk med husmossa, kammossa, blåbär och lite lågörter men fuktigare partier med bland annat vitmossor förekommer också. Genom objektets östra del rinner en mindre bäck, se naturvärdesobjekt 7. Knärot förekommer frekvent i större delen av objektet.

Några vandringsstigar går genom objektet.

Objektet fortsätter utanför inventeringsområdet mot öst, väst och syd.

Naturvårdsarter funna vid fältinventering: knärot, rynkskinn, ullticka, fläcknycklar, linnea, ekbräken, revlumner, sälg, spillkråka, större hackspett.

Naturvårdsarter noterade i artportalen: talltaggsvamp, reliktböck, havsörn

Naturvärdesklass: Klass 2 – högt naturvärde. Påtagligt biotopvärde knutet till olikåldrig skog med äldre träd och död ved av god kvalitet. Högt artvärde knutet till hög frekvens knärot (VU), flertalet rödlistade arter samt övriga naturvårdsarter.



Figur 4. Olikåldrig, luckig granskog med lövinslag. Vänstra bilden visar en rötad låga och till höger syns en äldre gran.

Naturvärdesobjekt 2**Naturvärdesklass 2****Naturtyp:** Skog och Träd**Biotop:** Granskog

Beskrivning: 4400m³ olikåldrig, luckig och skiktad barrblandskog med grandominans och inslag av yngre rönn. Äldre barrträd finns i sparsamtämligen allmän omfattning medan lågor av olika ålder och dimension, både rötade och vindfällen finns i sparsam mängd. Träd med bohål förekommer och hänglavar återfinns ganska allmänt. Äldre stubbar förekommer. Marken är huvudsakligen frisk med husmossa, kammossa, blåbär, ekorrbär och andra lågorter samt parti med örnbräken. Fuktiga partier med bland annat vitmossor förekommer också. Genom objektets östra del rinner en mindre bäck, se naturvärdesobjekt 7. Några vandringsstigar går genom objektet.

Naturvårdsarter: tretåig hackspett, linnea, ekbräken, revlumner, mattlumner.

Naturvärdesklass: Klass 2 – högt naturvärde. Påtagligt biotopvärde knutet till olikåldrig skog med äldre träd och död ved. Påtagligt artvärde knutet till spår av den rödlistade arten tretåig hackspett (NT) samt övriga naturvårdsarter.



Figur 5. Olikåldrig, luckig granskog med lövinslag. Vänstra bilden visar en gran med spår av tretåig hackspett och till höger syns en granlåga.

Naturvärdesobjekt 3**Naturvärdesklass 2****Naturtyp:** Skog och Träd**Biotop:** Tallskog

Beskrivning: 650 m² äldre barrblandskog med talldominans på torr småblockig hållmark där även ett klapperfält finns. Hög frekvens gamla krokgreniga tallar och hänglavsrika senvuxna granar. Sparsam mängd torrakor och torrträd finns. Markvegetationen består av renlav, mjölon, kråkris, lingon och ljung. Pepparriska fanns i stor mängd vid inventeringstillfället. Detta är en potentiell lokal för värdefulla marksvampar knutna till tallbiotoper. Inga svampar hittades dock vid inventeringstillfället trots att det är rätt säsong för att hitta dem. Förklaring till detta skulle eventuellt kunna vara att säsongens lokala väderförhållanden varit ogynnsamt för dessa svampar. Objektet fortsätter mot sydväst utanför inventeringsområdet.

Naturvårdsarter: inga funna vid inventeringstillfället.

Naturvärdesklass: Klass 2 – högt naturvärde. Högt biotopvärde knutet till hög frekvens gamla krokgreniga tallar, senvuxen tall och gran samt död ved. Artvärde knutet till potentiell lokal för bland annat värdefulla marksvampar.



Figur 6. Hållmarkskog med gamla träd och död ved. Vänstra bilden visar krokgreniga äldre tallar samt en torraka och till höger syns senvuxna hänglavsrika träd på renlavsklädd hållmark.

Naturvärdesobjekt 4**Naturvärdesklass 2****Naturtyp:** Skog och Träd**Biotop:** Tallskog

Beskrivning: 4400 m² något olikåldrig tallskog med hög frekvens gammal krokgrenig tall och inslag av senvuxen gran samt enstaka löv på småblockig hållmark. Ett klapperfält ingår i objektet. Sparsam mängd torrakor och torrträd finns och tämligen stor mängd hänglavar. Några tallar har potentiella brandljud men inga brandstubbar hittades så brandpåverkan bedöms som osäker. Markvegetationen består bland annat av renlavar, kråkris, lingon och ljung. Detta är en potentiell lokal för värdefulla marksvampar knutna till tallbiotoper. Inga svampar hittades dock vid inventeringstillfället trots att det är rätt säsong för att hitta dem. Förklaring till detta skulle eventuellt kunna vara att säsongens lokala väderförhållanden varit ogynnsamt för dessa svampar. En kraftledning och vandringsstig korsar objektet. Objektet fortsätter mot väst utanför inventeringsområdet.

Naturvårdsarter: huggorm.

Naturvärdesklass: Klass 2 – högt naturvärde. Högt biotopvärde knutet till hög frekvens gamla krokgreniga tallar på torr hållmark. Artvärde knutet till potentiell lokal för bland annat värdefulla marksvampar.



Figur 7. Hållmarkskog med många gamla krokgreniga tallar.

Naturvärdesobjekt 5**Naturvärdesklass 4****Naturtyp:** Skog och Träd**Biotop:** Tallskog

Beskrivning: 6100 m² Yngre, omväxlande tät och luckig, barrdominerad blandskog med många tallöverståndare som lämnats vid avverkning. Några av de äldre tallarna uppvisar potentiella brandljud, bohål och hack från spillkråka. Marken är huvudsakligen frisk—torr och vegetationen består av renlav, lingon, blåbär, ekorrbar, smalbladigt gräs och husmossa. Objektet fortsätter mot väst utanför inventeringsområdet.

Naturvårdsarter: spillkråka

Naturvärdesklass: Klass 4 – visst naturvärde. Visst biotopvärde knutet till lämnade tallöverståndare och äldre tall varav några är boträd. Lågt artvärde.



Figur 8. Yngre barrdominerad blandskog med tallöverståndare.

Naturvärdesobjekt 6**Naturvärdesklass 4****Naturtyp:** Skog och Träd**Biotop:** Tallskog

Beskrivning: 18 000 m² yngre—medelålders, omväxlande tät och luckig, barrdominerad skog med enstaka äldre hänglavsrik gran och grov, äldre tall. Marken är huvudsakligen frisk med vegetation som blåbär, lingon, ekorrbär och husmossa. I norra delen finns fuktigare partier där bland annat fläcknycklar växer.

I södra delen av objektet ligger ett torrt dike.

En kraftledning och några mindre stigar korsar objektet.

Naturvårdsarter: fläcknycklar, linnea, spillkråka, större hackspett

Naturvärdesklass: Klass 4 – visst naturvärde. Lågt biotopvärde. Visst artvärde knutet till funna naturvårdsarter



Figur 9. Yngre och medelålders barrdominerad blandskog med torrt dike och enstaka äldre gran och tall.

Naturvärdesobjekt 7**Preliminär Naturvärdesklass 3****Naturtyp:** Vattendrag**Biotop:** Bäck

Beskrivning: Grund, långsamrinnande, varierad bäck som rinner genom naturvärdesobjekt 1 och 2. Den har sandbotten i vissa mindre partier, en kortare sträcka är underjordisk och några avsnitt är överväxta av vitmossa. Några rötade lågor ligger över bäckfåran. Frodvuxen gran och lågörter växer längs bäcken tillsammans med ett antal sälgar, gråalsbuskage, ekbräken, hultbräken och smalbladigt gräs.

Uppströms är bäcken bland annat påverkad av byggnation vid parkeringsplatsen och vissa partier genom skogen bedöms också vara rätade. Dock kvarstår ett antal naturliga karaktärer varför naturvärdet bedöms som påtagligt. Bedömningen är preliminär eftersom inga vattenprover är tagna. Vattnets kemiska status och eventuellt förekommande vattenlevande arter är därför okänt.

Bäcken rinner upp norr om inventeringsområdet och fortsätter sedan utanför objektet mot sydöst där den så småningom mynnar i havet. För att följa skogsstigen i området passerar man en gångbro över bäcken.

Naturvårdsarter: fläcknycklar, ekbräken, sälg

Naturvärdesklass: Preliminär klass 3 – preliminärt påtagligt naturvärde. Påtagligt biotopvärde knutet till vatten som variation i landskapet. Visst artvärde knutet till funna naturvårdsarter.



Figur 10. En liten långsamrinnande bäck med varierad karaktär rinner genom inventeringsområdets sydöstra del.



3.3 Naturvårdsarter

Tabell 2. Fågelarter som noterats vid inventeringstillfället eller rapporterats i Artportalen inom inventeringsområde (utsök 1998-2023). FD = fågeldirektivet.

Artnamn	Rödlistekategori	Bilaga 1 FD	Signalart	Typisk art	Källa
Havsörn	NT	X	-	-	Artportalen
Spillkråka	NT	X	-	9010 Taiga	Fältinventering
Större hackspett	-	-	-	-	Fältinventering
Tretåig hackspett	NT	X	-	9010 Taiga	Fältinventering

Tabell 3. Naturvårdsarter utöver fåglar som noterats vid inventeringstillfället eller rapporterats i Artportalen inom inventeringsområdet. (utsök 1998-2023)

Artnamn	Rödlistad	Fridlyst	Signalart/ Nyckelart	Typisk art	Källa
Ekbräken	-	-	-	9050 Näringsrik granskog	Fältinventering
Fläcknycklar	-	8§	-	-	Fältinventering
Knärot	VU	8§	-	9010 Taiga	Fältinventering
Linnea	-	-	-	9010 Taiga	Fältinventering
Mattlumner	-	9§	-	9010 Taiga	Fältinventering
Revlumner	-	9§	-	-	Fältinventering
Sälg	-	-	nyckelart	-	Fältinventering
Rynkskinn	VU	-	-	9010 Taiga	Fältinventering
Talltaggsvamp	NT	-	-	-	Artportalen
Ullticka	NT	-	-	9010 Taiga	Fältinventering
Garnlav	NT	-	-	9010 Taiga	Fältinventering
Reliktbock	NT	-	-	9010 Taiga	Artportalen
Huggorm	-	6§	-	-	Fältinventering
Fladdermöss noterade men ännu inte artbestämda					Boxar uppsatta 230829



Figur 11. Överst till vänster syns orkideén fläckknycklar (8§) och överst till höger orkideén knärot (VU). Nedre vänstra bilden föreställer svampen rynkskinn (VU) och den nedre högra visar ullticka (NT).

3.4 Värdeelement

Värdeelement är ett litet fragment av en biotop som har särskild betydelse för biologisk mångfald. Inom inventeringsområdets tallskogar ligger två värdeelement i form av klapperfält. Den steniga miljö som klapperfälten erbjuder kan vara en värdefull biotop för exempelvis insekter, grod- och kräldjur samt mindre däggdjur.



Figur 12. Karta över de två klapperfält som finns i inventeringsområdet.



Figur 13. Vänstra bilden visar det södra klapperfältet och högra bilden det norra.

3.5 Biotopskyddsområden

Inga generella biotopskydd hittades vid inventeringen.

3.6 Invasiva främmande arter

Främmande arter är organismer som människan har flyttat från sin ursprungliga miljö och till ett nytt område. Arterna anses som invasiva om de sprider sig snabbt och orsakar skador på naturen, människors hälsa eller ekonomin.

Det finns inga uppgifter om invasiva arter inom inventeringsområdet varken från fältinventering eller från artportalen.

Dock förekommer ett antal invasiva arter i närområdet och växterna riskerar att spridas in i inventeringsområdet om inga skyddsåtgärder vidtas.

Vid parkeringen, se figur 14, återfanns blomsterlupin och spirea. Vid östra delen av sandstranden (utanför denna karta) finns vresros noterad i artportalen och kanadagås är noterad strax utanför samma strand.

Tabell 4. Invasiva arter som noterats vid inventeringstillfället eller rapporterats i Artportalen i nära anslutning till inventeringsområdet. (utsök 1998-2023)

Artnamn	Källa
Blomsterlupin	Fältinventering
Spirea	Fältinventering
Vresros	Artportalen
Kanadagås	Artportalen



Figur 14. Kartan visar fynden av de invasiva arterna blomsterlupin och spirea.

4 Rekommendationer inför planläggning

Inventeringsområdet är del av naturreservat och gränsar till Natura 2000-område. Inventeringsområdet hyser objekt med höga naturvärden där flera rödlistade och fridlysta arter förekommer.

Tyréns rekommenderar att en gemensam Natura 2000- och artskyddsutredning genomförs för att säkerställa på vilket sätt och i vilken omfattning detaljplanen lämpligen kan genomföras

4.1 Närhet till Natura 2000-område

Åtgärder i nära anslutning till Natura 2000-område får inte påverka Natura-2000 områdets naturvärden negativt.

Syftet med Natura 2000-nätverket är att bevara biologisk mångfald genom bibehållande eller återskapande av gynnsam bevarandestatus för de arter och naturtyper som omfattas av EU:s fågeldirektiv eller Art- och habitatdirektiv. För enskilda Natura 2000-områden är syftet generellt att bevara eller återställa gynnsamma tillstånd för de arter eller naturtyper som utpekandet grundats på.

Följande naturtyper är skyddade av Natura 2000-området Smitingen – Härnöklubb: 1220, 1230, 7140, 8220, 9010, 9050, 91D0.

Bevarandeplanen för Natura 2000-området Smitingen – Härnöklubb anger risk för exempelvis följande hot mot Natura 2000-området:

- Markexploatering som t.ex. anläggning av bilväg mm.
- Skogsbruksåtgärder i anslutning till området.
- Verksamheter som påverkar hydrologin inom eller i nära anslutning t.ex. grävning och utökning av befintliga vägar.
- Slitage och störningar orsakade av det rörliga friluftslivet.

4.2 Förekomst av skyddade arter och deras livsmiljöer i planområde

Av artskyddsförordningen framgår vilket skydd arterna omfattas av. Skydden framgår av förbuden i 4 § för fåglar, 4a § och 7§ för arter skyddade enligt bilaga 1, samt 6§, 8 och 9§§ för arters skyddade enligt bilaga 2 i artskyddsförordningen. En artskyddsutredning behövs för att utreda vilka förekommande skyddade arter som finns inom detaljplaneområdet eller som på annat sätt kan komma att påverkas av föreslagen verksamhet och vilka åtgärder som behöver vidtas för att undvika att förbud utlöses.

4.3 Gemensam utredning

Rekommendationen att genomföra en gemensam Natura 2000-utredning och artskyddsutredning beror på att skyddade arter kan utgöra typiska arter i de habitat som Natura 2000-området skyddar. Därmed kan det finnas två skydd att förhålla sig till för samma art och en gemensam utredning ger möjlighet till det.

4.4 Anpassning av detaljplan och kompensationsåtgärder

Beställaren har efterfrågat förslag på Anpassningar och kompensationsåtgärder för att bevara natur och kompensera för skador som kan uppstå med anledning av detaljplanen. Tyréns rekommenderar att den typen av åtgärder tas med i Natura 2000- och artskyddsutredning.

5 Referenser

Svensk Standard 2014, SS 199000:2014 Naturvärdesinventering avseende biologisk mångfald (NVI) – Genomförande, naturvärdesbedömning och redovisning

Teknisk rapport SIS-TR 199001:2014 Naturvärdesinventering avseende biologisk mångfald (NVI) – Komplement till SS 199000

ArtDatabanken 2020, Rödlistade arter i Sverige 2020. ArtDatabanken SLU, Uppsala

ArtDatabanken 2023, Artportalen.
<https://artportalen.se> (2023-08-30 uttag fynd)

Lantmäteriet. Min karta.
<https://minkarta.lantmateriet.se/> 2023-08-30

Länsstyrelsens Webbgis Länskarta Västernorrland.
<https://ext-geoportal.lansstyrelsen.se/standard/> 2023-08-30

Länsstyrelsen Västernorrland. Naturreservat Smitingen Härnöklubb.
<https://www.lansstyrelsen.se/vasternorrland/besoksmal/naturreservat/smitingen-harnoklubb.html.....>

Länsstyrelsen Västernorrland. Bevarandeplan Natura 2000, *Smitingen-Härnöklubb SE 0710028*.
<https://geodata.naturvardsverket.se/handlingar/rest/dokument/291441>
2023-08-30

Naturvårdsverkets karttjänst. Skyddad natur.
<https://skyddadnatur.naturvardsverket.se/> 2023-08-30

Skogsstyrelsen. Skogens pärlor.
<https://kartor.skogsstyrelsen.se/kartor/> 2023-08-30