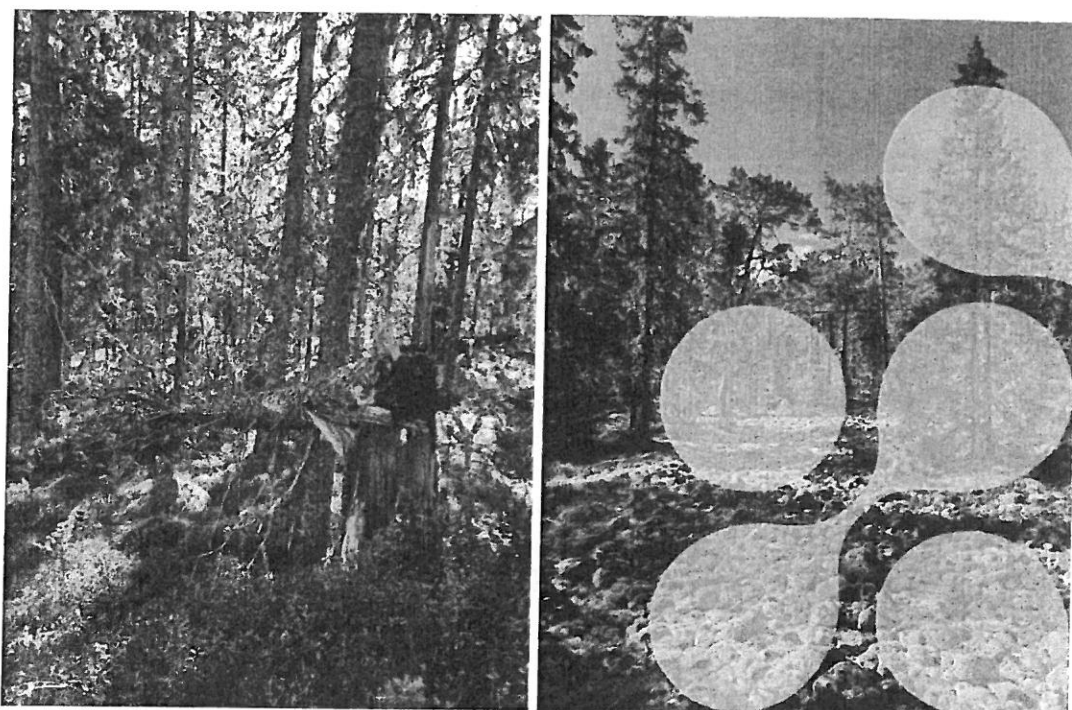


Smitingen
Artskyddsutredning Smitingen



Slutrapport

2025-09-02

Uppdrag: 336610 NVI Smitingen, RAM Härnösands Kommun
UH-2021-069

Titel på rapport: Artskyddsutredning Smitingen

Status: Slutrapport

Datum: 2025-09-02

Medverkande

Beställare: Härnösands Kommun

Kontaktperson: Henrik Olsson

Konsult: Sandra Wörn, Marie Stafstedt Myhrman, Fanny Edenberg, Elliot Örjes, Johan Nyqvist

Uppdragsansvarig: Irene Hedlund

Kvalitetsgranskare: Erik Zachariassen

Revideringar

Revideringsdatum: 2025-08-29

Version: 4.0

Initialer SW

SEKRETESS

Denna rapport innehåller uppgifter som omfattas av 20 kap. 1 §
Offentlighets- och sekretesslag (2009:400).

Sammanfattning

Tyréns Sverige AB har på uppdrag av Härnösands kommun utfört en artskyddsutredning inför en kommande detaljplaneändring vid Smitingen, Härnösands kommun. Detaljplaneändringen genomförs för att medge byggnation av stugor inom ett område som idag är planlagt och kan nyttjas för camping.

Det aktuella området, hädanefter benämnt campingområdet, är beläget vid Smitingsviken på Härnön. Campingområdet är beläget i naturreservatet Smitingen-Härnöklubb och angränsar till Natura 2000-området med samma namn.

Verksamheten består av en campinganläggning med ställplatser, tältplatser för så kallade glampingtält, samt stugor. Till verksamheten hör infrastruktur som gångstigar, belysning, och el, samt ett poolområde. I anslutning till campingområdet finns sedan sommaren 2025 en restaurang i Huttopias regi.

Artskyddsutredningen bygger på ett artuttag från SLU, en naturvärdesinventering med kompletterande fördjupad kärlväxt- och svampinventering, fladdermusinventering, grod- och kräldjursinventering, samt en fågelinventering. Sammantaget har 181 fridlysta arter observerats inom avgränsningen för utredningen. Av dessa har 8 fågelarter, 8 fladdermusarter, 3 grod- och kräldjursarter, samt 4 kärlväxtarter inkluderats i rapporten.

Risk för förbud föreligger för 5 fågelarter, 8 fladdermusarter (4 a § 4 p.), samt 4 kärlväxtarter. För samtliga har hänsyns- eller skyddsåtgärder föreslagits. Om åtgärderna vidtas bedöms verksamheten vara förenlig med artskyddsförordningen.

Innehållsförteckning

Begrepp	6
1 Inledning	7
1.1 Uppdraget	7
1.2 Kunskapsunderlag	7
2 Juridiska förutsättningar	9
2.1 Fågel	9
2.2 Andra djur än fåglar	9
2.3 Groddjur, kräldjur och vissa ryggradslösa djur	10
2.4 Växter	10
2.5 Dispens	11
3 Områdesbeskrivning	12
3.1 Härnön	14
3.2 Detaljplaneområdet	14
4 Verksamhetsbeskrivning	18
4.1 Byggskede	19
4.2 Driftskede	21
5 Metod för bedömning av påverkan	22
5.1 Förekomst	22
5.2 Påverkan	24
5.3 Effekt	26
6 Fåglar	27
6.1 Generella hänsynsåtgärder	27
6.2 Fågelarter	28
7 Fladdermöss	39
7.1 Förekomst	39
7.2 Påverkan	41
7.3 Känslighet	41
7.4 Risk för förbud	43
7.5 Generella hänsynsåtgärder	43

7.6 Bedömning	43
8 Grod- och kräldjur.....	44
8.1 Förekomst.....	44
8.2 Påverkan	44
8.3 Känslighet.....	45
8.4 Risk för förbud	45
9 Kärlväxter	46
9.1 Arter.....	46
9.2 Skyddsåtgärder för förekommande orkidéer	59
10 Sammanfattning av hänsyn och skydd.....	62
11 Referenslista	63
Bilagor	64
Tabeller	65

Begrepp

BEGREPP	FÖRKLARING
FÅGELPOPULATION PÅ TILLFREDSTÄLLANDE NIVÅ	Tillfredställande nivå på fågelpopulationer enligt Skogsstyrelsen och Naturvårdsverket (2023) definieras som en population som: - långsiktigt kan finnas kvar inom sitt naturliga utbredningsområde. - är långsiktigt stabila (utifrån en bedömning av lokal fågelpopulation och regional status i förhållande till förekomsten på nationell nivå). Med gynnsam bevarandestatus (GYBS) för en art avses summan av de faktorer som påverkar den berörda arten och som på lång sikt kan påverka den naturliga utbredningen och storleken hos artens populationer. En arts bevarandestatus anses gynnsam när:
GYNNSAM BEVARANDESTATUS	1. Uppgifter om den berörda artens populationsutveckling visar att arten på lång sikt kommer att förbli en livskraftig del av sin livsmiljö. 2. Artens naturliga eller hävdvibingade utbredningsområde varken minskar eller sannolikt kommer att minska inom en överskådlig framtid. 3. Det finns och sannolikt kommer att fortsätta att finnas en tillräckligt stor livsmiljö för att artens populationer ska bibehållas på lång sikt. Naturvårdsverket har tagit fram en handbok för prövningar enligt artskyddsförordningen och där redogörs för hur kriterierna kring gynnsam bevarandestatus ska kunna bedömas och utredas (Naturvårdsverket, 2009).
KONTINUERLIG EKOLOGISK FUNKTION	Kontinuerlig ekologisk funktion (KEF) är ett begrepp eller ett alternativt sätt att beskriva vad påverkan på gynnsam bevarandestatus för arter är. Detta innebär att en art inte får påverkas av mänskliga aktiviteter på ett sådant sätt att dess livsmiljö förlorar sin kontinuerliga ekologiska funktion. Med det avses att ett ingrepp inte får vara så omfattande att ett område tappar de egenskaper som gör det betydelsefullt för artens överlevnad. Med begreppet område menas inte bara det område där en åtgärd planeras, utan det område som en population av en art behöver för att det lokala bevarandetillståndet inte ska påverkas negativt. För att bedöma om den kontinuerliga ekologiska funktionen påverkas behöver även kvaliteterna i det omgivande landskapet bedömas och det utifrån den aktuella artens behov. En art som antingen är rödlistad/hotad enligt rödlistan 2020, listad i Fågeldirektivets bilaga 1, eller en art som missgynnas och vars population har minskat kraftigt (>50%) inom sitt nuvarande utbredningsområde.
PRIORITERAD ART	Rödlistning är ett system för att utvärdera tillståndet för arter i naturen gällande risken för enskilda arter att försvinna från olika länder. I kategoriseringen ingår inga värderingar av hur angeläget det är att bevara eller göra insatser för en viss art, utan handlar om att kvantifiera utdöenderisken. Rödlistan är till hjälp för att identifiera vilka arter, utifrån arternas ekologi och livsmiljöer, som behöver åtgärder för att deras tillstånd skall förbättras.
RÖDLISTNING OCH RÖDLISTAN	Rödlistans klassificering av hotstatus går från livskraftig (LC) – nära hotad (NT) – sårbar (VU) – starkt hotad (EN) – akut hotad (CR) till nationellt utdöd (NE), där arter som tillhör någon kategori utom kategorin LC benämns rödlistade. Alla arter som förts till någon av kategorierna VU, EN, CR bedöms vara hotade. För bedömningarna används 2020 års rödlista (SLU ArtDatabanken, 2020).

1 Inledning

Härnösands kommun vill utveckla campingen som medges enligt befintlig detaljplan. För att kunna medge byggnation av campingstugor krävs en detaljplaneändring, och planbesked för detta beslutades av samhällsnämnden vid Härnösands kommun 2023-09-12.

I samband med undersökningssamråd för ändring av detaljplaneändringen lämnade länsstyrelsen i Västernorrlands län ett yttrande. Där framgår att länsstyrelsen bedömer att betydande miljöpåverkan orsakat av planens genomförande inte går att utesluta utifrån nuvarande underlag till detaljplanen (Länsstyrelsen Västernorrland, 2023). Detta utifrån de höga naturvärden som finns i området.

1.1 Uppdraget

Tyréns har uppdragits att utreda förekomsten av regelbundet förekommande arter och verksamhetens påverkan på dessa.

1.1.1 Avgränsningar

Befintlig detaljplan tillåter camping. Detaljplaneändringen krävs för att uppföra campingstugor.

Utredningen innefattar en redovisning av regelbundet förekommande arter i, och när det är relevant kring, det planerade campingområdet, samt om det bedöms att verksamheten riskerar att innebära förbud enligt artskyddsförordningen (2007:845) om inte skyddsåtgärder genomförs.

Det planerade campingområdet är beläget i ett naturreservat samt angränsande ett Natura 2000-område. Denna utredning inkluderar inte bedömning av tillåtlighet enligt gällande reservatsföreskrifter, eller bedömning av risk för påverkan på ingående naturtyper i Natura 2000-området.

1.2 Kunskapsunderlag

Beskrivningen av den planerade verksamheten, den platsspecifika naturmiljön, samt regelbundet förekommande arter baseras på följande kunskapsunderlag:

- Den gällande detaljplanen Smitingen *Härnösands kommun* av Härnösands kommun som är upprättad 1983-11-16 och reviderad 1984-02-15 och trädde i laga kraft 1986-04-16. Beteckning 2280-DP-334 (Härnösands kommun, 1986).
- Naturreservatsföreskrifterna *Smitingen-Härnöklubb* som har ursprungligt gällandedatum 1988-07-01 och senaste gällandedatum 2021-03-11 och fortfarande gällande, med Härnösands kommun i samråd med Länsstyrelsen som förvaltare (Länsstyrelsen Västernorrland, 1988).
- Ett antal av Tyréns utförda inventeringar:
 - Resultatrapport för naturvärdesinventering utförd 2023-08-29 (Tyréns, 2023)
 - Resultatrapport för fördjupad kärlväxt- och svampinventering utförd vid ett tillfälle under augusti år 2024 (Tyréns, 2024a)
 - Resultatrapport för fågelinventering utförd under flertalet tillfällen mellan april och juni månad år 2024 (Tyréns, 2024b)
 - Resultatrapport för fladdermusinventering utförd under perioderna 6 till 9 april och 3 till 6 september år 2023 (Tyréns, 2024c)
 - Resultatrapport för grod- och kräldjursinventering utförd 6 och 21 maj år 2024 (Tyréns, 2024d)
- Underlag från SLU Artdatabanken har använts, daterat 2025-02-03. Artuttaget har omfattat rödlistade-, N2000- och nationellt fridlysta, både icke skyddsklassade samt skyddsklassade, arter av samtliga organismgrupper. Den geografiska avgränsningen för artuttaget var cirka 4 100 hektar.
- Verksamhetsbeskrivning inklusive utvecklingskarta, vilken erhållits i kommunikation med Härnösands kommun (Huttopia, 2023).

2 Juridiska förutsättningar

Skydd av arter regleras av artskyddsförordningen (2007:845), som är kopplad till 8 kap. miljöbalkens bestämmelser om skydd för biologisk mångfald. Arter som är fridlysta enligt 4 a och 7 §§ artskyddsförordningen, samt alla naturligt förekommande fågelarter enligt 4 § artskyddsförordningen, införlivar EU:s art- och habitatdirektiv (92/43/EEG) samt fågeldirektiv (2009/147/EG) i svensk lagstiftning.

Fridlysning av fåglar, andra djur än fåglar samt växter regleras i 4 – 9 §§ artskyddsförordningen, och varierar i dess syfte och omfattning.

Förbuden avseende fåglar i 4 § syftar till att bevara eller återupprätta fågelpopulationerna på en tillfredsställande nivå. Förbuden i 4 a § artskyddsförordningen innebär ett strikt skydd på individnivå för de djurarter som återfinns i bilaga 1 till artskyddsförordningen och är markerade med N, oavsett om dessa har gynnsam bevarandestatus eller inte.

2.1 Fågel

Alla vilt förekommande fåglar i Sverige är fridlysta enligt 4 § artskyddsförordningen. Paragrafen införlivar EU:s art- och habitatdirektiv (92/43/EEG) samt fågeldirektiv (2009/147/EG) i svensk lagstiftning. Fridlysningen innebär att det är förbjudet att avsiktligt fånga eller döda vilda fåglar; avsiktligt förstöra eller skada dess bon eller ägg; samla in ägg; bortföra sådana fåglars bon; samt avsiktligt störa vilda fåglar, särskilt under deras häcknings- och uppfödningstid, om störningen inte saknar betydelse för att bibehålla populationen på en tillfredsställande nivå särskilt utifrån ekologiska, vetenskapliga och kulturella behov, eller återställa populationen till den nivån.

2.2 Andra djur än fåglar

Samtliga i Sverige förekommande fladdermöss, vissa grod- och kräldjur, samt vissa ryggradslösa djur är fridlysta enligt 4 a § artskyddsförordningen. Fridlysningen innebär att det är förbjudet att avsiktligt fånga eller döda djur; avsiktligt störa djuren, särskilt under dess parnings-, uppfödning-, övervintrings- och flyttperioder; samt skada eller förstöra djurens fortplantningsområden eller viloplats. Djur som är fridlysta enligt 4 a § är strikt skyddade, vilket innebär att de är skyddade på individnivå. Detta gäller oavsett arternas bevarandestatus (Europeiska kommissionen, 2021).

2.3 Groddjur, kräldjur och vissa ryggradslösa djur

De vilt levande kräldjur, groddjur och ryggradslösa djur som är upptagna i artskyddsförordningens bilaga 2 är fridlysta enligt 6 § artskyddsförordningen. Fridlysningen innebär att det är förbjudet att i den omfattning som framgår av bilagan döda, skada, fånga eller på annat sätt samla in exemplar; samt ta bort eller skada ägg, rom, larver eller bon. I bilaga 2 framgår om fridlysningen gäller hela landet eller endast en del av landet. Avsiktighet krävs inte för att en åtgärd ska vara förbjuden enligt 6 § artskyddsförordningen.

2.4 Växter

Växter är fridlysta i varierande omfattning enligt 7 – 9 §§ artskyddsförordningen.

I 7 § artskyddsförordningen fridlyses de växtarter som i bilaga 1 till artskyddsförordningen har markerats med N. Fridlysningen av dessa växter innebär att det är förbjudet att avsiktligt plocka, samla in, skära av, dra upp med rötterna eller förstöra växter i deras naturliga utbredningsområde i naturen. Förbudet gäller alla stadier i växternas biologiska cykel. Det har ännu inte etablerats i praxis i svenska domstolar eller i EU-domstolen om fridlysningen enligt 7 § gäller på individ/exemplarnivå eller annan nivå. I samband med skogsbruk tolkar Naturvårdsverket och Skogsstyrelsen att förbudet inte är kopplat till varje enskild individ/exemplar, utan att skyddet ska syfta till upprätthållande av en livskraftig population på lokal, regional och nationell nivå (Naturvårdsverket och Skogsstyrelsen, 2024a).

I 8 § artskyddsförordningen fridlyses vissa av de vilt levande kärlväxter, mossor, lavar, svampar och alger som anges i bilaga 2 till artskyddsförordningen. Fridlysningen av dessa arter innebär att det i den omfattning som framgår i bilagan är förbjudet att plocka, gräva upp eller på annat sätt ta bort eller skada exemplar av växterna, och ta bort eller skada frön eller andra delar. I bilagan framgår om fridlysningen gäller i hela landet eller endast delar av landet. Om syftet uppenbart är ett annat än att döda arter krävs en risk för påverkan på den skyddade artens bevarandestatus i området för att utlösa förbuden (Naturvårdsverket och Skogsstyrelsen 2024b). Avsiktighet krävs inte för att en åtgärd ska vara förbjuden enligt 8 § artskyddsförordningen.

I 9 § artskyddsförordningen fridlyses vissa av de vilt levande kärlväxter, mossor, lavar, svampar och alger som anges i bilaga 2 till artskyddsförordningen. Fridlysningen av dessa arter innebär att det i den

omfattning som framgår i bilagan är förbjudet att gräva eller dra upp exemplar av växter med rötterna, och plocka eller på annat sätt samla in exemplar av växter för försäljning eller andra kommersiella ändamål. I bilagan framgår om fridlysningen gäller i hela landet eller endast delar av landet. Avsiktighet krävs inte för att en åtgärd ska vara förbjuden enligt 9 § artskyddsförordningen.

2.5 Dispens

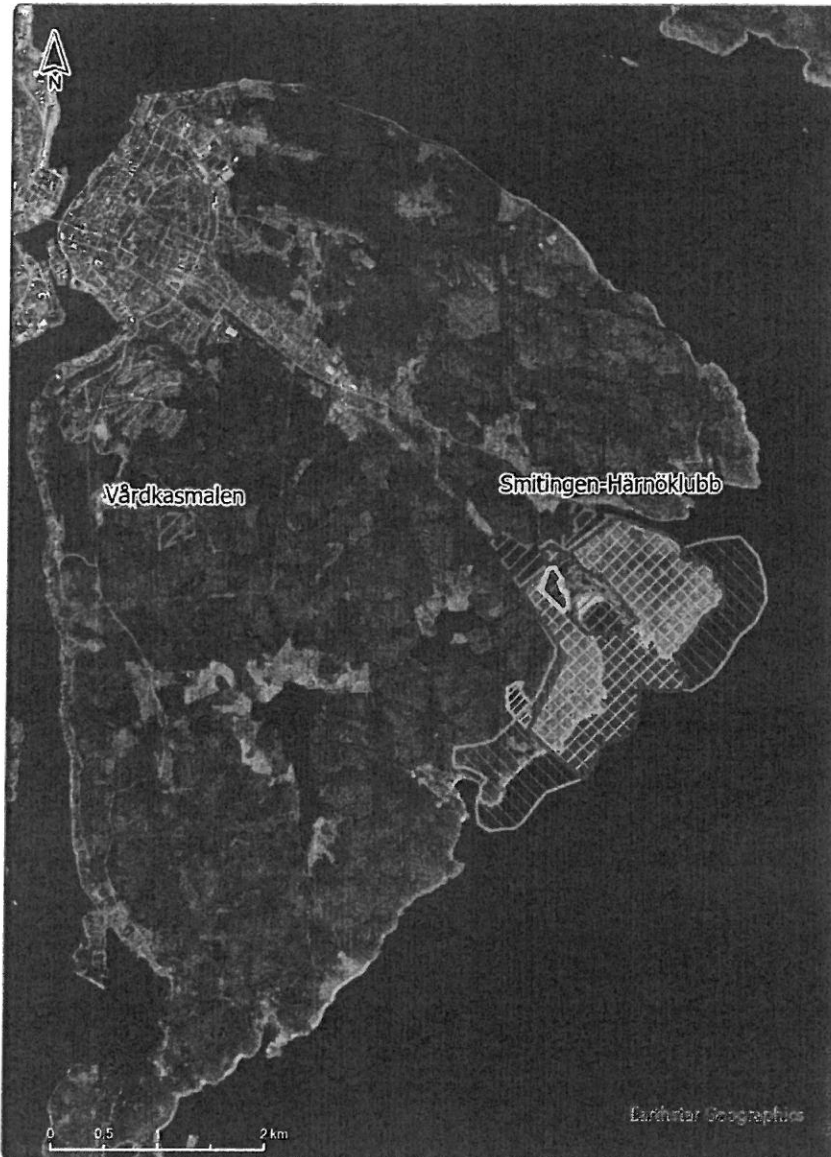
I enskilda fall får Länsstyrelsen ge dispens från fridlysningsbestämmelserna i artskyddsförordningen. Möjligheterna till dispens skiljer sig mellan de nationella fridlysningsbestämmelserna i 6, 8 och 9 §§ och fridlysningsbestämmelserna i 4, 4 a och 7 §§ som införlivar EU:s art- och habitatdirektiv samt fågeldirektiv.

Enligt 14 § artskyddsförordningen får Länsstyrelsen i det enskilda fallet ge dispens från förbuden i 4-5 och 7 §§ som avser länet eller en del av länet. Dispens får endast medges om det inte finns någon annan lämplig lösning, en dispens inte försvårar upprätthållandet av gynnsam bevarandestatus hos artens bestånd i dess naturliga utbredningsområde, samt att något av de sju behovskriterierna i 14 § 3 p. är uppfyllt. Samtliga tre punkter i 14 § ska vara uppfyllda för att dispens ska kunna medges.

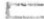



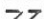
Enligt 15 § artskyddsförordningen får Länsstyrelsen i det enskilda fallet ge dispens från förbuden i 6, 8 och 9 §§ som avser länet eller del av länet, om det inte finns någon annan lämplig lösning och dispensen inte försvårar upprätthållandet av en gynnsam bevarandestatus hos artens bestånd i dess naturliga utbredningsområde.

3 Områdesbeskrivning

Nedan följer en beskrivning av Härnön i stort samt detaljplaneområdet. Detaljplaneområdet avser en yta omfattande Smitingsviken, bostadsområdet Smitingen med cirka 50 fastigheter, samt några hektar av omkringliggande skogsmiljö. Inom detaljplaneområdet finns en avgränsad yta aktuell för anläggning av campingen (benämnt campingområdet). Naturmiljön inom denna yta beskrivs i avsnitt 3.3.1 Naturvärden inom campingområdet. Figur 1 redovisar en översikt över ön och beskrivna objekt.



Teckenförklaring

- | | |
|--|---|
|  Campingområde |  RI naturvård |
|  Natura 200 SCI |  Skogsstyrelsen -
Biotopskydd |
|  Naturreservat | |

 **TYRÉNS**

Smitingen NVI
336610

2025-03-18

Figur 1. Översikt skyddade områden på Härnön i relation till campingområdet.

3.1 Härnön

Härnön är en ö som är starkt påverkad av den senaste istiden, med kuperad terräng, klippor och grottor. Naturmiljön präglas av barr- och barrblandskogar, odlingslandskap, samt kraftiga terrängformationer med klippor, blottat berg och stränder. Delar av Härnösands tätort är belägen på ön, och kustlandskapet hyser spår av fisketradition med fiskelägen, fiskebodas samt fyra stycken fyrar.

Enligt kartunderlag från Naturvårdsverket (skyddad natur) finns på ön två naturreservat (Vårdkasmalen och Smitingen-Härnöklubbs naturreservat), ett av Skogsstyrelsen avgränsat biotopskyddsområde, ett Natura 2000-område (SCI, Smitingen-Härnöklubb SE0710028) som till stor del utgör ytan för Smitingen-Härnöklubbs naturreservat samt en yta utpekad som riksintresse naturvård (NRO22073) och friluftsliv (FY25). Smitingen-Härnöklubbs naturreservat (benämns vidare även som Smitingen) beskrivs under avsnitt 3.2 Smitingen-Härnöklubbs naturreservat nedan.

N2000-området Smitingen-Härnöklubb ingår i N2000-nätverket enligt art- och habitatdirektivet och inom avgränsad yta finns sju i direktivet ingående naturtyper: 1220 Sten och grusvallar, 1230 Havsklippor, 7140 Öppna mossar och kärr, 8220 Silikatbranter, 9010 Västlig taiga, 9050 Näringsrik granskog samt 91D0 Skogsbevuxen myr. Två av dessa naturtyper (Västlig taiga och Skogsbevuxen myr) är noterade som prioriterade naturtyper.

Det biotopskyddsområde som avgränsats av Skogsstyrelsen (2013:263) avgränsat är drygt 6 hektar stort och består till stor del av tall- och granskog. Området angränsar till södra delen av den yta som utgörs av Smitingen-Härnöklubbs naturreservat och Natura 2000-område. Planerad verksamhet beskriven i detaljplan bedöms inte påverka biotopskyddsområdet, och reservatet utgår ur vidare påverkansbedömning.

3.2 Detaljplaneområdet

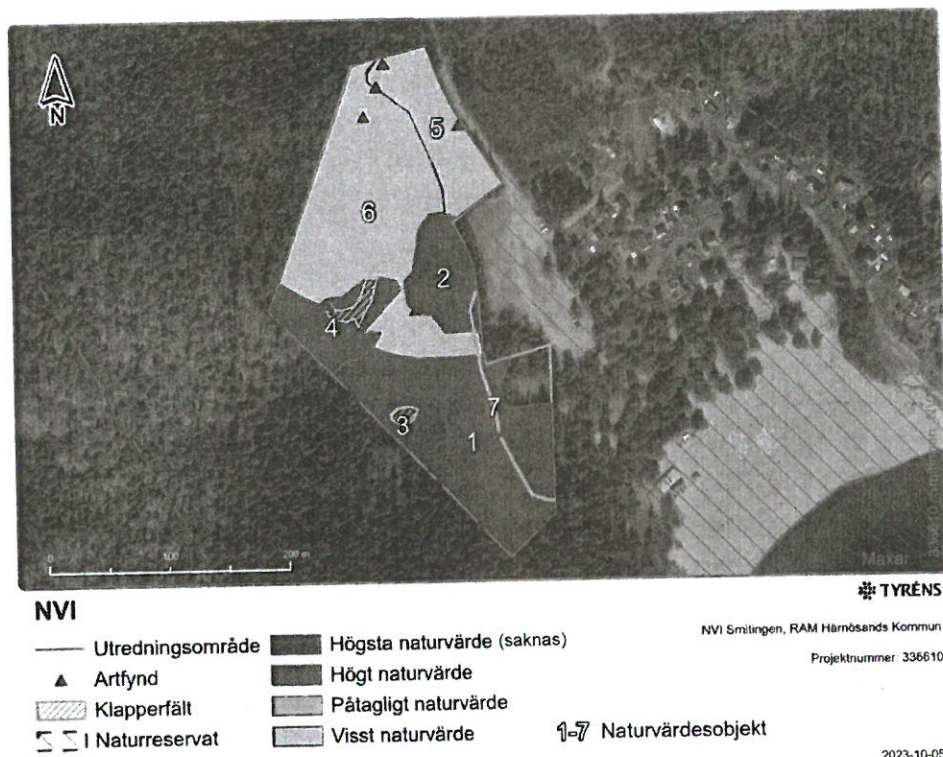
Detaljplaneområdet är cirka 27 hektar stort och är beläget på Härnön i Västernorrlands län, cirka 4 kilometer från Härnösands tätort. Inom detaljplaneområdet ingår den yta som är aktuell för anläggning av camping. Denna yta (cirka 5,5 hektar stort) är beläget öster om bilvägen och beskrivs nedan i avsnitt 3.3.1 Naturvärden inom campingområdet.

Detaljplaneområdet ingår i naturreservatet Smitingen-Härnöklubb (NVR-ID 2000649) och angränsar till Natura 2000-området med samma namn (ID SE0710028).

Detaljplaneområdet är belägen vid Smitingsviken, vilket är en långgrund sandstrand med omgivande klippstränder. Detaljplaneområdet omfattar Smitingsviken, bostadsområdet Smitingen med cirka 50 fastigheter, samt några hektar av omkringliggande skogsmiljö. En bilväg möjliggör framkomlighet för boende och besökande vid badstranden och övriga faciliteter. En restaurangbyggnad har under år 2024 uppförts på stranden.

3.2.1 Naturvärden inom campingområdet

Avgränsningen för utförd naturvärdesinventering år 2023 omfattar hela campingområdet (cirka 5,5 hektar). I samband med inventeringen identifierades totalt 7 naturvärdesobjekt, varav 4 objekt bedömdes hålla klass 2 – högt naturvärde, 1 objekt preliminär klass 3 – påtagligt naturvärde, och 2 objekt klass 4 – visst naturvärde (Figur 3) (Tyréns, 2023). Sammantaget bedömdes all bevuxen areal inom campingområdet hysa naturvärdesklass 4 eller högre med undantag för en yta i campingområdets östra kant. Den yta som inte bedömdes uppnå naturvärdesklass 4 eller högre utgjordes av yngre till medelålders träd. Efter utförd naturvärdesinventering genomfördes en fördjupad kärlväxt- och svampinventering år 2024 (Tyréns, 2024a). Notera att inventeringen är begränsad till campingområdet och att hela naturreservatet och Natura 2000-området generellt har höga naturvärden.



Figur 2. Redovisning av resultat från naturvärdesinventering utförd under år 2023 (Tyréns, 2023).

Nedan följer en sammanfattande beskrivning av påträffade naturvärden inom campingområdet. För en detaljerad beskrivning, och för fullständiga listor över påträffade arter, hänvisas till respektive inventering.

3.2.1.1 Norra området

Den norra delen av campingområdet omfattar avgränsade naturvärdesobjekt (NVO) 5-6 i rapporten för utförd naturvärdesinventering år 2023 (Tyréns, 2023). Denna del av området utgörs av yngre barrdominerad blandskog där förekomst av äldre gran och grova tallar förekommer, framförallt inom NVO6. Inom den nordligaste delen förekommer bohål och hackspår från spillkråka (framförallt inom NVO5). Generellt, men framförallt centralt inom området i fuktigare partier, växer rikligt med grönvit nattviol och även fläcknycklar förekommer. Fläcknycklar omfattar två underarter av fridlysta orkidéer (Jungfru Marie nycklar och skogsnycklar).

3.2.1.2 Södra området

Det södra området omfattar avgränsade naturvärdesobjekt 1-4 samt 7 i rapporten för utförd naturvärdesinventering år 2023 (Tyréns, 2023). Denna

del av campingområdet omfattar ytor med stor förekomst av äldre, luckig och skiktad granskog, med mindre talldominerade ytor på hållmarker längs campingområdets västra kant. På de talldominerade ytorna påträffas klapperfält som är en stenig miljö som är en värdefull biotop för exempelvis insekter, grod- och kräldjur och mindre däggdjur. Det södra området omfattar även en bäck som rinner längs södra områdets östra del.

Inom det södra området påträffas en mängd rödlistade och/eller typiska arter för den rådande biotopen, och flera av de påträffade arterna bedöms som känsliga. Bland andra påträffas fynd av arterna gul taggsvamp, luddfingersvamp, rynkskinn, ullticka, knärot, fläcknycklar och spindelblomster. De två senare främst längs bäcken som rinner i södra områdets östra del.

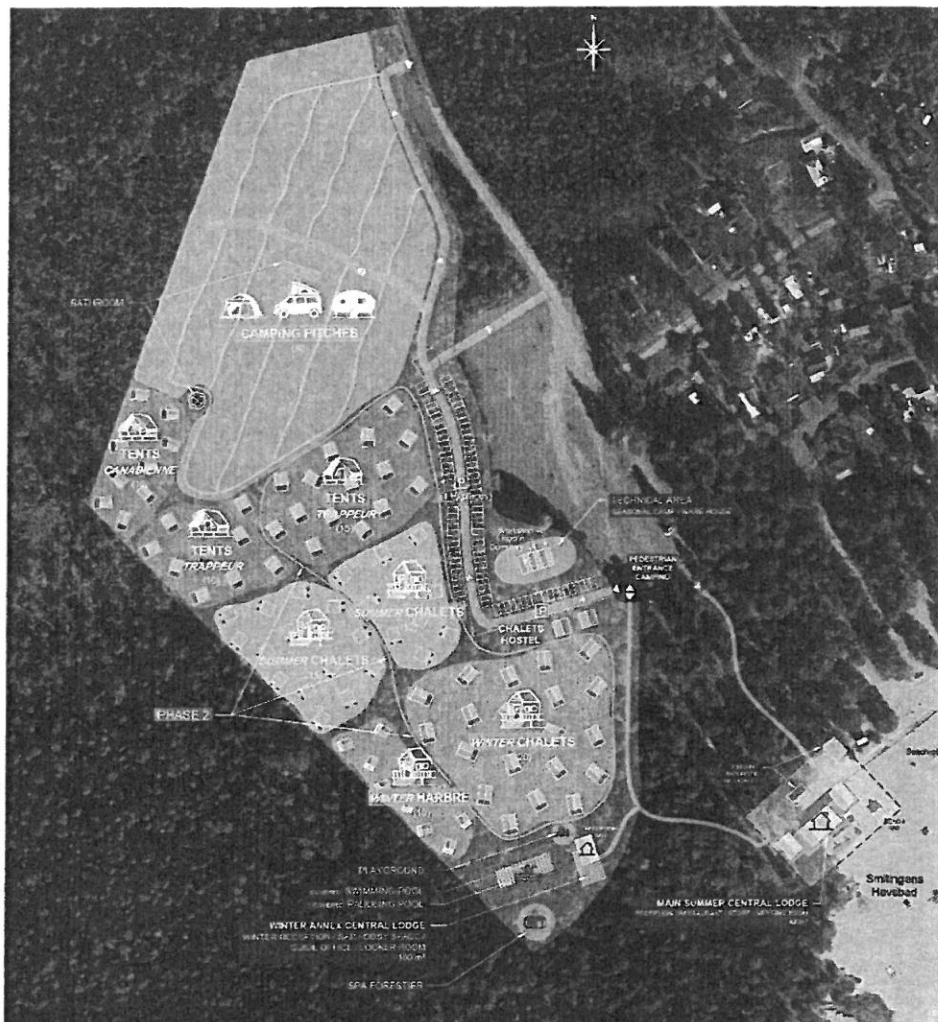
4 Verksamhetsbeskrivning

Den befintliga detaljplanen för campingområdet antogs i sin nuvarande form 1986. Omfattningen av den nuvarande detaljplanen innefattar anläggande av husvagnsplatser och tältplatser samt erforderliga servicebyggnader. Härnösands kommun vill därmed genomföra en detaljplaneändring för att även kunna uppföra campingstugor.

Det franska företaget Huttopia planerar att etablera camping med tillhörande servicebyggnader i området (Huttopia, 2023). Huttopia har genomfört flertalet liknande campingprojekt i andra länder än Sverige, ofta inom områden med höga naturvärden. Huttopia fick i september 2023 rätt att utveckla marken och ett avtal är skrivet mellan kommunen och företaget på 35 år.

Nuvarande förslag till markanvändning redovisas i Figur 3. Området planeras att bebyggas med både mindre stugor och så kallade "glampingtält" samt ställplatser för husbilar och tält. De stugor som planeras är av varierade utförande, där ca 20-25 stugor av ca 97 stugor planeras att vara vinterbonade. Samtliga stugor planeras att anslutas till vatten och spillnät.

Utöver stugor och övernattningsmöjligheter planeras även för servicebyggnader och andra byggnader som stöd för campingen så som duschrum, pool och gemensamhetsanläggningar enligt ursprunglig detaljplan.



Figur 3. Utvecklingsplan från Huttopia, daterad 2023-11-30.

4.1 Byggskede

Byggskedet innefattar anläggning av campingområdet med tillhörande infrastruktur. Byggtiden beräknas till 1+1 år från byggstart.

Campingområdet kan komma att byggas ut i etapper för att kunna börja ta emot besökare innan hela området är färdigställt.

4.1.1 Markberedande arbeten

Visst markberedande arbete kommer ske för att möjliggöra anläggandet av campingområdet. Viss avverkning kommer ske inom stugområdet. Låg- och högstubbar lämnas i största möjliga mån. Nedtagna träd kommer antingen

lämnas som död ved i området eller användas för exempelvis träflis till beläggning av gångvägar eller för byggnation av staket och spänger.

Slyröjning kommer ske efter behov inom hela campingområdet, och särskilt inom det område som planeras till tält- och ställplatser.

4.1.2 Stugor, tält- och ställplatser

Både sommar- och vinterbonade stugor planeras inom campingområdet. Stugorna konstrueras som moduler i fabrik och levereras till campingområdet i delar, som sedan byggs upp på plats. Leveransen sker med lastbil till närmast tillgängliga yta, exempelvis den befintliga parkeringen. Grundläggning för stugorna sker med de minst invasiva metoderna som är möjliga beroende på terrängen, exempelvis plintar. Viss grävning kan komma att ske.

Tältplatserna för "glampingtälten" röjs på sly och växtlighet för att möjliggöra uppställningen av tälten. Tälten uppförs på upphöjda trädäck och ingen övrig grundläggning behövs för tältplatserna.

Ställplatserna anläggs i form av platser om ca 100-120 kvm för att säkerställa att ett säkerhetsavstånd om minst 4 m mellan husbilarna hålls. Endast en mindre del av platsens yta förbereds för att säkra bärighet för fordon såsom husbilar. Ytan beläggs med naturmaterial. Övriga delen av platsen röjs på sly och högre växtlighet. På tomtgränserna behålls växtligheten som insynsskydd mellan ställplatserna.

4.1.3 Vägar

Befintlig asfalterad bilväg kommer nyttjas för tillfart till campingområdet. En anslutning kommer att anläggas mellan den befintliga vägen och ställplatserna. Anslutningen kommer beläggas med naturmaterial.

Inom campingområdet kommer gångvägar anläggas. Gångvägarna kommer beläggas med naturmaterial, exempelvis träflis. I områden med lägre tillgänglighet på grund av terrängen eller områden med högre känslighet där gäster ska undvika att beträda marken kan spänger komma att anläggas.

4.1.4 VA och el

Rörläggning för VA kommer ske från pumpstation till servicebyggnaden. Kabeldragning kommer ske från elskåp vid parkering till samtliga stugor, tält- och ställplatser, samt längs de gångvägar som ska belysas. I den mån det är möjligt kommer rörläggningen och kabeldragningen ske under eller

intill de planerade gångvägarna. Arbetet kommer genomföras med en liten grävmaskin eller styrd borring. I områden som bedöms hysa hög känslighet ska schaktfria metoder användas.

4.1.5 Belysning

Belysning kommer installeras vid servicebyggnader och längs med gångvägarna. Samtlig belysning kommer vara lågt över marken och nedåtriktad. Avståndet mellan belysningen längs med gångvägarna planeras till mellan 20-50 meter.

4.2 Driftskede

Driftskedet innefattar den tidsperiod då anläggningen är tillgänglig för besökare, från verksamhetens driftsättning till avveckling. Avtalet med Huttopia är skrivet med en verksamhetstid på 35 år, men utan kravställning på avveckling efter detta. Utredningen förutsätter därmed att verksamheten kan tänkas fortgå även efter att 35 år passerat, med samma eller annan verksamhetsutövare.

4.2.1 Underhåll

Campingområdets naturytor kommer lämnas för så fri utveckling som möjligt, där avverkning endast kommer ske om säkerhetsrisker uppstår, exempelvis träd med fallrisk över vägar eller byggnader. Slyröjning kommer genomföras inom anläggningen och efter behov.

4.2.2 Förlängd besökssäsong

Smitingens havsbad med omnejd är idag ett friluftsområde med det huvudsakliga besöksantalet under sommarhalvåret. Under höst och vinter är Smitingens havsbad en populär destination för bland annat surfare. Vid anläggande av vinterbonade stugor kommer säsongen för besökare att förlängas och möjliggöra ett större besöksantal under höst, vinter och vår. Vinterbonade stugor ökar tillgängligheten till området och rimmar därmed väl med naturreservatets syfte att underlätta för allmänheten att besöka reservatet.

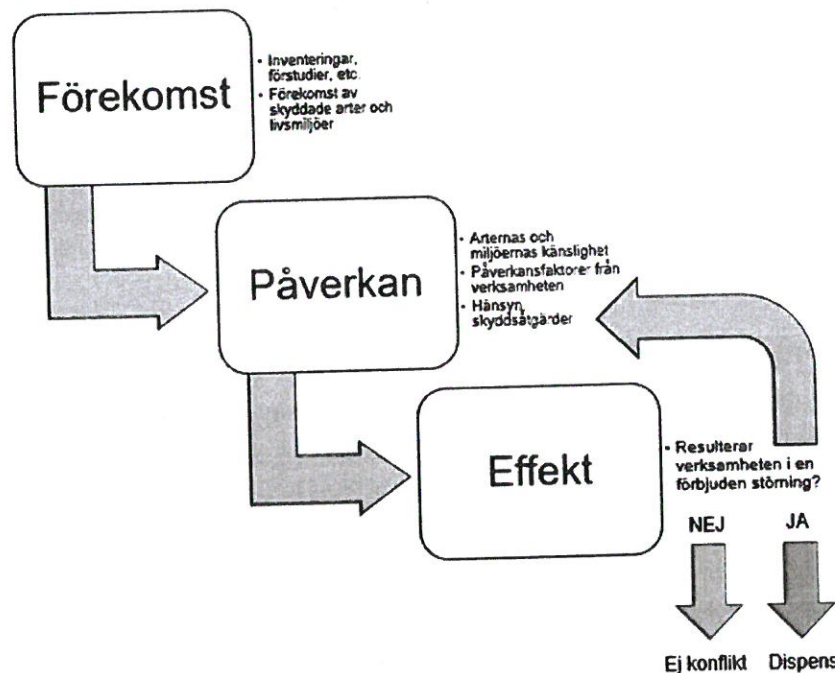
4.2.3 Slitage

Ett ökat besöksantal innebär ett ökat slitage inom detaljplaneområdet. Särskilt känsliga ytor inom campingområdet kan komma att stängslas in med låga staket för att minska slitaget, om möjligt konstruerade av de träd

som avverkas i samband med anläggningen. Det huvudsakliga slitaget förväntas uppkomma längs gångvägarna, i anslutning till gemenskapsanläggningar och servicebyggnader, och vid stugor, tält- och ställplatser.

5 Metod för bedömning av påverkan

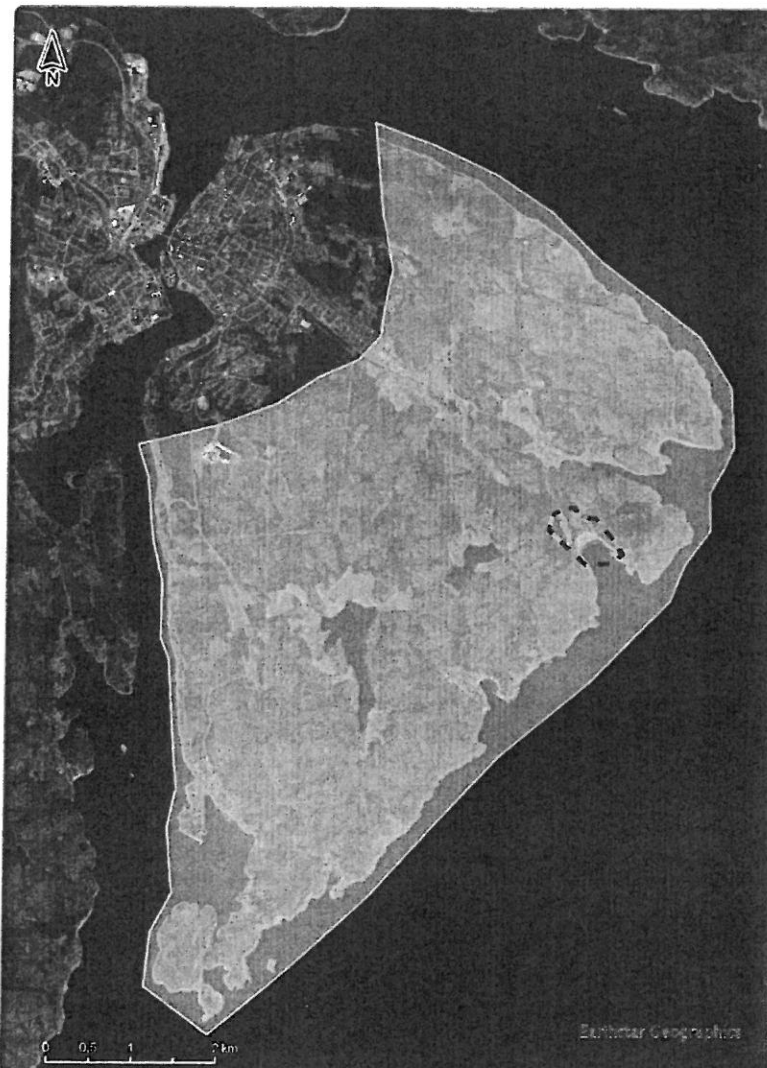
Artskyddsutredningen utförs enligt en systematik som översiktligt redovisas i Figur 4 nedan. Arter som är skyddade och regelbundet förekommande i eller kring det aktuella området ska utredas.






Figur 4. Flödesschema över metodiken som används i artskyddsutredningen.

5.1 Förekomst

För att avgränsa vilka arter som är regelbundet förekommande inhämtas information från SLU Artdatabanken över tidigare observationer i ett område som är större än detaljplaneområdet. Uttagsområdet har definierats i enlighet med figur 6. Uttaget begränsas till arter som är fridlysta enligt artskyddsförordningen, rödlistade med annan klassning än livskraftig (LC), samt typiska arter för Natura 2000.



Teckenförklaring

-  Campingområde
-  Detaljplanområde
-  Utdragsyta

 TYRÉNS

Smitingen NVI
336610

2025-02-18

Figur 5: Beställningsyta för artuttaget från SLU Artdatabanken.

Informationen från artuttaget sammanställs med resultaten från de uppdragspecifika inventeringarna som redovisas i avsnitt 1.2. Arter som inte bedöms vara regelbundet förekommande, exempelvis sporadiska observationer av fågelarter som inte anses vara bofasta eller tillfälligt förekommande, sällas bort.

Som underlag för bedömningen av om en art är regelbundet förekommande används rödlistans bedömning av länsförekomster samt eventuella tillgängliga rapporter från regionala övervakningsprogram. Vid avsaknad av information kring en art i dessa underlag görs vidare efterforskningar via exempelvis SLU Artportalens inrapporteringar, intresseföreningar, och andra publicerade rapporter. Avseende exempelvis kärlväxter och svampar sorteras även arter som enbart observerats på stort avstånd och utan lämplig livsmiljö inom campingområdet bort.

5.2 Påverkan

En påverkansbedömning görs genom att de skyddade och regelbundet förekommande arterna och dess livsmiljöers känslighet ställs mot de påverkansfaktorer som bedöms uppstå som resultat av den planerade verksamheten.

I avsnitten 6-10 ställs arternas känslighet mot verksamhetens påverkan. Påverkansfaktorerna beskrivs för respektive artgrupp, och känsligheten beskrivs art för art. Bedömningen av projektets påverkan på arterna och deras livsmiljöer bygger på den verksamhetsbeskrivning som redovisas i avsnitt 4.

5.2.1 Prioriterade fågelarter

Innan påverkansbedömningen görs en bedömning om de regelbundet förekommande fågelarterna kan anses vara prioriterade i artskyddsarbetet. Som framgår i avsnitt 2.1 anger 4 § 4 p. artskyddsförordningen att det inte är förbjudet att störa vilda fåglar om störningen saknar betydelse för att bibehålla eller återupprätta populationen till en tillfredsställande nivå. I förordningsmotivet till artskyddsförordningen (Fm 2022:5) anges tre exempel på omständigheter då en population inte kan anses vara tillfredsställande:

- Arten är upptagen på fågeldirektivets bilaga 1
- Arten är nationellt rödlistad, eller om
- Populationen genomgått en konstaterad kraftig minskning.

I *Gemensamma riktlinjer för handläggning av artskyddsärenden i skogsbruket (2024)* kommenterar Naturvårdsverket och Skogsstyrelsen formuleringen i förordningsmotivet att även fåglar som inte faller inom dessa kategorier kan påverkas negativt av en åtgärd, och bedömningen om en art ska prioriteras behöver därmed göras art- och platsspecifikt (Naturvårdsverket och Skogsstyrelsen, 2024b). Andra kriterier som kan

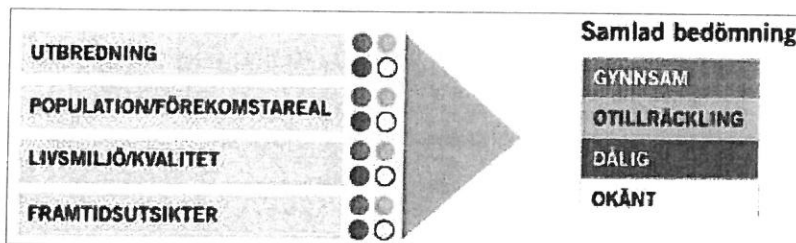
vara relevanta för att avgöra om det föreligger en risk för påverkan är exempelvis om förekomsterna i eller vid detaljplaneområdet kan anses vara i utkanten av artens utbredningsområde.

Ett stöd i bedömningen är Skogsstyrelsens lista över prioriterade fågelarter i skogsbruket, då campingområdet idag består av en skogsmiljö.

Skogsstyrelsens lista används i artskyddsutredningen som vägledande då åtgärderna som planeras inte faller under Skogsvårdslagen. Arter som sammantaget inte bedöms uppfylla prioriteringskriterierna och där det inte finns andra aspekter som föranleder behov av prioritering avförs från vidare utredning. Den fullständiga påverkansbedömningen återfinns som Bilaga 1.

5.2.2 Bevarandestatus

En viktig aspekt vid beskrivning och bedömning av en arts känslighet är dess bevarandestatus. Detta är en nulägesbedömning av en arts existens, där ekologiska faktorer som populationsnivå, livsmiljö kvalitet, utbredningsområde och framtidsutsikter vägs in. Det finns fyra bevarandestatusnivåer: gynnsam, otillräcklig, dålig eller okänd (Figur 6).



Figur 6. Fyra ekologiska faktorer som används för att bedöma bevarandestatus för arter/naturtyper och som resulterar i en samlad bedömning av bevarandestatus på fyra nivåer: gynnsam, otillräcklig, dålig eller okänd (figur hämtad ur (Naturvårdsverket, 2009)).

Målet är att arterna ska uppnå eller bibehålla en gynnsam bevarandestatus. Detta innebär att arterna ska bli eller förbli en livskraftig del av sin livsmiljö på lång sikt, dess naturliga utbredningsområde inte ska minska nu eller i framtiden, och att dess livsmiljöer ska förekomma i tillräcklig storlek och kvalitet för att bibehålla populationerna över tid.

Bedömningen av bevarandestatus för en art behöver göras på lokal nivå, regional nivå samt nationell nivå. Nationell och regional bevarandestatus för ett flertal arter görs av Artdatabanken via uppgifter på Artportalen. För Natura 2000-arter finns bedömningar framtagna (Naturvårdsverket, 2020). Lokal bevarandestatus görs utifrån platsspecifik information på lokal nivå, t.ex. genom inventeringar i området.

Naturvårdsverket har tagit fram en handbok för prövningar enligt artskyddsförordningen och hur kriterierna kring bevarandestatus ska bedömas och klassas (Naturvårdsverket, 2009). Dessa används i artskyddsutredningen för bedömningen av en arts lokala bevarandestatus.

5.2.3 Kontinuerlig ekologisk funktion

Kontinuerlig ekologisk funktion är ett begrepp eller ett alternativt sätt att beskriva påverkan på en bevarandestatus. Detta ska bedömas för fortplantningsområden och viloplats för arter som är skyddade enligt 4 a §, men bör även gälla avseende störning på fåglars fortplantningsområden eller viloplats (Naturvårdsverket och Skogsstyrelsen, 2023).

En art får inte påverkas av förändrad markanvändning på ett sådant sätt att dess livsmiljö förlorar sin kontinuerliga ekologiska funktion. Ett ingrepp får alltså inte vara så omfattande att ett område tappar de egenskaper som gör det betydelsefullt för artens överlevnad (Naturvårdsverket, 2009). Sådana egenskaper kan exempelvis vara riklig förekomst av hålträd som fungerar som boträd för fladdermuskolonier.

Bedömningen av en livsmiljös kontinuerliga ekologiska funktion sträcker sig ofta utanför den geografiska avgränsning som är satt i samband med ett projekt eller en åtgärd. För att bedöma om den kontinuerliga ekologiska funktionen i området kommer att påverkas av verksamheten behövs därmed oftast en bedömning göras även för det omgivande landskapet.

5.3 Effekt

När påverkan har bedömts kan risken för att förbud ska utlösas enligt artskyddsförordningen värderas. Där det finns risk för förbud föreslås skyddsåtgärder om det är möjligt. I andra hand föreslås vidare arbete som behöver genomföras för att skyddsåtgärder ska kunna föreslås.

I de fall där skyddsåtgärder kunnat föreslås görs till sist en bedömning om förbud fortfarande föreligger efter att lämpliga skyddsåtgärder vidtagits. Om det inte är möjligt att genomföra skyddsåtgärder på ett sätt som minimerar påverkan till en nivå där en otillåten påverkan inte uppstår är verksamheten förbjuden. Möjligheter till dispens redovisas i avsnitt 2.5.

6 Fåglar

Sammanlagt förekommer 152 fågelarter i artuttagen från Härnön samt inventeringarna som utförts i och kring campingområdet.

De arter där det bedöms inte föreligga risk för påverkan redovisas i sammanfattad form i kapitlet Tabeller med motivering till bedömningen. Den fullständiga påverkansbedömningen är bilagd utredningen som Bilaga 1.

Information om nedan beskrivna arter har till stor del hämtats från sammanställd artlista (Bilaga 1) samt arternas respektive informationssidor på Artfakta (Artfakta, 2025) samt från Naturvårdsverkets Art- och naturtypsvisa vägledningar för fåglar typiska för N2000 Bilaga 1-4, utförd fågelinventering (Tyréns, 2024b) och Fågelguiden (Fågelguiden, 2022). När andra särskilda källor används refereras dessa i texten.

Arternas känslighet anges på en trestegsskala som sammanväger faktorerna population, störning och livsmiljö (Tabell 1). Arternas populationer på lokal, nationell och regional nivå bedöms med särskilt fokus på den lokala populationsnivån. Störning bedöms utifrån artens benägenhet att överge exempelvis revir eller häckningar som resultat av mänskliga aktiviteter. Arternas känslighet avseende livsmiljöer bedöms dels utifrån artens livsmiljöbehov, dels hur lämpligt campingområdet är för arten.

Tabell 1: Bedömningsskala gällande arternas känslighet.

KÄNSLIGHET	POPULATION	STÖRNING	LIVSMILJÖ
LÅG	Stor population lokalt, regionalt och nationellt	Svårstörd av mänskliga aktiviteter	Generalist, olämpliga miljöer i området
MEDEL	Minskande eller något känslig population	Något känslig för störningar från mänskliga aktiviteter	Fåtal naturtyper, viss lämplighet i området
HÖG	Kraftigt minskande, fåtal par lokalt, regionalt och/eller nationellt	Känslig för störningar från mänskliga aktiviteter	Specialist, lämpliga miljöer i området

6.1 Generella hänsynsåtgärder

För att minimera negativ påverkan på den förekommande fågelfaunan rekommenderas att nedan listade generella hänsynsåtgärder vidtas. Bedömningarna som görs i avsnitt 6.2 förutsätter att de föreslagna generella hänsynsåtgärderna genomförs.

- Nedtagning av träd och röjning av buskskikt genomförs inte under fåglars huvudsakliga häckningsperiod (15 april – 15 juli).
- Gamla tallar, granar och aspar undantas från nedtagning.
- Befintliga högstubbar undantas från nedtagning.

6.2 Fågelarter

6.2.1 Mindre hackspett

Förekomst

Den mindre hackspetten (*Dryobates minor*) förekommer vidsträckt över stora delar av landet upp till trädgränsen i fjällen. Generellt i landet förekommer arten sparsamt men kan lokalt vara mer vanlig. Antal par i Sverige beräknas till 4 200 år 2018 och inom Västernorrlands län är antalet par beräknat till 300 och arten bedöms som bofast inom länet.

Mindre hackspett är en typisk art för naturtypen västlig taiga (9010) och trivs i löv- och blandskog med förekomst av äldre lövträd, särskilt av ädeltyp. Även äldre grandominerad skog gynnar arten, särskilt vid födosök under vintern där den söker efter larver under bark på stammar och äldre grenar. Häckningen kräver förekomst av äldre lövträd och ett par bedöms behöva cirka 40 hektar äldre och lövdominerad skog inom ett område på upp till 200 hektar.

Mindre hackspett noterades inte under den fågelinventering som utfördes inom detaljplaneområdet år 2024. Däremot har rapportereringar gjorts frekvent på artportalen mellan åren 1974-2025 inom en radie på 0-1 km från campingområdets avgränsning.

Känslighet

Mindre hackspett kategoriseras som nära hotad (NT) enligt rödlistan och under åren 1975-1990 minskade populationen i Sverige med över 50%. Trots att trenden nu stabiliserats bedöms prognosen för artens framtid vara dålig. Arten är en prioriterad art i skogsvårdslagen.

Rådande naturtyp inom campingområdet utgörs framför allt av barrblandskogar där de äldre skogarna kan gynna arten vid födosök under vinterhalvåret. Däremot gör avsaknad av äldre lövträd att det är mindre sannolikt att arten häckar inom campingområdet. Arten hotas bland annat av gallring i löv- och blandskogar och avverkning av äldre lövträd, minskning av löv- och blandskog till barrskog samt dränering och

avverkning i al- och björkkärr. Enligt Artfakta bedöms födotillgång under senvinter och vår vara främsta begränsande faktorn för artens framgång, varför förlust av äldre granskog kan bidra negativt för artens överlevnad lokalt. Känsligheten för arten bedöms vara måttlig.

Påverkan

Det är inte sannolikt att arten häckar i detaljplaneområdet på grund av artens ekologiska krav vilket är ca 40 ha äldre lövträdsdominerad skog inom ett område på upp till 200 ha vilket inte området har. Det finns inte heller indikationer på att det ska vara ett viktigt födosöksområde eftersom det saknas tillräckligt stora områden blandskog med grova lövträd i anknytning till campingområdet.

Risk för förbud

Om de allmänna hänsynsåtgärder som redovisas i avsnitt 6.1 vidtas bedöms verksamheten inte innebära risk för förbud enligt 4 § artskyddsförordningen.

6.2.2 Spillkråka

Förekomst

Spillkråka (*Dryocopus martius*) förekommer sparsamt till tämligen allmänt nationellt i hela Sverige med avtagande täthet norrut. Endast större slättområden, fjällkedjan och innersta delarna av norra Norrland är undantagna. Nationellt fanns år 2018 omkring 24 000 par och i Västernorrland cirka 2 400 par och arten bedöms som bofast inom länet. Arten har stora revir och ett par kan utnyttja ytor på 400-1000 hektar.

Spillkråka är en typisk art för naturtypen västlig taiga (9010) och skogsbevuxen myr (91D0). Spillkråkan förekommer i de flesta skogsmiljöer men de tätaste populationerna förekommer i äldre, variationsrik blandskog med hög förekomst av död ved och gamla träd. Arten kan även förekomma i områden med intensivt skogsbruk men kräver grova träd (minst 30-40 cm i diameter) för häckning i vilka bohål hackas ut i både levande och döda träd (ofta asp, tall eller bok). Spillkråkan är en nyckelart i boreala skogar då bland annat håligheter skapade av arten nyttjas av andra fågelarter.

Spillkråka noterades under fågelinventeringen i form av hackspår i campingområdets norra del. Under naturvärdesinventeringen återfanns bohål av spillkråka inom naturvärdesobjekt 5, i campingområdets nordöstra del. Rapporteringar till artportalen om observationer av arten har gjorts



frekvent mellan åren 2001-2025, både inom och inom en radie på 1 km från campingområdet.

Känslighet

Arten är rödlistad (NT) till följd av negativ populationsutveckling och intensivt trakthyggesbruk bedöms som en av de största hoten mot arten. Arten har påvisat en negativ trend mellan åren 2003-2022 och visar inte på någon statistiskt påvisad förändring. Spillkråka är en prioriterad art i skogsvårdslagen. Sammantaget bedöms känsligheten vara måttlig.

Intensivt trakthyggesbruk som skapar täta, homogena ungskogar bedöms som ett av de största hoten mot arten. Vidare bedöms brist på lämpliga, grova boträd vara negativt för artens framgång. Naturtyper gynnsamma för arten förekommer inom campingområdet. Nedtagning av grova, äldre träd inom campingområdet kan sannolikt påverka artens framgång negativt.

Påverkan

Det är sannolikt att spillkråka förekommer som häckande i och intill campingområdet då det finns grova granar och tallar inom området. Två bohål efter spillkråka noterades under naturvärdesinventeringen i norra delen av campingområdet. Bohålen påträffades utanför artens häckningssäsong och det är därför okänt om häckning skett i dessa i närtid eller om bohålen är övergivna av arten. Det är även sannolikt att spillkråkan förekommer som häckande runtom campingområdet.

Arten bedöms ha gott om lämpliga habitat i närområdet. Det finns en risk för att buller och ökad mänsklig närvaro under både bygg- och driftskede kan innebära att häckningar störs. En sådan störning bedöms dock inte ha betydelse för artens population baserat på antalet förekommande par i länet och artens revirstorlek.

Risk för förbud

Enligt 4 § 2 p. artskyddsförordningen är det förbjudet att avsiktligt förstöra eller skada vilda fåglars bon. Bedömningen är att verksamheten innebär att boplatser kan förstöras vid nedtagning av träd, och därmed föreligger risk för förbud. Skyddsåtgärder behöver vidtas för att undvika att förbud utlöses.

Skyddsåtgärder

Utöver de allmänna hänsynsåtgärderna som redovisas i 6.1 ska träd med bohål från spillkråka undantas från avverkning. Inför arbetena ska träden markeras ut av biolog eller ekolog med relevant kompetens.

Bedömning

Om ovan föreslagna skyddsåtgärder vidtas bedöms verksamheten vara förenlig med 4 § artskyddsförordningen.

6.2.3 Ejder

Förekomst

Ejden (*Somateria mollissima*) förekommer i Sverige i stora delar av Östersjökusten, Kattegatt och Skagerack. Häckar efter kuster och skärgårdsområden. Antal par nationellt uppgår till 59 000 stycken och inom Västernorrlands län anses den bofast med omkring 2 000 par.

Arten häckar framförallt på öar, skär och kala kobbar och något större skogsklädda öar där fyrfota rovdjur saknas. Oftast återkommer honor till samma häckningsplats år efter år. Boet ligger på marken i skrevor, i skydd under buskar eller högt gräs och örter och tillverkas av diverse tillgängligt material som exempelvis gräs och tång. Födan består till stor del av musslor, kräftdjur, tagghudingar, insekter och enstaka fisk och kan dykas efter på ner till 20 m djup.

Ett par har noterats i samband med fågelinventeringen under häckningstid. Observationen gjordes i Smitingsviken i närheten av badstranden, sydost om campingområdet. Ett stort antal observationer av arten har rapporterats inom en kilometer från campingområdet, över stora delar av året, mellan åren 1971 och 2024. Ett stort antal av rapporterna gäller rastande, födosökande individer, ungar samt observationer av bon med ägg, även om sträckande individer också förekommer.

Känslighet

Arten är listad i fågeldirektivets bilaga 2 och är bedömd som starkt hotad (EN) enligt Rödlistan. Populationen i Sverige har måttligt minskat fram till år 2018 troligen till följd av predation från havsörn och mink. Ökad bopredation av ägg och honor har även lett till ett underskott av honor vilket påverkat populationstillväxten negativt. Trenden kan även orsakas av klimatförändringar som lett till ökad vattentemperatur under vintern, vilket i sin tur lett till försämrad kvalitet på blåmusslor. Även storskaliga förändringar i häcknings- och övervintringsområden samt brist på vitamin B1 kan ha en bidragande negativ inverkan på populationen. Känsligheten för arten bedöms som hög.

Påverkan

Ejderns ekologiska krav på häckningsplats, det vill säga företrädesvis öar, allt från små skär och kala kobbar till medelstora skogklädda öar utan närvaro av fyrfota rovdjur (Artfakta, 2025), finns inte inom planområdet eller inom ett avstånd som medför att den planerade verksamheten bedöms kunna påverka arten negativt (Tyréns, 2024b).

Det finns flertalet boplatser med ägg/ungar rapporterade till artportalen från Härnön, samtliga på över 1 kilometers avstånd från Smitingen. Dessa bedöms inte påverkas som ett resultat av verksamheten.

Risk för förbud

Det bedöms inte föreligga risk för förbud enligt 4 § artskyddsförordningen avseende ejder. De kända boplatserna är samtliga belägna på sådana avstånd att ingen störning bedöms kunna uppstå på artens häckning.

6.2.4 Berguv

Förekomst

Berguv (*Bubo bubo*) förekommer sparsamt i stora delar av landet men huvudpopulationen längst kusten. Antal par i Sverige uppskattas till 460 år 2022, och antal par i Västernorrlands län uppskattades till 14 år 2012.

Arten häckar främst i rasbranter och klippterräng, fotad på en svårtillgänglig och skyddad klippphylla/skrevla och gärna i sydligt läge. I sällsynta fall kan de häcka på marken i vanlig skog men då ofta i en brant sluttning och i skydd. Berguven kan också häcka i mer artificiella miljöer så som stenbrott, grustag, vid soptippar eller på andra höga byggnader. Lämpliga häckningslokaler används år efter år och arten är väldigt revirtrogen. Rådande naturtyp inom campingområdet utgörs framförallt av barrblandskogar, men har även inslag av lövträd och hyggen. Detta gör det att det är mindre sannolikt att arten häckar inom campingområdet men arten kan använda området som födosökslokal.

Berguven är en stannfågel och börjar häcka i slutet av februari. Arten är väldigt känslig för störning nära boet, särskilt under ruvningstiden samt när ungarna är små. Häckningen är avslutad i början av september.

Flera observationer av arten har enligt Artportalen

Arten har även rapporterats frekvent på resterande av Härnö mellan 1987 - 2024 med majoriteten av fynden från

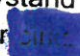
2022 och framåt.

Känslighet

Berguven är rödlistad och klassad som sårbar (VU) och har en negativ populationsutveckling. Arten är väldigt känslig för störning nära boet, särskilt under ruvningstiden samt när ungarna är små. Berguven förekommer med ett litet antal par i Västernorrlands län, vilket innebär att påverkan på enskilda par kan utgöra en störning med populationsinverkan. Sammantaget bedöms artens känslighet som hög.

Påverkan

Berguven har stora revir där ett normalrevir är mellan 4-6 kilometer i diameter där bobranten har en central roll i reviret. Detta tyder på att planområdet ingår i ett berguvsrevir.

Boplatser bör därför skyddas mot bebyggelse och avverkningar där en rekommendation finns att ingen avverkning ska ske på ett minimumavstånd av 50 meter från boplatser (Artfakta, 2024). Eftersom planområdet ligger  bedömd boplatser görs bedömningen att inga särskilda skyddsåtgärder bedöms vara nödvändiga.

Risk för förbud

Det bedöms inte föreligga risk för förbud enligt 4 § artskyddsförordningen avseende berguven. Den kända boplatser är belägen på ett sådant avstånd att ingen störning bedöms kunna uppstå.

6.2.5 Lappuggla

Förekomst

Lappuggla (*Strix nebulosa*) förekommer främst barrskogsområden i Svealand och norröver. Antal par i Sverige uppskattas till 500 år 2022, och antal par i Västernorrlands län uppskattades till 30 år 2012.

Arten häckar främst i gammal skog av gran, tall, myrtall och även i fjällbjörkskog, helst i närheten av öppnare områden så som myrar eller hyggen. Lappugglan saknar förmågan att bygga egna bon och häckar därför i risbon av främst duvhök, ormråk och bivråk. I undantagsfall kan den häcka på stubbar, jaktorn, myrstackar, rotvälför och liknande.

Lappugglan är en stannfågel och börjar häcka i april – maj. Arten är starkt beroende av tillgång till gnagare och vid dåliga år påträffas väldigt få eller inga häckande par.

En observation av lappuggla har enligt Artportalen gjorts inom en radie [redacted] från campingområdet år 2015. Arten har rapporterats återkommande på resterande av Härnön mellan 1992 - 2012.

Känslighet

Lappugglan är rödlistad och klassad som sårbar (VU) men har en stabil population i Sverige, vars utbredning dock varierar med smågnagarstillgången. Arten är beroende av förekomsten av andra häckande arter eller specifika strukturer i skogen för sin häckning. Det förekommer ett fåtal par i Västernorrlands län. Sammantaget bedöms känsligheten för arten som hög.

Påverkan

Då observationer av lappuggla endast har rapporterats sporadiskt i det aktuella området, samt att arten gärna häckar i nära anslutning till sina födosöksområden så som ängsmarker, myrmarker och till viss del hyggen, bedöms inte planområdet utgöras av en häckningslokal. Utifrån artens ekologiska krav bedöms inte området utgöra vare sig häcknings- eller födosöksområdet för arten.

Risk för förbud

Den planerade verksamheten kommer inte medföra störning förutsatt att föreslagna hänsynsåtgärder som redovisas i 6.1 vidtas. Det föreligger därmed ingen risk för förbud enligt 4 § artskyddsförordningen.

Bedömning

Om föreslagna hänsynsåtgärder som redovisas i 6.1 vidtas bedöms verksamheten vara förenlig med 4 § artskyddsförordningen.

6.2.6 Pärluggla

Förekomst

Pärluggla (*Aegolius funereus*) förekommer i barr- och blandskog över nästan hela landet med huvudpopulationen i norra Sverige. Antal par i Sverige uppskattas till 16 000 år 2022, och antalet par i Västernorrlands län uppskattades till 3 300 år 2012.

Arten är typisk i taiga (9010) och häckar i hålträd, helst hackspettshål men kan även häcka i fågelholkar, i äldre granskogar med inslag av lövträd och luckor i from av hyggen, jordbruksmark och liknande. Rådande naturtyp inom campingområdet utgörs framförallt av barrblandskogar, men har även inslag av lövträd och hyggen. I naturvärdesinventeringen som utfördes år 2024 konstaterades spillkråkehål inom campingområdet som skulle kunna användas som bohål av pärlugglan. Campingområdet utgör därför en passande häcknings- och födosöksbiotop för arten.

Pärlugglan är en stannfågel men vissa år sker flyttning i september - november. Arten börjar häcka i april. Artens föda består av gnagare och småfåglar.

Två observationer av arten har enligt artportalen gjorts inom en radie på 0-1 km från campingområdet mellan åren 2005 – 2011. Arten har rapporterats på resterande av Härnön mellan 1970 – 2025. Sentida fynd finns av häckningar i Gånsviksby och vid Solumssjön.

Känslighet

Pärluggla är inte rödlistad (LC) men har en negativ populationsutveckling. Arten är beroende av andra arters övergivna bohål för sin häckning. Sammantaget bedöms känsligheten för arten som måttlig.

Påverkan

Verksamhetens påverkan på skogsmiljön bedöms inte missgynna artens livsmiljöbehov. I naturvärdesinventeringen som utfördes år 2024 konstaterades spillkråkehål inom campingområdet som skulle kunna användas som bohål av pärluggla. För arten spillkråka har bevarande av boträden föreslagits som skyddsåtgärd. Denna åtgärd innebär även att ingen negativ påverkan på pärlugglans möjligheter till häckning uppstår.

Risk för förbud

Den planerade verksamheten kommer inte medföra störning förutsatt att föreslagna hänsynsåtgärder som redovisas i 6.1 vidtas. Det föreligger därmed ingen risk för förbud enligt 4 § artskyddsförordningen.

Bedömning

Om föreslagna hänsynsåtgärder som redovisas i 6.1 vidtas bedöms verksamheten vara förenlig med 4 § artskyddsförordningen.

6.2.7 Sparvuggla

Förekomst

Sparvuggla (*Glaucidium passerinum*) förekommer främst i södra och mellersta Sverige och tätheten minskar norrut. Antal par i Sverige uppskattas till 19 000 år 2022, och antalet par i Västernorrlands län uppskattades till 800 år 2012.

Arten häckar främst i gamla bohål från hackspettar i gammal, flerskiktad grandominerad blandskog med rik förekomst av grövre lövträd. Dock kan arten även häcka i produktionsskog och hyggen så länge lämpliga hålträd finns. Arten jagar i kantzoner av hyggen och inägomarker. Rådande naturtyp inom campingområdet utgörs framförallt av barrblandskogar, men har även inslag av lövträd och hyggen. I naturvärdesinventeringen som utfördes år 2024 konstaterades spillkråkehål inom campingområdet som skulle kunna användas som bohål av sparvugglan. Campingområdet utgör därför en passande häcknings- och födsöksbiotop för arten.

Sparvugglan är en stannfågel men vissa vintrar rör den sig söderut. Arten börjar häcka i april – maj. Artens föda består av gnagare och småfåglar.

Två observationer av arten har enligt artportalen gjorts inom en radie på 0-1 km från campingområdet mellan åren 2004 – 2015. Arten har rapporterats spritt på resterande av Härnön mellan 1987 – 2024 med häckningsindikationer som spel/sång och holkbesök.

Känslighet

Sparvugglan är inte rödlistad (LC) men har en negativ populationsutveckling. Arten missgynnas när variationsrika skogar förloras, särskilt sådana med lövrika kantzoner. Sparvugglan är beroende av förekomst av hålträd. Sammantaget bedöms artens känslighet som måttlig.

Påverkan

Verksamhetens påverkan på skogsmiljön bedöms inte missgynna artens livsmiljöbehov. I naturvärdesinventeringen som utfördes år 2024 konstaterades spillkråkehål inom campingområdet som skulle kunna användas som bohål av sparvugglan. För arten spillkråka har bevarande av boträden föreslagits som skyddsåtgärd. Denna åtgärd innebär även att ingen negativ påverkan på sparvugglans möjligheter till häckning uppstår.

Risk för förbud

Den planerade verksamheten kommer inte medföra störning förutsatt att föreslagna hänsynsåtgärder som redovisas i 6.1 vidtas. Det föreligger därmed ingen risk för förbud enligt 4 § artskyddsförordningen.

Bedömning

Om föreslagna hänsynsåtgärder som redovisas i 6.1 vidtas bedöms verksamheten vara förenlig med 4 § artskyddsförordningen.

6.2.8 Svartvit flugsnappare

Förekomst

Svartvit flugsnappare (*Ficedula hypoleuca*) förekommer i hela landet men är vanligare i lövskogsmiljöer och är ovanlig i norra Norrlands inland. Antal par i Sverige uppskattas till 1 122 000 år 2018, och antal par i Västernorrlands län uppskattades till 100 000 år 2012.

Arten häckar främst i löv- eller blandskog men kan förekomma i ren barrskog och även i parker och trädgårdar. De bosätter sig i håligheter i träd och ofta i småfågelholkar. Rådande naturtyp inom campingområdet utgörs framförallt av barrblandskogar, men har även inslag av lövträd och hyggen. Då det finns äldre, luckig granskog med äldre träd med hackspettshål samt öppnare ytor för födosök inom området utgörs campingområdet en sannolik häcknings- och födosöksbiotop.

Svartvit flugsnappare anländer till Sverige i maj och häckningen börjar strax efter. Artens föda består av flygande insekter, fjärilar, fjärilslarver och spindlar. På hösten äter den även frukt och bär. Arten rör sig söderut under augusti – början av oktober till sina övervintringslokaler söder om Sahara.

Arten observerades i holkar innanför och utanför campingområdet under fågelinventeringen som utfördes år 2024 (Tyréns, 2024b) och bedöms i resultatrapporten för inventeringen som att häcka i närområdet. Frekventa observationer av arten har enligt artportalen gjorts inom en radie på 0-1 km från campingområdet mellan åren 2004 – 2024. Arten har rapporterats frekvent på resterande av Härnön mellan 1979 – 2024. Majoriteten av observationerna indikerar även på häckning.

Känslighet

Svartvit flugsnappare är rödlistad och klassad som nära hotad (NT) och har en positiv populationsutveckling. Arten har en stor population i

Västernorrlands län, och kan förekomma häckande i en variation av miljöer. Sammantaget bedöms artens känslighet som låg.

Påverkan

Genomförandet av verksamheten inom campingområdet bedöms inte kunna innebära en populationspåverkande störning på svartvit flugsnappare. De holkar som finns uppsatta och där häckning har kunnat konstateras kan dock försvinna om dessa träd blir föremål för nedtagning.

Risk för förbud

Enligt 4 § 2 p. artskyddsförordningen är det förbjudet att avsiktligt förstöra eller skada vilda fåglars bon. Bedömningen är att verksamheten innebär att boplatser kan förstöras vid nedtagning av träd, och därmed föreligger risk för förbud. Skyddsåtgärder behöver vidtas för att undvika att förbud utlöses.

Skyddsåtgärder

- Om nedtagning av de träd där svartvit flugsnappare häckar ska göras får detta inte ske under 1 maj – 15 juli.
- Vid nedtagning av träd ska befintlig holk flyttas till ett likvärdigt, nära beläget träd.

Bedömning

Om ovan föreslagna skyddsåtgärder vidtas bedöms verksamheten vara förenlig med 4 § artskyddsförordningen.

7 Fladdermöss

Det förekommer sex fladdermusarter inom eller vid campingområdet. Samtliga förekommande fladdermöss är fridlysta enligt 4 a §, se kapitel 2.2.

Lokal population har i denna artskyddsutredning avgränsats till Härnön, och regional population till Västernorrland för samtliga fladdermusarter.



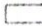
7.1 Förekomst


Totalt sex fladdermusarter förekommer på Härnön i artuttaget från SLU Artdatabanken under tidsperioden 2009 – 2024.

En inventering av fladdermöss genomfördes i och kring campingområdet under sommaren 2024, med två perioder av inspelningar med autoboxar och ett manuellt inventeringsbesök (Figur 7). Inspelningarna genomfördes under augusti och september, det manuella besöket genomfördes under augusti. Inga kolonier påträffades. Totalt identifierades sex fladdermusarter med inspelningar från inventering med autoboxar och handhållen detektor under inventeringsperioden 2024 (Tyréns, 2024c).



Teckenförklaring

-  Campingområde
-  Detaljplanområde
-  Inventeringsområde - Fladdermus

 **TYRÉNS**

Smitingen NVI

336610

2025-03-18

Figur 7. Inventeringsområde fladdermöss under utförd inventering år 2024.

Arter som registrerats i inspelningar inom campingområdet redovisas i kapitlet Tabeller **Fel! Hittar inte referenskälla.** De vanligast förekommande arterna inom verksamhetsområdet var i inventeringen större brunfladdermus och nordfladdermus, därefter mustasch-/taigafladdermöss.

Inventeringarna utfördes under augusti och september, vilket indikerar att sammansättningen av arter sannolikt består dels av lokala och/eller regionalt förekommande arter, samt migrerande arter på väg till vintervisten.

7.2 Påverkan

Den främsta påverkan från campingen är att cirka 6 hektar mark tas i anspråk. Detta motsvarar 0,14 % av Härnön. Viss nedtagning av träd kommer att ske och marken kommer ianspråkta.

Förändringen av markanvändningen inom campingområdet innebär att campingområdets funktion för vila och födosök påverkas. De fladdermöss som registrerats under inventeringarna nyttjar skogslandskapet på varierade sätt, där exempelvis nordfladdermus utför födosök längs etablerade rutter och ofta på några meters höjd över marken. Andra arter som gråskimlig fladdermus är mer opportunistiska och kan uppehålla sig där det för stunden är högre täthet av insekter. Brunlångöra födosöker på insekter som uppehåller sig på marken, i buskskikt eller på träd. Arter tillhörande *Myotis*-släktet som mustasch/tajgafladdermöss är mer försiktiga och exponerar sig inte gärna, de brukar ofta jaga i skogsbryn och i skog. Förändringar av markanvändningen kan innebära att förekomsten av föda påverkas, exempelvis när området gallras på buskskikt eller när nedtagning av träd ökar solinstrålning.

Ljusföroreningar kan ha både avskräckande och attraherande effekter på fladdermöss. I de fall belysningen attraherar insekter ökar tillgången på föda för opportunistiska fladdermöss kring belysningspunkten. I huvudsak är belysning dock avskräckande då fladdermöss föredrar att uppehålla sig i mörka områden utan bred- eller uppåtriktad belysning.

7.3 Känslighet

Olika fladdermusarter nyttjar olika födosökningslokaler och miljöer i landskapet. Gemensamt för alla är att det ska finnas födosökningsmiljöer med riklig insektsproduktion inom rimliga avstånd från deras koloniplatser. Sjöar och vattendrag samt fuktiga skogsområden som periodvis är

vattenfyllda där mygg kan kläckas nyttjas flitigt. De olika arterna jagar delvis i olika miljöer även om flera av arterna även nyttjar samma miljöer.

Campingområdet ligger i ett artrikt område. Ingemar Ahlén resonerar kring artrika områden för fladdermöss i en artikel i tidskriften Fauna och Flora (Ahlén 2011) och menar att ett område kan anses vara artrikt när man hittar 6 - 7 eller fler arter. I artikeln skriver författaren vidare att det vanliga för de flesta stora områden är att de är artfattiga och triviala, och att slumpvis valda platser i terrängen bara hyser några få eller kanske bara en art. Mycket talar för att artrikedom hos gruppen fladdermöss har ett indikatorvärde för att bedöma naturkvaliteter i större områden än man kunnat göra med hittills använda indikatorer.

Utifrån resultatet av fladdermusinventeringen är det inte möjligt att säkerställa huruvida fladdermösskolonier förekommer eller saknas inom campingområdet. Tyréns bedömer dock utifrån underlaget till föreliggande rapport att det inte är sannolikt att det förekommer kolonier inom campingområdet, då det inte observerats tillräckligt med substrat. Inom campingplanområdet finns enstaka hålträd vilka kan nyttjas av de flesta fladdermusarter. Det finns noterade bohål för spillkråka i norra delen av campingområdet (se kap 6.2.1 spillkråka), vilka skulle kunna utgöra viloplatser och/eller koloniutrymmen för fladdermöss om utrymmet är tillräckligt stort.

Sammantaget bedöms campingområdet till viss del utgöra en födosöks- och vilomiljö, men troligen är andra delar av Härnön lämpligare med bättre biotoper för att bilda kolonier och föda upp yngel, samt för vila och födosök. Centralt på Härnön finns exempelvis sumpskogar, sjöar och gölar, strandskog, vattendrag, samt gläntor i skogen med blommande träd och buskar. De grottor som finns i naturreservatet kan också utgöra lämpliga substrat för kolonier, men om det förekommer fladdermöss i dessa är inte utrett.

Inventeringen genomfördes under fladdermössens migrationsperiod under sensommar/höst, vilket är en möjlig förklaring till det relativt höga antalet registreringar av arter och enskilda inspelningar av fladdermöss. Gråskimlig fladdermus, större brunfladdermus och eventuellt trollpipistrell är regionalt ovanliga arter, och har troligen passerat campingområdet och Härnön under sin migration, snarare än att de regelbundet förekommer i området.

Brunlångöra och nordfladdermus antas förekomma regelbundet inom campingområdet och Härnön. Båda arterna har minskande populationstrend, troligen till följd av ökande mängd ljusföroreningar.

7.4 Risk för förbud

Samtliga fladdermöss är strikt skyddade enligt 4 a § artskyddsförordningen.

Oavsett hur fladdermössen nyttjar naturmiljön inom campingområdet (ex. födosök, vila, eller migration), antyder den stora mängden registrerade arter inom campingområdet är eller ingår i en viktig miljö för fladdermöss under migrationsperioden. Det bedöms därför finnas en risk att åtgärderna inte är förenliga med 4 a § 2 och/eller 4 p. artskyddsförordningen om inte hänsynsåtgärder vidtas.

7.5 Generella hänsynsåtgärder

För att undvika konflikt med artskyddsbestämmelserna i 4 a § listas nedan generella hänsynsåtgärder utifrån rådande kunskapsläge om fladdermössens nyttjande av detaljplaneområdet.

- Belysning riktas nedåt och skärmas av samt riktas bort från träd och vatten
- Under byggtiden begränsas belysning till klockan 07.00-19.00 under april, samt september och oktober
- Vid återkommande röjning av sly och buskage tas röjningsavfall bort för att gynna konkurrensvaga blommande arter i fältskiktet.
- De hålträd som förekommer inom området ska undantas från nedtagning.

7.6 Bedömning

Om ovan föreslagna hänsynsåtgärder vidtas bedöms verksamheten vara förenlig med 4 a § artskyddsförordningen.

8 Grod- och kräldjur

8.1 Förekomst

Det finns registreringar av 8 grod- och kräldjur på Härnön i artuttaget från SLU Artdatabanken. Av dessa har huggorm (*Vipera berus*) rapporterats inom campingområdet. Huggorm och kopparödla (*Anguis fragilis*) har rapporterats inom en kilometer från campingområdet (Tabell 24).

Huggorm och kopparödla är fridlysta enligt 6 § artskyddsförordningen. Under naturvärdesinventeringen påträffades huggorm samt ett icke artbestämt groddjur, sannolikt skyddat enligt 6 § och mindre sannolikt enligt 4 a §. En groddjursinventering genomfördes under år 2024 där en adult groda eller padda påträffades.

Tabell 2. Arter förekommande inom och utom (upp till en kilometer) från campingområdet vid Smitingen.

ART	RÖDLISTA	FÖREKOMST INOM CAMPING-OMRÅDET	OMRÅDETS BETYDELSE FÖR ARTEN
HUGGORM (<i>Vipera berus</i>)	LC	Ja	Huggormen förekommer i olika typer av miljöer, dock undviker den tät skog då den är beroende av platser med hög solinstrålning.
KOPPARÖDLA (<i>Anguis fragilis</i>)	LC	Rapporterad lokal med noggrannhet som inkluderar campingområdet	Huggorm noterades i naturvärdesobjekt 4 som utgörs av tallskog. Kopparödlan hittas framför allt i fuktiga miljöer med mycket markvegetation. Arten är främst aktiv i skymning och dagtid gömmer den sig under stenar, stubbar, lövförna eller bland buskar.
OBESTÄMT GRODDJUR	Okänt	Ja	-

8.2 Påverkan

Den främsta påverkan från campingen är att cirka sex hektar mark tas i anspråk. Nedtagning av träd kommer att ske och marken kommer ianspråkta genom anläggningen av stugor, tält- och uppställningsplatser, gångvägar och annan infrastruktur.

Bedömningen i groddjursinventeringen var att campingområdet inte hyser lek- eller föryngringslokaler för groddjur. Förekomsten av det adulta

groddjuret bedömdes avse födosök eller vila, och att området möjligtvis kan nyttjas som övervintringsplats. Det naturvärdesobjekt som groddjuret har påträffats inom anges i naturvärdesinventeringen sträcka sig utanför campingområdet. Sammantaget bedöms inte verksamheten innebära påverkan på grod- och kräldjuren som kan förekomma i området.

8.3 Känslighet

Varken kopparödla och huggorm är rödlistade (LC) och bedöms därmed ha en gynnsam bevarandestatus. Känsligheten bedöms därmed vara låg.

8.4 Risk för förbud

Förekomsten av grod- och kräldjur inom området innebär en viss risk för att djur skadas eller dödas om byggarbetet sker oaktsamt. Vid normalt hänsynstagande till grod- och kräldjur som påträffas i området bedöms ingen risk för förbud föreligga.

9 Kärlväxter

Det har sammantaget observerats 34 fridlysta kärlväxter på Härnön. Av dessa har tio observerats inom och i anslutning till campingområdet. De inom campingområdet förekommande orkidéarterna bedöms kunna påverkas av verksamheten. Bedömningen är dock att dessa arter kan hanteras med hjälp av skyddsåtgärder så att ett utlösande av förbuden i artskyddsförordningen inte är aktuellt (se kap 9.2).

De arter som inte riskerar att påverkas har antingen endast observerats på över en kilometers avstånd från campingområdet, eller är enbart fridlysta enligt 9, se kapitlet Tabeller.

9.1 Arter

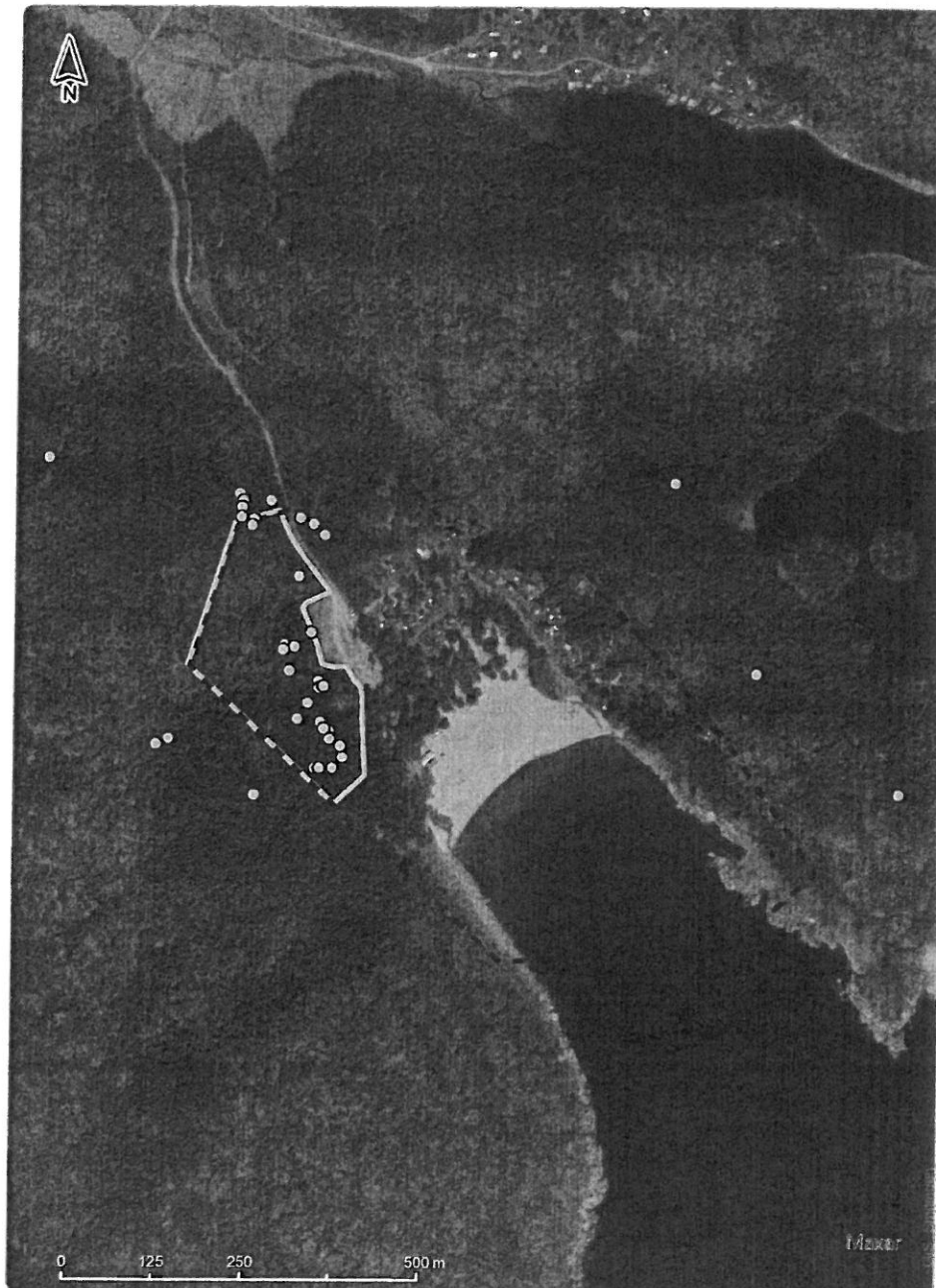
9.1.1 Fläcknycklar

Fläcknycklar (*Dactylorhiza maculata*) är fridlyst enligt 8 § artskyddsförordningen. Namnet fläcknycklar omfattar underarterna Jungfru Marie nycklar (*Dactylorhiza maculata subsp. maculata*) samt skogsnycklar (*Dactylorhiza maculata subsp. fuchsii*), vilka inte rödlistade då de bedöms som livskraftiga.

Förekomst


Fläcknycklar förekommer i hela Sverige utom längst i norr. Underarterna skiljer sig i typiska livsmiljöer och till exempel Jungfru Marie nycklar gärna växer i kalkfattiga marker medan skogsnycklar alltid växer i kalkrik mark. Underarterna skiljer sig även rörande beskuggning och Jungfru Marie nycklar föredrar glesare skogsbestånd medan skogsnycklar växer i skogar med högre skuggning.

Fläcknycklar påträffades under den fördjupade kärlväxtinventeringen. De förekommer inom campingområdet särskilt i de fuktigare partierna nära bäcken som löper genom områdets södra del. Antalet räknades inte men bedöms förekomma i storleksordningen 100 – 200 exemplar.



Teckenförklaring

-  Campingområde
-  Detaljplanområde
-  Fläcknycklar

 **TYRÉNS**

Smitingen NVI

336610

2025-03-18

Figur 8: Förekomster av fläcknycklar inrapporterade till SLU Artportalen samt observerade under fältinventeringarna.

Känslighet

Fläcknycklar är inte rödlistade då de bedöms vara livskraftiga. Det finns sammanlagt 2928 rapporter i Artportalen av fläcknycklar i Västernorrlands län mellan 2000 - 2025, inklusive observationer där underarterna specificerats. I hela Sverige har sammanlagt 41 000 registreringar gjorts under samma tidsperiod. Den regionala och nationella bevarandestatusen bedöms vara gynnsam.

Beståndet inom campingområdet bedöms vara den huvudsakliga utbredningen av den lokala populationen. Detta då det finns ett fåtal observationer av fläcknycklar inrapporterat till Artportalen från Härnön, samtliga från närområdet kring Smitingen. Det är sannolikt att fler lämpliga lokaler av arten finns på andra platser på Härnön och den lokala populationen kan därför vara större. Sammantaget bedöms känsligheten för den lokala populationen vara måttlig.

Påverkan

Genomförandet av verksamheten skulle innebära att förekomsten av fläcknycklar inom området riskerar att påverkas både direkt och indirekt. Stugor planeras att placeras i närheten av den bäck vid vilken fläcknycklarna förekommer. Utöver risken att exemplar skadas vid anläggandet av stugorna innebär anläggande av gångvägar och grävning för el och övrig infrastruktur en risk att exemplar skadas eller att hydrologiska förhållanden förändras.

Det är möjligt att underarten skogsnycklar förekommer inom området på grund av förekomsten av andra kalkgynnade växter samt andelen krontäcke i området där fläcknycklarna förekommer. Nedtagande av träd riskerar därför att missgynna förekomsten av möjligt förekommande skogsnycklar.

Förekomsten inom campingområdet utgör majoriteten av den kända lokala populationen av fläcknycklar. Det förekommer dock sannolikt fler lokaler för arten på Härnön. Utifrån känd information innebär genomförandet av verksamheten att den lokala bevarandestatusen påverkas negativt.

Risk för förbud

Fläcknycklar är fridlysta enligt 8 § artskyddsförordningen, där det enligt 1 p. är förbjudet att plocka, gräva upp eller på annat sätt ta bort eller skada exemplar av växterna. Verksamheten bedöms innebära en risk för att fläcknycklar tas bort eller skadas, och risk för förbud föreligger därmed. Skyddsåtgärder behöver vidtas för att undvika att förbud utlöses.

Skyddsåtgärder

Samlade skyddsåtgärder har tagits fram för de förekommande orkidéerna i området och redovisas i avsnitt 9.2.

Bedömning

Om i avsnitt 9.2 föreslagna skyddsåtgärder vidtas bedöms verksamheten vara förenlig med 8 § artskyddsförordningen.

Om skyddsåtgärderna inte genomförs bedöms dispens krävas. Möjligheterna till dispens regleras i 15 §, där det anges att dispens kan medges om det inte finns någon annan lämplig lösning och dispensen inte försvårar upprätthållandet av en gynnsam bevarandestatus av artens bestånd i dess naturliga utbredningsområde.

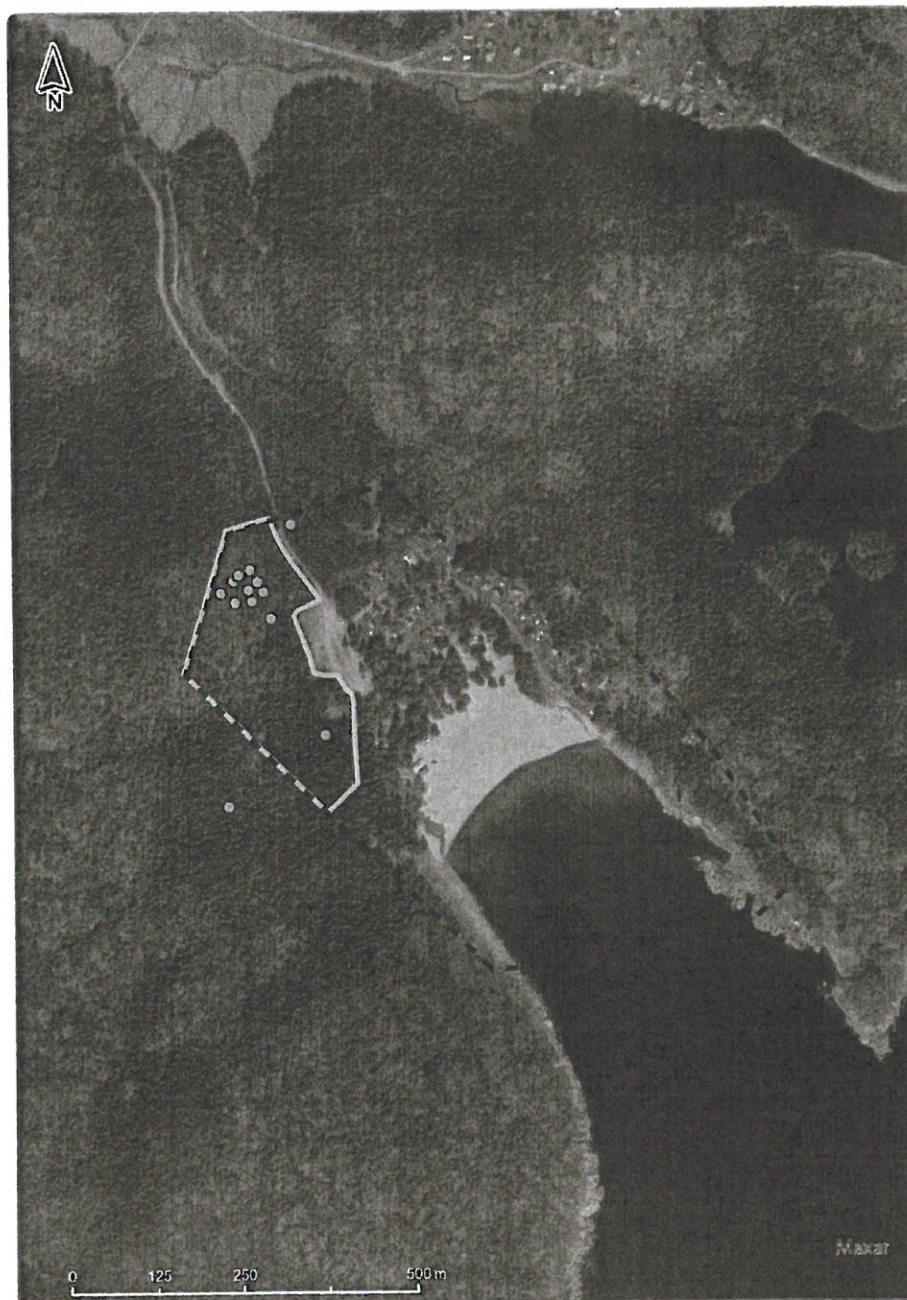
9.1.2 Grönvit nattviol

Grönvit nattviol (*Platanthera chloranta*) är fridlyst enligt 8 § artskyddsförordningen. Arten är inte rödlistad då den bedöms som livskraftig.



Förekomst

Grönvit nattviol är en orkidé med en mycket tydlig sydlig utbredning, där den förekommer relativt allmänt från Skåne till Uppland. Arten förekommer i halvskuggiga lundar och skogsbryn och på kalkrika marker.

Grönvit nattviol har observerats i den fördjupade kärlväxt- och svampinventeringen som genomfördes under 2024. Inom campingområdet påträffades 31 exemplar av arten, varav 30 exemplar påträffades i den norra delen av campingområdet, och ett exemplar i den södra delen.



Teckenförklaring

-  Campingområde
-  Detaljplanområde
-  Grönvit nattviol

 **TYRÉNS**

Smitingen NVI
336610

2025-03-18

Figur 9: Förekomster av grönvit nattviol inrapporterade till SLU Artportalen samt observerade under fältinventeringarna.

Känslighet

Arten är inte rödlistad och bedöms nationellt som livskraftig, och beståndet inom campingområdet är beläget utanför artens floraprovinc. Det finns 16 observationer av arten i Västernorrlands län registrerade hos SLU Artportalen, exkluderat förekomsten i campingområdet. Då stora delar av länet inte genomgått av någon inventering och grönvit nattviol är en förväxlingsart med nattviol (*Platanthera bifolia*) är det sannolikt att fler exemplar finns i länet.

Inga observationer har registrerats av varken nattviol eller grönvit nattviol på Härnön utöver förekomsten inom campingområdet. Känsligheten hos den lokala populationen bedöms därmed vara måttlig.

Bevarandestatusen för grönvit nattviol bedöms vara gynnsam nationellt, men ogynnsam regionalt och lokalt.

Påverkan

Området där grönvit nattviol främst växer planeras att användas som ställplatser för husbilar och husvagnar. Ytan kommer kontinuerligt röjas och växtligheten hållas låg utöver de insynsskydd som sparas mellan ställplatserna. Detta skulle sannolikt innebära negativ påverkan på dessa individer, vilket är merparten av den inventerade populationen. Trots att grönvit nattviol gynnas av viss störning i form av till exempel tramp, skulle sannolikt den aktuella påverkan vara av sådan karaktär att den blir ogynnsam för arten.

Förekomsten inom campingområdet utgör helheten av den kända lokala populationen av grönvit nattviol. Utifrån känd information innebär genomförandet av verksamheten att den lokala bevarandestatusen påverkas negativt.

Risk för förbud

Grönvit nattviol är fridlyst enligt 8 § artskyddsförordningen, där det enligt 1 p. är förbjudet att plocka, gräva upp eller på annat sätt ta bort eller skada exemplar av växterna. Verksamheten bedöms innebära en risk för att grönvit nattviol tas bort eller skadas, och risk för förbud föreligger därmed. Skyddsåtgärder behöver vidtas för att undvika att förbud utlöses.

Skyddsåtgärder

Samlade skyddsåtgärder har tagits fram för de förekommande orkidéerna i området och redovisas i avsnitt 9.2.

Bedömning

Om i avsnitt 9.2 föreslagna skyddsåtgärder vidtas bedöms verksamheten vara förenlig med 8 § artskyddsförordningen.

Om skyddsåtgärderna inte genomförs krävs dispens. Möjligheterna till dispens regleras i 15 §, där det anges att dispens kan medges om det inte finns någon annan lämplig lösning och dispensen inte försvårar upprätthållandet av en gynnsam bevarandestatus av artens bestånd i dess naturliga utbredningsområde.

9.1.3 Knärot

Knärot (*Goodyera repens*) är fridlyst enligt 8 § artskyddsförordningen och är rödlistad som sårbar (VU).

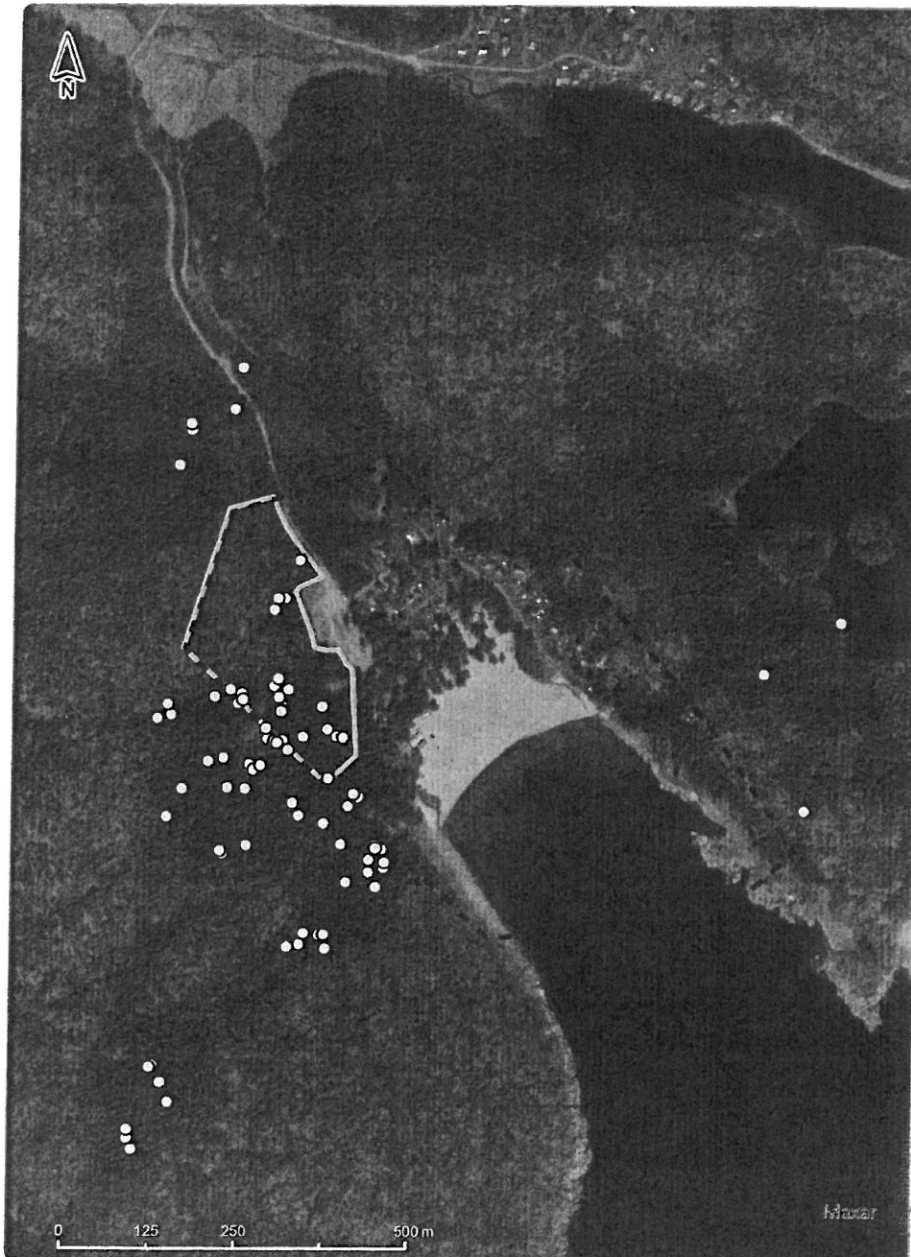
Förekomst

Knärot förekommer i större delen av Sverige med glesare förekomst längst i norr och längst i söder. Arten är knuten till mossrika barrskogar med lång kontinuitet, och har en långsam spridningstakt. Det finns 78 300 registreringar av arten i Artportalen, varav 7 959 är från Västernorrlands län.

508 exemplar av knärot observerades inom campingområdet vid den fördjupade kärlväxtinventeringen. Förekomsten av knärot är allmän i den södra delen av området med fortsatt förekomst utanför campingområdet åt syd och sydväst. En förekomst bestående av tio exemplar finns även i den norra delen av campingområdet.

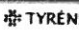
Arten är registrerad i Artportalen som observerad främst i ett stråk som löper sydvästligt om campingområdet. Det finns även registrerade förekomster kring Klubbsjön samt ett fåtal förekomster på centrala Härnön.

Den lokala populationen av knärot avgränsas till de exemplar som förekommer inom 1 km från varandra. Detta innebär att den lokala populationen som är aktuell för verksamheten består av exemplaren i och kring Smitingen, exemplaren i stråket mot Sjöviken, samt exemplaren vid Klubbsjön (figur 11). Den lokala populationen består av minst 1 005 exemplar (508 inom campingområdet, 497 registrerade exemplar utanför). Då Härnön inte är totalinventerad avseende knärot är den lokala populationen sannolikt större då det förekommer lämpliga biotoper även på andra delar av Härnön.



Teckenförklaring

-  Campingområde
-  Detaljplanområde
-  Knärot

 TYRÉNS

Smitingen NVI

336610

2025-03-18

Figur 10: Förekomster av knärot inrapporterade till SLU Artportalen samt observerade under fältinventeringarna.

Känslighet

Knärot är rödlistad som sårbar (VU) med en minskningstakt som har uppskattats till 40 % under de senaste 60 åren. Bevarandestatusen bedöms vara ogynnsam på nationell, regional och lokal nivå.

Minskningen av knärot orsakas av ett intensivt skogsbruk som minskar arealen med lämpliga livsmiljöer. Arten är känslig för förändrade hydrologiska förhållanden och förändrad solinstrålning vid nedtagning av träd, gallring, plockning och avverkning. Känsligheten bedöms därmed vara hög.

Påverkan

Genomförandet av verksamheten innebär en negativ påverkan på knärot i området. Påverkan kan uppstå som ett resultat av att exemplar skadas eller tas bort i samband med anläggningen av verksamheten, som resultat av ökad solinstrålning vid nedtagning av träd, markskador i samband med anläggning, förändring av hydrologiska förhållanden vid anläggning av gångvägar och stugor, samt ökat slitage som resultat av besöksnäringen.

Förekomsten av knärot inom campingområdet bedöms utifrån tillgängligt underlag utgöra hälften av den dokumenterade lokala populationen. Genomförandet av verksamheten bedöms därmed innebära en negativ påverkan på den dokumenterade lokala förekomsten av knärot och dess lokala bevarandestatus.

Risk för förbud

Knärot är fridlyst enligt 8 § artskyddsförordningen, där det enligt 1 p. är förbjudet att plocka, gräva upp eller på annat sätt ta bort eller skada exemplar av växterna. Verksamheten bedöms innebära en risk för att knärot tas bort eller skadas, och risk för förbud föreligger därmed. Skyddsåtgärder behöver vidtas för att undvika att förbud utlöses.

Skyddsåtgärder

Samlade skyddsåtgärder har tagits fram för de förekommande orkidéerna i området och redovisas i avsnitt 9.2.

Bedömning

Om i avsnitt 9.2 föreslagna skyddsåtgärder vidtas bedöms verksamheten vara förenlig med 8 § artskyddsförordningen.

Om skyddsåtgärderna inte genomförs bedöms dispens krävas. Möjligheterna till dispens regleras i 15 §, där det anges att dispens kan

medges om det inte finns någon annan lämplig lösning och dispensen inte försvårar upprätthållandet av en gynnsam bevarandestatus av artens bestånd i dess naturliga utbredningsområde.

9.1.4 Spindelblomster

Spindelblomster (*Neottia cordata*) är fridlyst enligt 8 § artskyddsförordningen. Arten är inte rödlistad och bedöms livskraftig (LC).

Förekomst

Spindelblomster är en orkidé som förekommer i fuktiga granskogar och har stora krav på rörligt markvatten. Typiska miljöer för arten är surdråg, anslutande till källbäckar, kärr och sumpskog. Arten förekommer relativt allmänt över hela landet, undantaget längst i söder och längst i norr.

Inom campingområdet har spindelblomster observerats under naturvärdesinventeringen och den fördjupade kärlväxtinventeringen, i huvudsak längs den bäck som löper genom södra delen av området. Antalet exemplar räknades inte i detalj men förekommer sannolikt i storleksordningen 100 – 200 exemplar.

Spindelblomster har rapporterats från Härnön som historiska observationer mellan åren 1902 – 1979. Nutida fynd finns enbart rapporterade från campingområdet och dess omedelbara närhet. Dock är det sannolikt att arten är relativt väl sprid och förekommer i de flesta lämpliga biotoper på Härnön.



Teckenförklaring

-  Campingområde
-  Detaljplanområde
-  Spindelblomster

TYRÉNS

Smitingen NVI
336610

2025-03-18

Figur 11: Förekomster av spindelblomster inrapporterade till SLU Artportalen samt observerade under fältinventeringarna.

Känslighet

Spindelblomster är inte rödlistad och bedöms vara livskraftig. Det finns 761 registreringar av spindelblomster i Västernorrlands län mellan åren 2000 – 2025. I hela Sverige finns 12 596 registreringar av arten. Arten förekommer i blöta miljöer som typiskt är impediment eller frivilligt avsatta för skogsbruket, vilket sannolikt innebär att arten inte genomgår en större habitatförlust. Avverkning i närheten av vattendrag och översilningsytor kan dock innebära att marken torkar och att instrålning ökar, vilket påverkar arten negativt. Den nationella och regionala bevarandestatusen bedöms dock sammantaget vara gynnsam.

Förekomsten inom campingområdet bedöms vara den huvudsakliga utbredningen av den lokala populationen. Det finns ett fåtal registreringar av tidigare fynd. Härnön är dock inte totalinventerad avseende orkidéer och det är möjligt att fler lokaler förekommer, och att den lokala populationen är betydligt större. Sammantaget bedöms känsligheten som måttlig.

Påverkan

Spindelblomster förekommer inom det område som planeras bli bebyggt med stugor. Det finns därmed en risk att exemplar av arten skadas vid anläggning av verksamheten. Då spindelblomster är beroende av rörligt markvatten finns det även en indirekt risk för påverkan vid anläggning av gångvägar och annat markarbete såsom schaktning för el.

Förekomsten inom campingområdet utgör majoriteten av den kända lokala populationen av spindelblomster. Det förekommer dock sannolikt fler lokaler för arten på Härnön. Utifrån känd information innebär genomförandet av verksamheten att den lokala bevarandestatusen påverkas negativt.

Risk för förbud

Spindelblomster är fridlyst enligt 8 § artskyddsförordningen, där det enligt 1 p. är förbjudet att plocka, gräva upp eller på annat sätt ta bort eller skada exemplar av växterna. Verksamheten bedöms innebära en risk för att spindelblomster tas bort eller skadas, och risk för förbud föreligger därmed. Skyddsåtgärder behöver vidtas för att undvika att förbud utlöses.

Skyddsåtgärder

Samlade skyddsåtgärder har tagits fram för de förekommande orkidéerna i området och redovisas i avsnitt 9.2.

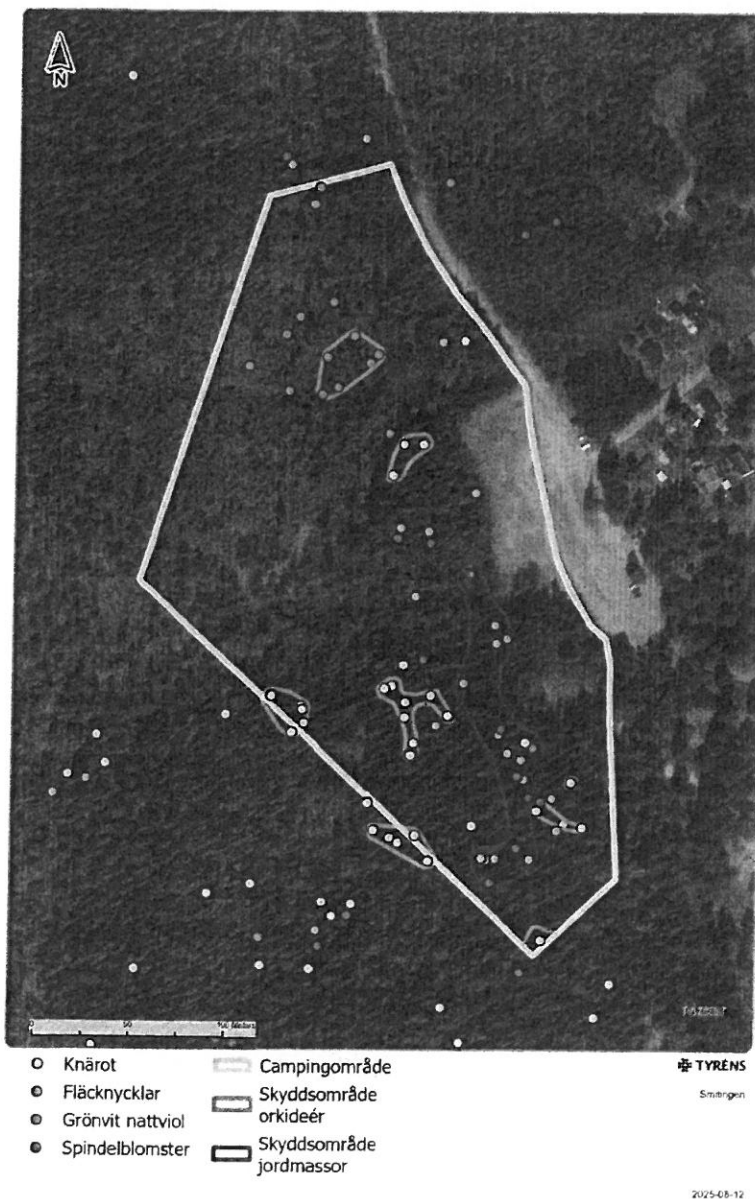
Bedömning

Om i avsnitt 9.2 föreslagna skyddsåtgärder vidtas bedöms verksamheten vara förenlig med 8 § artskyddsförordningen.

Om skyddsåtgärderna inte genomförs bedöms dispens krävas. Möjligheterna till dispens regleras i 15 §, där det anges att dispens kan medges om det inte finns någon annan lämplig lösning och dispensen inte försvårar upprätthållandet av en gynnsam bevarandestatus av artens bestånd i dess naturliga utbredningsområde.

9.2 Skyddsåtgärder för förekommande orkidéer

Tyréns har utifrån samtliga kända fynd av de fyra arterna fläcknycklar, grönvit nattviol, knärot och spindelblomster tagit fram två typer av skyddsområden, se figur 14. Skyddsområdena har tagits fram utifrån platsens hydrologi och markfuktighet med hjälp av Skogsstyrelsens skikt i Skogliga Grunddata (2025), aktuellt ortofoto samt de respektive arternas krav på växtplats och respons på störning och förändringar.



Figur 12. Skyddsområden för orkidéer påträffade inom campingområdet.

9.2.1 Skyddsområde orkidéer

De gröna områden som är utritade i Figur 12 utvisar områden där följande skyddsåtgärder gäller:

- Inom de utvisade ytorna får inga byggnader placeras, inga gångvägar anläggas, samt ingen schaktning eller annan markbearbetning ske.
- Inför att arbeten ska genomföras inom campingområdet ska förekomsterna och skyddszonen snitslas eller på annat sätt märkas.
- Eventuell fällning av träd ska ske på sådant sätt att ingen risk för att fallande träd eller grenar skadar exemplaren.
- Förekomsterna av grönvit nattviol och knärot ska på lämpligt sätt skyddas från att besökare skadar exemplaren.

Utifrån tillgänglig data innebär skyddsområden för orkidéer att cirka 84 % av de observerade exemplaren av grönvit nattviol och cirka 98 % av knärotterna inom campingområdet är skyddade från negativ påverkan.

Eftersom det är sannolikt att det på Härnön finns ytterligare förekomster av de bägge arterna, samt att det i befintlig data påvisats att det finns motsvarande eller större förekomster av knärot samt förekomst av grönvit nattviol strax utanför campingområdet är bedömningen att de lokala populationerna inte påverkas negativt av exploateringen.

9.2.2 Skyddsområde jordmassor

Det röda område som är utritat i Figur 12 utvisar den yta där grävning och schaktning endast får ske under förutsättning av markens underliggande hydrologi inte förändras. Följande skyddsåtgärder gäller:

- Vid markarbeten ska jordmassor avlägsnas och hanteras i horisontella skikt och lagras i samma ordningsföljd som de togs upp.
- Det översta matjordslagret (0–20 cm), som innehåller huvuddelen av fröbank och vegetativa delar av fläcknyckel, ska hanteras separat ovanpå underliggande lager (20–50 cm mellanjord, >50 cm undergrund).
- Jordmassorna ska återläggas i ursprunglig ordning utan sammanblandning, och återställning ska ske före kommande vegetationsperiod.
- Lagring ska ske på täta dukar eller i avgränsade högar, med skydd mot nederbörd och avrinning, så att rötter, växtdelar och frön bevaras.

- Arbetet ska dokumenteras med fotografier, lagerbeskrivning och datum.

Genomförs skyddsåtgärden vid grävning och schaktning och annan omfattande jordbearbetning bedömer Tyréns att plantor, rotbildande växtdelar, rötter och frön bevaras i stor omfattning. Förutsatt att markens hydrologi inte ändras i någon betydande omfattning genom till exempel dikning eller dränering bedöms merparten, eller för fläcknycklar potentiellt fler, individer kunna återkolonisera de påverkade ytorna efter exploateringen.

Eftersom det är sannolikt att det på Härnön finns ytterligare förekomster av de bägge arterna är bedömningen att de lokala populationerna inte påverkas negativt av exploateringen.

10 Sammanfattning av hänsyn och skydd

För fåglar och fladdermöss har hänsynsåtgärder föreslagits. För lappuggla, pärluggla, sparvuggla samt fladdermöss bedöms hänsynsåtgärderna krävas för att verksamheten ska vara förenlig med artskyddsförordningen. För övriga fågelarter som nyttjar campingområdet bedöms hänsynsåtgärderna innebära att verksamheten även är förenlig med försiktighetsprinciperna i 2 kap. miljöbalken.

Tabell 3. Sammanställning av hänsynsåtgärder.

ARTGRUPP	HÄNSYNSÅTGÄRDER
FÅGLAR	Begränsning i tid för nedtagning av träd, undantagande av gamla granar, tallar och aspar samt högstubbar från nedtagning.
FLADDERMÖSS	Begränsning i utformning av belysning, begränsning i tid vid användande av byggbelysning, hantering av växtmaterial som resultat av röjning. De hålträd som förekommer inom området ska undantas från nedtagning.

För arter där det bedömts att risk för förbud föreligger har skyddsåtgärder föreslagits och sammanställs i Tabell 4 nedan.

Tabell 4. Sammanställning av skyddsåtgärder

ART	SKYDDSÅTGÄRDER
SPILLKRÅKA	Träd med bohål från spillkråka ska undantas från nedtagning.
SVARTVIT FLUGSNAPPARE	Begränsning i tid om träd med holkar ska tas ned, återuppsättande av aktuella holkar om träden ska tas ned.
FLÄCKNYCKLAR	Skyddsområde med restriktioner rörande hantering av jordmassor.
SPINDELBLOMSTER	Skyddsområde med restriktioner rörande hantering av jordmassor.
GRÖNVIT NATTVIOL	Skyddsområde med restriktioner rörande anläggning och nyttjande.
KNÄROT	Skyddsområde med restriktioner rörande anläggning och nyttjande.

11 Referenslista

- Artfakta. (2025). *Artfakta. SLU Artdatabanken. Information hämtat under mars år 2025.*
- Europeiska kommissionen. (2021). *EU-kommissionens vägledning om strikt skydd för djurarter av gemenskapsintresse enligt habitatdirektivet.*
- Fågelguiden. (2022). *Fågelguiden, Europas och medelhavsområdets fåglar i fält - tredje omarbetade utgåvan. ISBN 9789178872282 2022.*
- fågeln.se. (2025). *Fågeln.se. Hämtat under mars år 2025*
<https://www.fageln.se/>.
- Härnösands kommun. (1986). *Detaljplanering, Härnösands kommun.*
<https://harnosand.se/bygga-bo-trafik--miljo/samhallsplanering-och-kartor/detaljplanering.html>.
- Huttopia. (2023). *Smitingen Harnosand Suéde Master Plan Scenario 1A2 231130.*
- Länsstyrelsen Västernorrland. (1988). *Bildande av naturreservatet Smitingen-Härnöklubb, Härnösands kommun. Daterad 1988-05-27, gällande 1988-07-01.*
- Länsstyrelsen Västernorrland. (2021). *Utvidgning av Smitingen-Härnöklubbs naturreservat, Härnösands kommun. Beslut daterat 2021-02-12. Dnr 511-5337-17.*
- Länsstyrelsen Västernorrland. (2023). *Yttrande Undersökningssamråd för ändring av detaljplan för Smitingen, del av Gånsvik 1:28, Härnösands kommun. Dnr. 9190-23 Daterad 2023-11-29.*
- Naturvårdsverket. (2009). *Handbok för artskyddsförordningen. Del 1 fridlysning och dispenser (2009:2) samt Del 2 preparering, handel och förevisning (2009:3). April 2009.*
- Naturvårdsverket. (2020). *Sveriges arter och naturtyper i EU:s art- och habitatdirektiv. ISBN 978-91-620-6914-8.*
- Naturvårdsverket och Skogsstyrelsen. (2023). *Gemensamma riktlinjer för handläggning av artskyddsärenden i skogsbruket. Version 2.0. 2023-12-01. Naturvårdsverkets diariennr Nv-04718-22, Skogsstyrelsens diariennr 2022/1756. Stockholm, Jönköping: Naturvårdsverket och Skogsstyrelsen.*

Naturvårdsverket och Skogsstyrelsen. (2024a). *Naturvårdsverkets och Skogsstyrelsens gemensamma tolkning av Markoch miljööverdomstolens domar från 28 feb 2024 i mål nr M 11525–22 m.fl.*

Naturvårdsverket och Skogsstyrelsen. (2024b). *Gemensamma riktlinjer för handläggning av artskyddsärenden i skogsbruket. Skogsstyrelsen dnr 2024/2028. Naturvårdsverket dnr Nv-04620-24. Version 2.1, daterad 2024-06-20.*

Tyréns. (2023). *NVI Smitingen, RAM Härnösands Kommun UH-2021-069. Daterad 2023-10-31.*

Tyréns. (2024a). *Fördjupad kärlväxt- och svampinventering vid Smitingen. Daterad 2024-10-04.*

Tyréns. (2024b). *Fågelinventering Smitingen, Härnösands kommun. Daterad 2024-09-06.*

Tyréns. (2024c). *Fladdermusinventering Smitingen, Härnösands kommun. Daterad 2024-09-23.*

Tyréns. (2024d). *Grod- och kräldjursinventering vid Smitingen, Härnösands kommun. Daterad 2024-09-10.*

Bilagor

Bilaga 1: Artlista Smitingen

Tabeller

Tabell 5: Sammanställning av fågelarter som ej bedöms riskera en otillåten störning. FD = Fågeldirektivet, RL = Rödlistan 2020, SKS = Prioriterade fågelarter i skogsbruket, N2000 = typisk art för Natura 2000.

ART	FD	RL	SKS	N2000	KOMMENTAR
AFTONFALK	-	-	-	-	Ej regelbundet förekommande.
ALFÄGEL	Bilaga 2	NT	-	1110, 1130, 1170, 7320	Ingen livsmiljö tas i anspråk, häckar inte i området. Observerats sträckande och rastande.
BACKSVALA	-	VU	-	-	Inga häckningsmiljöer tas i anspråk. Fynden på över 1 km avstånd. Enda häckningsfyndet är från okänt årtal och beläget på större avstånd.
BERGAND	Bilaga 2	EN	-	-	Sträckande/rastande fynd i huvudsak på Härnösands sydspets. Inga fynd som tyder på häckning.
BERGFINK	-	LC	-	9040	Uppfyller ej kriterierna för prioriterad art.
BJÖRKTRAST	Bilaga 2	NT	-	-	Förekommer sannolikt häckande i närområdet. Störning bedöms sakna betydelse på bevarandestatus.
BIVRÅK	Bilaga 1	LC	Ja	-	Förekommer ej häckande i närområdet. Avsaknad av nutida observationer.
BLÅHAKE	Bilaga 1	LC	-	4080	LC. Häckar i fjällen, observeras under migrationsperioderna. Rastar troligtvis i närområdet.
BLÅ KÄRRHÖK	Bilaga 1	NT	Ja	-	Observationer under april/maj och sept/okt, inga sommarobsar. Sannolikt migrerande.
BLÅMES	-	LC	-	-	Uppfyller ej kriterierna för prioriterad art.
BLÄSAND	Bilaga 2	VU	-	6410, 1160	Ej lämplig häckningsmiljö. Endast en observation inom 1 km från campingområdet.
BOFINK	-	LC	-	-	Uppfyller ej kriterierna för prioriterad art.
BRUN GLADA	Bilaga 1	EN	Ja	-	Sporadiska observationer (2011, 2012, 2019), ej bedömd som bofast.
BRUNAND	Bilaga 2	EN	-	3150	Mycket få observationer (3 st), endast rastande under vårmigration.
BRUSHANE	Bilaga 1, Bilaga 2	VU	-	7310, 7320, 1310, 1630	Observationer under augusti, troligtvis migration. Inga indikationer på spel.
BRUN KÄRRHÖK	Bilaga 1	LC	-	-	Ej lämplig livsmiljö.
BUSKSKVÄTTA	-	NT	-	-	Flertalet observationer som indikerar häckning på Härnön, men DP-området hyser inga lämpliga häckningsmiljöer. Inga närliggande observationer.

BUSKSÅNGARE	-	NT	-	-	Observationer på Härnön men ej inom 1km. Inga lämpliga häckningsmiljöer inom DP-området.
DOMHERRE	-	LC	-	-	Uppfyller ej kriterierna för prioriterad art.
DRILLSNÄPPA	-	NT	Ja	1220, 3110, 3130	Ej lämplig livsmiljö.
DUBBELBECKASIN	Bilaga 1	NT	-	4080	Ej regelbundet förekommande
DUBBELTRAST	Bilaga 2	LC	-	-	Uppfyller ej kriterierna för prioriterad art.
DUVHÖK	-	NT	-	-	Förekommer sannolikt med revir, inga påträffade häckningar, ej lämpligt som födosöksområde.
DVÄRGMÅS	Bilaga 1	LC	-	-	Samtliga observationer är sträckande under juli/augusti, troligtvis migration. Troligtvis ej häckande på Härnön. LC.
DVÄRGSPARV	-	VU	Ja	-	1 observation från 2005. Ej regelbundet förekommande.
ENTITA	-	NT	Ja	9080	Ej regelbundet förekommande
FISKGJUSE	Bilaga 1	LC	Ja	-	Observationer regelbundet på Härnön, men enda häckningsindikationen är från Lungön. LC. Ingen typisk livsmiljö.
FISKMÅS	-	NT	-	-	Låg känslighet för störning. Bedöms ej påverka bevarandestatus.
FISKTÄRNA	Bilaga 1	LC	-	3110, 3130, 1160, 1650	Störning bedöms ej påverka bevarandestatus.
FJÄLLGÅS	Bilaga 1	CR	-	-	Ej regelbundet förekommande.
FJÄLLPIPARE	Bilaga 1	LC	-	6150, 6170	Bilaga 1, men LC och ökande. Uppnår totalt sett inte kriterier för prioriterad art.
FJÄLLVRÅK	-	NT	Ja	4060, 6150, 6170	Ej lämplig skogsmiljö. Observationerna är under migrationstid (oktober).
FLODSÅNGARE	-	NT	-	-	Ej lämplig skogsmiljö inom DP. Observationerna på Härnön är från blöta områden kring sjön och gölar över 1 km bort.
GRANSÅNGARE (NORDLIG + SYDLIG)	-	LC	-	-	Uppfyller ej kriterierna för prioriterad art.
GRAVAND	-	NT	-	1140, 1160	Ej regelbundet förekommande.
GRÅ FLUGSNAPPARE	-	LC	-	-	Uppfyller ej kriterierna för prioriterad art.
GRÅKRÅKA	Bilaga 2	NT	-	-	Häckningar förekommer i närområdet. Verksamheten bedöms inte kunna påverka populationen.
GRÅSISKA	-	LC	-	9040	Uppfyller ej kriterierna för prioriterad art.
GRÅSPETT	Bilaga 1	LC	Ja	9010	Ej lämplig livsmiljö.

GRÅTRUT	-	VU	-	-	Ö- och skärhäckande. Bedöms ej påverkas under häckningstid.
GRÖNBENA	Bilaga 1	LC	-	7140, 7110, 7120	Ej lämplig livsmiljö. Förekommer ej regelbundet inom 1 km från campingområdet.
GRÖNFINK	-	EN	-	-	Minskning på grund av sjukdom. Verksamheten bedöms inte påverka bevarandestatus.
GRÖNSISKA	-	LC	-	-	Uppnår ej kriterier för prioriterad art
GRÖNSÅNGARE	-	NT	-	-	Uppnår ej prioriteringskriterier, fynd på Härnön är lokaliserade på centrala delarna av ön och ej vid kustlandet. Ej särskilt lämpad skogsmiljö inom DP.
GULSPARV	-	NT	-	-	Området saknar särskilda kvaliteter för arten. Verksamheten bedöms sakna betydelse för artens bevarandestatus.
GÄRDSMYG	-	LC	-	-	Uppfyller ej kriterierna för prioriterad art.
HAVSTRUT	Bilaga 2	VU	-	-	Ö- och skärhäckande. Bedöms ej påverkas under häckningstid.
HAVSÖRN	Bilaga 1	NT	Ja	-	Sannolikt revir, men avsaknad av häckning i observationerna.
HORNUGGLA	-	NT	-	-	Sporadiska fynd mellan 1970-2024. Fynd av häckningar från nordliga delen av Härnön. Inget som tyder på häckning i närområdet till DP.
HUSSVALA	-	VU	-	-	Nyttjar ej miljön inom DP. Häckningar som indikerats i artuttag är belägna på ca 1 km och över från DP.
HÄRFÄGEL	-	RE	-	-	Utdöd, ej regelbundet förekommande.
HÖKSÅNGARE	Bilaga 1	VU	-	5130	Ej regelbundet förekommande
HÖKUGGLA	Bilaga 1	LC	Ja	-	Årsmässigt spridda observationer, senast 2015/2016. Kan förekomma i närområdet bra gnagarår.
JAKTFALK	Bilaga 1	EN	-	-	Ej regelbundet förekommande
JORDUGGLA	Bilaga 1	LC	Ja	4060	Ej lämplig livsmiljö.
JÄRNPARV	-	LC	-	-	Uppfyller ej kriterierna för prioriterad art.
JÄRPE	Bilaga 1 Bilaga 2	NT	Ja	9010, 9740, 9080	Bedöms ha stor lokal och regional population, och påverkan saknar betydelse för bevarandestatus.
KENTSK TÄRNA	Bilaga 1	NT	-	-	Ej regelbundet förekommande
KOLTRAST	-	LC	-	-	Uppfyller ej kriterierna för prioriterad art.
KORNBARR	Bilaga 1	NT	-	6410	Ej typisk livsmiljö inom DP för arten, sporadiska observationer men samtliga har varit spel/sång som indikerar häckning. Osäker förekomst. Nyttjar sötvattenstränder och jordbruksmark.
KORP	-	LC	-	-	Uppfyller ej kriterierna för prioriterad art.
KRICKA	Bilaga 2	VU	-	-	Häcker i Speckstatjärn. Observerad vid kusten som sträckande. Bedöms ej påverkas.

KUNGSFISKARE	Bilaga 1	VU	-	-	Ej regelbundet förekommande
KUNGSFÄGEL	-	LC	-	-	Uppfyller ej kriterierna för prioriterad art.
KUNGSÖRN	Bilaga 1	NT	Ja	-	Inga häckningsindikationer, samtliga observationer är vintertid.
KUSTLABB	-	NT	-	-	NT, negativ trend, få par i Västernorrland. Observationer av häckningar vid Härnö södra fyr och Skärsviken. Sträcker även över Härnön. Bedöms ej påverkas.
LAPPMES	-	NT	Ja	9010	Ej regelbundet förekommande
LAPSPARV	-	VU	-	4080	Ej regelbundet förekommande
LJUNGPIPARE	Bilaga 1 Bilaga 2	LC	-	4060, 7140, 7310, 7110, 7120, 6110, 6280	Ej lämplig livsmiljö. Primärt sträckande observationer.
LUNDSÅNGARE	-	NT	Ja	-	Sporadiska förekomster från Härnön. Bedöms ej ha lämpliga livsmiljöer inom området.
LÄRFALK	-	LC	-	-	Uppfyller ej kriterierna för prioriterad art
LÖVSÅNGARE	-	LC	-	-	Uppfyller ej kriterierna för prioriterad art
MINDRE FLUGSNAPPARE	Bilaga 1	LC	Ja	-	Förekommit som rastande vid Smitingen, i övrigt få observationer. Uppfyller ej prioriteringskriterier men förekomsterna är i kanten av artens utbredning. Livsmiljön inom DP sannolikt ej typisk - för torr. Uppfyller ej kriterierna för prioriterad art
MINDRE KORSNÄBB	-	LC	-	-	Uppfyller ej kriterierna för prioriterad art
MYRSPOV	Bilaga 1, Bilaga 2	VU	-	7320, 1140	Ej regelbundet förekommande
NATTSKÄRRA	Bilaga 1	LC	Ja	9010	Spel/sång förekommer från Gånsvikstrakten. Området bedöms inte vara lämpligt för arten. Uppfyller ej kriterierna för prioriterad art
NÖTSKRIKA	Bilaga 2	LC	-	-	Uppfyller ej kriterierna för prioriterad art
NÖTVÄCKA	-	LC	-	-	Uppfyller ej kriterierna för prioriterad art
ORRE	Bilaga 1 Bilaga 2	LC	Ja	7140	Ej lämplig livsmiljö.
ORTOLANSPARV	Bilaga 1	CR	Ja	-	Bedöms ej vara regelbundet förekommande vid DP. Inga obsar sedan 2014, för dess sporadiska. Indikationer på häckningar på 80- och 90-talet.
PILGRIMSFALK	Bilaga 1	NT	Ja	1230	Inga häckningsindikationer. Avsaknad av lämpliga livsmiljöer.
RINGDUVA	Bilaga 2	LC	-	-	Uppfyller ej kriterierna för prioriterad art
ROSENFINK	-	NT	Ja	-	Lövbunden art, ej typisk livsmiljö inom DP. Obsar från Härnön från inre delarna av ön, förmodligen kring öppna ytor med mkt ört.

ROSKARL	-	EN	-	1230, 1310, 1610, 1620	Ej lämplig livsmiljö. Primärt sträckande observationer, möjliga häckningar på över 1 km avstånd.
RÖDHAKE	-	LC	-	-	Uppfyller ej kriterierna för prioriterad art
RÖDSPOV	Bilaga 2	EN	-	1310, 1630	Ej regelbundet förekommande
RÖDSTJÄRT	-	LC	-	-	Uppfyller ej kriterierna för prioriterad art
RÖDSTRUPIG PIPLÄRKA RÖDNINGETRAST	Bilaga 2	VU	-	-	Ej regelbundet förekommande
RÖRSÄNGARE	-	NT	-	-	Enstaka observationer inom 1 km från campingområdet. Verksamheten bedöms sakna betydelse för artens bevarandestatus.
SALSKRAKE	Bilaga 1	LC	Ja	3160	Vasshäckande art, inga observationer längs kusten på Härnön. Knuten till tjärnar/insjövattnen.
SILVERTÄRNA	Bilaga 1	LC	-	-	Ej regelbundet förekommande. Observerad rastande och sträckande.
SKEDAND	Bilaga 2	LC	-	-	Bilaga 1, måttlig minskning. Häckningar finns observerade på södra delarna av Härnön. Bedöms ej påverkas.
SKEDAND	Bilaga 2	NT	-	3150, 6410	NT, liten population i Västernorrlands län. Inga observationer som indikerar häckning. Bedöms ej påverkas.
SKRATTMÅS	Bilaga 2	NT	-	-	Förekommer häckande vid Speckstatjärn, ej lämplig livsmiljö inom eller vid DP.
SKRÄNTÄRNA	Bilaga 1	NT	-	-	Förekommer ej häckande, observerats vid migration. Bedöms ej påverkas.
SLAGUGGLA	Bilaga 1	NT	Ja	-	NT, bilaga 1, liten-måttlig population i Västernorrland. Mkt fåtal observationer på Härnön, bedöms ej påverkas.
SMALNÄBBAD SIMSNÄPPA SMÅDOPPING	Bilaga 1	LC	-	7320	Häcker inte på Härnön, olämplig livsmiljö.
SMÅFLÄCKIG SUMPHÖNA	-	NT	-	3150	Ej regelbundet förekommande
SMÅLOM	Bilaga 1	VU	-	6410	Förekommer häckande vid Speckstatjärn, ej lämplig livsmiljö inom eller vid DP.
SMÅLOM	Bilaga 1	NT	Ja	3160, 7140, 7310, 7320, 1110, 1130	Ej lämplig livsmiljö. Observerad primärt sträckande.
STARE	Bilaga 2	VU	-	-	VU samt negativ trend. Starkt knuten till jordbrukslandskapet, bedöms ej påverkas.
STEGLITS	-	LC	-	-	Uppfyller ej kriterierna för prioriterad art.
STENFALK	Bilaga 1	NT	Ja	9040	NT, bilaga 1, litet antal par i Västernorrland. Inga häckningsindikationer observerade, men lämpliga häckningsmiljöer finns. Bedöms dock inte påverkas.
STORLOM	Bilaga 1	LC	-	3110, 3130, 1110, 1130	Förekommer häckande vid Klubbjön, ca. 1 km avstånd. Störning med betydelse bedöms ej uppstå.

STORSPÖV	Bilaga 2	EN	-	7140, 1310, 1630, 6410, 7110, 7120	Ej lämplig livsmiljö. Inga närliggande observationer.
STJÄRTAND	Bilaga 2	VU	Ja	-	VU, litet antal par, negativ trend. Förekommer sannolikt ej häckande på Härnön. Bedöms inte påverkas.
STRANDSKATA	Bilaga 2	NT	-	-	Ej typisk livsmiljö, inga observationer i närheten av Smitingen. Bedöms ej påverkas.
STÄPPHÖK	-	-	-	-	Ej regelbundet förekommande
STÖRRE HACKSPETT	-	LC	-	-	Uppfyller ej kriterierna för prioriterad art
SVART RÖDSTJÄRT	-	NT	-	-	Ej regelbundet förekommande.
SVARTHAKEDOPPING	Bilaga 1	LC	-	3160	NT samt litet antal par i Västernorrland. Ökar dock kraftigt. Två observationer från Smitingsviken, båda 00-talet, rastande. Bedöms ej påverkas.
SVARTHÄTTA	-	LC	-	-	Uppfyller ej kriterierna för prioriterad art
SVARTMES	-	LC	-	-	Uppfyller ej kriterierna för prioriterad art
SVARTSNÄPPA	Bilaga 2	NT	-	7140, 7310, 7320	Typisk art för 7140.
SVÄRTA	Bilaga 2	VU	-	3130, 1610, 1620, 1170, 1110, 1130	Bedöms prioriterad pga VU samt litet antal par i Västernorrland. Samtliga häckningsobsar från södra Härnön. Bedöms ej påverkas.
SÅNGSVAN	Bilaga 1	LC	Ja	3160	Bedöms prioriterad pga Bilaga 1 samt litet antal par i Västernorrland. Finns häckande under lång tidsperiod vid sjöarna på Härnön. Påträffats rastande vid Smitingen under vårmigrationen i litet antal. Bedöms ej påverkas.
SÄDESÄRLA	-	LC	-	-	Uppfyller ej kriterierna för prioriterad art
SÄDGÅS	Bilaga 2	NE	Ja	7140, 7310, 7320	Endast sträckande observationer.
SÄVSPARV	-	NT	-	-	Uppfyller ej prioriteringskriterier, ej lämplig livsmiljö.
TAJGABLÄSTJÄRT	-	EN	-	-	Ej regelbundet förekommande
TALGOXE	-	LC	-	-	Uppfyller ej kriterierna för prioriterad art
TALLBIT	-	VU	Ja	9010	Förekomster från andra delar av Härnön.
TALLTITA	-	NT	Ja	-	Sannolikt revir. Verksamhetens påverkan på växtligheten bedöms inte innebära en fragmentering som har betydelse för artens bevarandestatus.
TALTRAST	Bilaga 2	LC	-	-	Uppfyller ej kriterierna för prioriterad art
TJÄDER	Bilaga 1 Bilaga 2	LC	Ja	9010, 9740	Campingområdet bedöms inte hysa värden för spel eller häckning. Bedöms ej påverka bevarandestatus.
TOBISGRISLA	-	NT	-	1230, 1610, 1620,	Ö- och skärhäckande. Bedöms ej påverkas under häckningstid.

TOFSMES	-	LC	-	9010	Sannolikt revir, möjlig häckning. Verksamheten bedöms dock inte innebära en påverkan som har betydelse för artens bevarandestatus.
TOFSVIPA	Bilaga 2	VU	-	1330, 1630, 6410	Prioriterad art pga VU samt minskande population. Ej typisk livsmiljö inom DP-området, observationer på inre Härnön av häckning och ungar. En obs från smitingen 2009 som förbiflygande. Bedöms ej påverkas.
TORNSEGLARE	-	EN	Ja	-	Prioriterad art pga EN samt negativ populationsutveckling. Förekommit häckande innan 2010 på inre Härnön. Sträckande/födösökande vid kusten. Bedöms ej påverkas.
TRANA	Bilaga 1	LC	Ja	-	Uppfyller ej prioriteringskriterier, ej lämplig livsmiljö inom DP-området.
TRETÅIG HACKSPETT	Bilaga 1	NT	Ja	9040, 9010, 9740, 9030	Hackspår förekommer men inga individer har observerats. Ej kvaliteter för häckning, sannolikt födosöksområde.
TRETÅIG MÅS	-	EN	-	-	Ej regelbundet förekommande
TRÄDKRYPARE	-	LC	-	-	Uppfyller ej kriterierna för prioriterad art
TRÄDLÄRKA	Bilaga 1	LC	Ja	-	Uppfyller ej kriterierna för prioriterad art
TRÄDPIPLÄRKA	-	LC	-	-	Uppfyller ej kriterierna för prioriterad art
TÖRNSKATA	Bilaga 1	LC	Ja	-	Ej lämplig livsmiljö inom DP-området. Förekommer i observationer kring öppna ytor, jordtäkt m.m. Bedöms ej påverkas.
VAKTEL	Bilaga 2	NT	-	-	Bedöms prioriterad pga fåtal par i Västernorrland samt NT. Ej påträffad sedan 2011. Förekommer ej vid smitingen, ej lämplig livsmiljö. Bedöms ej påverkas.
VIDESPARV	-	NT	Ja	9740	Sporadiskt förekommande på Härnön. Under tio obsar totalt, inga som tyder på häckningar.
VINTERHÄMPLING	-	VU	-	-	Ej regelbundet förekommande
VITKINDAD GÅS	Bilaga 1	LC	-	-	Bedöms prioriterad pga negativ trend samt fåtal häckande par i Västernorrland. Endast påträffad förbiflygande vid smitingen, häckningar påträffade vid södra delarna av Härnön. Bedöms ej påverkas.
VITRYGGIG HACKSPETT	Bilaga 1	CR	Ja	-	Ej regelbundet förekommande. Tre observationer (1993, 2008, 2012) av födosökande individer över 1 km från DP.
ÄRTA	Bilaga 2	EN	-	3150, 6410	Sötvattenhäckande, sporadiska observationer. Bedöms inte påverkas.

ÄRTSÅNGARE	-	NT	-	-	Sannolikt revir. Sporadiska observationer i närområdet. Verksamheten bedöms dock inte innebära en påverkan som har betydelse för artens bevarandestatus.
ÖSTERSJÖTRUT	Bilaga 2	VU	-	-	Bedöms prioriterad pga rödlistestatus samt populationsminskning. Observerad maj - okt sedan 2015 vid Härnö södra fyr och Storklippet. Bedöms ej häcka vid Smitingsviken. Bedöms ej påverkas.

Tabell 6: Artlista, förekomst och känslighet. CO= Campingområde.

ARTNAMN OCH RÖDLISTA	FÖREKOMST INOM CO	FÖREKOMST HÄRNÖN (LOKAL POP)	FUNKTION INOM CO	NATIONELL UTBREDDNING	BETEENDEN OCH KÄNSLIGHET
BRUNLÅNGÖRA ^{NT} (<i>Plecotus auritus</i>)	Ja	Ja	Födösök och vila	Utbredning från södra Sverige norrut till mellersta Norrland. En minskning av populationen pågår eller förväntas ske. Minskningen avser kvalitén på artens habitat.	Rödlistad som nära hotad (NT). Ljuskänslig, särskilt fasadbelysning. Behöver helt mörka boplatser, jakt- och förflyttningsstråk.
GRÅSKIMLIG FLADDERMUS ^{LC} (<i>Vespertilio murinus</i>)	Ja	Ja	Födösök och migration	Förekommer fläckvis i södra Sverige upp till södra Norrland. Ovanlig.	Ej rödlistad (LC). Snabb- och högtflygande, opportunistisk. Långmigrerande.
MUSTACH/ TAIGAFLADDERMUS ^{LC} (<i>Myotis mystacinus/brandtii</i>)	Ja	Nej	Födösök och vila.	Mustaschfladdermus förekommer norrut till och med Hälsingland, Dalarna och Värmland samt enstaka fynd upp till Umeå. Taigafladdermus förekommer norrut till och med Västerbotten.	Båda arterna är ej rödlistade (LC). Långsamflygande, ljuskänsliga och påverkas särskilt av belysta skogsområden. Behöver mörka boplatser och skogsvägar.
NORDFLADDERMUS ^{NT} (<i>Eptesicus nilssonii</i>)	Ja	Ja	Födösök och vila.	Nordfladdermus har en utbredning från sydligaste Skåne till Lappland.	Rödlistad som nära hotad (NT).
STÖRRE BRUNFLADDERMUS ^{LC} (<i>Noctula nyctalus</i>)	Nej	Ja	Födösök och migration.	Större brunfladdermus förekommer allmänt i södra Sverige åtminstone upp till Uppland, men förekommer även i södra Norrland.	Ej rödlistad (LC). Långmigrerande.
TROLLPIPISTRELL ^{LC} (<i>Pipistrellus nathausii</i>)	Ja	Ja	Födösök och migration.	Arten förekommer upp till Dalälven samt vidare spritt upp längs med Norrlandskusten. Den har påträffats ända upp i södra Norrbotten.	Ej rödlistad (LC). Långmigrerande.
VATTENFLADDERMUS ^{LC} (<i>Myotis daubentonii</i>)	Ja	Nej	Födösök och vila.	Förekommer i södra och mellersta Sverige upp till och med Ångermanland.	Ej rödlistad (LC). Arten är långsamflygande och ljuskänslig. Påverkas särskilt av belysta träd, sjöar och vattendrag. Behöver mörka

Tabell 7: Sammanställning av kärlväxter som ej bedöms riskera en otillåten störning.

ART	VETENSKAPLIGT NAMN	ARTSKYDDS- FÖRORDNINGEN
BLÅSIPPA	<i>Hepatica nobilis</i>	9 §
BREDGENTIANA	<i>Gentianella campestris</i>	8 §
GAFFELGLIM	<i>Silene dichotoma</i>	8 §
GRÖNKULLA	<i>Coeloglossum viride</i>	8 §
GUCKUSKO	<i>Cypripedium calceolus</i>	7 §
GULLVIVA	<i>Primula veris</i>	9 §
HÖSTLÅSBRÄKEN	<i>Botrychium multifidum</i>	8 §
KATTMYNTA	<i>Nepeta cataria</i>	8 §
KLOTULLÖRT	<i>Filago vulgaris</i>	8 §
KORALLROT	<i>Corallorhiza trifida</i>	8 §
LOPPLUMMER	<i>Huperiza selago agg.</i>	9 §
MATTLUMMER	<i>Lycopodium clavatum</i>	9 §
MYGGBLOMSTER	<i>Hammarbya paludosa</i>	8 §
MÅNGFINGERÖRT	<i>Potentilla multifida</i>	8 §
NORDISK KLIPPTUSS	<i>Cytodontium suecicum</i>	8 §
PLATTLUMMER	<i>Lycopodium complanatum</i>	9 §
REVLUMMER	<i>Lycopodium annotinum</i>	9 §
RUTLÅSBRÄKEN	<i>Botrychium matricariifolium</i>	8 §
RYSK DRAKBLOMMA	<i>Dracocephalum thymiflorum</i>	8 §
SANDLUSERN	<i>Medicago minima</i>	8 §
SKOGSFRU	<i>Epipogium aphyllum</i>	8 §
STINKMÅLLA	<i>Chenopodium vulvaria</i>	8 §
TOPPLÅSBRÄKEN	<i>Botrychium lanceolatum</i>	8 §
TVÅBLAD	<i>Neottia ovata</i>	8 §
ÄKTA ÄNGSNYCKLAR	<i>Dactylorhiza incarnata var.</i>	8 §
ÄNGSLOSTA	<i>Bromus racemosus</i>	8 §
ÄNGSNYCKLAR	<i>Dactylorhiza incarnata</i>	8 §
NATTVIOL	<i>Planathera bifolia</i>	8 §
SKOGSNYCKLAR	<i>Dactylorhiza maculata subsp.</i>	8 §

