



Skolnämnden

## Skolnämnden

kallas härmed till sammanträde **torsdagen den 21 november 2024 kl. 08:15**  
**i Johannesbergshusets aula.**

### Hålltider för sammanträdet

08.15	Kvalitetsnämnd Undervisning och lärande, verksamhetschefer och rektorer
10.00	Gy25 – Jonas Albonius
10.15	Information från förvaltningschef
10.30	Information från ordförande
10.45	Ärendegenomgång
11.00	Paus
11.10	Upprop
11.15	Beslutsmöte

### Föredragningslista

1. Val av ledamot att justera protokoll
2. Fastställande av föredragningslista
3. Ekonomisk uppföljning 2024
4. Delårsrapport 2024
5. 500 miljoner kronor till skolväsendet 2024
6. Begäran om kompensation - I Ur och Skur Lilla Förskolan
7. Minskad tid för förskoleklass
8. Uppdrag
9. Nya uppdrag
10. Ärenden hos Skolinspektionen och Barn- och elevombudet
11. Information och rapporter
12. Redovisning av delegationsbeslut
13. Delgivningar
14. Övrigt

Nina Skyttberg  
ordförande

# Gy25

En introduktion för dig som arbetar  
med gymnasial utbildning

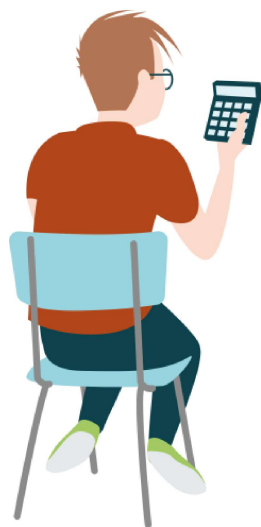
*Skolverket*

# Övergång till ämnesbetyg

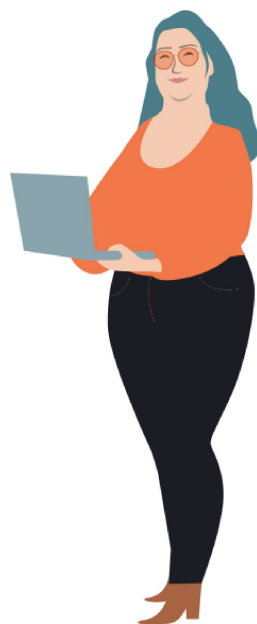
- Ämnesbetyg ersätter kursbetyg inom
  - Gymnasieskolan
  - Anpassade gymnasieskolan
  - Komvux på gymnasial nivå
  - Komvux som anpassad utbildning på gymnasial nivå
- Nya och uppdaterade ämnesplaner, programstrukturer, program mål, examensmål, yrkesutgångar och yrkespaket
- Ämnesbetygen gäller från 1 juli 2025



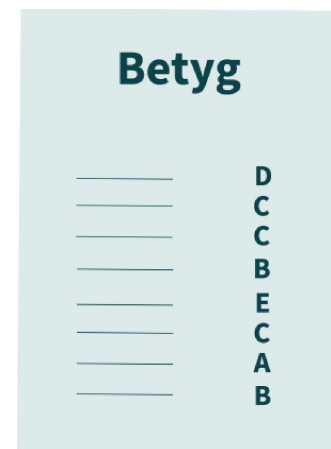
# Syftet med ämnesbetyg



Eleven ska få mer tid att utveckla kunskaper inom ett ämne innan det slutliga betyget sätts



Läraren ska kunna undervisa mer långsiktigt och utifrån en helhetssyn på ämnet



Betyget ska bättre återspegla vad eleven kan i slutet av sina studier i ämnet

# Modellen för ämnesbetyg

# Ämnesplan

Syfte

Nivå 1  
Centralt innehåll

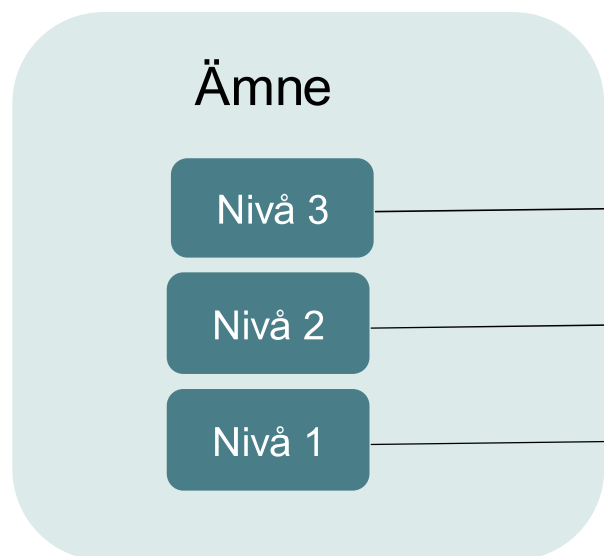
Nivå 2  
Centralt innehåll

Nivå 3  
Centralt innehåll

Betygskriterier

# Godkända betyg på varje nivå

Sarah



Nivåbetyg

Slutligt betyg i ämnet

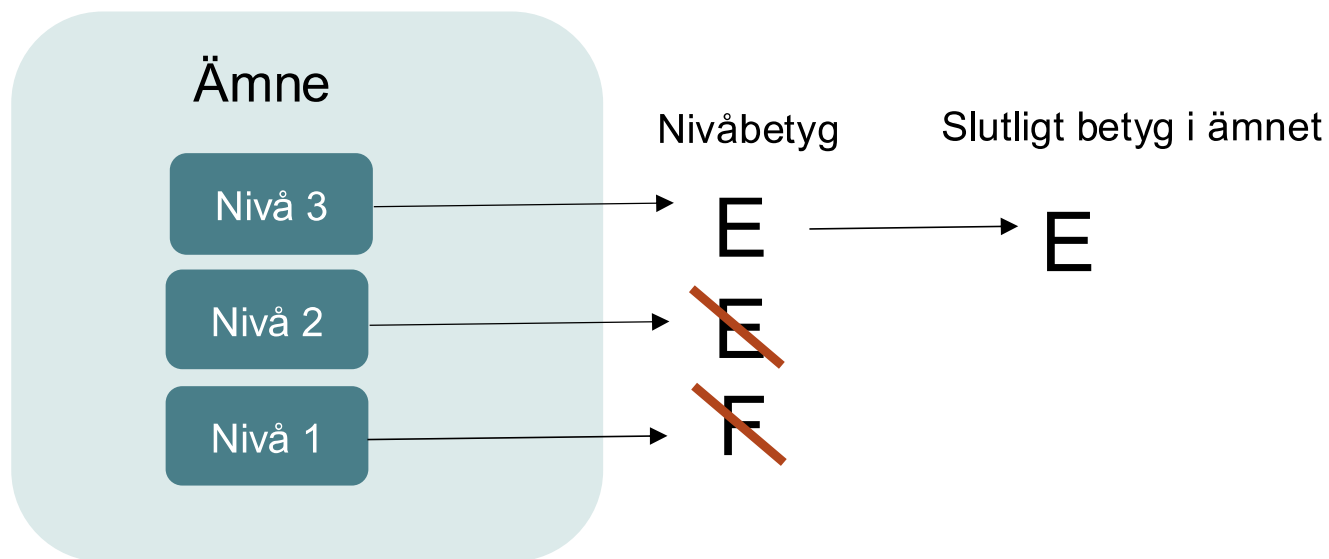
A

~~B~~

~~C~~

A

# F följt av ett godkänt betyg



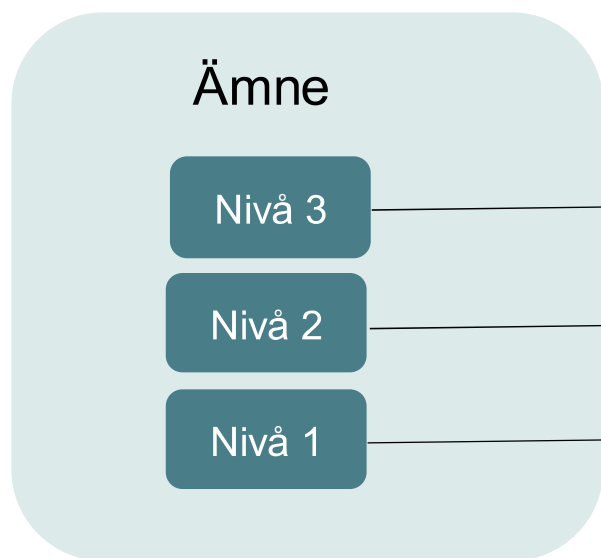
Axel





# F på sista nivån i ämnet

Katja



Nivåbetyg

Slutligt betyg i ämnet

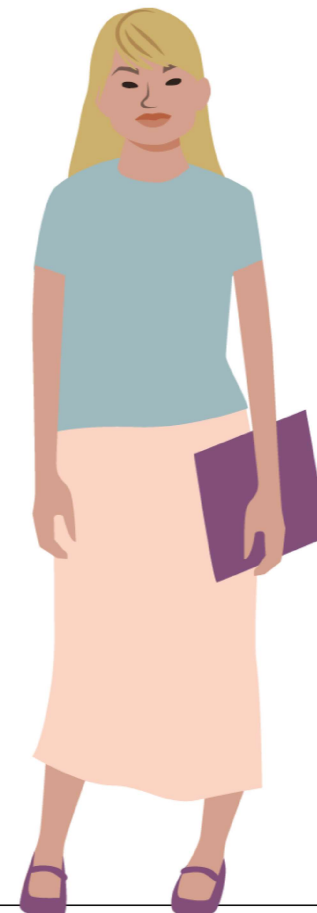
F

D

~~E~~

F

D



## **Annat som är nytt i Gy25**

# Exempel på helt nya ämnen 2025

- Artificiell intelligens
- Kreativt skrivande (eng/sv)
- Tillämpad psykologi
- Siminstruktör
- Hälsa och välbefinnande
- Solcellsmontering
- Politik och hållbar utveckling



# Lärarbehörighet



Lärarlegitimation

## Ämnen med motsvarighet i Gy11

- Legitimerade lärare får automatiskt behörighet i motsvarande ämnen i Gy25.
- Gäller om ämnet behåller samma namn eller byter namn.
- Avgiftsfritt, ingen ansökan. Du blir kontaktad av Skolverket.

## Ämnen utan motsvarighet

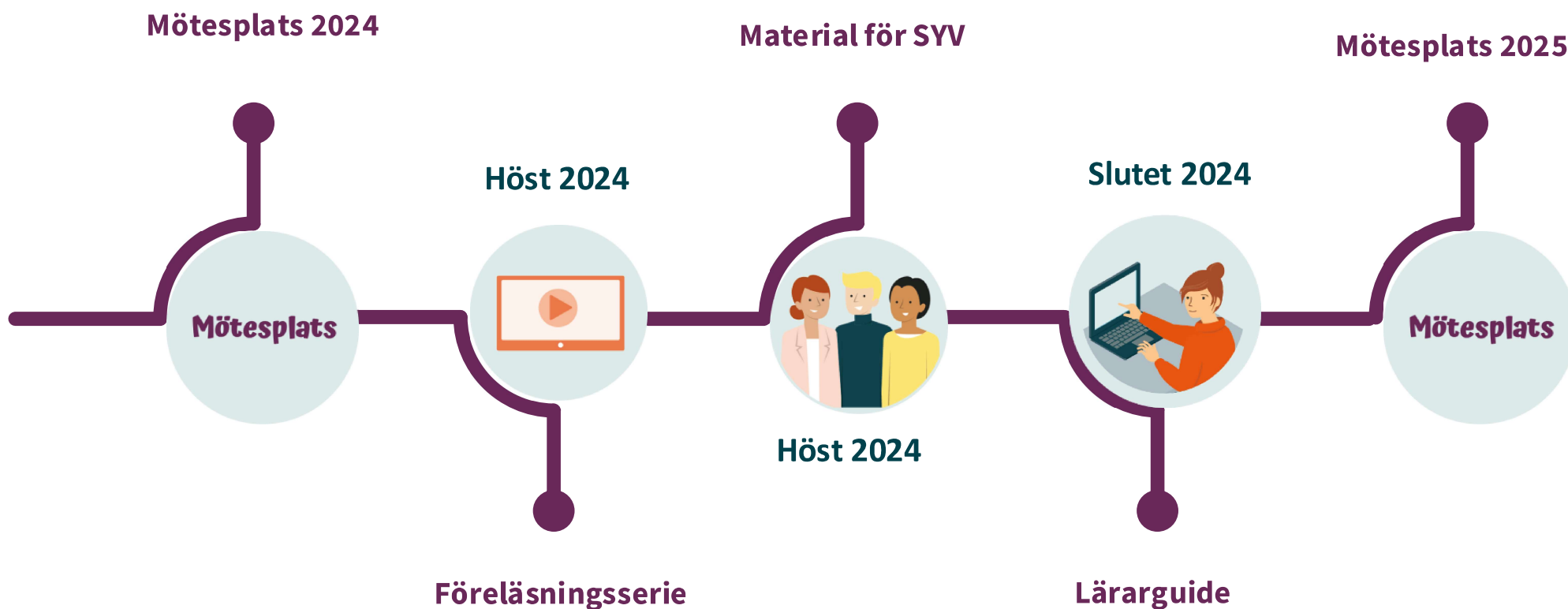
- Du kan komplettera din legitimation.
- Bedömning av utbildning och yrkeserfarenhet.
- Du behöver själv göra en ansökan.

# Studie- och yrkesvägledning

- Uppdatering av utbildningsguiden
- Information till SYV
- Behörighet till högre studier – intention oförändrade krav
- Meritpoäng – oförändrade



# Digitalt och flexibelt material





**skolverket.se**

**WWW**

## Läs mer på [skolverket.se](https://skolverket.se)

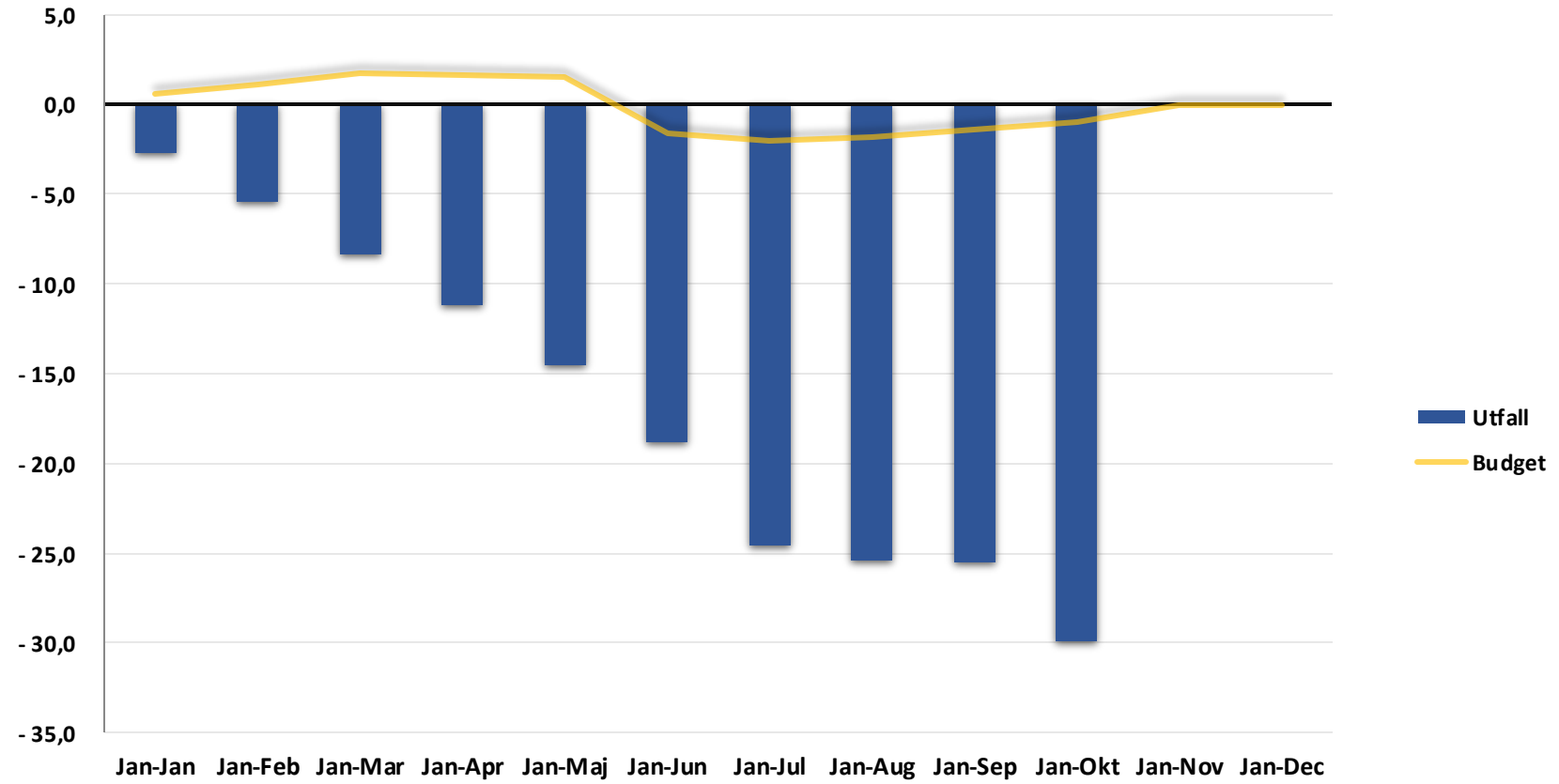
- Läs mer om Gy25 på:  
[skolverket.se](https://skolverket.se)
- [Anmäl dig](#) till vårt nyhetsbrev som kommer en gång i veckan.

*Skolverket*

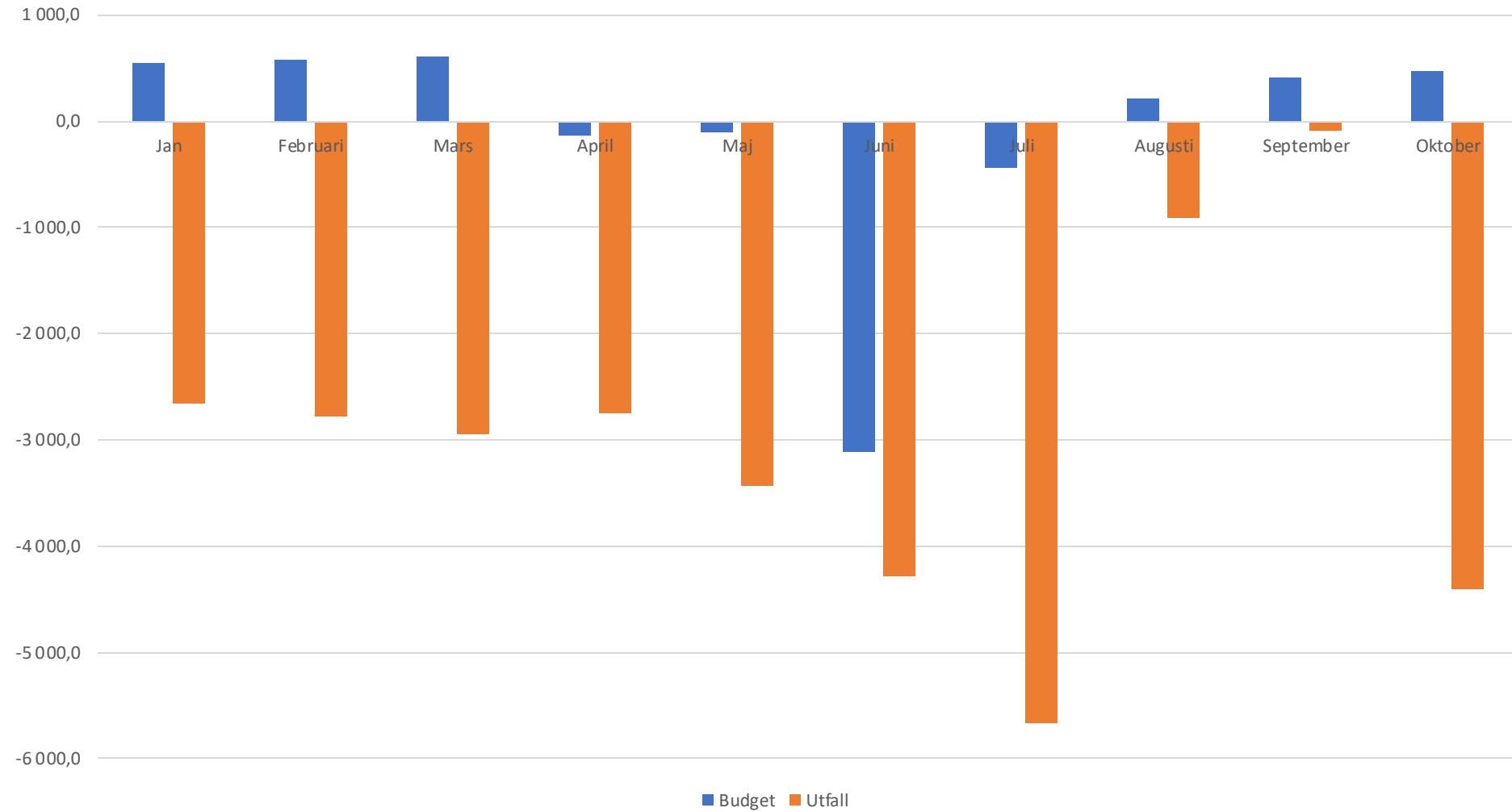


Uppföljning okt

### Skolnämndens resultat Jan-Okt 2024 i (mkr)

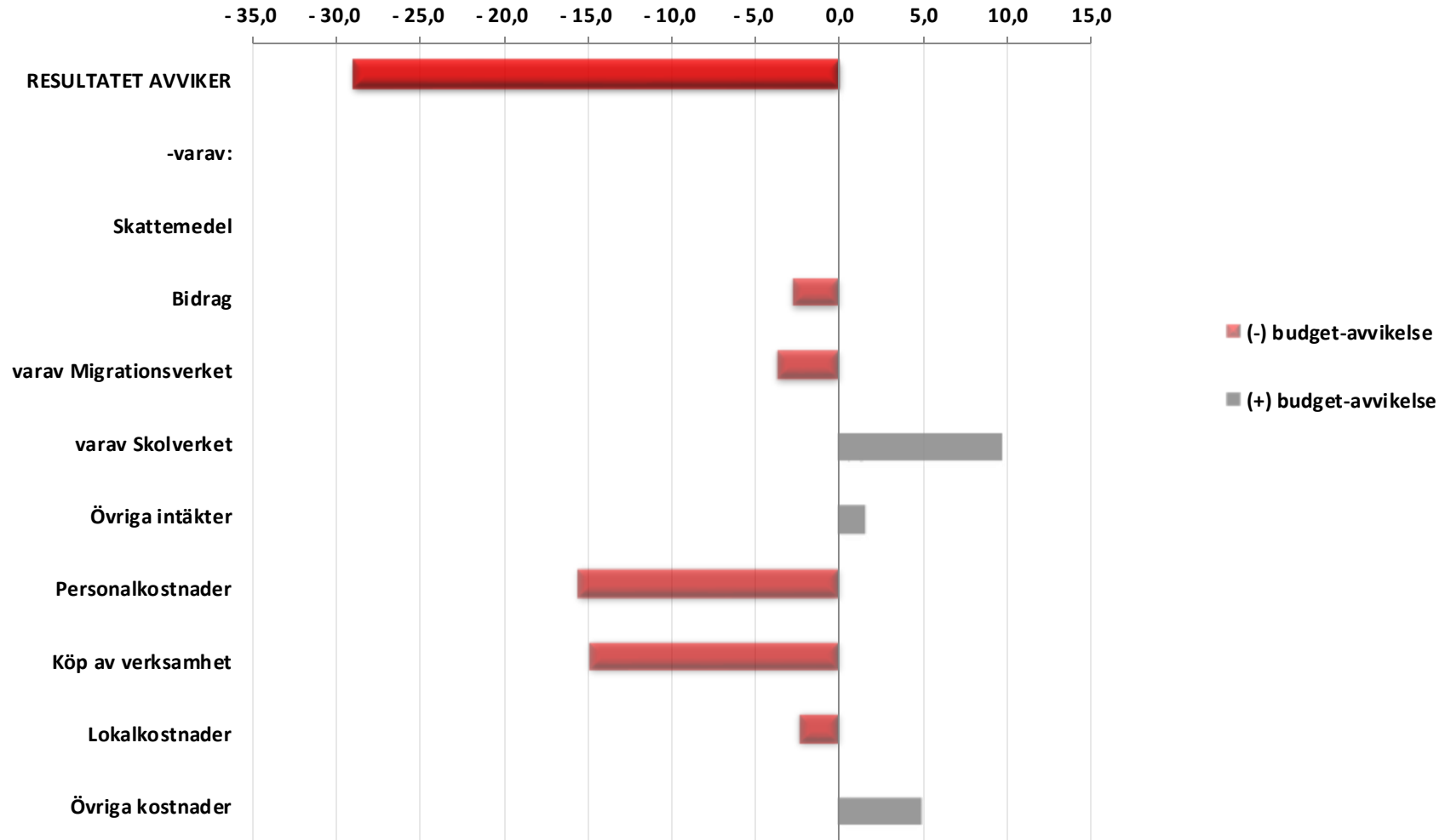


## Skolnämndens utfall per månad



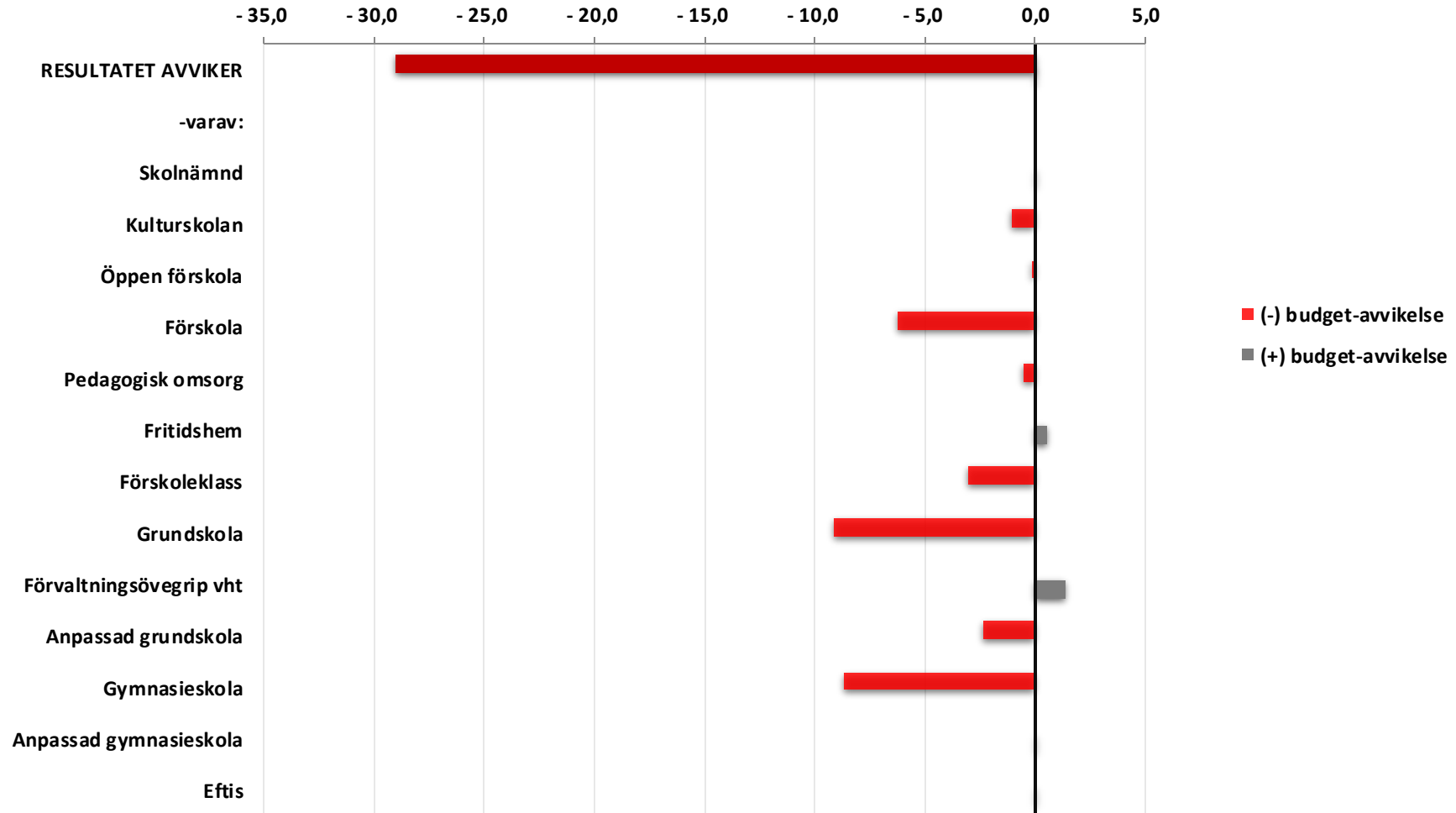
# Skolnämndens budgetavvikelse Jan-Okt 2024 i (mkr)

## Intäkter & Kostnader



# Skolnämndens budgetavvikelse Jan-Okt 2024 i (mkr)

## Verksamhet





Kommunfullmäktige

§ 123

Dnr 2024-000360 1.1.2.1

## Delårsrapport Härnösands kommun 2024

### Kommunfullmäktiges beslut

Kommunfullmäktige beslutar

- att** godkänna delårsrapport 2024, Härnösands kommun med föreslagen rättelse på sidan 8,
- att** uppdra till kommunstyrelsen, arbetslivsnämnden, samhällsnämnden, skolnämnden och socialnämnden att omgående säkerställa att nämnden inför 2025 ligger på en kostnadsnivå som motsvarar budgetramens utrymme,
- att** nämndernas beslut och bedömning av insatser för en budget i balans 2025 skriftligt återrapporteras vid kommunfullmäktiges sammanträde senast i november 2024,
- att** godkänna att kommunen och nämnderna får gå med underskott för år 2024 enligt den aktuella prognosen per 31 augusti,
- att** underskottet hanteras enligt den preliminära planen i balanskravsresultatet, där synnerliga skäl medger att delar av underskottet undantas från reglering, och resterande del återställs under de kommande tre åren (2025-2027) i enlighet med föreslagen åtgärdsplan,
- att** uppdra till kommunstyrelsen, socialnämnden, skolnämnden, arbetslivsnämnden och samhällsnämnden att vidta nödvändiga åtgärder för att minska kostnader och öka intäkter för att förbättra resultatet 2024,
- att** införa ett anställningsstopp av månadsanställda under resterande del av 2024,
- att** beslutet om anställningsstopp gäller från dagens datum och



Kommunfullmäktige

9. att enbart förvaltningschef har rätt att besluta om undantag från anställningsstoppet.

**Yttranden**

I ärendet yttrar sig Andreas Sjölander (S), Eva-Clara Viklund (M), Christina Lindberg (C), Baran Hosseini (-), Olle Löfgren (L), Knapp Britta Thyr (MP), Johan Wester (C), Glenn Sehlin (SD) och Krister McCarthy (S).

**Yrkanden**

Andreas Sjölander (S), yrkar bifall till kommunstyrelsens förslag.

Andreas Sjölander (S) yrkar på en rättelse i sista stycket på s.8 i delårsrapporten genom att sätta punkt efter: "...samtidigt har Arbetsförmedlingens uppdrag förändrats." och därmed stryka resten av meningen.

Andreas Sjölander (S) ger in skriftligt och yrkar på de 3 tilläggsattsatserna till kommunstyrelsens förslag som framgår av beslutspunkterna 7-9.

Knapp Britta Thyr (MP) och Baran Hosseini (-) yrkar bifall till kommunstyrelsens förslag och till Andreas Sjölanders (S) förslag på 3 tilläggsattsatser.

Eva-Clara Viklund (M) yrkar bifall till attsatserna 1-3 i kommunstyrelsens förslag, Andreas Sjölanders (S) förslag på rättelse på s.8 i delårsrapporten samt till Andreas Sjölanders (S) förslag på 3 tilläggsattsatser. Eva-Clara Viklund (M) yrkar avslag på attsatserna 3-6 i kommunstyrelsens förslag.

Christina Lindberg (C) och Johan Wester (C) yrkar bifall till attsatserna 1, 5 och 6 i kommunstyrelsens förslag samt till Andreas Sjölanders (S) förslag på 3 tilläggsattsatser. Christina Lindberg (C) och Johan Wester (C) yrkar avslag på attsats 2, 3 och 4 i kommunstyrelsens förslag.

Glenn Sehlin (SD) yrkar bifall till attsatserna 1, 2 och 6 i kommunstyrelsens förslag. Glenn Sehlin (SD) yrkar avslag på attsats 4.

Olle Löfgren (L) yrkar bifall till attsatserna 1-3, till Andreas Sjölanders (S) förslag om rättelse på s.8 i delårsrapporten och till Andreas Sjölanders (S) förslag om 3 tilläggsattsatser. Olle Löfgren (L) yrkar avslag på attsatserna 4-6 i kommunstyrelsens förslag.

**Propositionsordning**

Ordföranden finner att det avseende **attsats 1** endast föreligger ett förslag till beslut med Andreas Sjölanders (S) förslag på rättelse.

Ordföranden frågar om kommunfullmäktig avser besluta enligt kommunstyrelsens förslag samt Andreas Sjölanders (S) förslag på rättelse.



**Kommunfullmäktige**

Ordföranden finner att kommunfullmäktige beslutat enligt kommunstyrelsens förslag och Andreas Sjölanders (S) förslag om rättelse.

Ordföranden finner att det avseende **attsats 2** föreligger två förslag till beslut, kommunstyrelsens förslag och Christina Lindbergs (C) avslagsyrkande.

Ordföranden frågar om kommunfullmäktige avser besluta enligt kommunstyrelsens förslag.

Ordföranden frågar om kommunfullmäktig avser besluta enligt Christina Lindbergs (C) förslag.

Ordföranden finner att kommunfullmäktige beslutat enligt kommunstyrelsens förslag.

Ordföranden finner att det avseende **attsats 3** föreligger två förslag till beslut, kommunstyrelsens förslag och Christina Lindbergs (C) avslagsyrkande.

Ordföranden frågar om kommunfullmäktige avser besluta enligt kommunstyrelsens förslag.

Ordföranden frågar om kommunfullmäktige avser besluta enligt Christina Lindbergs (C) förslag.

Ordföranden finner att kommunfullmäktige beslutat enligt kommunstyrelsens förslag.

**Reservation**

Centerpartiet och Sverigedemokraterna reserverar sig mot beslutet avseende attsats 3.

Ordföranden finner att det avseende **attsats 4** föreligger två förslag till beslut, kommunstyrelsens förslag och Eva-Clara Viklunds (M) avslagsyrkande.

Ordföranden frågar om kommunfullmäktige avser besluta enligt kommunstyrelsens förslag.

Ordföranden frågar om kommunfullmäktige avser besluta enligt Eva-Clara Viklunds (M) förslag.

Ordföranden finner att kommunfullmäktige beslutat enligt kommunstyrelsens förslag.





## Kommunfullmäktige

### Votering

Votering begärs och verkställs.

Ordföranden ställer följande propositionsordning: ja för kommunstyrelsens förslag och nej för avslag.

Med 25 ja-röster mot 17 nej-röster och en tom stol finner ordföranden att kommunfullmäktige beslutat enligt kommunstyrelsens förslag. Hur de enskilda ledamöterna röstat framgår av tabellen på sidan 2.

### Reservation

Moderaterna, Centerpartiet, Liberalerna och Sverigedemokraterna reserverar sig mot beslutet avseende attsats 4.

Ordföranden finner att det avseende **attsats 5** föreligger två förslag till beslut, kommunstyrelsens förslag och Eva-Clara Viklunds (M) avslagsyrkande.

Ordföranden frågar om kommunfullmäktige avser besluta enligt kommunstyrelsens förslag.

Ordföranden frågar om kommunfullmäktige avser besluta enligt Eva-Clara Viklunds (M) förslag.

Ordföranden finner att kommunfullmäktige beslutat enligt kommunstyrelsens förslag.

### Votering

Votering begärs och verkställs.

Ordföranden ställer följande propositionsordning: ja för kommunstyrelsens förslag och nej för avslag.

Med 27 ja-röster mot 14 nej-röster, 1 avstår och en tom stol finner ordföranden att kommunfullmäktige beslutat enligt kommunstyrelsens förslag. Hur de enskilda ledamöterna röstat framgår av tabellen på sidan 2.

### Reservation

Moderaterna, Liberalerna och Sverigedemokraterna reserverar sig mot beslutet avseende attsats 5.

Ordföranden finner att det avseende **attsats 6** föreligger två förslag till beslut, kommunstyrelsens förslag och Eva-Clara Viklunds (M) avslagsyrkande.

Ordföranden frågar om kommunfullmäktige avser besluta enligt kommunstyrelsens förslag.



## Kommunfullmäktige

Ordföranden frågar om kommunfullmäktige avser besluta enligt Eva-Clara Viklunds (M) förslag.

Ordföranden finner att kommunfullmäktige beslutat enligt kommunstyrelsens förslag.

### Reservation

Moderaterna och Liberalerna reserverar sig mot beslutet avseende attsats 6.

Ordföranden finner att det avseende **attsats 7-9** endast föreligger ett förslag till beslut, Andreas Sjölanders (S) förslag.

Ordföranden frågar om kommunfullmäktige avser besluta enligt Andreas Sjölanders (S) förslag.

Ordföranden finner att kommunfullmäktige beslutat enligt Andreas Sjölanders (S) förslag.

### Bakgrund

Delårsbokslutet för Härnösands kommun redovisas i två separata delar. Den föreliggande redovisar kommunens nämnder och styrelsens resultat och prognos. Koncernen redovisas i rapporten Delårsrapport koncern 2024 som behandlas av kommunfullmäktige vid sammanträdet i oktober månad.

Kommunen uppvisar ett negativt resultat på -39,0 mnkr för perioden, vilket är 38,0 lägre än för samma period 2023.

Kommunen prognostiserar ett resultat för helåret på -84,2 mnkr, vilket är 97,6 mnkr lägre än budgeterat resultat på 13,4 mnkr.

Kommunens nämnder sammantaget prognostiserar ett underskott på -59,0 mnkr i förhållande till budget, medan resultatet för finansiell leasing och finansien prognostiserar ett underskott på -25,1 mnkr i förhållande till budget.

En prognostiserad bedömning av kommunens måluppfyllnad avlämnas i delårsbokslutet. För att kommunen ska anses ha god ekonomisk hushållning ska uppfyllnaden av såväl finansiella som verksamhetsmässiga mål i huvudsak nå eftersträvad utveckling.

Av kommunens 21 verksamhetsmässiga mål för 2024 bedöms 14 vid årsskiftet ha utvecklats i eftersträvad riktning och i tillfredsställande omfattning, sex av målen bedöms vid årsskiftet ha skett i eftersträvad riktning men inte i tillfredsställande omfattning samt ett mål bedöms vid årsskiftet inte ha skett i eftersträvad riktning. Sammantaget för de verksamhetsmässiga målen kan konstateras att en positiv förflyttning skett till allra största del.



**Kommunfullmäktige**

För kommunens ekonomiska mål så prognostiseras för helåret inte tillfredställande resultat, vilket gör att den sammanlagda bedömningen för kommunen är att god ekonomisk hushållning inte kommer att uppnås vid årets slut.

**Beslutsunderlag**

Protokollsutdrag kommunstyrelsen 2024-10-01 § 139

Kommunstyrelseförvaltningens tjänsteskrivelse 2024-09-20

Delårsrapport Härnösands kommun 2024

\_\_\_\_\_



Härnösands  
kommun



Härnösands kommun

Delårsrapport Kommun 2024

2024-08-31

# Delårsrapport Kommun 2024

## Innehållsförteckning

<b>Delårsrapport Kommun 2024 .....</b>	<b>1</b>
<b>1 Förvaltningsberättelse.....</b>	<b>2</b>
<b>1.1 Utgångspunkter.....</b>	<b>2</b>
1.1.1 Kommunen .....	2
1.1.2 Privata utförare .....	3
<b>1.2 Viktiga förhållanden för resultat och ekonomisk ställning.....</b>	<b>4</b>
1.2.1 Omvärldsrisker.....	4
1.2.2 Verksamhetsrisker .....	6
1.2.3 Finansiella risker.....	6
1.2.4 Pensioner.....	6
<b>1.3 Händelser av väsentlig betydelse .....</b>	<b>7</b>
<b>1.4 Styrning och uppföljning av den kommunala verksamheten.....</b>	<b>7</b>
1.4.1 Hur kommunen styrs .....	9
1.4.2 Målprogram för kommunen .....	10
<b>1.5 God ekonomisk hushållning och ekonomisk ställning.....</b>	<b>11</b>
1.5.1 God ekonomisk hushållning .....	11
1.5.2 Resultat och ekonomisk ställning.....	14
<b>1.6 Balanskravsresultat .....</b>	<b>17</b>
<b>1.7 Väsentliga personalförhållanden.....</b>	<b>17</b>
1.7.1 Årsarbetare.....	19
1.7.2 Sjukfrånvaro.....	20
<b>1.8 Förväntad utveckling .....</b>	<b>21</b>
<b>2 Finansiella rapporter.....</b>	<b>22</b>
<b>2.1 Resultaträkning .....</b>	<b>22</b>
<b>2.2 Balansräkning.....</b>	<b>22</b>
<b>2.3 Drift- och investeringsredovisning.....</b>	<b>23</b>
<b>3 Redovisningsprinciper .....</b>	<b>25</b>
<b>4 Ekonomisk ordlista.....</b>	<b>28</b>
<b>5 Revisionsberättelse .....</b>	<b>29</b>
<b>6 Bilaga 1, Noter.....</b>	<b>30</b>

# 1 Förvaltningsberättelse

Härnösands kommun är en koncern, men för 2024 redovisas delårsbokslutet i två separata delar. Den föreliggande redovisar kommunens nämnder och styrelsens resultat och prognos. Koncernerna för HEMAB, AB Härnösandshus och Invest i Härnösand AB samt Härnösands del i Rådningstjänsten Höga Kusten-Ådalen (33%) ingår i den kommunala koncernen (kallad koncernen). De bedöms ha en särskild betydelse för kommunens ekonomi eller verksamhet.

## 1.1 Utgångspunkter



I kommunens årsplan fastslås fördelningen av skattemedel och de insatser kommunen planerar att genomföra det kommande året, i årsplanen presenteras nämndernas antagna mål samlat. Årsplanen ligger till grund för nämndernas verksamhetsplan då det ska finnas täckning inom budget för de aktiviteter nämnderna planerar att genomföra.

Årsplanen följs upp i fyramånadersrapport, delårsrapport samt årsredovisning.

### 1.1.1 Kommunen

Härnösands kommun är organiserad i fem nämnder.

**Kommunstyrelsen** är kommunens ledande politiska förvaltningsorgan med helhetsansvar för kommunens verksamheter, utveckling och ekonomiska ställning. Den övergripande uppgiften är att leda, samordna och styra uppföljningen av kommunens ekonomi och verksamheter. Kommunstyrelsen är anställnings-, löne- och pensionsmyndighet och ansvarar för frågor som rör förhållandet mellan kommunen som arbetsgivare och dess arbetstagare.

**Arbetslivsnämnden** är kommunens nämnd för arbetsmarknad, vuxnas lärande och mottagning av nyanlända. Nämnden har ansvar för vuxenutbildning i form av Kommunal vuxenutbildning (Komvux), Lärvox, Svenska för invandrare (SFI), samhällsorientering för nyanlända (SO) samt för Yrkehögskolan. Även mottagning av nyanlända samt sysselsättning för personer som står långt från arbetsmarknaden ingår i nämndens uppdrag.

**Samhällsnämnden** ansvarar för miljöarbete, fysisk planering, bygglov, mark och fastighetsfrågor, mätningssuppgifter, gator och parker, naturvård, miljö- och hälsoskydd samt livsmedelskontroller. I samhällsnämndens ansvarsområde ingår även fritids- och ungdomsverksamhet, däribland drift av fritids- och friluftsanläggningar samt Härnösands ungdomsgård.

**Skolnämnden** ansvarar för utbildning av barn och ungdomar i åldern 1-21 år. Skolnämndens verksamheter omfattar förskola, pedagogisk omsorg, öppen förskola, förskoleklass, fritidshem, grundskola, anpassad grundskola, gymnasieskola, anpassad gymnasieskola samt den kommunala Musik- och kulturskolan.

**Socialnämnden** ansvarar för att erbjuda enskilda och familjer stöd i sin livsföring. Nämnden ska också verka för en god vård och omsorg för äldre och personer med funktionsvariationer samt bedriva verksamhet som ger stöd för den enskilde att leva ett självständigt och aktivt liv i gemenskap med andra. Socialnämnden fullgör kommunens uppgifter inom socialtjänsten beträffande stöd och service

till personer med funktionsvariationer, den kommunala hälso- och sjukvården, bistånd, insatser mot missbruk och omsorg om barn och ungdom. Nämnden ansvarar även för kommunens familjerådgivning.

### Mandat i kommunfullmäktige

Parti	Mandat	Procent, %
Socialdemokraterna	17	38,5
Moderaterna	7	16
Sverigedemokraterna	6	13,1
Centerpartiet	4	10,2
Vänsterpartiet	3	7,8
Miljöpartiet de gröna	3	6,9
Kristdemokraterna	2	4
Liberalerna	1	3,2
Övriga partier	0	0,3
<b>Totalt</b>	<b>43</b>	<b>100</b>

Valdeltagandet i kommunen uppgick vid valet 2022 till 81,18 procent.

#### 1.1.2 Privata utförare

Enligt kommunallagen kan kommunen genom avtal lämna över vården av en kommunal angelägenhet till privata utförare. En privat utförare kan till exempel vara ett aktiebolag, ett handelsbolag eller en ideell förening. Det kan också vara en enskild individ.

Härnösands kommun har avtal med privata aktörer inom de flesta nämnder. Socialnämnden har under 2024 haft en aktör inom Lagen om valfrihet (inom hemtjänsten). Under 2024 har uppföljning av privat utförare skett via dialogmöten kvartalsvis, där man bland annat berört ämnen som kompetensutveckling, larmhantering och ekonomi. Privat utförare har fått möjlighet att delta i Äldreomsorgslyftet.

I Härnösands kommun finns sedan halvårsskiftet 2024 nio fristående förskolor. De ansvarar för 26 procent av kommunens 1-5 åringar som har placering på förskola. Det är kommunen som godkänner huvudman för att starta eller utöka fristående förskola. Kommunen har därmed också tillsynsansvaret för verksamheten, till skillnad mot skolverksamhet där Skolinspektionen godkänner huvudman och har tillsynsansvar. Regelbunden tillsyn för fristående förskolor i Härnösands kommun sker vartannat år. Förutom grundläggande kontroll väljs ett fokusområde ut vid tillsynen. 2024 års tillsyn hade fokus på läroplanens kapitel Omsorg, utveckling och lärande samt uppföljning av dokumentation av det systematiska kvalitetsarbetet.

Samhällsnämnden har avtal med två privata utförare under 2024. Under 2025 kommer parkeringsövervakningen att upphandlas då nuvarande avtal löper ut.

Arbetslivsnämnden har, inom den kommunala vuxenutbildningen, avtal med fem privata aktörer som levererar utbildning på SFI, teoretiska kurser på grundläggande och gymnasial nivå samt yrkesutbildningar. Samtliga avtal löper på under verksamhetsåret, och inget avtal behöver förnyas sågas upp eller revideras.

Regelbundna uppföljningssamtal har genomförts i tillfredsställande omfattning. Antalet samtal har varierat beroende på antalet elever hos respektive aktör. Exempelvis har sex uppföljningssamtal skett under de senaste 12 månaderna med den aktör dit Komvux i Härnösand har anvisat flest elever. De

privata aktörerna har lämnat in kvalitetsrapporter för föregående år och dessa har följts upp i ett särskilt kvalitetsamtal under våren 2024.

Aktörernas resultat med avseende på godkända betyg och avbrott har kontinuerligt följts upp i det systematiska kvalitetsarbetet hos Komvux i Härnösand, och resultaten har varit tillfredsställande. Samhällsorienteringen för vissa nyanlända genomförs som videokonferenser av Blekinge integrations- och utbildningscenter (BIU). Nämnden deltar i Länsstyrelsens årliga tillsyn och BIU genomför kursutvärderingar med deltagarna. Resultaten har varit tillfredsställande.

## 1.2 Viktiga förhållanden för resultat och ekonomisk ställning

### 1.2.1 Omvärldsrisker

Identifierad risk	Beskrivning	Organisatorisk enhet	Hantering av risk
Demografisk utveckling	Befolkningen minskade under 2023 med 225 personer och prognoserna visar att minskningen fortsätter om än i minskad takt. Konsekvensen av minskningen blir minskade intäkter från skatter och statsbidrag. Gruppen barn, unga och äldre ökar snabbare än gruppen som är i arbetsför ålder vilket leder till ett högt demografiskt tryck. Detta innebär att behovet av resurser för upprätthållande av välfärden på dagens nivå ökar snabbare än skatteintäkterna.	Kommunala koncernen	För att koncernen ska upprätthålla och utveckla en långsiktigt hållbar ekonomi behöver verksamheterna effektivisera och minska kostnaderna. Samtidigt måste den digitala och automatiserade utvecklingen av tjänster inom välfärden intensifieras. Stöd till etablering av företag för att öka antalet arbetstillfällen som ger ökad inflyttning prioriteras. En strategisk och kraftfull satsning på "Ett hälsofokuserat och friskare Härnösand" med finansieringsstöd av Utfallsfonden tar sikte på att fler äldre personer i Härnösand ska kunna bibehålla och återerövra hälsa och självständighet samtidigt som behoven av hemtjänst minskar i motsvarande grad.
Arbetsmarknad	Den digitala omställningen och konsekvenserna av pandemin har medfört en omstrukturering av arbetsmarknaden. Antalet instegsjobb för ungdomar har minskat. Förändrade behov i samhället medför högre ställda krav på kompetens, vilket skapar risk för långtidsarbetslöshet i grupper med lägre utbildningsnivå eller inte matchningsbar kompetens.	Kommunala koncernen	Kompetenshöjande insatser för befintlig personal inom organisationen krävs för att matcha utvecklingen i samhället. Studievägledning och utbildningsinsatser behövs som höjer och matchar nuvarande och framtida behov av kompetens i kommunen/regionen.
Samhällsekonomi	Det världspolitiska läget och den samhällsekonomiska situationen	Kommunala koncernen	Öka organisationens omställningsförmåga och planering för olika typer av

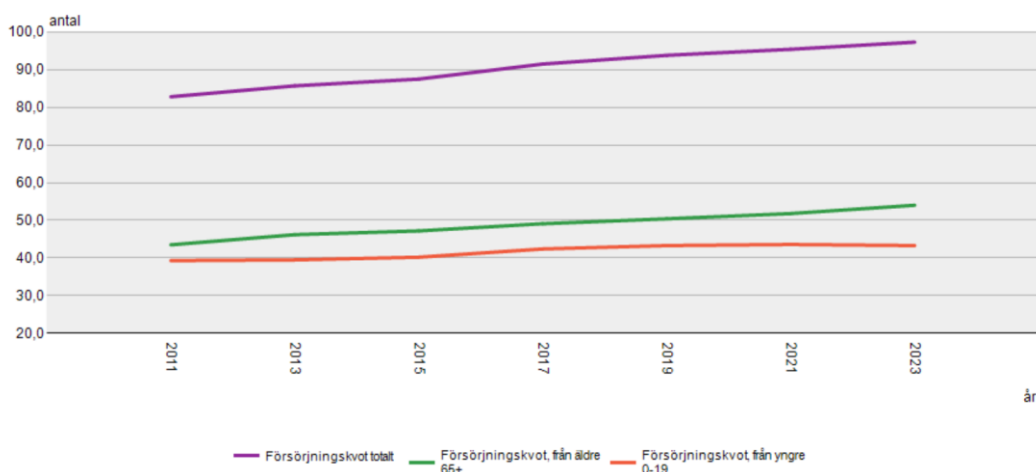


	väntas fortsatt sätta press på offentlig sektor.		scenarier, grundat i omvärldsbevakning och löpande prognoser.
Klimatpåverkan	Förändringar i klimatet väntas medföra stora utmaningar för invånare och verksamheter. Förebyggande åtgärder är avgörande för att minimera konsekvenser på långsikt.	Kommunala koncernen	Arbetet med klimatanpassning ska bedrivas kontinuerligt och vara en naturlig del i beslutsunderlag vid samhällsplanering och investeringar.
Brister i informations-, IT- och cybersäkerhet	Risk för bristande förmåga att möta lagkrav, bevara tillit, undvika negativa händelser samt möta verksamhetens behov av en säker digitalisering.	Kommunen	Vidareutveckla det strategiska och systematiska säkerhetsarbetet inom information-, IT- och cybersäkerhet.

Befolkningen har under årets första sju månader fortsatt att minska, men i en lägre takt än tidigare. Totalt minskade Härnösands befolkning med sju personer under perioden januari till juli månad. Under årets första fyra månader ses månatliga minskningar med totalt 78 personer, därefter ses en ökning under varje månad under maj till juli med totalt 71 personer.

Folkmängden i Härnösand uppgick i juli månad till 24 647 personer.

### Demografisk försörjningskvot Härnösands kommun 2011-2023



Källa: SCB

Demografisk försörjningskvot är ett mått som visar hur många personer det finns utanför den arbetsföra befolkningen jämfört med personer i arbetsför ålder. Arbetsför befolkning avser i denna tabell personer i ålder 20–64 år. Måttet är rent demografiskt och tar bara hänsyn till antalet personer i olika åldrar. Hur många personer som i praktiken arbetar beaktas inte i beräkningen.

Om kvoten är högre än 100 betyder det att det är fler som ska försörjas än som försörjer. Om den är under 100 betyder det att det är fler som försörjer. En total försörjningskvot på exempelvis 77 innebär att på 100 personer i arbetsför ålder så finns det 77 personer som är yngre eller äldre. Ju högre tal detta mått visar desto tyngre är försörjningsbördan för de som befinner sig i åldersgruppen 20–64 år.

### 1.2.2 Verksamhetsrisker

Identifierad risk	Beskrivning	Organisatorisk enhet	Hantering av risk
Förekomst av korruption eller andra oegentligheter	Risken för korruption omfattar en bred uppsättning av oönskade beteenden och företeelser; alltifrån sådant som uppfattas som olämpligt till sådant som är olagligt.	Kommunen	Kontroll av att representationsfakturor i ekonomisystemet fungerar tillfredsställande utifrån gällande riktlinjer.
Lagen om offentlig upphandling (LOU) åtföljs inte.	Risk för bristande förmåga att reglera och skydda nyttjandet av offentliga medel, tillse att de konkurrensmöjligheter som finns nyttjas samt tillse att upphandling genomförs affärsmässigt.	Kommunen	Kontroll av att inköp sker enligt gällande avtal.
Bristande efterlevnad av styrdokument och beslut.	Risk för bristande efterlevnad av styrdokument och beslut vilket kan påverka den demokratiska processen då beslut, som ytterst representerar medborgarnas vilja, inte omsätts i praktiken.	Kommunen	Kontroll av att de beslut som har fattats av nämnd, styrelse och kommunfullmäktige har genomförts.

### 1.2.3 Finansiella risker

Härnösands kommun är inte i någon betydande grad exponerad mot utländska valutor. Förändringar i utländska valutor bedöms därmed inte påverka kommunen eller kommunkoncernens resultat.

Kommunen har en relativt låg skuldsättningsgrad och samtliga lån har Kommuninvest som långgivare. Den genomsnittliga räntebindningstiden uppgår till 0,75 år och den genomsnittliga kapitalbindningstiden uppgår till 0,82 år per bokslutsdag. Den genomsnittliga kvarstående löptiden till ränteregleringstidpunkt av räntebärande skulder är låg eftersom merparten av lånen löper med rörlig ränta. Mot bakgrund av den relativt låga utestående skulden bedöms inte risken som hög. Risken med kapitalbindningen är marginaliserad.

### 1.2.4 Pensioner

PENSIONS FÖRPLIKTELSE (mnkr)	2024 aug	2023 dec
Ansvarsförbindelse inkl. särskild löneskatt (pensioner före 1998)	612,9	588,6
Avsättning inkl. särskild löneskatt (pensioner efter 1998)	291,3	268,2
Pensionsförpliktelse som tryggats i pensionsstiftelse	-90,1	-80,4
<b>Summa pensionsförpliktelse inkl. pensionsstiftelse</b>	<b>814,1</b>	<b>776,4</b>
Totalt kapital, pensionsstiftelse (marknadsvärderat eget kapital)	-191,5	-191,5
<b>Summa förvaltade pensionsmedel</b>	<b>-191,5</b>	<b>-191,5</b>
Återlånade medel	712,7	665,3
Konsolideringsgrad (%)	-23,5%	-23,2%

Härnösands kommun tryggar en del av sin pensionsförpliktelse i Mellersta Norrlands Pensionsstiftelse (MNP) sedan 2009. Kommunen har inga finansiella placeringar avseende pensionsmedel utöver den del som förvaltas av pensionsstiftelsen vilken är en egen juridisk person. Pensionsmedlen i pensionsstiftelsen avser att trygga pensionsförpliktelser för personer födda till och med 1942.

Kommunens andel av det marknadsvärderade egna kapitalet i pensionsstiftelsen uppgår till 91,2 procent.

### 1.3 Händelser av väsentlig betydelse

Den svenska ekonomin vände uppåt under sommaren men konjunkturläget har förblivit mycket svagt. Trots lägre inflation sjunker alltså hushållens konsumtion. I juni låg tio av tolv nationella ekonomiska indikatorer under sin långsiktiga trend. Offentlig sektor har påverkats starkt av den ekonomiska utvecklingen och Härnösands kommun utgör inget undantag. För att skapa bästa möjliga förutsättningar för budgetarbetet 2025 beslutade fullmäktige att invänta 2024 års delårsrapport och skatteunderlagsprognosen från SKR innan beslutet om Årsplan 2025 tas (oktober). Detta har också givit nämnderna möjlighet att jobba vidare med den förstärkta uppsiktsplikten och tillhörande åtgärdsplaner.

Under våren riktade den förtroendevalda revisionen och KPMG anmärkning mot skolnämnden och socialnämnden för att inte ha bedrivit verksamhet på ett ekonomiskt tillfredställande sätt. Uppföljning och budgetföljsamhet ansågs ha brustit och underskott bedömdes inte ha uppmärksammats i tid. Av liknande skäl avrådde revisionen kommunfullmäktige från att bevilja ansvarsfrihet för arbetslivsnämnden och samhällsnämnden. Vidare bedömdes kommunstyrelsen ha brustit i uppsiktsplikt och intern kontroll vad gäller kommunens nämnder. Kommunfullmäktige beslutade delvis i enlighet med revisionens rekommendation, dock inte i fråga om ansvarsfrihet. Anmärkning utfärdades till samtliga nämnder. I november 2023 beslutade kommunstyrelsen om förstärkt uppsiktsplikt under 2024 för Skolnämnden och Socialnämnden utifrån bristande ekonomisk följsamhet. Under 2024 utvidgades beslutet till att också omfatta Arbetslivsnämnden. Den förstärkta uppsiktsplikten har genomförts enligt plan.

Det ekonomiska läget till trots befinner sig Västernorrland i tillväxtfas givet de etableringar som pågår i flera kommuner. Härnösands kommun har ansökt om flertalet statsbidrag och EU-medel för att möta de utmaningar och möjligheter som kommer därav, inte minst ifråga om kompetensutveckling för såväl befintlig personal som för människor som står långt ifrån arbetsmarknaden. Målet i kommunens tillväxtstrategi är 30 000 invånare år 2040 och en viktig pusselbit är de etableringar som kommer av Torsboda Industrial Park. Drygt 70 medarbetare inom kommunen och från de kommunala bolagen är involverade i totalt nio projekt och jobbar med frågor kopplade till expansionen i regionen. I och med de industrisatsningar som sker på olika orter i länet har Härnösand tagit initiativ till nätverket "Avbrott Västernorrland". Syftet är att motverka kriminalitet och bibehålla trygghet i samhället. De brott som på andra orter visat sig följa med stora byggen och etableringar är bland annat ekonomisk brottslighet, korruption, arbetslivskriminalitet, droghandel, prostitution och ordningsstörningar. I nätverket ingår Sundsvalls och Timrå kommuner liksom Polisen, Länsstyrelsen och Torsboda Industrial Park. Nätverket verkar både strategiskt och operativt och delar idéer, kunskap och arbetsmetoder. Fler kommuner kommer att bjudas in. Härnösand har utifrån Torsbodaetableringen tagit initiativ till ett påverkansarbete på nationell nivå. Ett informellt nätverk av kommuner med stora etableringar har tillsammans med SKR tagit fram rapporten "Grön omställning" där förslag på nationella åtgärder inom ett antal centrala områden finns beskrivna. Under hösten kommer påverkansarbetet att intensifieras.

Yrkeshögskolemyndigheten har beviljat kommunens ansökningar om utbildningarna Driftingenjör Elkraft, Underhållsingenjör samt Kyl- och värmepumpstekniker samt Processtekniker med vätgaskompetens. Utbildningarna startar under hösten under förutsättning att tillräckligt elevunderlag finns. Ansökan utarbetas också för utbildningarna Drifttekniker Kraft och Värme, Stadsodlare och utbildning för fartygsbefäl klass 7. Samtliga utbildningar bedöms viktiga för länets utveckling.

Trycket på kommunens planhandläggning har varit högt de senaste åren. I syfte att öka effektiviteten har en prioriteringsordning för inkomna detaljplaneärenden tagits fram. Syftet är att detaljplaner som träffar målen i tillväxtstrategin och översiktsplanen ska prioriteras i första hand. Möjlighet för politiska omprioriteringar har säkerställts i rutinerna.

Flera planfrågor har beslutats under året. Exempelvis kan nu Fastlandet 2:91 och 2:93 som ägs av ICA Fastigheter utvecklas för handels- eller centrumändamål. Området ligger intill Härnösands resecentrum och ingår i handelsområdet Ankaret. Uppskattningsvis kan ca 30–40 arbetstillfällen komma att tillskapas till följd härav. Detaljplanering kan inledas för del av fastigheten Fastlandet 2:64. Härnösand Kommunfastigheter AB har lämnat in en ansökan om planbesked för en ny förskola dimensionerad för 160 barn och 28 anställda. Fastighetsägare är Härnösands kommun. Köpekontrakt om 4,6 mnkr har godkänts avseende del av fastigheten Härnösand Saltvik 1:37. Härnösands kommun har brist på industrimark, och har i översiktsplanen pekat ut området kring Saltvik som ett utvecklingsområde för förtätning av industri. Skogs-/markområdet omfattar ca 56 ha, angränsar till kommunens fastighet Saltvik 2:35 och sträcker sig ner till havet. Området ligger strategiskt bra till för framtida utveckling av både industrimark och bostäder. Vidare har en avsiktsförklaring mellan kommunen och Statens bostadsomvandling godkänts gällande Härnösand Sländan 45. Ambitionen är att tillskapa nya trygghetsboenden på Brännan. Policyn för kommunalt stöd till trygghetsboenden har reviderats i syfte att stärka möjligheterna för etableringar av trygghetsboenden på landsbygden. Nybyggnationen av Myrans IP har färdigställts och invigts. Anläggningen omfattar konstgräsplan samt en mindre naturgräsplan, en servicebyggnad med tillhörande omklädningsrum samt utrymme för servering och försäljning i samband med olika arrangemang.

Kommunen har tecknat avtal med PEAB avseende byggnation av nya Nybron. Riktpriskalkylen innefattar tidplan och genomförandebeskrivning och uppgår till 226 miljoner kronor. Oförutsedda kostnader beräknas till 15% i projektet härutöver. Kostnaden beaktas i kommunens 10-åriga investeringsplan. Förberedande lednings- och markarbete har påbörjats, liksom upprättandet av en tillfällig bro. Projektet planeras att avslutas i november 2026.

Större utvecklingsprojekt har inletts inom äldreomsorgen. Avtal om ett flerårigt samarbete har tecknats med Utfallsfonden kring förebyggande och hälsofrämjande arbete riktat till äldre. Utfallsfonden är en organisation som förvaltar kapital främst från Europeiska Investeringsfonden och statliga Saminvest. Genom avtalet erhåller kommunen finansiering med rörelsekapital under en längre tid för att synliggöra effekter och utfall av utvecklingsarbete. Utfallsfondens finansieringsåtagande motsvarar den budget kommunen avsatt för att genomföra nödvändig organisationsutveckling och målgruppspecifika insatser i syfte att stärka personer som har hemtjänst och samtidigt minska kostnaderna för verksamheten. Om insatserna når gemensamt satta mål betalar kommunen för resultaten (utfallet). Om insatserna inte är lyckosamma kan Utfallsfonden däremot förlora hela eller delar av sin finansiering. Denna typ av finansiering kallas sociala utfallskontrakt och är ett kraftfullt verktyg för att testa nya arbetssätt utan att kommunen själv uppstår hela den ekonomiska risken, och för att styra insatser mot tydliga satta mål. Parterna har enats om gemensamma utfallsmål om minskat behov samt förbättring av kvalitet i hemtjänst. Om målen uppnås bedöms kommunen kunna undvika kostnader om ca 60 mnkr per år. Samarbetet beräknas pågå upp till fem år. Utfallsfonden är den första fonden av sitt slag i Sverige, men modellen har utvärderats i England med goda resultat.

Flyktingmottagandet har minskat drastiskt vilket bland annat ger effekter inom kommunens arenaverksamheter och SFI. Samtidigt har Arbetsförmedlingens uppdrag förändrats. Sammantaget påkallar detta nya sätt att angripa verksamhetsutformning och arbetssätt inom arbetslivsförvaltningen. Initialt överförs verksamheten Arbete och mottagning till socialförvaltningen

och vuxenutbildningen till skolförvaltningen. Bedömningen är att fyra förvaltningar kommer att kunna göra ett fullödigt arbete gentemot kommunens fem nämnder. Arbetslivsnämnden kvarstår tills vidare.

Inom området social hållbarhet har kommunen fattat beslut om att ställa sig bakom CEMR-deklarationens nio nytillkomna artiklar. (CEMR är europeiska kommun- och regionförbundens samarbetsorganisation. Deklarationen i sin helhet syftar till jämställdhet.) Kommunen har också anslutit till strategin för ett jämställt Västernorrland 2024-2027 som är resultatet av ett samarbete mellan med olika aktörer såsom ungdomar, sakkunniga, chefer och politiker.

Kommunen har tecknat en överenskommelse med Föreningen kvinnogemenskap - Härnösands kvinno- och tjejjour i Härnösand. Syftet är att åstadkomma en långsiktig samverkan kring våldsutsatta kvinnor, barn och unga vuxna i Härnösand. Samverkan gäller såväl det akuta och direkta stödet som det långsiktiga våldsförebyggande arbetet.

Härnösand och övriga kommuner i Västernorrland har intensifierat det suicidpreventiva arbetet. Medarbetare vid flera olika enheter har utbildats genom "Våga fråga" som är ett grundläggande material för samtalsstöd. Ett nytt material har publicerats på kommunens intranät som underlag för samtal och ökat internt medvetandegörande. Under Suicidpreventiva dagen närvarade ca 200 medborgare och representanter från olika organisationer vid föreläsningarna och ca 300 vid ljusmanifestationen.

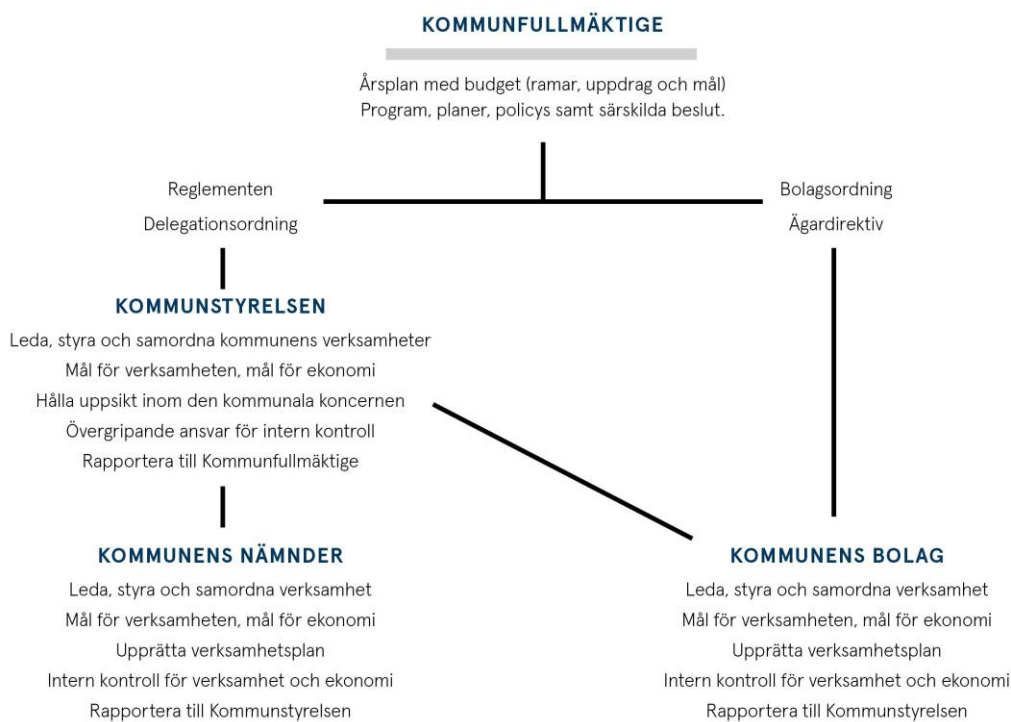
Kommunen har beslutat om en årlig budget för Ungdomsforum. Genom forumet ska kommunen erbjuda och skapa olika kanaler för att möjliggöra och främja ungas inflytande och delaktighet. Forumet ska inkludera alla unga och särskilt unga med funktionshinder.

Härnösand fortsätter att förbättra sin position i Aktuell Hållbarhets ranking Bästa miljökommun och är nu finalist i kategorin mindre städer och tätorter. Vilka som vinner sina grupper 2024 offentliggörs den 2 oktober på konferensen Hållbar kommun.

## **1.4 Styrning och uppföljning av den kommunala verksamheten**

### **1.4.1 Hur kommunen styrs**

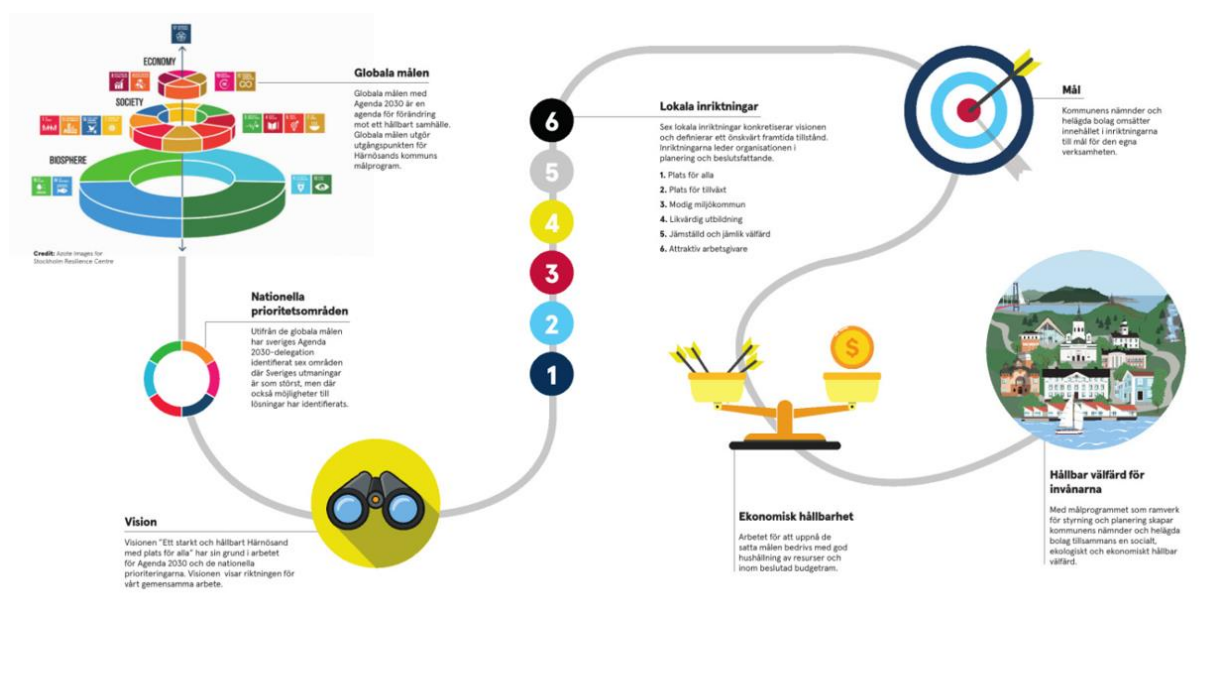
Den kommunala koncernen styrs via ett målprogram samt via ägardirektiv för de kommunala bolagen. I bolagens ägardirektiv framgår att de är organ för kommunal verksamhet och i sin verksamhet står under kommunstyrelsens tillsyn. I ägardirektiven framgår även de ekonomiska mål som finns för respektive verksamhet. Förutom genom lagar och författningar regleras bolagens verksamhet och bolagens förhållande till kommunen genom gällande bolagsordning, ägardirektiv samt av fullmäktige och kommunstyrelsen särskilt fattade beslut.



### 1.4.2 Målprogram för kommunen

Under 2023 antog kommunfullmäktige ett nytt målprogram som gäller för kommunorganisationen och de helägda kommunala bolagen. Målprogrammet bygger på Agenda 2030 och dess nationella prioriterade områden, som sammanfattas i kommunens vision *Ett starkt och hållbart Härnösand med plats för alla*. I programmet beskrivs kommunens vision och sex lokala inriktningar som utgör ett önskat framtida tillstånd för Härnösands kommun

Programmet gäller under perioden 2024-2027.



## Från vision genom inriktningar till verksamhet

Visionen är paraplyet för sex lokala inriktningar som beskriver det framtida tillstånd som organisationen strävar efter. Kommunens nämnder översätter inriktningarna till jämställdhetsintegrerade mål och nyckelaktiviteter för sina verksamheter och använder indikatorer för att spegla avgränsade delar av utvecklingen mot målen. Uppföljningen av nämndernas verksamhetsplaner ligger till grund för bedömningen av huruvida organisationens förflyttning sker i enlighet med de lokala inriktningarna.

## Kommunens helägda bolag

Bolagen omsätter inriktningarna till sin verksamhet och tar i likhet med nämnderna fram egna jämställdhetsintegrerade mål och indikatorer. Bolagen följer upp sina mål inom ramen för koncernens uppföljning. Målen inkluderas i kommunens bokslut och i bedömningen av god ekonomisk hushållning.

## Nämndspecifika uppdrag/mål från fullmäktige

Respektive nämnd kan tilldelas specifika prioriterade uppdrag/mål från fullmäktige. Dessa omhändertas i verksamhetsplaneringen på samma sätt som de mål nämnderna själva utverkar.

# 1.5 God ekonomisk hushållning och ekonomisk ställning




## 1.5.1 God ekonomisk hushållning

För att kommunen och kommunkoncernen ska anses ha god ekonomisk hushållning ska uppfyllnaden av såväl finansiella som verksamhetsmässiga mål i huvudsak nå eftersträvad utveckling. Bedömningen baseras på såväl kvalitativa som kvantitativa aspekter och ska motiveras. För detta krävs transparens och en tydlig uppföljningsstruktur. Bedömning av kommunkoncernen innefattar de finansiella målen enligt ägardirektiven.






### 1.5.1.1 Måluppfyllelse

Kommunens nämnder har inför verksamhetsåret antagit totalt 16 mål för verksamheten, samt var sitt mål inom inriktningen Attraktiv arbetsgivare. Inom inriktningen Attraktiv arbetsgivare har tre nämnder antagit ett likalydande mål. Måluppfyllnaden för dessa tre mål har slagits samman till ett mål i nedanstående redovisning.




Måluppfyllelse avse prognos vid årets slut. Bedömningen av måluppfyllelse sker vid detta års delårsrapport genom uppföljning av nämndernas nyckelaktiviteter. Med start i årsredovisning 2024 kommer bedömningen även att ske med stöd av indikatorer.

SYMBOLER FÖR MÅLUPPFYLLELSE	
Förflyttningen mot målet bedöms vid årsskiftet ha skett i eftersträvad riktning och i en tillfredsställande omfattning.	
Förflyttningen mot målet bedöms vid årsskiftet ha skett i eftersträvad riktning, men i en icke tillfredsställande omfattning.	
Förflyttningen mot målet bedöms vid årsskiftet inte ha skett i eftersträvad riktning.	




## INRIKTNING 1: Plats för alla

Mål	Bedömning	Organisation
Vi skapar förutsättningar för ett jämställt, starkt och inkluderande föreningsliv i alla kommundelar.		Samhällsnämnd
Vi har en hållbar och långsiktig samhällsplanering som skapar plats för alla.		Samhällsnämnd
Insatser ska utföras så att invånare kan känna sig trygga och inkluderade i samhället.		Socialnämnd
Inkluderande, levande och trygga kommundelar där alla invånare, såväl kvinnor som män, flickor som pojkar, känner sig delaktiga i samhället och samhällsutvecklingen		Kommunstyrelse
Vi bidrar till att alla, såväl kvinnor som män, får förutsättningar för självförsörjning och/eller meningsfull tillvaro		Arbetslivsnämnd




## INRIKTNING 2: Plats för tillväxt

Mål	Bedömning	Organisation
En attraktiv och företagsvänlig plats med livskraftiga företag och ideella aktörer som främjar hållbar tillväxt. Här vill man vara!		Kommunstyrelse
Vi har en enkel och rättvis myndighetsutövning för ett gott företagsklimat.		Samhällsnämnd
Vi har innovativa arbetsmarknadsåtgärder och studiemetoder som bidrar till kompetensförsörjning för såväl kvinnor som män		Arbetslivsnämnd

## INRIKTNING 3: Modig miljökommun



Mål	Bedömning	Organisation
Alla invånare bidrar till ökad hållbarhet och minskad miljöpåverkan i Härnösands kommun		Kommunstyrelse
Vi prioriterar omställningen till ett hållbart och fossilfritt samhälle, hushållning av naturresurser och biologisk mångfald.		Samhällsnämnd
Vi skapar och främjar kunskap och engagemang för hållbarhet och minskad miljöpåverkan i samhället och arbetslivet		Arbetslivsnämnd

## INRIKTNING 4: Likvärdig utbildning




Mål	Bedömning	Organisation
En utbildning som präglas av trygghet och en undervisning som präglas av studiero/omsorg.		Skolnämnd
En utbildning av hög kvalitet som ger varje barn och elev goda möjligheter till utveckling och lärande		Skolnämnd
Alla elever, såväl kvinnor som män, får det stöd de behöver och ges likvärdiga förutsättningar för att nå så långt som möjligt i sitt lärande och sin utveckling.		Arbetslivsnämnd



## INRIKTNING 5: Jämställd och jämlik välfärd

Mål	Bedömning	Organisation
Tillhandahålla insatser och stöd av hög kvalitet utifrån det individuella behovet.		Socialnämnd
Alla insatser ges på jämställda och jämlika villkor utifrån individuella förutsättningar och skillnader		Arbetslivsnämnd

## INRIKTNING 6: Attraktiv arbetsgivare

Mål	Bedömning	Organisation
Medarbetare, kvinnor som män, har ett hållbart och utvecklande arbetsliv med en välfungerande fysisk, organisatorisk och social arbetsmiljö, och god kompetens för sitt uppdrag.*		Kommunstyrelse, samhällsnämnd, arbetslivsnämnd
Arbetsplatsen är känd för ett tillitsfullt ledarskap och erbjuder trygghet, utvecklingsmöjligheter och goda arbetsförhållanden, vilket gör att medarbetare, såväl kvinnor som män, söker sig till oss och väljer att stanna kvar		Skolnämnd
Arbetsplatsen är känd för ett tillitsfullt ledarskap som erbjuder trygghet, delaktighet, utvecklingsmöjligheter och goda arbetsförhållanden. Det gör att medarbetare, såväl kvinnor som män, söker sig till oss och väljer att stanna kvar		Socialnämnd

\*) Målet är antaget av tre nämnder: kommunstyrelsen, samhällsnämnden och arbetslivsnämnden. Kommunstyrelsen och samhällsnämnden har bedömt att förflyttningen mot målet vid årsskiftet har skett i eftersträvd riktning och i en tillfredsställande omfattning. Arbetslivsnämndens bedömning är att förflyttningen mot målet vid årsskiftet har skett i eftersträvd riktning, men i en icke tillfredsställande omfattning.

### 1.5.1.2 Mål för kommunens ekonomi

Kommunen ska ha en sund och hållbar ekonomi som ger förutsättningar för dagens och morgondagens samhälle.

De finansiella målen är:

- Kommunens resultat ska uppgå till minst 1,5 procent i genomsnitt under målprogramperioden.
- Soliditeten inklusive ansvarsförbindelse ska långsiktigt stärkas.
- Likviditeten ska långsiktigt stärkas, och uppgå till 95 procent vid målprogrammets slut.
- Investeringar ska i första hand och långsiktigt ske med egna medel.

### 1.5.1.3 Bedömning avseende god ekonomisk hushållning

För att kommunen ska anses ha god ekonomisk hushållning ska uppfyllnaden av såväl finansiella som verksamhetsmässiga mål i huvudsak nå eftersträvd utveckling. Bedömningen baseras på såväl kvalitativa som kvantitativa aspekter och ska motiveras. För detta krävs transparens och en tydlig uppföljningsstruktur.

Av kommunens 21 verksamhetsmässiga mål för 2024 bedöms 14 vid årsskiftet ha utvecklats i eftersträvd riktning och i tillfredsställande omfattning, sex av målen bedöms vid årsskiftet ha skett i eftersträvd riktning men inte i tillfredsställande omfattning samt ett mål bedöms vid årsskiftet inte ha skett i eftersträvd riktning. Sammantaget för de verksamhetsmässiga målen kan konstateras att en positiv förflyttning skett till allra största del.

För kommunens ekonomiska mål så prognostiseras för helåret inte tillfredsställande resultat, vilket gör att den sammanlagda bedömningen för kommunen är att god ekonomisk hushållning inte kommer att uppnås vid årets slut.

## 1.5.2 Resultat och ekonomisk ställning

### 1.5.2.1 Kommunens resultat

Kommunens resultat	2024 aug	2023 dec
Årets resultat, mnkr	-39,0	-11,9
Procent av skatteintäkter och generella statsbidrag	-2,9%	-0,6%

Kommunen uppvisar ett negativt resultat på -39,0 mnkr för perioden vilket är en signifikant sänkning jämfört med motsvarande period föregående år. Införandet av finansiell leasing ger en positiv resultat effekt för perioden på 7,0 mnkr, en effekt som ständigt förändras beroende på förändringar i kommunens förhyrning av lokaler. Intäkterna har totalt sett ökat med 24,8 mnkr jämfört med augusti 2023, varav en betydande del utgörs av försäljning av exploateringsfastighet samt det nystartade gatukontoret.

Kostnaderna för perioden är endast 0,9 mnkr högre än för 2023, detta beror på införandet av finansiell leasing, där resultatpåverkan bokas upp för varje tertiäl. För 2023 har den finansiella leasingen endast en helårseffekt eftersom införandet skedde per den sista december, vilket gör att hyreskostnaderna för andra tertialen 2024 inte är jämförbara med samma period föregående år.

Exkluderat påverkan av finansiell leasing har kostnaderna ökat med 70,5 mnkr jämfört med motsvarande period 2023. Personalkostnaderna har ökat med totalt 62,5 mnkr, varav 40,5 mnkr utgörs av ökade lönekostnader och 22,0 mnkr av ökade kostnader för pensioner (ej finansiella) till följd av förändrad pensionsmodell. Lokalkostnaderna exklusive finansiell leasing har ökat med 13,6 mnkr jämfört med 2023, övriga kostnadsslag är i princip oförändrade, undantaget kostnader för entreprenad och köp av verksamhet där en nedgång med 9,0 mnkr jämfört med föregående år noteras inom främst samhällsförvaltningen, då delar som tidigare utförts av extern aktör numera hanteras i egen regi.

Kommunens finansiella kostnader har ökat med 20,3 mnkr exklusive effekten av finansiell leasing, vilket huvudsakligen beror på ökade finansiella kostnader för pensioner samt bokförd värdeförändring av finansiella anläggningstillgångar (MNP). Räntekostnaden för kommunens lån har ökat med 1,7 mnkr jämfört med föregående år.

### 1.5.2.2 Intäkts- och kostnadsutveckling

Intäkts- och kostnadsutveckling	Förändring mot f.g. år
Verksamhetens intäkter	10,7%
Verksamhetens kostnader	0,1%
Skatteintäkter och generella statsbidrag	1,7%

Kommunens intäkter ökar med 24,8 mnkr jämfört med föregående år, vilket motsvarar 10,7%. Kostnadsmassan ökar med 0,9 mnkr, motsvarande 0,1% där den enskilt största posten utgörs av personal, så som beskrivits i föregående avsnitt.

Skatteintäkter och statsbidrag ökar med 1,7% vilket motsvarar 21,9 mnkr.

### 1.5.2.3 Likviditet

Likviditet	2024 aug	2023 dec
Kassalikviditet, %	73,1%	65,1%
Rörelsekapital, mnkr	-115,1	-141,2
Varav semesterlöneskuld	42,0	78,3
Anläggningskapital, mnkr	592,3	657,4

Kommunens fordringar har för perioden ökat mer än de kortfristiga skulderna, vilket ger en positiv utveckling av kassalikviditeten och rörelsekapitalet. Med tanke på att investeringarna inte sker linjärt över året så kommer nästa tertiäl troligtvis att medföra en minskning av kassalikviditeten när årets kvarvarande investeringar ska utbetalas. Minskningen av anläggningskapitalet beror på att avsättningarna för pensioner har ökat under perioden.

#### 1.5.2.4 Soliditet

Soliditet	2024 aug	2023 dec
Soliditet %	23,1%	26,1%
Soliditet inkl. samtliga pensionsförpliktelser och löneskatt %	-6,6%	-3,7%

Kommunens soliditet har försämrats sedan årsskiftet, vilket beror på att det egna kapitalet minskar till följd av det negativa resultatet för perioden. Detta innebär att den långsiktiga betalningsförmågan har minskat för kommunen.

#### 1.5.2.5 Investeringar

Investeringar	2024 aug	2023 dec
Nettoinvesteringar, mnkr	127,2	174,2
Nettoinvestering i relation till avskrivningar	182,0%	49,4%

Kommunens nettoinvesteringar för perioden uppgår till 127,2 mnkr varav 47,2 mnkr avser finansiell leasing och 24,8 mnkr avser pågående projekt Nybron. Avskrivningarna för samma period uppgår till 69,9 mnkr, vilket betyder att kommunens nyinvesteringar för perioden uppgår till 182,0 procent av avskrivningsbeloppet.

#### 1.5.2.6 Låneskuld och borgensåtagande

Borgensåtagande (mnkr)	2024 aug	2023 dec
Borgen	1 515,0	1 560,0
Varav kommunala bolag	1 494,2	1 539,2
Varav övriga	20,8	20,8
Låneskuld kommun	235,4	218,5

Kommunens borgensåtagande har minskat något jämfört med vid utgången av 2023. Minskningen har skett inom det borgensåtagande som kommunen har gentemot de kommunala bolagen. Kommunens låneskuld har ökat från 218,5 mnkr till 235,4 mnkr till följd av nyupplåning.

### 1.5.2.7 Helårsprognos

Helårsprognos, mnkr	Budget helår	Prognosavvikelse helår	Prognostiserat resultat helår
Kommunstyrelse	0,0	0,4	0,4
Kommunfullmäktige	0,0	0,2	0,2
Kommungemensam verksamhet	0,0	44,2	44,2
Arbetslivsnämnd	0,0	-3,8	-3,8
Samhällsnämnd	0,0	0,2	0,2
Skolnämnd	0,0	-34,9	-34,9
Socialnämnd	0,0	-65,2	-65,2
<b>Summa verksamhetens nettokostnader</b>	<b>0,0</b>	<b>-59,0</b>	<b>-59,0</b>
Finansiell leasing	0,0	0,7	0,7
Skatteintäkter och finansnetto	13,4	-39,2	-25,8
<b>Summa verksamhetens nettokostnader</b>	<b>13,4</b>	<b>-97,6</b>	<b>-84,2</b>

Kommunens prognos för helåret är -84,2 mnkr, vilket är 97,6 mnkr lägre än det budgeterade resultatet på 13,4 mnkr. Störst budgetavvikelse för perioden har socialnämnden, där -33,0 mnkr utgörs av budgeterade intäkter som ej prognostiseras realiseras under perioden, samt -25,3 mnkr utgörs av personalrelaterade kostnader.

Kommungemensam verksamhet prognostiserar ett överskott på 44,2 mnkr för perioden, vilket beror på att de pensionsrelaterade intäkterna från nämnderna har ökat mer än pensionskostnaderna för perioden. Baserat på SKRs uppgifter om arbetsgivaravgifter för kommuner betalar nämnderna varje månad en fast procent av lönesumman till kommungemensam verksamhet, varifrån sedan kommunens totala pensioner utbetalas. För 2024 hann avgiften för PO ändras mellan tillfället då budgeten upprättades och när den faktiska debiteringen av nämnderna påbörjades. Detta innebär att nämnderna betalar en högre PO-avgift till kommungemensam verksamhet än vad som budgeterades. Detta, tillsammans med den totalt sett ökade personalkostnaden hos nämnderna jämfört med budgeterat skapar ett överskott inom kommungemensam verksamhet.

Finansens prognostiserade underskott härrör sig till finansiella kostnader, främst till följd av värdeförändringar inom kommunens finansiella anläggningstillgångar. Sedan 2023 konsolideras Mellersta Norrlands pensionsstiftelse i de sammanställda räkenskaperna och tas upp som en finansiell tillgång i kommunens balansräkning. När kommunen sedan begär gottgörelse från stiftelsen bokförs denna dels som en kostnadsminskning för kommunens pensionsutbetalningar, men även som en finansiell kostnad eftersom värdet av stiftelsens kapital minskar med motsvarande summa. För kommunens del innebär detta att gottgörelsen, sedan konsolideringen skedde, blir ett resultatmässigt nollsummespel med en kostnadsreduktion inom kommungemensam verksamhet, men en finansiell kostnadsökning.

### 1.5.2.8 Resultat kommunala bolag

Koncernbolagen (mnkr)	Utfall	Utfall andel av eget kapital	Prognos
HEMAB	10,4	2,7%	20,0
AB Härnösandshus	5,8	1,8%	9,0
Räddningstjänsten i Höga Kusten-Ådalen	-0,3	-4,1%	-0,2
Invest i Härnösand AB	-1,0	-15,4%	-1,9

Resultaten för de kommunala bolagen visas utan att koncerninterna elimineringar gjorts. För delårsrapporten är Mellersta Norrlands pensionsstiftelse inte inkluderade i sammanställningen. Av de fyra bolag som ingår i sammanställningen uppvisar två positiva resultat för årets åtta första månader. De bolag som uppvisar negativa resultat för perioden prognostiserar fortsatt negativa resultat för hela året.

## 1.6 Balanskravsresultat

Balanskravsresultat (mnr)	2024 prognos	2023
= Årets resultat enligt resultaträkningen	-84,2	-11,9
• Samtliga realisationsvinster	0,0	0,0
Realisationsvinster enligt undantagsmöjlighet	0,0	0,0
Realisationsförluster enligt undantagsmöjlighet	0,0	0,0
+/- Orealiserade vinster och förluster i värdepapper	0,0	0,0
+/- Återföring av orealiserade vinster och förluster i värdepapper	0,0	0,0
<b>= Årets resultat efter balanskravsjusteringar</b>	<b>-84,2</b>	<b>-11,9</b>
• Reservering av medel till resultatutjämningsreserv	0,0	0,0
Användning av medel från resultatutjämningsreserv	0,0	0,0
<b>= Balanskravsresultat</b>	<b>-84,2</b>	<b>-11,9</b>

Kommunallagen anger att intäkterna minst ska överstiga kostnaderna i både budget och utfall. Ett eventuellt underskott mot balanskravet ska återställas inom de kommande tre budgetåren. Kommunfullmäktige får besluta att en reglering av ett negativt balanskravsresultat inte ska göras om det finns synnerliga skäl.

Det prognosticerade balanskravsresultatet uppgår till -84,2 mnr för kommunen. Det negativa balanskravsresultatet har delvis påverkats av de för andra året tillfälligt ökade pensionskostnaderna på grund av förändrad pensionsmodell och ökade finansiella kostnader för pensioner till följd av ränteläget. Det förväntas uppgå till en kostnadsökning på 38,6 mnr för 2024. Kostnadsökningen är tillfällig och en nedgång förväntas kommande år.

Den stora ökningen av pensionskostnad jämfört med föregående år får anses medge synnerliga skäl för att inte en reglering av den delen av det negativa balanskravsresultatet ska göras. Ställningstagandet motiveras av att pensionsökningen beror på förändrad pensionsmodell, ett beslut som ligger utanför kommunens påverkan. Effekten av förändringen har inte varit möjlig för kommunen att varken långsiktigt budgetera för eller prognostisera för på kort sikt.

Det ger ett återstående negativt balanskrav på -45,6 mnr som ska återställas inom tre år. Kommunen planerar återställa det negativa balanskravet genom att 2025 återställa 7,6 mnr, 15,2 mnr 2026 samt 22,8 mnr 2027.

## 1.7 Väsentliga personalförhållanden

Väsentliga personalförhållanden redovisas nedan för kommunen som organisation. Vad gäller koncernen redovisas väsentliga personalförhållanden i årsredovisningen.

**Kompetensförsörjning:** I linje med kompetensförsörjningsarbetet slöts ett avtal 2023 om samverkan inom kompetens- och organisationsutveckling mellan Mittuniversitetet och Härnösands kommun. Två uppdragsutbildningar pågår under våren 2024 och anmälan till hösten två planerade utbildningar har startat. Detta möjliggör akademisk utbildning inom ramen för anställningen i kommunen och vidareutveckling inom densamma. Målet är långsiktig kompetensförsörjning men också en positiv

medarbetarupplevelse i form av utvecklingsmöjligheter och ökad intern rörlighet i organisationen. En utvärdering av samarbetet ska nu göras och möjligheterna till fler uppdragsutbildningar i enlighet med kommunens efterfrågningar kan komma att bli aktuella.

Årliga utvecklingssamtal är en nyckel för att identifiera kompetensbehov på individnivå i relation till verksamhetens behov framåt. Ett arbete pågår för en revidering av arbetssättet kring utvecklingssamtal men också för en ökad kompetensstyrning och uppföljning av kompetensgap. Målsättningen är att modellen ska stödja både kompetensförsörjningsarbete, lönebildning och den individuella utvecklingen som medarbetare i högre utsträckning.

Att ha en resurseffektiv och kvalitativ närvaro i olika sammanhang, på event och mässor, är en central del för kommunen att synliggöra sig som arbetsgivare och i att attrahera nya och rätt kompetenser. Ett mer medvetet urval av event har startat under hösten, där effekten förväntas bli en tydligare och mer samspelt avsändare mot de vi vill attrahera.

**Aktivt medarbetarskap:** Aktiva och engagerade medarbetare som är motiverade att arbeta för invånarnas bästa är en grundbult i det kommunala uppdraget. Härnösands kommun införde under 2023 en pedagogisk digital plattform som innehåller enkla, tydliga metoder som enkelt och tidseffektivt möjliggör dialog och utvecklande samtal om ett aktivt medarbetarskap på arbetsplatsen. Plattformen är nu tillgänglig för alla chefer och lanserades på vårens chefsdag och mottogs positivt. 96 procent av alla chefer har efterfrågat och fått tillgång till plattformen. Flera stora verksamheter så som högstadium, bibliotek och hemtjänstgrupper planerar att genomföra utbildningsdelarna och insatsen kommer utvärderas en första gång under hösten 2024. En digital introduktionsutbildning för medarbetare som anställs i kommunen lanserades vid årsskiftet 2023/2024.

**Ledarskap:** Att som chef få goda förutsättningar och grundkunskaper för att klara uppdraget är helt avgörande för att verksamheten ska kunna leverera kvaliteten i våra välfärdstjänster genom engagerade medarbetare. En utbildningsvecka med alla basutbildningar i Härnösands kommuns ledarskapsprogram kommer genomföras en gång per termin med start hösten 2024. Målgruppen är chefer som jobbat mindre än 1 år men är öppet för alla chefer. Målet är att skapa gemensam kunskapsbas, en kollegial mötesplats för erfarenhetsutbyte, förstärkt stöd i chefsrekrytering och introduktion av chefer är också prioriterat i syfte att kommunen får mer hållbara och kompetenta chefer som bidrar till friska medarbetare och verksamhetens utveckling. För att följa upp utfallet av utbildningsveckan tas utvärderingsmaterial fram med målsättning att utifrån behov se över innehåll.

**Hälsofrämjande arbetsplatser:** I en pilot har kartläggning av risk- och friskfaktorer genomförts på tre enheter inom hemtjänsten i syfte att identifiera grundorsaker till ohälsa för att utifrån dem göra riktade åtgärder på flera nivåer för hållbarhet över tid. Pilotens resultat ligger till grund för en modell som möjliggör en uppskalning av arbetet så det hälsofrämjande arbetet med frisk- och riskfaktorer kan komma fler arbetsplatser till del.

För att stärka förmågan att stödja i och hantera situationer med konflikt, hot och våldskaraktär har ett samarbete med VR studion genererat att ca 140 medarbetare nu är anmälda till en helt unik utbildning med VR-teknik som stöd. Utbildningen möjliggör volymträning på verksamhetsanpassade utmanande situationer tillsammans med kollegor. Målet är att öka kompetens och trygghet i svåra situationer vilket i sin tur genererar ökad kvalitet i mötet med de vi är till för i de tillfällen då det är extra viktigt.

**Attraktiv arbetsgivare:** Kommunen fortsätter förstärka den interna kommunikationen riktad till alla medarbetare kring vad det innebär att vara anställd i vår kommun. Vi har också påbörjat ett arbete med att definiera begreppet attraktiv arbetsgivare och i synnerhet vad den politiska ambitionen att

vara Sveriges bästa offentliga arbetsgivare inom fem år innebär för vår organisation, samt planera de nödvändiga steg som behöver tas för att realisera det målet.

Inom medarbetarerbjudandet, har två piloter, bland annat livsvårdstimme, startat för att vidga synen på friskvård och undersöka om ökade möjligheter för individen att välja den aktivitet som främjar hens hälsa bäst över tid får mer positiv effekt på hälsa.

### 1.7.1 Årsarbetare

Årsarbetare	Månads- avlönade per aug 2024	Varav kvinnor (%)	Månads- avlönade per aug 2023	Varav kvinnor (%)	Månads- avlönade per aug 2022	Varav kvinnor (%)	Månads- avlönade per aug 2021	Varav kvinnor (%)
Arbetslivs- nämnden	230	65%	239	55%	255	54%	296	55%
Kommun- styrelsen	161	67%	158	66%	161	68%	154	63%
Samhälls- nämnden	145	61%	136	59%	135	63%	132	62%
Skolnämnden	824	76%	830	75%	840	74%	866	75%
Social- nämnden	1006	71%	975	72%	954	72%	882	74%
<b>Total</b>	<b>2365</b>	<b>72%</b>	<b>2338</b>	<b>72%</b>	<b>2345</b>	<b>67%</b>	<b>Ingen data</b>	<b>57%</b>

Antal anställda	Tillsvidare anställda 2024/08	Tillsvidare anställda 2023/08	Tillsvidare anställda 2022/08
Kommunstyrelsen	155	148	149
Arbetslivsnämnden	99	92	89
Samhällsnämnden	137	128	134
Skolnämnden	789	797	793
Socialnämnden	961	911	841
<b>Total</b>	<b>2141</b>	<b>2077</b>	<b>2006</b>

#### Årsanställda

Tabellen visar antal årsarbetare utifrån faktisk sysselsättningsgrad per augusti 2023 jämfört med augusti innevarande år. Kommunstyrelsen har något fler årsarbetare vilket går att härleda till ett antal tjänstlediga som återgått i tjänst. Samhällsnämndens ökning beror främst på ett ökat antal anställda i gatuenheten med ansvar för det som tidigare utförts på entreprenad. Skolnämnden har minskat något vilket beror på minskat elev- och barnantal, och att det nyligen genomförts ett omställningsarbete. Inom socialnämnden finns den största ökningen vilket kan förklaras med att ett större antal tillsvidareanställningar genomfördes i linje med målsättningen Sveriges bästa offentliga arbetsgivare och hundra nya anställningar. Anställningarna har främst skett inom hemtjänst och särskilt boende.

## 1.7.2 Sjukfrånvaro

Sjukfrånvaro i kommunen (%)	2024 jan-aug	2023 jan-aug	2022 jan-aug
Total sjukfrånvaro i procent av de anställdas sammanlagda ordinarie arbetstid	7,8	6,8	7
Andel sjukfrånvaro under en sammanhängande tid av 60 dagar eller mer i % av total sjukfrånvaro	49,5	42,2	35
Sjukfrånvaron för kvinnor	8,9	7,6	7,7
Sjukfrånvaron för män	4,9	4,6	5,5
Sjukfrånvaron i åldrarna 29 år eller yngre	7,5	6	6
Sjukfrånvaro i åldrarna 30-49 år	6,9	5,9	6,7
Sjukfrånvaro i åldrarna 50 år eller äldre.	8,6	7,8	7,7

\*) För litet antal personer för att utfall ska kunna redovisas.

Sjukfrånvaro per nämnd (%)	2024 jan-aug	2023 jan-aug	2022 jan-aug
Arbetslivsnämnden	6,1	3,5	5,6
Kommunstyrelsen	3,4	2,3	2,2
Samhällsnämnden	5,5	5,2	5
Skolnämnden	6,4	5,5	6,5
Socialnämnden	10,3	9,3	8,9

Sjukfrånvaro för Härnösands kommun når 7,8% vilket är en ökning med en procentenhet jämfört med samma period föregående år. En synbar ökning i sjukfrånvaro är sjukfrånvarande kvinnor med en sammanhängande frånvaro i minst 60 dagar och överlag syns en ökning av sjukfrånvaro i minst 60 dagar för alla åldersgrupper i kommunen. Kvinnor har ökat sin sjukfrånvaro med 1,3 procentenheter och män har en ökning med 0,3 procentenheter. Sjukfrånvaro i åldrarna 29 år eller yngre har ökat med 1,5 procentenheter och här behöver orsaksanalys genomföras under hösten.

Avseende Arbetslivsnämndens ökning i sjukfrånvaro (2,6 procentenheter) kan en förklaring vara ett pågående omställningsarbete.

### Kommunens frisktal för kvinnor och män

Frisktalet beskriver andelen medarbetare med fem eller färre sjukdagar och mäts för den senaste 12-månadersperioden. Ingen data finns från september-december 2021 varför frisktalet för 21-22 inte är möjligt att ange.

Frisktal	Andel frånvarande 0-5 dagar under det senaste året (%)
aug 2023 - juli 2024	40,7
aug 2022 - juli 2023	41,6
aug 2021 - juli 2022	Inget att rapportera pga systembyte 2021

Frisktalen för män är tydligt högre än frisktalen för kvinnor i kommunorganisationen, en skillnad som nu är ca 15 procentenheter ses i gruppen tillsvidareanställda (månadsavlönade). Frisktalen för både män och kvinnor i kommunen har sjunkit med en procentenhet jämfört med samma tidsperiod 2023. En förklaring till sjunkande frisktal, i vart fall hos kvinnor, kan härledas till att sjukfrånvaron för samma period har stigit.

Tidiga insatser är en framgångsfaktor för att öka frisktalen. Samtliga verksamheter ges stöd i att identifiera medarbetare på väg in i ohälsa och chefer erbjuds stöd i att arbeta förebyggande och med ändamålsenliga åtgärder.



De aktiviteter som genomförs för att öka frisktalken väntas inte nå full effekt under innevarande år. Arbetet är långsiktigt då det rör människors och organisationens förmåga att bibehålla och främja sin hälsa.

## **1.8** *Förväntad utveckling*

Konjunkturen, energikostnaderna och inflationen har inneburit ökade kostnader. Det etableringsarbete som pågår och som förväntas öka tillväxten i regionen ger inte omedelbara effekter på kommunens demografi då förändringarna väntas ske successivt. Budgetarbetet kommer därför att vara en fortsatt stor utmaning för organisationen. Kommunen arbetar med effektivisering och omprioriteringar för att dämpa vissa kostnadsökningar och främja en långsiktigt hållbar ekonomi. Samarbetet med Utfallsfonden är ett av flera exempel på projekt som syftar till att både öka kvaliteten för medborgare och minska verksamheters kostnader. Arbetet behöver noggrant följas för att tillvarata och sprida lärdomar om hur de växande utmaningarna inom äldreomsorgen kan mötas. Omorganiseringen av arbetslivsnämndens verksamheter är ytterligare ett exempel på insatser för att anpassa organisationen efter nya förutsättningar.

## 2 Finansiella rapporter

### 2.1 Resultaträkning

(mnkr)		Kommun	Kommun ex fin lease	Kommun	Kommun	Kommun
		aug -24	aug -24	aug -23	Prognos 2024	Budget 2024
Verksamhetens intäkter	Not 1	256,5	256,5	231,7	379,3	357,8
Verksamhetens kostnader	Not 2	-1 494,5	-1 564,1	-1 493,6	-2 266,6	-2 274,9
Avskrivningar		-69,9	-34,0	-31,9	-104,9	-55,9
<b>Verksamhetens nettokostnad</b>		<b>-1 307,9</b>	<b>-1 341,6</b>	<b>-1 293,8</b>	<b>-1 992,1</b>	<b>-1 973,0</b>
Skatteintäkter		904,8	904,8	895,4	1 359,4	1 357,4
Generella statsbidrag och utjämnning		429,0	429,0	416,6	646,7	655,0
<b>Verksamhetens resultat</b>		<b>26,0</b>	<b>-7,7</b>	<b>18,1</b>	<b>13,9</b>	<b>39,4</b>
Finansiella intäkter		5,2	5,2	4,1	7,4	8,6
Finansiella kostnader		-70,2	-43,5	-23,3	-105,5	-34,6
<b>Resultat efter finansiella poster</b>		<b>-39,0</b>	<b>-46,0</b>	<b>-1,0</b>	<b>-84,2</b>	<b>13,4</b>
Extraordinära poster		0,0	0,0	0,0	0,0	0,0
<b>Årets resultat</b>		<b>-39,0</b>	<b>-46,0</b>	<b>-1,0</b>	<b>-84,2</b>	<b>13,4</b>

### 2.2 Balansräkning

(mnkr)		Kommun	Kommun
		2024	2023
<b>TILLGÅNGAR</b>			
<i>Anläggningstillgångar</i>			
Immateriella anläggningstillgångar		2,4	2,7
<i>Materiella anläggningstillgångar</i>			
Mark, byggnader och tekniska anläggningar		1 269,5	1 217,7
Maskiner och inventarier		64,5	58,3
Övriga materiella anläggningstillgångar		0,0	0,7
Finansiella anläggningstillgångar		393,7	405,3
<b>Summa anläggningstillgångar</b>		<b>1 730,1</b>	<b>1 684,8</b>
Bidrag till infrastruktur		0,0	0,0
<i>Omsättningstillgångar</i>			
Förråd m.m.		6,7	9,6
Fordringar		258,9	209,1
Kortfristiga placeringar		0,0	0,0

Kassa och bank		71,6	71,8
<b>Summa omsättningstillgångar</b>		<b>337,3</b>	<b>290,5</b>
<b>Summa tillgångar</b>		<b>2 067,3</b>	<b>1 975,3</b>
<b>EGET KAPITAL, AVSÄTTNINGAR OCH SKULDER</b>			
<i>Eget kapital</i>	Not 3		
Periodens resultat		-39,0	-11,9
Resultatutjämningsreserv		3,9	3,9
Övrigt eget kapital		512,2	524,1
<b>Summa eget kapital</b>		<b>477,1</b>	<b>516,1</b>
<i>Avsättningar</i>			
Avsättningar för pensioner och liknande förpliktelser	Not 4	291,3	225,8
Andra avsättningar		0,0	0,0
<b>Summa avsättningar</b>		<b>291,3</b>	<b>225,8</b>
<i>Skulder</i>			
Långfristiga skulder		846,5	801,6
Kortfristiga skulder		452,4	431,8
<b>Summa skulder</b>		<b>1 298,8</b>	<b>1 233,4</b>
<b>Summa eget kapital, avsättningar och skulder</b>		<b>2 067,3</b>	<b>1 975,3</b>
<b>PANTER OCH ANSVARSFÖRBINDELSER</b>			
Panter och därmed jämförliga säkerheter	Not 5	1 515,0	1 560,0
<i>Ansvarsförbindelser</i>			
Pensionsförpliktelser som inte har tagits upp bland skulderna eller avsättningarna		612,9	588,6
Övriga ansvarsförbindelser		5,0	4,7
<b>Summa panter och ansvarsförbindelser</b>		<b>2 132,9</b>	<b>2 153,4</b>

## 2.3 Drift- och investeringsredovisning

(mnkr)	Intäkter	Intäkter f.g. år	Kostnader	Kostnader f.g. år	Netto- kostnad	Budget nettokostnad	Avvikelse mot budget
Kommunstyrelse	17,9	19,4	-136,7	-132,0	-118,8	-122,8	4,0
Kommunfullmäktige	0,0	0,0	-5,1	-4,6	-5,1	-5,8	0,7
Arbetslivsnämnden	55,7	54,0	-113,4	-105,9	-57,7	-50,2	-7,5
Samhällsnämnden	61,2	47,2	-181,3	-200,8	-120,0	-120,9	0,9
Skolnämnden	81,9	79,6	-555,8	-531,6	-473,9	-450,3	-23,6
Socialnämnden	88,6	83,1	-611,0	-570,8	-522,4	-482,6	-39,8
<b>Summa nämnder</b>	<b>305,3</b>	<b>283,4</b>	<b>-1 603,3</b>	<b>-1 545,8</b>	<b>-1 298,0</b>	<b>-1 232,6</b>	<b>-65,4</b>
Kommungemensam verksamhet	114,0	84,9	-157,1	-105,3	-43,1	-57,6	14,5
Finansiell leasing	0,0	0,0	7,0	0,0	7,0	0,0	7,0

Korrigerings interna poster	-162,8	-136,6	162,8	136,6	0,0	0,0	0,0
Korrigerings avskrivningar	0,0	0,0	69,9	31,9	-69,9	0,0	0,0
Korrigerings finansiella poster nämnder	0,0	0,0	26,2	-11,0	-26,2	0,0	0,0
<b>Summa</b>	<b>256,5</b>	<b>231,7</b>	<b>-1 494,5</b>	<b>-1 493,6</b>	<b>1 430,2</b>	<b>-1 290,2</b>	<b>-43,8</b>
Korrigeringsfinansien	0,0	0,0	0,0	0,0	6,7	33,3	-26,6
<b>Summa inkl. finansien</b>	<b>256,5</b>	<b>231,7</b>	<b>-1 494,5</b>	<b>-1 493,6</b>	<b>-1 423,5</b>	<b>-1 257,0</b>	<b>-70,4</b>

Utfallet för årets andra tertial visar på underskott inom tre av kommunens fem nämnder, och en samlad budgetavvikelse på -70,4 mnkr för kommunen som helhet.

Mer detaljerad information kring nämndernas utfall och prognos återfinns i respektive nämndsrapport.

Investeringsredovisning (mnkr)	Utgifter sedan projektens start	Varav: årets investeringar				
		Beslutad totalutgift	Ack. Utfall	Avvikelse	Budget	Utfall
<b>Färdigställda projekt</b>						
Kommunstyrelse	9,0	6,5	2,5	2,5	2,5	0,0
Kommunfullmäktige	0,0	0,0	0,0	0,0	0,0	0,0
Arbetslivsnämnd	0,1	0,1	0,1	0,1	0,1	0,0
Samhällsnämnd	62,1	52,4	9,7	9,7	9,7	0,0
Skolnämnd	4,3	2,2	2,1	2,1	2,1	0,0
Socialnämnd	12,8	7,0	5,7	5,7	5,7	0,0
Justering finansiella anläggningstillgångar			0,0			0,0
<b>S:a färdigställda investeringar</b>	<b>88,4</b>	<b>68,3</b>	<b>20,1</b>	<b>20,1</b>	<b>20,1</b>	<b>0,0</b>
<b>Pågående investeringar</b>						
Kommunstyrelse	12,2	0,7	11,5	11,5	0,7	10,8
Kommunfullmäktige	0,5	0,0	0,5	0,5	0,0	0,5
Arbetslivsnämnd	4,0	0,5	3,5	3,5	0,5	3,0
Samhällsnämnd	186,0	80,7	105,3	105,3	57,6	47,7
Skolnämnd	2,5	0,9	1,6	1,6	0,7	0,8
Socialnämnd	3,3	0,4	2,9	2,9	0,4	2,5
<b>S:a pågående investeringar</b>	<b>208,4</b>	<b>83,2</b>	<b>125,2</b>	<b>125,2</b>	<b>59,9</b>	<b>65,4</b>
<b>S:a investeringar</b>	<b>296,8</b>	<b>151,4</b>	<b>145,3</b>	<b>145,3</b>	<b>80,0</b>	<b>65,4</b>

Kommunen har för perioden ett utfall på 80 mnkr, vilket motsvarar ca 55% av årets totala investeringsbudget. De största investeringsposterna hittills under året har varit Nybroprojektet 26,2 mnkr, Västra Saltviks industriområde 8,6 mnkr, Nämndemansvägen 8,5 mnkr samt nyckelfria lås SÄBO 3,6 mnkr.

Mer detaljerad information kring nämndernas utfall och prognos återfinns i respektive nämndsrapport.

## 3 Redovisningsprinciper

### Lagstiftning och normgivning

Härnösands kommun har, om inget annat anges, upprättat årsredovisningen i enlighet med lagen för kommunal bokföring LKBR (2018:597) och Rådet för kommunal redovisning (RKR).

### Värdering

Härnösands kommun tillämpar försiktighetsprincipen vilket innebär att värdering i räkenskaperna ska göras med rimlig försiktighet. Förfaller en osäkerhet vid en värdering ska kommunen välja en lägre värdering av tillgångar och en högre värdering av skulder.

### Anläggningstillgångar

Kommunen tillämpar RKR R4 vid klassificering av materiella anläggningstillgångar. Det innebär att tillgångarna måste vara avsedda för stadigvarande bruk eller innehav, bedömas ha en nyttjandeperiod om minst tre år samt överstiga värdet om ett helt prisbasbelopp. Anläggningstillgångar upptas till anskaffningsvärde i balansräkningen efter avdrag för planerliga avskrivningar. Undantaget för planerliga avskrivningar är mark, konst och pågående arbeten. Investeringsbidrag, gatukostnadsersättningar och anslutningsavgifter tas från och med 2010 upp som en långfristig skuld och periodiseras över anläggningens nyttjandeperiod.

Avskrivningstider har fram till 2009 baserats på SKR:s förslag, sedan 2010 skrivs kommunens anläggningstillgångar av efter nyttjandeperioden. Det har inte genomförts någon anpassning av avskrivningstiderna mellan företagen i de sammanställda räkenskaperna. Avskrivningarna påbörjas den dag anläggningstillgången tas i bruk. Bedömning av nyttjandeperiod sker i samråd av personal med teknisk kompetens inom aktuellt område tillsammans med ekonomiavdelningen. Komponentavskrivningar görs på nya investeringar som har ett värde över 1 mnkr.

Fram till och med 2009 tillämpas huvudsakligen följande ekonomiska livslängder:

- Fastigheter och anläggningar 20, 33 och 50 år
- Maskiner och inventarier 5-10 år
- Energidistributionsanläggningar 25 år
- VA-anläggningar 10, 20 och 33 år
- Från och med 2010 tillämpas huvudsakligen följande nyttjandetider för investeringar som är gjorda 2010 och senare:
- Fritidsanläggningar 10-60 år
- Fastigheter och anläggningar 10-60 år
- Parker 15-25 år
- Gatu- och belysningsanläggning 25-60 år
- Maskiner och inventarier 3-10 år

Vid klassificering av immateriella anläggningstillgångar tillämpar kommunen RKR R3 vilket innebär att tillgången är identifierbar icke-monetär och utan fysisk form samt förväntas ge upphov till framtida ekonomiska fördelar. Vidare behöver den vara identifierbar, d v s avskiljbar och ha uppkommit ur avtalsenliga grunder eller andra juridiska grunder. Avskrivningstiderna ska avspegla hur tillgångarnas värde succesivt förbrukas, vilket ofta sammanfaller med löptiden på avtalen.

### Avsättningar och ansvarsförbindelser

---

En avsättning redovisas i balansräkningen i fallet att det föreligger en legal förpliktelse som är säker eller sannolik till sin förekomst men oviss till belopp eller infriandet av tidpunkt. Ansvarsförbindelser redovisas i det fall då en förpliktelse som härrör från inträffade händelser har en mer osäker natur och inte uppfyller kraven för skuld eller avsättning.

### **Finansiella tillgångar och skulder**

En finansiell tillgång och en finansiell skuld redovisas i balansräkningen när kommunen blir part i det finansiella instrumentets avtalsmässiga villkor. Tillgångarna klassificeras som antingen anläggningstillgångar eller omsättningstillgångar beroende på syftet med innehavet. Ska tillgången brukas och innehas stadigvarande klassificeras den som en anläggningstillgång varav det omvända genererar en omsättningstillgång. De finansiella skulderna klassificeras som antingen en långfristig eller kortfristig skuld varav allt klassificeras som långfristigt utom i det fall den finansiella skulden förfaller till betalning inom tolv månader räknat från balansdagen eller förväntas bli betald inom det normala förloppet av kommunens verksamhetscykel.

### **Leasing**

Från och med 2023 har kommunen börjat tillämpa finansiell leasing i enlighet med RKR R5.

Ett finansiellt leasingavtal innebär att de ekonomiska riskerna och fördelen med ägandet av ett leasingobjekt övergått från leasinggivaren till leasingtagaren. Alla andra leasingobjekt betraktas som operationella leasingavtal. Inom kommunen finns hyresavtal av lokaler och fastigheter, som hyrs av ett kommunalt fastighetsbolag med kontraktstider överstigande 15 år, som redovisas enligt reglerna för finansiell leasing.

### **Extraordinära poster**

Vid klassificering av extraordinära poster följer kommunen lagkrav och rekommendationer enligt 5 kap. 5 § LKBR samt RKR R11. Poster måste uppgå till ett väsentligt belopp, den ekonomiska händelsen får inte förväntas inträffa regelbundet samt att den måste sakna ett samband med kommunens normala verksamhet.

### **Jämförelsestörande poster**

För att klassificera en ekonomisk händelse som en jämförelsestörande post följer kommunen RKR R11. Ramverket som ger upphov till en bedömning är att den ekonomiska händelsen inte är extraordinär men är viktig att uppmärksamma. Kommunen tillämpar en eventuell prövning i de fall då beloppet i all väsentlighet framgår som jämförelsestörande mellan åren.

### **Intäkter**

Intäkter som är hänförliga till räkenskapsåret bokförs oavsett tidpunkten för betalningen. SKR:s senaste prognos på skatteavräkningen ligger till grund för beräkning och periodisering av årets skatteintäkt i enlighet med RKR R2. Förutbetalda intäkter och övriga intäkter på balansräkningens skuldsida avses att periodiseras på nästkommande år om inget annat framgår av bokslutsbilaga. Investeringsbidrag intäktsförs enligt redovisningsprincipen för anläggningstillgångar. Kommunen tillämpar en strikt tolkning gällande hanteringen av de generella statsbidragen.

### **Sammanställda räkenskaper**

I enlighet med RKR R16 omfattar de sammanställda räkenskaperna kommunen, företag och kommunalförbund där kommunen har ett väsentligt inflytande och där företaget eller förbundet har

en väsentlig betydelse för kommunen. Proportionell konsolidering tillämpas. Undantaget är alla organisationer som inte nämns i tilläggsupplysningarna. Sedan 2023 konsolideras även Mellersta Norrlands Pensionsstiftelse i de sammanställda räkenskaperna.

### **Nedskrivningar**

Om det vid balansdagen framgår att en materiell anläggningstillgångs verkliga värde är lägre än vad som följer av LKBR (1-3§§) ska tillgångens skrivas ned om värdeminskningen anses vara bestående enligt RKR R6 vilken är applicerbar på kommunal verksamhet som regleras av självkostnadsprincipen. I det fall de materiella anläggningstillgångarna används i verksamhetsgrenar som inte omfattas av självkostnadsprincipen med laga stöd tillämpas 27 kap. Bokföringsnämndens allmänna råd (BFNAR2012:1) om årsredovisning och koncernredovisning (K3). Eventuella nedskrivningar för finansiella anläggningstillgångar hanteras enligt RKR R7.

### **Pensionskostnader och pensionsskuld**

Kommunen följer RKR 10 sedan 2019 och beräkningarna för pensionsskulden bygger på den modell som anvisas i senaste RIPS.

### **Internredovisningsprinciper**

Intäkter och kostnaderna i driftredovisningen speglar varje nämnds individuella ekonomiska relation till omvärlden. Därav saknas skatteintäkter, generella statsbidrag och utjämning. Finansiella intäkter och kostnader finns i viss mån i driften (räntekostnader, generella statsbidrag direkt till nämnd) men elimineras bort på justeringsrad på samma sätt som avskrivningarna samt extraordinära kostnader i driftsredovisningen jämfört mot resultaträkningen. Omvänt förhållande gäller interndebiteringar som enbart upptas i driftsredovisningen men ej är föremål för kommunens resultaträkning.

Investeringsredovisningen utgörs av kommunexterna utgifter och i vissa fall löneutgift inkluderat sociala avgifter och andra direkt anställningsrelaterade utgifter.

## 4 Ekonomisk ordlista

### **ANLÄGGNINGSTILLGÅNG**

Tillgångar avsedda för stadigvarande innehav såsom anläggningar och inventarier.

### **AVSKRIVNING**

Planmässig värdeminskning av anläggningstillgångar för att fördela kostnaden över tillgångens livslängd.

### **BALANSLIKVIDITET**

Betalningsförmåga på kort sikt. Definieras som kvoten mellan omsättningstillgångar och kortfristiga skulder.

### **BALANSRÄKNING**

Visar den ekonomiska ställningen på bokslutsdagen och hur den har förändrats under året. Av balansräkningen framgår hur kommunen har använt sitt kapital (i anläggnings- och omsättningstillgångar), respektive hur kapitalet anskaffats (lång och kortfristiga skulder samt eget kapital).

### **EGET KAPITAL**

Skillnaden mellan tillgångar och skulder. Utgör det ackumulerade resultatet.

### **FINANSIELLA INTÄKTER OCH KOSTNADER**

Består av intäkter och kostnader hänförliga till rent finansiell verksamhet.

### **JÄMFÖRELSESTÖRANDE POSTER**

Är kostnader och intäkter som inte tillhör den ordinarie verksamheten och som är viktig att uppmärksamma vid jämförelse med andra perioder.

### **OMSÄTTNINGSTILLGÅNG**

Tillgångar i likvida medel och kortfristiga fordringar m.m. Omsättningstillgångarna ska inom kort varsel kunna omvandlas och användas till betalning.

### **KORTFRISTIGA SKULDER OCH FORDRINGAR**

Skulder och fordringar som förfaller inom ett år från balansdagen.

### **LÅNGFRISTIGA SKULDER OCH FORDRINGAR**

Skulder och fordringar som förfaller senare än ett år från balansdagen eller lån som avses ersättas med andra lån.

### **SOLIDITET**

Långfristig betalningsförmåga. Andelen eget kapital av de totala tillgångarna.

### **RESULTATRÄKNING**

Sammanställning av årets intäkter och kostnader som visar årets resultat (förändring av eget kapital).

### **RÖRELSEKAPITAL**

Skillnaden mellan omsättningstillgångar och kortfristiga skulder. Rörelsekapitalet avspeglar kommunens finansiella styrka.

### **LIKVIDITET**

Tillgångar bestående av likvida medel som kan användas för betalning.



## 5 Revisionsberättelse

## 6 Bilaga 1, Noter

(mnkr)	Kommun	Kommun ex fin lease	Kommun
	2024 aug	2024 aug	2023 aug
NOT 1 Verksamhetens intäkter			
Försäljningsintäkter	14,7	14,7	14,0
Taxor och avgifter	30,9	30,9	28,5
Hyror och arrenden	27,9	27,9	25,5
Bidrag från staten	123,8	123,8	124,2
Bidrag övriga	16,6	16,6	17,6
Försäljning verksamhet	34,2	34,2	21,5
Övrigt	8,3	8,3	0,3
<b>Summa verksamhetens intäkter</b>	<b>256,5</b>	<b>256,5</b>	<b>231,7</b>

(mnkr)	Kommun	Kommun ex fin lease	Kommun
	2024 aug	2024 aug	2023 aug
NOT 2 Verksamhetens kostnader			
Bidrag	-49,7	-49,7	-48,5
Entreprenader och köp av verksamhet	-204,9	-204,9	-213,9
Tjänster	-47,0	-47,0	-46,8
Löner, ersättningar och sociala avgifter	-887,3	-887,3	-846,8
Pensioner inkl. löneskatt	-107,0	-107,0	-85,0
Lokal- och markhyror	-90,3	-160,0	-146,4
Fastighets- och driftskostnader	-19,5	-19,5	-20,2
Material	-45,9	-45,9	-45,8
Skattkostnad	0,0	0,0	0,0
Övriga verksamhetskostnader	-42,8	-42,8	-40,2
<b>Summa verksamhetens kostnader</b>	<b>-1 494,5</b>	<b>-1 564,1</b>	<b>-1 493,6</b>

(mnkr)	Kommun	Kommun
	2024 aug	2023 dec
NOT 3 Eget kapital		
Ingående eget kapital	512,2	524,1
Resultatutjämningsreserv	3,9	3,9
Periodens resultat	-39,0	-11,9
<b>Utgående eget kapital</b>	<b>477,1</b>	<b>516,1</b>

(mnkr)	Kommun	Kommun
	2024 aug	2023 dec
NOT 4 Avsättningar för pensioner och liknande förpliktelser		
Ingående avstättning till pensioner inkl löneskatt	225,8	185,5
Nyintjänad pension	36,0	24,2
Årets utbetalningar	-4,6	-5,7
Ränte- och basbeloppsuppräknig	17,7	14,0
Ändring av försäkringstekniska grunder	0,0	0,0
Övrig post	3,6	-0,1
Förändring löneskatt	12,8	7,9
<b>Summa ansvarsförbindelse för pensionsförpliktelser</b>	<b>291,3</b>	<b>225,8</b>

(mnkr)	Kommun	Kommun
	2024 aug	2023 dec
NOT 5 Panter och därmed jämförliga säkerheter		
Borgen i kommunala bolag	1 494,2	1 539,2
Borgensåtagande egna hem	0,0	0,0
Övriga borgensmässiga förpliktelser	20,8	20,8
<b>Summa panter och därmed jämförliga säkerheter</b>	<b>1 515,0</b>	<b>1 560,0</b>

### NOT 6 Övriga upplysningar

Delårsrapporten innehåller cykliska effekter och säsongvariationer så som svängningar av semesterlöneskuld, skatteavräkning & en generellt lägre grad av investeringar. Det finns inga ändrade uppskattningar och bedömningar som påverkar den aktuella rapportperioden om det inte framgår av redovisningsprinciperna. Delårsrapporten har använt samma redovisningsmetoder och beräkningsmetoder som i den senaste årsredovisningen.

Kanal: Diarie  
Från: Sonja Hedenberg  
Skickat: 2024-10-25 12:44:49  
Till: SKN  
Ämne: 2024-000360 Delårsrapport Hämösands kommun 2024 - antagen av KF (med ändring) 2024-10-21  
Bifogade filer: Delårsrapport Hämösands kommun 2024 - antagen av KF (med ändring) 2024-10-21.docx

Hälsningar  
Sonja Hedenberg  
politisk samordnare



Skolförvaltningen

Skolnämnden

## Delårsrapport 2024

### Förslag till beslut

Skolförvaltningen föreslår skolnämnden besluta

att bedömningen av nämndens insatser för att säkerställa att skolnämndens verksamhet ryms inom given budgetram översänds till kommunfullmäktige.

### Beskrivning av ärendet

Kommunfullmäktige har fattat beslut om att skolnämnden till kommunfullmäktigs sammanträde i november 2024 skriftligen ska åiterrapportera vilka insatser som kommer att genomföras för att skolnämndens verksamhet ska inrymmas i budgetram 2025.

Under 2025 kommer en översyn av de kommunala förskolorna att ske utifrån ett tilldelat uppdrag från skolnämnden. I översynen har hyreskontraktet för Orrens förskola sagts upp och planering pågår för den fortsatta processen. Besparing av lokalhyran uppgår till 329 tkr (5 månader). Helårseffekt för 2026 blir 558 tkr.

Mångfaldsenhetens personalorganisation kommer att minska då elever i behov av modersmålsundervisning har minskat samt att de språk som anställda modersmåls lärare undervisar i inte längre fullt ut motsvarar de språk som eleverna i målgruppen har. Besparingen förväntas träda i kraft inför ht 2025 vilket medför en besparing på ca 600 tkr. Helårseffekt för 2026 blir 1200 tkr.

Övriga insatser är en anpassning av personalorganisationen till den barn- och elevminskning som sker.

Eftersom kommunfullmäktige ännu inte har fattat beslut om budget 2025 så är omfattningen av insatserna preliminära.

### Socialt perspektiv

Den fortsatta processen med Orrens förskola kommer att ske i dialog med personal, barn och vårdnadshavare för att skapa trygghet i en kommande förändring.

Effektivisering av mångfaldsenheten kommer i liten del att beröra elever då de språk som avvecklas inte finns kvar inom elevgruppen.

Anpassningen av personalorganisationen till det minskade barn- och elevantalet kommer att påverka barn/elever så till den del att relationen mellan barn/elev och en viss personal kan komma att behöva brytas.

### **Ekologiskt perspektiv**

Beslutet anses inte ge någon ekologisk påverkan.

### **Ekonomiskt och juridiskt perspektiv**

Avvecklingen av Orrens förskola samt effektivisering av Mångfaldsenheten beräknas ge en ekonomisk besparing på ca 929 tkr för 2025. Helårseffekt för samma insatser beräknas bli 1758 tkr.

Anpassning av personalorganisationen till barn/elevminskningen kommer att ge en ekonomisk besparing, när budgetram för 2025 är beslutad kan en nivå för detta anges.

Marie Blomberg  
Förvaltningschef

## 500 miljoner kronor till skolväsendet 2024

### Beslut om utbetalning

Skolverket beslutar att fördela 500 000 000 kronor enligt bilaga i enlighet med regleringsbrev till Skolverket per juni 2024.

Syftet med bidraget är att bidra till goda förutsättningar för att upprätthålla kvaliteten i undervisningen och minska risken att inflationen på ett negativt sätt påverkar förutsättningarna för barn och elever att få den utbildning och det stöd de har rätt till.

### Skälen för beslutet

Beslutet fattas utifrån regleringsbrev till Skolverket daterat 20 juni 2024, anslagspost 1:5, ap.3 under övriga villkor. Där framgår att Statens skolverk ska betala ut högst 500 000 000 kronor till landets kommuner i syfte att bidra till goda förutsättningar för att upprätthålla kvaliteten i undervisningen och minska risken att inflationen på ett negativt sätt påverkar förutsättningarna för barn och elever att få den utbildning och det stöd de har rätt till. Medel fördelas proportionellt utifrån antalet barn och unga i åldern 6–19 år i kommunen. Medlen ska användas till insatser i kommunal och enskild verksamhet i förskolan, förskoleklassen, grundskolan, anpassade grundskolan, fritidshemmet, gymnasieskolan, anpassade gymnasieskolan och den kommunala vuxenutbildningen.

### Utbetalningsplan

Regleringsbrevet anger att medlen ska fördelas skyndsamt och därför betalas hela beloppet ut i en utbetalning i juni 2024.

Jonas Krantz  
Avdelningschef

Ingrid Fagerström  
Enhetschef

Teamledare Daniel Håkansson och handläggare Charlotte Ehinger har deltagit i den slutliga handläggningen av ärendet.

**Bilaga**

Fördelat belopp per kommun

Handlingen är beslutad i Skolverkets elektroniska ärende- och dokumenthanteringssystem av:  
Ingrid Fagerström (Signerare) den 2024-06-26  
Jonas Krantz (Signerare) den 2024-06-26.



## Extra medel 2024

Skolverket har beviljat belopp per kommun enligt nedan

Organisationsnummer	Huvudmannens namn	Statsbidrag
2120001439	ALE KOMMUN	1 821 408
2120001553	ALINGSÅS KOMMUN	2 182 752
2120000639	ALVESTA KOMMUN	1 046 316
2120000498	ANEBY KOMMUN	335 719
2120002122	ARBOGA KOMMUN	618 461
2120002668	ARJEPLOGS KOMMUN	99 622
2120002650	ARVIDSJAURS KOMMUN	249 342
2120001892	ARVIKA KOMMUN	1 146 226
2120001983	ASKERSUNDS KOMMUN	470 756
2120002262	AVESTA KOMMUN	1 024 146
2120001470	BENGTSFORS KOMMUN	376 029
2120002502	BERGS KOMMUN	309 806
2120002833	BJURHOLMS KOMMUN	102 501
2120001041	BJUVS KOMMUN	854 271
2120002767	BODENS KOMMUN	1 164 077
2120002973	BOLLEBYGDS KOMMUN	509 626
2120002361	BOLLNÄS KOMMUN	1 210 721
2120000795	BORGHOLMS KOMMUN	370 846
2120002239	BORLÄNGE KOMMUN	2 576 632
2120001561	BORÅS KOMMUN	5 613 368
2120002882	BOTKYRKA KOMMUN	5 192 423
2120000407	BOXHOLMS KOMMUN	243 872
2120000894	BROMÖLLA KOMMUN	611 263
2120002460	BRÄCKE KOMMUN	258 268
2120001025	BURLÖVS KOMMUN	1 059 561
2120000944	BÅSTADS KOMMUN	652 436
2120001413	DALS-EDS KOMMUN	201 547
2120000126	DANDERYDS KOMMUN	1 963 066
2120001934	DEGERFORS KOMMUN	390 425
2120002809	DOROTEA KOMMUN	94 439
2120001769	EDA KOMMUN	372 286
2120000050	EKERÖ KOMMUN	1 829 182
2120000589	EKSJÖ KOMMUN	846 785
2120000738	EMMABODA KOMMUN	402 518
2120000282	ENKÖPINGS KOMMUN	2 443 036
2120000357	ESKILSTUNA KOMMUN	5 476 028
2120001173	ESLÖVS KOMMUN	1 829 469
2120002916	ESSUNGA KOMMUN	270 361
2120002106	FAGERSTA KOMMUN	682 956
2120001231	FALKENBERGS KOMMUN	2 199 164
2120001744	FALKÖPINGS KOMMUN	1 631 666
2120002221	FALU KOMMUN	2 937 977
2120001876	FILIPSTADS KOMMUN	425 264

Organisationsnummer	Huvudmannens namn	Statsbidrag
2120000423	FINSPÅNGS KOMMUN	1 027 601
2120000332	FLENS KOMMUN	709 445
2120001819	FORSHAGA KOMMUN	602 337
2120001421	FÄRGELANDA KOMMUN	295 122
2120002155	GAGNEFS KOMMUN	529 492
2120000514	GISLAVEDS KOMMUN	1 466 685
2120002965	GNESTA KOMMUN	581 607
2120000506	GNOSJÖ KOMMUN	462 118
2120001827	GRUMS KOMMUN	401 078
2120001595	GRÄSTORPS KOMMUN	246 175
2120001637	GULLSPÅNGS KOMMUN	200 683
2120002726	GÄLLIVARE KOMMUN	718 658
2120002338	GÄVLE KOMMUN	4 812 939
2120001355	GÖTEBORGS KOMMUN	25 563 049
2120001652	GÖTENE KOMMUN	617 021
2120001611	HABO KOMMUN	850 528
2120001884	HAGFORS KOMMUN	437 357
2120001926	HALLSBERGS KOMMUN	808 779
2120002064	HALLSTAHAMMARS KOMMUN	807 051
2120001215	HALMSTADS KOMMUN	5 055 083
2120001793	HAMMARÖ KOMMUN	1 033 647
2120000084	HANINGE KOMMUN	5 162 766
2120002775	HAPARANDA KOMMUN	413 459
2120002049	HEBY KOMMUN	667 120
2120002254	HEDEMORA KOMMUN	692 169
2120001157	HELSINGBORGS KOMMUN	7 340 624
2120001520	HERRLJUNGA KOMMUN	429 583
2120001728	HJO KOMMUN	415 762
2120002296	HOFORS KOMMUN	405 109
2120000068	HUDDINGE KOMMUN	6 346 422
2120002379	HUDIKSVALLS KOMMUN	1 722 938
2120000712	HULTSFREDS KOMMUN	650 708
2120001207	HYLTE KOMMUN	528 053
2120000241	HÅBO KOMMUN	1 268 018
2120001942	HÄLLEFORS KOMMUN	268 345
2120002510	HÄRJEDALENS KOMMUN	382 075
2120002403	HÄRNÖSANDS KOMMUN	1 132 405
2120001264	HÄRRYDA KOMMUN	2 415 107
2120000985	HÄSSLEHOLMS KOMMUN	2 430 079
2120001165	HÖGANÄS KOMMUN	1 390 961
2120000688	HÖGSBY KOMMUN	250 206
2120001108	HÖRBY KOMMUN	731 327
2120001116	HÖÖRS KOMMUN	896 020
2120002676	JOKKMOKKS KOMMUN	175 058
2120000043	JÄRFÄLLA KOMMUN	4 387 675
2120000530	JÖNKÖPINGS KOMMUN	6 993 388
2120002692	KALIX KOMMUN	620 188
2120000746	KALMAR KOMMUN	3 348 269
2120001629	KARLSBORGS KOMMUN	283 893

Organisationsnummer	Huvudmannens namn	Statsbidrag
2120000845	KARLSHAMNS KOMMUN	1 448 258
2120001991	KARLSKOGA KOMMUN	1 341 438
2120000829	KARLSKRONA KOMMUN	3 108 140
2120001850	KARLSTADS KOMMUN	4 220 391
2120000340	KATRINEHOLMS KOMMUN	1 671 399
2120001751	KILS KOMMUN	622 204
2120000399	KINDA KOMMUN	454 056
2120002783	KIRUNA KOMMUN	973 471
2120000928	KLIPPANS KOMMUN	816 841
2120003013	KNIVSTA KOMMUN	1 293 931
2120002429	KRAMFORS KOMMUN	719 810
2120000951	KRISTIANSTADS KOMMUN	4 209 162
2120001868	KRISTINEHAMNS KOMMUN	1 020 115
2120002478	KROKOMS KOMMUN	897 171
2120001975	KUMLA KOMMUN	1 237 786
2120001256	KUNGSBACKA KOMMUN	4 810 635
2120002056	KUNGSÖRS KOMMUN	423 536
2120001371	KUNGÄLVS KOMMUN	2 455 128
2120001058	KÄVLINGE KOMMUN	1 917 862
2120002114	KÖPINGS KOMMUN	1 223 677
2120001223	LAHOLMS KOMMUN	1 230 300
2120001140	LANDSKRONA KOMMUN	2 331 897
2120001918	LAXÅ KOMMUN	236 962
2120002981	LEKEBERGS KOMMUN	486 016
2120002163	LEKSANDS KOMMUN	707 429
2120001447	LERUMS KOMMUN	2 665 313
2120000613	LESSEBO KOMMUN	439 084
2120000191	LIDINGÖ KOMMUN	2 659 842
2120001694	LIDKÖPINGS KOMMUN	1 890 221
2120001496	LILLA EDETS KOMMUN	710 309
2120002015	LINDESBERGS KOMMUN	1 083 746
2120000449	LINKÖPINGS KOMMUN	7 722 987
2120000670	LJUNGBY KOMMUN	1 292 779
2120002320	LJUSDALS KOMMUN	812 810
2120001959	LJUSNARBERGS KOMMUN	154 327
2120001066	LOMMA KOMMUN	1 593 660
2120002270	LUDVIKA KOMMUN	1 251 030
2120002742	LULEÅ KOMMUN	3 397 792
2120001132	LUNDS KOMMUN	5 887 471
2120002635	LYCKSELE KOMMUN	594 851
2120001389	LYSEKILS KOMMUN	568 650
2120001124	MALMÖ KOMMUN	16 493 441
2120002148	MALUNG-SÄLENS KOMMUN	412 307
2120002866	MALÅ KOMMUN	135 900
2120001686	MARIESTADS KOMMUN	1 085 474
2120000654	MARKARYDS KOMMUN	465 285
2120001504	MARKS KOMMUN	1 737 622
2120001488	MELLERUDS KOMMUN	406 261
2120000480	MJÖLBY KOMMUN	1 404 494

Organisationsnummer	Huvudmannens namn	Statsbidrag
2120002213	MORA KOMMUN	909 840
2120002817	MOTALA KOMMUN	2 090 617
2120001603	MULLSJÖ KOMMUN	384 379
2120001330	MUNKEDALS KOMMUN	499 548
2120001801	MUNKFORS KOMMUN	151 448
2120001363	MÖLNDALS KOMMUN	3 521 599
2120000720	MÖNSTERÅS KOMMUN	591 972
2120000704	MÖRBYLÅNGA KOMMUN	803 884
2120000167	NACKA KOMMUN	6 161 863
2120002007	NORA KOMMUN	500 700
2120002072	NORBERGS KOMMUN	245 599
2120002312	NORDANSTIGS KOMMUN	443 403
2120002536	NORDMALINGS KOMMUN	301 169
2120000456	NORRKÖPINGS KOMMUN	7 039 743
2120000217	NORRTÄLJE KOMMUN	2 739 022
2120002858	NORSJÖ KOMMUN	183 120
2120000753	NYBRO KOMMUN	942 951
2120002999	NYKVARNS KOMMUN	712 612
2120002940	NYKÖPINGS KOMMUN	2 864 556
2120000233	NYNÄSHAMNS KOMMUN	1 435 301
2120000548	NÄSSJÖ KOMMUN	1 607 480
2120002288	OCKELBO KOMMUN	240 129
2120000811	OLOFSTRÖMS KOMMUN	562 604
2120002189	ORSA KOMMUN	275 255
2120001314	ORUST KOMMUN	621 916
2120000902	OSBY KOMMUN	642 071
2120000761	OSKARSHAMNS KOMMUN	1 254 197
2120002304	OVANÅKERS KOMMUN	520 855
2120000324	OXELÖSUNDS KOMMUN	548 495
2120002718	PAJALA KOMMUN	233 506
2120001272	PARTILLE KOMMUN	2 237 458
2120000910	PERSTORPS KOMMUN	398 199
2120002759	PITEÅ KOMMUN	1 881 008
2120002452	RAGUNDA KOMMUN	221 989
2120000803	REGION GOTLAND	2 666 753
2120002551	ROBERTSFORS KOMMUN	315 853
2120000837	RONNEBY KOMMUN	1 432 998
2120002171	RÄTTVIKS KOMMUN	409 428
2120002098	SALA KOMMUN	1 105 340
2120002874	SALEMS KOMMUN	1 054 378
2120002346	SANDVIKENS KOMMUN	1 785 129
2120000225	SIGTUNA KOMMUN	2 859 662
2120000969	SIMRISHAMNS KOMMUN	697 352
2120001090	SJÖBO KOMMUN	874 137
2120001702	SKARA KOMMUN	879 608
2120002643	SKELLEFTEÅ KOMMUN	3 469 485
2120002023	SKINNSKATTEBERGS KOMMUN	176 785
2120001082	SKURUPS KOMMUN	840 450
2120001710	SKÖVDE KOMMUN	2 651 781

Organisationsnummer	Huvudmannens namn	Statsbidrag
2120002205	SMEDJEBACKENS KOMMUN	475 651
2120002437	SOLLEFTEÅ KOMMUN	810 506
2120000134	SOLLENTUNA KOMMUN	4 278 552
2120000183	SOLNA KOMMUN	2 939 129
2120002585	SORSELE KOMMUN	95 879
2120001322	SOTENÄS KOMMUN	296 850
2120001017	STAFFANSTORPS KOMMUN	1 662 761
2120001298	STENUNGSUNDS KOMMUN	1 468 701
2120000142	STOCKHOLMS KOMMUN	41 619 998
2120001785	STORFORS KOMMUN	147 705
2120002577	STORUMANS KOMMUN	240 417
2120000365	STRÄNGNÄS KOMMUN	2 023 242
2120001405	STRÖMSTADS KOMMUN	638 040
2120002486	STRÖMSUNDS KOMMUN	465 573
2120000175	SUNDBYBERGS KOMMUN	2 249 551
2120002411	SUNDSVALLS KOMMUN	4 630 971
2120001843	SUNNE KOMMUN	570 378
2120002031	SURAHAMMARS KOMMUN	494 366
2120000993	SVALÖVS KOMMUN	755 225
2120001074	SVEDALA KOMMUN	1 439 044
2120001512	SVENLJUNGA KOMMUN	511 641
2120001900	SÄFFLE KOMMUN	652 148
2120002247	SÄTERS KOMMUN	522 294
2120000563	SÄVSJÖ KOMMUN	607 520
2120002353	SÖDERHAMNS KOMMUN	1 098 142
2120000464	SÖDERKÖPINGS KOMMUN	760 695
2120000159	SÖDERTÄLJE KOMMUN	5 093 665
2120000852	SÖLVESBORGS KOMMUN	759 256
2120001348	TANUMS KOMMUN	545 904
2120001660	TIBRO KOMMUN	526 037
2120001736	TIDAHOLMS KOMMUN	591 108
2120000266	TIERPS KOMMUN	997 657
2120002395	TIMRÅ KOMMUN	806 475
2120000621	TINGSRYDS KOMMUN	516 536
2120001306	TJÖRNS KOMMUN	722 689
2120000886	TOMELILLA KOMMUN	630 554
2120001777	TORSBY KOMMUN	451 753
2120000696	TORSÅS KOMMUN	293 107
2120001462	TRANEMO KOMMUN	565 195
2120000597	TRANÅS KOMMUN	871 546
2120001199	TRELLEBORGS KOMMUN	2 283 526
2120001546	TROLLHÄTTANS KOMMUN	2 893 925
2120002957	TROSA KOMMUN	743 420
2120000092	TYRESÖ KOMMUN	2 795 167
2120000118	TÄBY KOMMUN	4 252 926
2120001678	TÖREBODA KOMMUN	397 047
2120001397	UDDEVALLA KOMMUN	2 799 198
2120001579	ULRICEHAMNS KOMMUN	1 184 520
2120002627	UMEÅ KOMMUN	5 953 406

Organisationsnummer	Huvudmannens namn	Statsbidrag
2120000019	UPPLANDS VÄSBY KOMMUN	2 594 196
2120000100	UPPLANDS-BRO KOMMUN	1 815 937
2120003005	UPPSALA KOMMUN	11 039 009
2120000605	UPPVIDINGE KOMMUN	429 007
2120002825	VADSTENA KOMMUN	281 014
2120000522	VAGGERYDS KOMMUN	789 200
2120000431	VALDEMARSVIKS KOMMUN	301 744
2120000027	VALLENTUNA KOMMUN	2 031 016
2120002130	VANSBRO KOMMUN	294 546
2120002924	VARA KOMMUN	743 132
2120001249	VARBERGS KOMMUN	3 213 233
2120002908	VAXHOLMS KOMMUN	650 420
2120001033	VELLINGE KOMMUN	2 106 165
2120000571	VETLANDA KOMMUN	1 364 472
2120002601	VILHELMINA KOMMUN	268 057
2120000787	VIMMERBY KOMMUN	694 185
2120002544	VINDELNS KOMMUN	253 085
2120000308	VINGÅKERS KOMMUN	410 580
2120001454	VÅRGÅRDA KOMMUN	658 482
2120001538	VÄNERSBORGS KOMMUN	1 919 590
2120002841	VÄNNÄS KOMMUN	482 849
2120000035	VÄRMDÖ KOMMUN	2 533 732
2120000555	VÄRNAMO KOMMUN	1 675 430
2120000779	VÄSTERVIKS KOMMUN	1 565 731
2120002080	VÄSTERÅS KOMMUN	7 717 517
2120000662	VÄXJÖ KOMMUN	4 758 233
2120000381	YDRE KOMMUN	152 600
2120001181	YSTAD KOMMUN	1 388 370
2120001587	ÅMÅLS KOMMUN	546 768
2120002387	ÅNGE KOMMUN	366 815
2120002494	ÅRE KOMMUN	590 532
2120001835	ÅRJÄNGS KOMMUN	422 097
2120002791	ÅSELE KOMMUN	109 411
2120000936	ÅSTORPS KOMMUN	942 663
2120000415	ÅTVIDABERGS KOMMUN	510 489
2120000647	ÄLMHULTS KOMMUN	962 242
2120002197	ÄLVDALENS KOMMUN	294 258
2120000258	ÄLVKARLEBY KOMMUN	451 753
2120002734	ÄLVSBYNS KOMMUN	322 763
2120000977	ÄNGELHOLMS KOMMUN	2 144 170
2120001280	ÖCKERÖ KOMMUN	606 368
2120000373	ÖDESHÖGS KOMMUN	230 051
2120001967	ÖREBRO KOMMUN	7 631 139
2120000878	ÖRKELLJUNGA KOMMUN	481 985
2120002445	ÖRNSKÖLDSVIKS KOMMUN	2 650 629
2120002528	ÖSTERSUNDS KOMMUN	3 044 221
2120002890	ÖSTERÅKERS KOMMUN	2 671 935
2120000290	ÖSTHAMMARS KOMMUN	988 155
2120000860	ÖSTRA GÖINGE KOMMUN	739 389

Organisationsnummer	Huvudmannens namn	Statsbidrag
2120002684	ÖVERKALIX KOMMUN	107 108
2120002700	ÖVERTORNEÅ KOMMUN	142 234
	<b>Totalt</b>	<b>500 000 000 kr</b>

**Från:** skolforvaltningen@harnosand.se  
**Skickat:** den 10 september 2024 10:49  
**Till:** centraldiariet@harnosand.se  
**Ämne:** VB: Beslut om fördelning och utbetalning av 500 miljoner kronor till skolväsendet 2024  
**Bifogade filer:** Beslut om fördelning.pdf; Bilaga\_fördelat belopp per kommun.pdf  
**Kategorier:** Lila kategori

**Från:** Statsbidrag.Administration <[Statsbidrag.Administration@skolverket.se](mailto:Statsbidrag.Administration@skolverket.se)>  
**Skickat:** den 27 juni 2024 10:56  
**Ämne:** Beslut om fördelning och utbetalning av 500 miljoner kronor till skolväsendet 2024

Hej,

Skolverket har beslutat om fördelning och utbetalning av de 500 miljoner kronor som Regeringen tillfört i vårändringsbudgeten för 2024 för att minska risken att inflationen på ett negativt sätt påverkar förutsättningarna för barn och elever att få den utbildning och det stöd de har rätt till.

Bifogat är ett beslut om statsbidrag med tillhörande bilaga.

Information om statsbidraget finns på Skolverkets webb: [Extra resurser till skolor för att mildra effekterna av inflationen - Skolverket](#)

Eventuella frågor skickar ni via: [Skolverkets upplysningstjänst](#)

Vänliga hälsningar,

Skolverket  
Handläggningsavdelningen

Postadress: Box 4002, 171 04 Solna

Besöksadress: Svetsarvägen 16

Telefon: 08-527 332 00

[www.skolverket.se](http://www.skolverket.se)

*Skolverket*





Skolnämnden

## 500 miljoner kronor till skolväsendet 2024

### Förslag till beslut

Skolförvaltningen föreslår skolnämnden besluta

**att** godkänna förslaget om fördelning där anpassad grundskola tilldelas 30 % av bidraget,

**att** resterande medel jämnt fördelas till förskoleklass, grundskolans och gymnasieskolans verksamhetsområden utifrån ett genomsnittligt elevantal det första halvåret 2024.

### Beskrivning av ärendet

Skolverket beslutar att fördela 500 000 000 kronor enligt bilaga i enlighet med regleringsbrev till Skolverket per juni 2024.

Syftet med bidraget är att bidra till goda förutsättningar för att upprätthålla kvaliteten i undervisningen och minska risken att inflationen på ett negativt sätt påverkar förutsättningarna för barn och elever att få den utbildning och det stöd de har rätt till.

Beslutet fattas utifrån regleringsbrev till Skolverket daterat 20 juni 2024, anslagspost 1:5, ap.3 under övriga villkor. Där framgår att Statens skolverk ska betala ut högst 500 000 000 kronor till landets kommuner i syfte att bidra till goda förutsättningar för att upprätthålla kvaliteten i undervisningen och minska risken att inflationen på ett negativt sätt påverkar förutsättningarna för barn och elever att få den utbildning och det stöd de har rätt till. Medel fördelas proportionellt utifrån antalet barn och unga i åldern 6–19 år i kommunen. Medlen ska användas till insatser i kommunal och enskild verksamhet i förskolan, förskoleklassen, grundskolan, anpassade grundskolan, fritidshemmet, gymnasieskolan, anpassade gymnasieskolan och den kommunala vuxenutbildningen.

Enligt beslutet har Härnösands kommun fått 1 132 405 kr.

Skolverket skriver följande om hur bidraget ska fördelas på deras hemsida.

”Regleringsbrevet anger syftet med bidraget och anger även att det ska användas för insatser i kommunal och enskild verksamhet inom utpekade

skolformer. Däremot anges ingen specificering om hur det ska fördelas inom de ramarna. Därmed är det kommunerna som avgör hur bidraget ska fördelas och nyttjas inom de satta ramarna, för att uppnå syftet med statsbidraget. Det finns inget krav om att fördelningen behöver omfatta alla angivna skolformer och alla barn och elever i kommunen, utan även det avgörs av kommunen.”

Kommunernas bidrag till enskilda huvudmän ska beräknas efter samma grunder som kommunen tillämpar vid fördelning av resurser till den egna verksamheten av motsvarande slag. Någon ersättning till andra kommuner kommer inte att utbetalas.

Härnösands kommun erhåller totalt 1 132 405 kr av bidraget. Fördelning sker enligt följande:

Anpassad grundskola tilldelas 30 % av bidraget, resterande medel fördelas på förskoleklass, grundskola och gymnasieskolas verksamhetsområden utifrån ett genomsnittligt elevantal för de första 6 månaderna 2024, och bidraget uppgår till 223 kr per elev för förskoleklass, grundskola och gymnasiet.

Nedanstående tabell visar de belopp som ska fördelas inom de kommunala skolorna likväl som ska tilldelas fristående skolor.

Anpassad grundskola	339 722 kr
Förskoleklass	59 474 kr
Grundskola	571 420 kr
Gymnasiet	161 789 kr
<b>Summa</b>	<b>1 132 405 kr</b>

#### **Socialt perspektiv:**

Ingen påverkan

#### **Ekologiskt perspektiv:**

Ingen påverkan

#### **Ekonomiskt och juridiskt perspektiv**

Bidraget kommer att ha en positiv påverkan på 2024 års resultat för skolnämnden, det kommer att minska det prognostiserade underskottet för året.

#### **Beslutsunderlag**

Skolverkets beslut om fördelning samt fördelat belopp per kommun

Marie Blomberg  
Förvaltningschef

Erik Ramström  
Controller



Skolförvaltningen

Skolnämnden

## Begäran om kompensation - I Ur och Skur Lilla Förskolan

### Förslag till beslut

Skolförvaltningen föreslår skolnämnden

att för verksamhetsområde förskola utbetala 15 296 kr/barn inklusive administrationspåslag om 3% samt momskompensation om 6%

att översända beslutet till Lilla Förskolan Härnösand ekonomisk förening.

### Beskrivning av ärendet

Lilla Förskolan Härnösand ekonomisk förening skriver i sin begäran om kompensation för underskott inom verksamhetsområde förskola under budgetåret 2023, att förskolan vill ha ersättning för verksamheten som bedrivs vid förskolan och som kommunen betalat ut grundbelopp för.

Vid Lilla Förskolan Härnösand ekonomisk förening bedrivs verksamhetsformen förskola. Den verksamheten har under 2023 fått grundbelopp utbetalat som en peng per barn.

För räkenskapsåret 2023 redovisade kommunens verksamheter för förskola ett underskott. I dessa fall befaras därför att kommunen har haft högre kostnader per elev än vad som tilldelats i 2023 års skolpeng.

Avstämningen av 2023 års utfall för verksamheten förskola visar att den kommunala verksamheten har haft högre kostnader per barn än budgeterat för de kostnadsposter som ingår i grundbeloppet.

Vid beräkning av underskott tas hänsyn till årets utfall av barnantal i förhållande till det budgeterade antalet. Vid en ökning i antalet barn och elever kommer kostnaden för kommunen också vara högre och vid en minskning i elevantal kommer kostnaden för kommunen att vara lägre. Inom verksamhetsområde förskola var årets barnantal lägre än vad som budgeterades, detta gör att kommunen borde ha haft lägre kostnader i årets utfall än budgeterat. Kommunen redovisar ändå ett underskott inom verksamhetsområde förskola vilket gör att underskottet per barn måste räknas om och är då större än om barnantalet hade varit exakt enligt budget.

Kompensationen till Lilla Förskolan Härnösand ekonomisk förening förskoleverksamhet avseende 2023 blir 15 296 kr/barn vilket ger en total kompensation om 257 487 kr. Beloppet betalas ut som ett belopp per barn, enligt det genomsnittliga elevantal som förskolan hade 2023. I beloppet ingår schabloniserad administration 3 % samt momskompensation om 6 %.

#### *Hur kompensationen räknats fram*

Kompensationen gällande verksamhetsområde förskola har beräknats genom att exkludera förvaltningsövergripande resultat inom verksamhetsområde förskola och utbetalda underskott som kan hänföras till tidigare budgetår än 2023. Därefter kontrollerades genomsnittligt antal barn som varit inskrivna i kommunens verksamhet under 2023. För att få fram hur stort beloppet är per barn, har underskottet dividerats i det totala genomsnittliga antalet barn som varit inskrivna i kommunens verksamhet för förskola 2023, sedan tillkommer 3 % påslag för administration och 6 % påslag för moms.

#### **Socialt perspektiv**

Ingen känd påverkan

#### **Ekologiskt perspektiv**

Ingen känd påverkan

#### **Ekonomiskt och juridiskt perspektiv**

En kostnad för köp av verksamhet på 257 487 kr hänförliga till 2023 års budget kommer att belasta 2024 års resultat i Härnösands kommuns skolförvaltning.

Marie Blomberg  
Förvaltningschef

Erik Ramström  
Controller

**Från:** skolforvaltningen@harnosand.se  
**Skickat:** den 25 oktober 2024 16:16  
**Till:** centraldiariet@harnosand.se  
**Kopia:** controller.skolforvaltningen@harnosand.se; Marie Blomberg  
**Ämne:** VB: ansökan om skolpeng

**Kategorier:** Lila kategori

**Från:** Lilla Förskolan <[lillaforskolan@hotmail.com](mailto:lillaforskolan@hotmail.com)>  
**Skickat:** den 25 oktober 2024 10:48  
**Till:** [skolforvaltningen@harnosand.se](mailto:skolforvaltningen@harnosand.se)  
**Ämne:** ansökan om skolpeng

Hej.

Här kommer Lilla Förskolans ansökan om det bidrag vi är berättigad till från kommunens förra läsårets minusresultat.

*Med vänlig hälsning*

*Maria Sjölander, rektor*

### **I Ur och Skur Lilla Förskolan**

Korprals vägen 26A  
87162 Härnösand  
072 571 87 81





Skolförvaltningen

Skolnämnden

## Minskad tid för förskoleklass

### Förslag till beslut

Skolförvaltningen föreslår skolnämnden besluta

**att** den föreslagna vistelsetiden om tid i förskoleklass ändras från 890 timmar per läsår till 712 timmar per läsår,

**att** de nya vistelsetiderna tillämpas fr.o.m. höstterminen 2025.

### Beskrivning av ärendet

Verksamhetsområdet F-9 i Härnösand har de senaste åren arbetat fokuserat med att försöka anpassa sina bemanningsvolymerna utifrån minskade elevkullar och tilldelade resurser. En del i det arbetet innefattar att se över strukturella och organisatoriska strukturer, både på enhetsnivå och på verksamhetsövergripande nivå. För två år sedan påbörjades en förtätningsprocess där skolenheterna i större utsträckning samarbetar vid antagningsprocessen till förskoleklass för att skapa så gynnsamma delningstal som möjligt för respektive skolenhet men också för att kommunen på verksamhetsövergripande nivå inte ska behöva starta fler klasser än nödvändigt. Ytterligare ett steg i att effektivisera är att se över och åtgärda den mertid som förskoleklasserna nu erbjuder.

Det lagstadgade antal timmar för elever att gå i förskoleklass är minst 525 timmar/år. Hur dessa timmar förläggs under skolårets 178 dagar bestämmer huvudmannen själv. Om dessa timmar fördelas jämnt över skolåret motsvarar tiden 15 timmar/vecka och fördelas tiden jämnt över veckans skoldagar motsvarar det tre timmar/dag.

Eleverna i Härnösands kommun har sedan flera år tillbaka erbjudits 890 timmar/år. Dessa timmar har fördelats jämnt över skolåret. Detta har motsvarat 25 timmar/vecka och eleverna har gått fem timmar/dag. Eleverna har alltså erbjudits 365 timmar mer/år än den lagstadgade tiden.

Precis som förskolan gjort justeringar av vistelsetiden mot ett närmande av den lagstadgade tiden föreslås nu att förskoleklassen gör detsamma. I samband med översynen av detta har framkommit att ett övergående mot den strikt lagstadgade tiden inte är det mest optimala. Det finns

samordningsvinster med att låta förskoleklassens elever även fortsatt gå fem timmar/dag då detta medför att de elever som reser till och från skolan med kommunala transportmedel kan åka hem med den tidigare bussturen som övriga skolelever åker med vilket medför att ingen extra transport behövs. Förslaget är därför att tiden i förskoleklass ska vara 712 timmar/år. Detta motsvarar 20 timmar/vecka och att dessa timmar fördelas måndag-torsdag. För de elever som behöver tillsyn under fredagar erbjuds fritidshemsverksamhet.

Ur ett verksamhets-, arbetsmiljö- och medarbetarperspektiv öppnas nya möjligheter. De timmar som frigörs på fredagar kan av förskoleklass- och fritidspersonal användas till mer gemensam planering vilket gagnar kvalitén i de moment som sedermera ska genomföras i undervisningen, både i förskoleklass och i fritidshemsverksamheten. Planeringstiden har tidigare täckts upp i verksamheten av timvikarier vilket det efter förändringen inte kommer att finnas behov av.

### **Socialt perspektiv**

Förändringen kan innebära både positiva och negativa upplevelser hos elever. För de vårdnadshavare som har möjligheter att låta sina barn vara hemma på fredagar öppnas möjligheter till mer gemensam samvaro med sina barn. För de elever som på fredagar fortsatt vill umgås med kompisar kommer vårdnadshavare fortfarande erbjudas fritidshemsverksamhet. Personal inom både förskoleklass och fritidshem är uppmärksamma på elevers mående för att kunna anpassa för respektive elev för att på bästa sätt kunna skapa trygghet.

### **Ekologiskt perspektiv**

Möjligen kan det innebära mindre beställningar av och mindre kasserad mat.

### **Ekonomiskt och juridiskt perspektiv**

Ett minskat behov av timvikarier kan uppstå när tid för planering för personalen i förskoleklass kan utföras på fredagar då inte verksamheten pågår.

### **Beslutsunderlag**

Skollag (2010:800).

Markus Nordenberg  
Verksamhetschef

Marie Blomberg  
Förvaltningschef

Uppdrag	Beslutsdatum §	Ansvarig för ärendet	Redovisning i nämnden	Kommentarer
<p><b>Skolstruktur</b></p> <p>att en översyn av Härnösands kommuns skolstruktur från förskola till gymnasiet görs.</p> <p><b>att</b> återta frågan om skolstruktur för vidare utredning och inriktning under kvartal 3 2024,</p> <p>Som resulterade i att utreda:</p> <ul style="list-style-type: none"> <li>- De långsiktiga förutsättningarna för en anpassning av skolorganisationen</li> <li>- Möjligheterna till effektivisering genom en förtätning av de kommunala förskolorna.</li> <li>- Förutsättningarna för minskning av antal timmar i förskoleklass från nuvarande 25 timmar i veckan.</li> <li>- Intresse och förutsättningar för samverkan vid kommungränsen för erbjudande och nyttjande av platser inom förskola och skola.</li> </ul>	<p>2023-12-20 §113</p> <p>2024-05-29 §56</p> <p>2024-09-26 §87</p>	<p>FC/ verksamhetsstrateg</p> <p>SKN</p>	<p>Kvartal 2</p> <p>Kvartal 3</p>	<p>2024-05-29 § 56</p> <p>2024-09-26 § 87</p>



<p><b>Kostnadsuppföljning</b></p> <p>att uppdra förvaltningen att aktivt förebygga ytterligare kostnadsökningar under 2024, samt</p> <p>att detaljerad kostnadsuppföljning med återkoppling om åtgärder inom de olika verksamhetsområdena för att minska kostnadsökningar, redovisas för nämnden månadsvis med start vid sammanträdet i oktober och året ut.</p>	2024-08-29 §76	FC	Okt-dec 2024	
--	----------------	----	--------------	--

Genomförda uppdrag fr.o.m. januari 2023:

<p><b>Konsekvensbeskrivning</b></p> <p>att ge förvaltningen ett uppdrag om konsekvensbeskrivning av hur budgeten kommer påverka verksamheten med återrapportering till nämnden senast i mars 2023</p>	2023-01-26 §4	Förvaltningschef	Mars 2023	2023-03-30 § 17
<p><b>Pedagogisk omsorg</b></p> <p>Utredning av pedagogisk omsorg</p>	2023-04-27 §32	Verksamhetschef fsk	Maj 2023	2023-05-25 § 47
<p><b>Budgetdialog</b></p> <p>att ge skolnämndens presidium i uppdrag att initiera en dialog med kommunstyrelsens presidium om budget 2023</p>	2023-03-30 §17	Ordförande	Återkoppling från dialogen ges löpande till nämnden,	2023-09-28 § 72

<p><b>Fördelning av medel, hyror, övr kostnader &amp; elevantal</b></p> <p>att förvaltningen senast under tertial tre tar fram en redovisning av följande förvaltningsrelaterade uppgifter:</p> <ul style="list-style-type: none"> <li>- andel av medel som fördelas till pedagogisk verksamhet,</li> <li>- kostnader för lokalhyror</li> <li>- övriga kostnader.</li> <li>- barn-/elevantal.</li> </ul>	<p>2023-05-25 §48</p>	<p>Förvaltningschef</p>	<p>Kvartal 3 2023</p>	<p>2023-09-28 § 75</p>
<p><b>Skolbibliotek</b></p> <p>att en redovisning av nuläget samt förutsättningar framåt för skolbibliotek genomförs.</p>	<p>2023-11-23 §101</p>	<p>FC</p>	<p>Kvartal 2</p>	<p>2024-05-29 § 56</p>
<p><b>Översyn lokalbehov</b></p> <p>att utreda lokaler till sjöfartsutbildningen.</p>	<p>2023-12-20 § 118</p>	<p>VCgy</p>	<p>Kvartal 2</p>	<p>2024-05-29 § 61</p>
<p><b>Idrottsutbildning</b></p> <p>att en muntlig information om nationell idrottsutbildning delges nämnden under hösten</p>	<p>2024-05-29 §64</p>	<p>FC</p>	<p>Kvartal 4</p>	<p>2024-09-26 § 89</p>



## Remissvar avseende Skolverkets förslag till föreskrifter om betygsdokument

### Sammanfattning

Från och med 1 juli 2025 införs ämnesbetyg i gymnasieskolan, anpassade gymnasieskolan, kommunal vuxenutbildning (komvux) på gymnasial nivå och komvux anpassad utbildning på gymnasial nivå. Det innebär att ämnesbetyg ska ersätta kursbetyg i de berörda skolformerna respektive skolformsdelarna.

Med anledning av ändringarna i skollagen (2010:800), gymnasieförordningen (2010:2039), förordningen (2014:854) om vidareutbildning i form av ett fjärde tekniskt år och statsbidrag för sådan utbildning och förordningen (2011:1108) om vuxenutbildning föreslår Skolverket följdändringar i ovanstående föreskrifter för att de ska stämma överens med regleringarna i ovan nämnda författningar.

Skolverket har i sin remiss översänt förslag till föreskrifter om innehållet i en gymnasieexamen från gymnasieskolan och kommunal vuxenutbildning på gymnasial nivå som utöver betyg i ämnen även innehåller betyg på kurser samt förslag till föreskrifter om ändring i Skolverkets föreskrifter om ett antal olika betygsdokument (bilaga 3-17).

De föreslagna föreskrifterna är en följd av de författningsändringar som föranletts av propositionen Ämnesbetyg – betygen ska bättre spegla elevers kunskaper (prop. 2021/22:36) samt propositionen Att lättare få läsa i snabbare takt och på högre nivå (prop. 2023/24:79).

Skolverkets konsekvensutredning avseende förslag till föreskrifter om innehållet i en gymnasieexamen som utöver betyg även innehåller betyg på kurser samt förslag till föreskrifter om ändring i ett flertal av skolverkets föreskrifter om betygsdokument finns att läsa i Skolverkets bilaga 2.

**Remissinstansens synpunkter**

Härnösands kommun instämmer i Skolverkets förslag till föreskrifter om innehållet i en gymnasieexamen från gymnasieskolan och kommunal vuxenutbildning på gymnasial nivå som utöver betyg i ämnen även innehåller betyg på kurser.

Härnösands kommun instämmer i Skolverkets förslag till föreskrifter om ändring i Skolverkets föreskrifter om ett antal olika betygsdokument till följd av de författningsändringar som föranletts av införandet av ämnesbetyg i gymnasieskolan.

Härnösands kommun instämmer i Skolverkets förslag till föreskrifter om ändring i Skolverkets föreskrifter som föranletts av införandet av att få läsa i snabbare takt och på högre nivå.



Nina Skyttberg,  
skolnämndens ordförande



Skolförvaltningen

HÄRNÖSANDS KOMMUN
2024-11-08
Dnr SKN24-23

**Blankett för anmälan av delegationsbeslut, 2024-10**

<b>Delegat</b>	Rektor Cristina Almqvist
----------------	--------------------------

Datum för beslutet/åtgärd	Beslutets/åtgärdens nummer	Beslutets/åtgärdens innehåll	Beslutet/åtgärden fattat i egenskap av	Anmärkning

*Inga beslut har fattats under perioden*

*Insänds till nämndsekreterare måndag samma vecka som skolnämnden sammanträder*

Underskrift, Cristina Almqvist

*Cristina Almqvist*



Kommunfullmäktige

§ 121

Dnr 2022-000415 1.2.2.2

## Gemensamt reglemente för kommunstyrelsen och nämnder i Härnösands kommun

### Kommunfullmäktiges beslut

Kommunfullmäktige beslutar

att anta reviderat Gemensamt reglemente för kommunstyrelsen och nämnder i Härnösands kommun.

### Bakgrund

Härnösands kommun har undertecknat CEMR deklARATIONEN om jämställdhet mellan kvinnor och män på regional och lokal nivå vilket medför att kommunen behöver förtydliga hur man arbetar med jämställdhet i sina styrdokument.

Det gemensamma reglementet är kommunfullmäktiges verktyg att delegera ut ansvarsområden och uppgifter till nämnder och kommunstyrelse och därför behöver reglementet uppdateras med skrivningar om att nämnderna och kommunstyrelsen aktivt ska arbeta med social hållbarhet och med jämställdhetsintegrering som strategi och metod.

Utöver detta har det gjorts ett förtydligande under kommunstyrelsens reglemente där det tydligare framgår att styrelsen har ett samordnande och strategiskt ansvar för vissa områden. Här har även det strategiska och samordnande ansvaret för jämställdhetsintegreringen lagt till.

### Socialt perspektiv

Att det tydligare lyfts fram att kommunens styrning ska präglas av social hållbarhet är positivt för detta perspektiv. Att kommunen arbetar med jämställdhetsintegrering som metod kommer öka jämställdheten i kommunen.

### Ekologiskt perspektiv

Beslutet har ingen påverkan på detta perspektiv.

### Ekonomiskt och juridiskt perspektiv

Kommunallagen (2017:725) 6 kap 2§ slår fast att fullmäktige ska, om inte något annat anges i lag eller annan författning, bestämma nämndernas verksamhetsområden och inbördes förhållanden.



**Kommunfullmäktige**

Det gemensamma reglementet är fullmäktiges verktyg för att fördela ut verksamhetsområden.

**Beslutsunderlag**

Protokollsutdrag kommunstyrelsen 2024-10-01 § 137

Kommunstyrelseförvaltningens tjänsteskrivelse 2024-09-10

Gemensamt reglemente för kommunstyrelsen och nämnder i Härnösands kommun

\_\_\_\_\_

## Gemensamt reglemente för kommunstyrelse och nämnder i Härnösands kommun

Dokumentnamn	Gemensamt reglemente för kommunstyrelse och nämnder i Härnösands kommun		Dokumenttyp Reglemente	
Fastställd/upprättad av	Kommunfullmäktige		Datum 2024-04-03	Diarienummer KS 2022/415
Dokumentansvarig/processägare	Styrelse/nämnd för sina respektive reglementen	Version 1.2	Senast reviderad 2024-10-21	Giltigt o m 2027-01-31
Dokumentinformation				
Dokumentet gäller för	Alla kommunens nämnder samt kommunstyrelsen			
Annan information	Reglemente för överförmyndarnämnden är gemensamt med Kramfors kommun.			





## Innehåll

<b>1</b>	<b>Gemensamma bestämmelser.....</b>	<b>3</b>
<b>2</b>	<b>Kommunstyrelsen .....</b>	<b>8</b>
<b>3</b>	<b>Arbetslivsnämnd .....</b>	<b>11</b>
<b>4</b>	<b>Samhällsnämnd.....</b>	<b>12</b>
<b>5</b>	<b>Skolnämnd.....</b>	<b>14</b>
<b>6</b>	<b>Socialnämnd .....</b>	<b>15</b>
<b>7</b>	<b>Valnämnd .....</b>	<b>16</b>
<b>8</b>	<b>Krisledningsnämnd.....</b>	<b>17</b>
<b>9</b>	<b>Överförmyndare .....</b>	<b>18</b>

## 1 Gemensamma bestämmelser

Detta reglemente innehåller bestämmelser som är gemensamma för kommunstyrelse och samtliga kommunens nämnder. Utöver gemensamma bestämmelser i kapitel 1, tydliggörs även kommunstyrelse och nämndernas verksamhet och uppgifter i kapitel 2 till 9.

### Ansvar, behörighet och verksamhet

I kommunallagens (KL) kapitel 6 finns bestämmelser om hur kommunstyrelse och nämnder ska utföra sina uppgifter. Där står också om hur sammanträden ska gå till och på det sätt som man ska arbeta på.

Kommunstyrelse och nämnder ska vid verkställighet och förvaltning inom sina verksamhetsområden följa vad som anges i lag, föreskrifter, förordningar och fullmäktiges beslut.

### Sammansättning och arbetsformer

#### Nämnd, ledamöter och ersättare (3 kap. §1 - §4 KL)

§1 Kommuner är skyldiga enligt lag att utöver kommunstyrelse tillsätta krisledningsnämnd, valnämnd och överförmyndarnämnd /överförmyndare samt de nämnder som behövs för att fullgöra kommunens uppgifter enligt lag och förordning.

#### Ersättares tjänstgöring (6 kap. §17 KL)

§2 Om en ledamot är förhindrad att inställa sig till ett sammanträde eller att vidare delta i ett sammanträde ska en ersättare tjänstgöra i ledamotens ställe.

§3 En ledamot som inställer sig under ett pågående sammanträde har rätt att tjänstgöra även om en ersättare har inträtt i ledamotens ställe.

§4 Om inte ersättarna väljs proportionellt ska ersättarna tjänstgöra enligt den av fullmäktige mellan dem bestämda ordningen.

§5 En ersättare som har börjat tjänstgöra har dock alltid företräde oberoende av turordningen. Om styrkebalansen mellan partierna därigenom påverkas får en ersättare som inställer sig under pågående sammanträde träda in i stället för en ersättare som kommer längre ner i ordningen.

§6 Ersättare som inte tjänstgör äger rätt att delta i styrelse/nämnds överläggningar.

#### Skyldighet anmäla förhinder

§7 En ledamot som är förhindrad att delta i ett sammanträde eller i del av sammanträde, ska snarast anmäla detta till styrelse/nämnds sekreterare eller styrelse/nämnds ordförande.

§8 Det åligger den ledamot som planerar att vara frånvarande att underrätta den ersättare som står i tur att tjänstgöra om hon/han ska tjänstgöra vid sammanträdet.

#### Sammanträden

§9 Styrelse/nämnd sammanträder på dag och tid som ordföranden eller styrelse/nämnd bestämmer.

#### Deltagande på distans

§10 Deltagande får ske på distans vid styrelse/nämnds sammanträde under förutsättning att kommunallagens 5 kap. §16 är uppfylld och efter beslut av ordförande.

Styrelse/nämnds presidium har ej rätt att delta på distans, detsamma gäller protokollförare.

Om någon eller flera av styrelse/nämnds ledamot/ledamöter deltar på distans får ej sekretessärenden eller ärenden som gäller personval (sluten omröstning) behandlas.

### **Offentliga sammanträden**

§11 Styrelse/nämnd får besluta om offentliga sammanträden.

### **Kallelse**

§12 Ordförande ansvarar för att kallelse i digital form utfärdas till sammanträdena. Kallelse ska innehålla uppgift om tid och plats för sammanträdet.

§13 Kallelsen ska digitalt tillsändas varje ledamot och ersättare senast fem dagar före sammanträdesdagen. Kallelse kan i undantagsfall ske på annat sätt. När varken ordförande eller någon av de två vice ordförandena kan kalla till sammanträdet ska den till tjänstgöringsålder äldste ledamoten göra detta.

§14 Kallelsen bör åtföljas av en föredragningslista. Ordföranden bestämmer i vilken utsträckning handlingar som tillhör ett ärende på föredragningslistan ska bifogas kallelsen.

### **Närvarorätt**

§15 Varje styrelse/nämnd äger rätt att själva besluta vilka, förutom ledamöter och ersättare, som får närvara på styrelse/nämnds sammanträde, och i vilken utsträckning de får delta i olika överläggningar.

§16 Kommunalråd, kommundirektör, samt avdelningschef för ekonomi och kansli, har rätt att närvara vid nämndernas sammanträden och delta i överläggningar, under förutsättning att kommunstyrelsen fattat beslut om rätten att närvara. Kommunstyrelsen får därutöver, om särskilda skäl föreligger för detta, medge annan ledamot av kommunstyrelsen denna rätt.

§17 Vid styrelse/nämnds sammanträden får, om ordförande begär det, kommundirektör och förvaltningschef eller annan föredragande tjänsteman vara närvarande med rätt att föredra och delta i överläggningar i ärenden, som berör vederbörandes verksamhetsområde.

### **Ersättare för ordförande**

§18 Om både ordförande och vice ordförandena har förhinder att delta i ett sammanträde, är det den till tjänstgöringsålder äldste ledamoten som fullgör ordförandes uppgifter.

§19 Om ordförande på grund av sjukdom eller av annat skäl är hindrad att fullgöra uppdraget för en längre tid får styrelse/nämnd utse en annan ledamot att vara ersättare för ordförande. Ersättaren fullgör ordförandes samtliga uppgifter.

### **Jäv och avbruten tjänstgöring**

§20 Den som är jävig får inte delta eller närvara vid handläggning av ärendet. Handläggning av ett ärende innefattar såväl beredning, föredragning, överläggning som beslut.

§21 En ledamot eller en ersättare som avbrutit sin tjänstgöring på grund av jäv i ett ärende får tjänstgöra igen sedan ärendet behandlats.

**§22** Den som på grund av annat hinder än jäv avbryter tjänstgöringen under sammanträde får tjänstgöra igen endast om placerad ersättare tillhör annat parti.

### **Initiativrätt**

**§23** Initiativrätten hanteras i enlighet med kommunallagen.

### **Reservation**

**§24** Om en ledamot har reserverat sig mot ett beslut och ledamoten vill motivera reservationen ska ledamoten göra det skriftligt. Den skriftliga motiveringen ska lämnas in till sekreteraren innan den beslutade tidpunkten för justering av protokollet.

### **Protokollsanteckning**

**§25** Om en ledamot eller ersättare önskar lämna en protokollsanteckning måste den medges av ordförande, som ansvarar för protokollets innehåll.

Om ordförandes bedömning ifrågasätts bör styrelse/nämnd avgöra frågan. Endast ledamot och ersättare kan få sin mening antecknad i protokollet.

Innehållet i en protokollsanteckning ska redovisas skriftligen innan den kan medges av ordförande och tas med i protokollet.

### **Justering av protokoll**

**§26** Protokoll justeras senast 14 dagar efter sammanträdet av ordförande och en ledamot.

Styrelse/nämnd kan i undantagsfall besluta att en paragraf i protokollet justeras omedelbart. Paragraftexten måste redovisas vid sammanträdet innan beslut tas och det ska framgå av protokollet att paragrafen är omedelbart justerad.

### **Utskott**

**§27** Styrelse/nämnd får utse de utskott som krävs för att fullgöra de uppgifter som ingår i styrelse/nämnds uppdrag.

### **Vård av handlingar**

**§28** För vården av styrelse/nämnds handlingar gäller kommunens arkivreglemente.

### **Demokrati och invånardialog**

**§29** Styrelse/nämnd ska utifrån sitt kompetensområde uppmuntra till och delta i demokratiarbete och dialog med invånarna.

### **Uppgift och befogenhet**

#### **Verksamhet**

**§30** Styrelse/nämnds huvuduppgift är att besluta i frågor som rör förvaltningen och i frågor som de enligt lag eller annan författning ska ansvara för samt besluta i de frågor som kommunfullmäktige delegerat till dem.

Styrelse/nämnd ska se till att kommunfullmäktiges beslut verkställs.

#### **Information och samråd**

**§31** Styrelse/nämnd får själv eller genom ombud föra kommunens talan i mål och ärenden som faller inom styrelse/nämnds verksamhetsområde.

**§32** Styrelse/nämnd ska samråda när deras verksamhet och ärenden berör kommunstyrelsens eller annan nämnds verksamhet.

Samråd ska även ske med föreningar och organisationer när dessa är särskilt berörda.

§33 Styrelse/nämnd ansvarar för att information lämnas om styrelse/nämnds verksamhet till allmänheten, anställda, andra styrelser/nämnder samt andra myndigheter.

### **Arbetsmiljö**

§34 Styrelse/nämnd har huvudansvar för arbetsmiljön inom sitt verksamhetsområde. Detta innebär ansvar för att nödvändiga arbetsmiljöåtgärder vidtas och att det systematiska arbetsmiljöarbetet bedrivs enligt gällande föreskrifter.

### **Övriga uppgifter**

§35 Styrelse/nämnd får besluta om konkurrensutsättning. Vid principiella eller andra frågeställningar av större vikt för kommunen totalt, ska frågan om konkurrensutsättning överlämnas till kommunfullmäktige för prövning.

§36 Styrelse/nämnd får träffa avtal inom sitt verksamhetsområde så länge det inte är av principiell natur eller av större vikt.

§37 Styrelse/nämnd ska inom ramen för sitt uppdrag samverka internt i kommunen och med externa aktörer för att utveckla kommunens verksamheter.

### **Ekonomi**

§38 Styrelse/nämnd ska följa de av fullmäktige angivna budgetramarna och de i kommunens årsplan preciserade budgetbesluten.

§39 Styrelse/nämnd ska redovisa till fullmäktige hur verksamheten utvecklas och den ekonomiska ställningen under budgetåret.

### **Lokalförsörjning**

§40 Kommunstyrelsen har det övergripande ansvaret för kommunens lokalförsörjning.

§41 Styrelse/nämnd ansvarar för planering av nämndens behov av lokaler. Behovet ska behandlas i den av kommunstyrelsen utsedda lokalgruppen.

§42 Vid förhyrning av lokaler längre än sex (6) år eller en årlig hyra överstigande tjugo (20) prisbasbelopp beslutar kommunstyrelsen.

För tilläggsavtal till befintligt hyresavtal som kommunstyrelsen beslutat om och som inte påverkar hyresavtalets löptid gäller en tilläggskostnad överstigande tio (10) prisbasbelopp för beslut i kommunstyrelsen.

### **Rätt att teckna avtal**

§43 Styrelse/nämnd äger rätt att teckna avtal inom sitt verksamhetsområde.

Vid övriga avtal som inte regleras på andra sätt med en löptid längre än sex (6) år eller en årlig kostnad överstigande tjugo (20) prisbasbelopp beslutar kommunstyrelsen.

För tilläggsavtal till befintligt avtal som kommunstyrelsen beslutat om och som inte påverkar avtalets löptid gäller en tilläggskostnad överstigande tio (10) prisbasbelopp för beslut i kommunstyrelsen.

### **Personuppgiftsansvar för nämnder internt inom den kommunala förvaltningen**

**§44** Personuppgiftsansvaret inom Härnösands kommun är fördelat mellan de olika nämnderna och anges i kommunens förteckning över behandlingsändamål.

Kommunstyrelsen är personuppgiftsansvarig för kommunövergripande system och behandlingar (tex. HR, e-post och övriga system) och anges även dessa i kommunens förteckning över behandlingsändamål.

Det är varje personuppgiftsansvarig nämnds ansvar att hålla förteckningen aktuell.

Varje personuppgiftsansvarig nämnd är skyldig att ge instruktioner till en nämnd som ska utföra personuppgiftsbehandlingar för den personuppgiftsansvarige nämndens räkning.

#### **Nämnd som agerar personuppgiftsbiträde**

**§45** Personuppgiftsbiträdet får bara behandla personuppgifterna enligt de dokumenterade instruktionerna från den personuppgiftsansvarige nämnden.

Det måste finnas instruktioner för den nämnd som agerar personuppgiftsbiträde och en behandling får enbart utföras enligt den personuppgiftsansvariges nämnds instruktion.

#### **Social hållbarhet/jämställdhetsintegrering**

**§46** Nämnden/styrelsen ska se till att styrningen av verksamheterna präglas av social hållbarhet och med jämställdhetsintegrering som strategi och metod.

## 2 Kommunstyrelsen

### Övergripande uppgifter

§1 Kommunstyrelsen är kommunens ledande politiska förvaltningsorgan med helhetsansvar för kommunens verksamheter, utveckling och ekonomiska ställning.

Enligt kommunallagen 6 kap. §6 ska styrelsen inom sitt område se till att verksamheten bedrivs i enlighet med de mål och riktlinjer som kommunfullmäktige har bestämt samt de föreskrifter som gäller för verksamheten.

Styrelsen ska också se till att internkontrollen är tillräcklig samt att verksamheten bedrivs på ett i övrigt tillfredställande sätt.

Detsamma gäller när vården av en kommunal angelägenhet med stöd av kommunallagen 10 kap. §1 har lämnats över till någon annan.

§2 Kommunstyrelsen har ansvar för hela kommunens utveckling och ekonomiska ställning. Styrelsen samordnar, genom att leda och styra, den kommunala verksamheten. Styrelsen leder och fastställer övergripande förutsättningar för planering och uppföljning av hela den kommunala verksamheten inklusive de kommunala bolagen.

§3 Kommunstyrelsen ska vidare:

- 1) ha uppsikt över övriga nämnders verksamhet samt kommunal verksamhet som bedrivs i kommunala bolag, stiftelser och kommunalförbund
- 2) ha uppsikt över verksamhet och uppdrag som bedrivs av annan juridisk person eller samverkansorganisation vilken kommunen ingår i
- 3) besluta i frågor om samordning mellan nämnder och gränsdragning mellan nämndernas kompetens när något är oklart eller tvistigt
- 4) fullgöra sådana uppgifter som inte lagts på annan nämnd
- 5) kontrollera och följa upp verksamhet, när vård av kommunal angelägenhet genom avtal har lämnats över till en privat utförare
- 6) årligen fatta beslut enligt kommunallagen 6 kap. §9 gällande uppsiktsplikt gällande kommunala bolag
- 7) ansvara för samverkan vid regional, nationell och internationell utveckling samt vid myndighetskontakter
- 8) leda den strategiska utvecklingen inom verksamhetsområdena arbetsmarknad, vuxnas lärande och mottagning av nyanlända
- 9) leda och samordna kommunens IT-verksamhet och digitala utveckling
- 10) avge yttranden som ankommer på kommunfullmäktige när det inte är av principiell betydelse eller när tiden inte medger att yttrande behandlas av kommunfullmäktige
- 11) upprätta översiktsplaner och fördjupningar
- 12) leda den strategiska planeringen och utvecklingen av friluftslivet

**Ansvarsområde****§4** Kommunstyrelsens ansvarsområden är

- 1) översiktlig planering av användning av mark och vatten
- 2) demokrati och inflytande
- 3) bostadsförsörjning
- 4) miljö-, klimat- och energiarbete
- 5) näringslivsutveckling inklusive besöksnäring
- 6) mark- och exploateringsverksamhet
- 7) infrastruktur inklusive bredbandsutveckling (digital tillgänglighet)
- 8) övergripande kommunikations- och trafikförsörjning
- 9) kultur
- 10) Strategisk samordning av
  - tillgänglighet
  - folkhälsa och suicidprevention
  - brotts- och våldsförebyggande arbete
  - jämställdhetsintegrering
- 11) VA- och avfallsplanering samt renhållningsansvarig nämnd enligt 15 kap. Miljöbalken
- 12) planering för och samordning av kommunens arbete med extraordinära händelser i fredstid (lag 2006:544) och höjd beredskap
- 13) leder den del av det civila försvaret som kommunen enligt lag (2006:544) ska bedriva under höjd beredskap
- 14) planering för och samordning av kommunens arbete med civilt försvar och säkerhetsskydd
- 15) det strategiska och samordnande arbetet inom informationssäkerhet
- 16) samordning av kommunens externa och interna kommunikation, information och marknadsföring
- 17) den digitala anslagstavlan
- 18) samordning av de kommunala råden
- 19) fördelning av bidrag till föreningar, organisationer och enskilda utifrån styrelsens verksamhet
- 20) regelreformer
- 21) central administration
- 22) statistik och samhällsanalys
- 23) medborgarservice
- 24) bruk av kommunens heraldiska vapen och kommunens logotyp



- 25) anskaffning av konstverk till kommunens förvaltningar, konstnärliga utsmyckningar av kommunens byggnader samt vara rådgivande vid utsmyckning av offentliga miljöer
- 26) lagmässig skyldighet enligt bibliotekslagen
- 27) frågor enligt hemvärnsförordningen (1997:146)
- 28) arkivmyndighet enligt arkivlagen (1990:782) och kommunens arkivreglemente
- 29) kommunens officiella representation tillsammans med kommunfullmäktiges presidium
- 30) tillsyn, beslut och övrig myndighetsutövning i ärenden där annan nämnd på grund av jäv inte kan fatta beslut
- 31) kommunens kollektivtrafik

### **Utskott**

§5 Kommunstyrelsen ska ha ett arbetsutskott, som även utgör finansutskott, krisledningsnämnd samt personalorgan för den personal som arbetar inom samtliga nämnders verksamhetsområden.

§6 Kommunstyrelsen har rätten att utöver arbetsutskott inrätta de utskott som styrelsen anser vara befogade.

### **Ekonomisk förvaltning**

§7 Kommunstyrelsen ansvarar för kommunens ekonomiska och finansiella utveckling.

§8 Kommunstyrelsen ansvarar för kommunens medelsförvaltning.

§9 Kommunstyrelsen ansvarar för förvärv, överlåtelse och upplåtelse av fastigheter, tomträtter och andra nyttjanderätter vad avser kommunens fasta egendom.

§10 Kommunstyrelsen ansvarar för underhåll och förvaltning av kommunens fasta och lösa egendom i den mån detta inte har uppdragits åt annan nämnd eller bolag.

### **Arbetsgivarfrågor**

§11 Kommunstyrelsen är anställningsmyndighet för hela Härnösands kommun.

§12 Kommunstyrelsen har ansvar för att samordna kommunens arbetsmiljöarbete.

§13 Kommunstyrelsen ansvarar för frågor som rör förhållandet mellan kommunen som arbetsgivare och dess arbetstagare.

§14 Kommunstyrelsen ansvarar för kommunens personalpolitik.

§15 Kommunstyrelsens arbetsutskott är kommunens löne- och pensionsmyndighet.

### **3 Arbetslivsnämnd**

#### **Övergripande uppgifter**

**§1** Enligt kommunallagen 6 kap. §6 ska nämnden inom sitt område se till att verksamheten bedrivs i enlighet med de mål och riktlinjer som kommunfullmäktige har bestämt samt de föreskrifter som gäller för verksamheten.

Nämnden ska också se till att internkontrollen är tillräcklig samt att verksamheten bedrivs på ett i övrigt tillfredställande sätt.

Detsamma gäller när vården av en kommunal angelägenhet med stöd av kommunallagen 10 kap. §1 har lämnats över till någon annan.

#### **Ansvarsområde**

**§2** Arbetslivsnämnden ansvarar för att:

- 1) fullgöra kommunens uppgifter inom det offentliga skolväsendet för vuxna enligt skollagen (2010:800)
- 2) fullgöra kommunens uppgifter enligt lag om samhällsorientering för vissa nyanlända invandrare (2013:156)
- 3) fullgöra kommunens uppgifter enligt lag om mottagande av vissa nyanlända invandrare för bosättning (2016:38)
- 4) samordna och erbjuda sysselsättning och arbetsmarknadsinsatser enligt socialtjänstlagen (2001:453) 4 kap 4§ samt för personer som står långt från arbetsmarknaden
- 5) samordna kommunens sommarjobb för ungdomar
- 6) erbjuda yrkeshögskoleutbildning utifrån lokala och regionala behov
- 7) drift av Härnösands energitekniska arena
- 8) erbjuda en mötesplats och resurser för vuxenstuderande, förmedla utbildning och verka för utveckling av eftergymnasial utbildning i ett lokalt och regionalt perspektiv
- 9) stödja och utveckla integrationsfrämjande insatser
- 10) förmedla tolktjänster

## 4 Samhällsnämnd

### Övergripande uppgifter

§1 Enligt kommunallagen 6 kap. §6 ska nämnden inom sitt område se till att verksamheten bedrivs i enlighet med de mål och riktlinjer som kommunfullmäktige har bestämt samt de föreskrifter som gäller för verksamheten.

Nämnden ska också se till att internkontrollen är tillräcklig samt att verksamheten bedrivs på ett i övrigt tillfredställande sätt.

Detsamma gäller när vården av en kommunal angelägenhet med stöd av kommunallagen 10 kap. §1 har lämnats över till någon annan.

### Ansvarsområde

§2 Samhällsnämnden ansvarar för:

- 1) att vara verkställande organ för mark- och exploateringsverksamhet inklusive förvaltning och förädling av mark- och skogstillgångar
- 2) att vara kommunal väghållningsmyndighet
- 3) teknisk försörjning avseende kommunens gator och vägar inklusive gatu- och vägbelysning
- 4) skötsel och utveckling av allmän platsmark samt park- och grönområden inklusive skötsel och utveckling av odlingslotter
- 5) myndighetsfrågor och förvaltning av kommunens hamnar och kajer
- 6) uppgifter inom plan- och byggväsendet och har närmaste kontroll av byggverksamhet enligt plan- och bygglagen
- 7) uppgifter som enligt annan lag ska verkställas av kommunal nämnd inom plan- och byggväsendet
- 8) uppgifter inom miljö- och hälsoskyddsområdet med stöd av miljöbalken, livsmedelslagen, smittskyddslagen och strålskyddslagen
- 9) uppgifter som enligt annan lag ska fullgöras av nämnd inom miljö- och hälsoskyddsområdet
- 10) uppgifter inom miljövårds- och naturvårdsfrågor och planering inom kulturmiljöområdet
- 11) Samhällsnämnden utgör kommunens trafiknämnd enligt lag (1978:234) om nämnder för vissa trafikfrågor
- 12) alla frågor enligt lag (1978:24) om kommunal parkeringsövervakning samt för alla frågor enligt samma lag om kontrollavgift vid olovlig parkering vad avser kommunalt ägd eller förhyrd mark, där lagen är tillämplig
- 13) trafikplanering och trafiksäkerhet
- 14) lokala trafikföreskrifter
- 15) mätteknisk verksamhet, kartproduktion och samordning av GIS-tjänster
- 16) kommunala namngivningsfrågor, adressering och lägenhetsregister
- 17) fritids- och idrottsområdet

- 18) att utöva tillsyn över sprängämnesprekursorer
- 19) att anta detaljplaner och områdesbestämmelser om planärendet inte är av principiell betydelse eller av större vikt
- 20) att driva miljö- och energistrategiskt arbete och miljöledning inom ramen för nämndens verksamhetsområde
- 21) kommunens energirådgivning
- 22) beslut om flyttning av fordonsvrak enligt lag om flyttning av fordon i vissa fall
- 23) genomförande av bostadsanpassning enligt lagen om bostadsanpassningsbidrag
- 24) förvalta markområden och anläggningar för friluftsliv
- 25) kommunens ungdomsgårdsverksamhet samt annan ungdomsverksamhet inom nämndens ansvarsområde
- 26) att stödja, stimulera och samverka med föreningar, enskilda och organisationer inom nämndens verksamhetsområde
- 27) drift och upplåtande av lokaler och anläggningar inom nämndens verksamhetsområde
- 28) att fördela bidrag till föreningar, organisationer och enskilda utifrån nämndens verksamhetsområde
- 29) beslut om taxor och avgifter för verksamhet i lokaler och anläggningar inom nämndens verksamhetsområde
- 30) utarbetande av förslag till planer och yttra sig över planer, utredningar och remisser som rör nämndens verksamhetsområde
- 31) beredning och beslut i ärenden rörande tillstånds- och registreringsprövningar av lokala lotterier
- 32) kommunens prövning av tillstånd för servering av alkoholdrycker
- 33) tillsyn över servering av alkoholdrycker och detaljhandel med öl
- 34) tillsyn enligt tobakslagen samt kontroll enligt lagen om handel med vissa receptfria läkemedel
- 35) uppgifter som tillfaller kommunen i enlighet med lagen om tobaksfria nikotinprodukter
- 36) kommunens kostverksamhet
- 37) ansvaret för kommunens uppgifter enligt lagen (1980:424) om åtgärder mot förorening från fartyg till miljö- och hälsoskyddsnämndens uppgifter

## 5 Skolnämnd

### Övergripande uppgifter

§1 Enligt kommunallagen 6 kap. §6 ska nämnden inom sitt område se till att verksamheten bedrivs i enlighet med de mål och riktlinjer som kommunfullmäktige har bestämt samt de föreskrifter som gäller för verksamheten.

Nämnden ska också se till att internkontrollen är tillräcklig samt att verksamheten bedrivs på ett i övrigt tillfredställande sätt.

Detsamma gäller när vården av en kommunal angelägenhet med stöd av kommunallagen 10 kap. §1 har lämnats över till någon annan.

### Ansvarsområde

§2 Skolnämnden ansvarar för att:

- 1) fullgöra kommunens uppgifter inom det offentliga skolväsendet för barn och ungdomar enligt skollagen (2010:800)
- 2) ge stöd och service till funktionsnedsatta som inte ankommer på annan nämnd
- 3) leda och samordna verksamheten inom skol- och utbildningsformerna:
  - förskola
  - pedagogisk omsorg
  - öppen förskola
  - förskoleklass
  - grundskola
  - grundsärskola
  - fritidshem
  - gymnasieskola
  - gymnasiesärskola
  - musik- och kulturskola
- 4) utforma utbildning i överensstämmelse med grundläggande demokratiska värderingar
- 5) utforma utbildning i enlighet med bestämmelser i arbetsmiljölagen (1997:1160)
- 6) bedriva ett målinriktat arbete för att motverka kränkande behandling av barn och elever
- 7) utbildning kommer till stånd för alla skolformer inom nämndens ansvarsområde för alla barn och elever i kommunen
- 8) alla skolpliktiga barn fullgör sin skolgång
- 9) utöva tillsyn över förskola, pedagogisk omsorg och fritidshem vars huvudmän kommunen har godkänt
- 10) kommunens uppgifter enligt skollagen 29 kap. §9, kommunens aktivitetsansvar för ungdomar
- 11) systematiskt och kontinuerligt planera, följa upp och utveckla utbildningen på huvudmannanivå

## 6 Socialnämnd

### Övergripande uppgift

§1 Enligt kommunallagen 6 kap. §6 ska nämnden inom sitt område se till att verksamheten bedrivs i enlighet med de mål och riktlinjer som kommunfullmäktige har bestämt samt de föreskrifter som gäller för verksamheten.

Nämnden ska också se till att internkontrollen är tillräcklig samt att verksamheten bedrivs på ett i övrigt tillfredställande sätt.

Detsamma gäller när vården av en kommunal angelägenhet med stöd av kommunallagen 10 kap. §1 har lämnats över till någon annan.

### Ansvarsområde

§2 Socialnämnden ansvarar för:

- 1) kommunens uppgifter inom individ- och familjeomsorg
- 2) kommunens uppgifter inom omsorg om funktionshindrade
- 3) kommunens uppgifter inom äldreomsorg
- 4) kommunens uppgifter inom hemtjänst
- 5) kommunens uppgifter inom kommunala hälso- och sjukvården
- 6) kommunens uppgifter inom vad som i lag sägs om socialnämnd
- 7) insatser och avgifter inom socialtjänsten för vård och omsorg till äldre och funktionshindrade
- 8) kommunens uppgifter in om socialtjänsten för individ- och familjeomsorg
- 9) att familjerådgivning kan erbjudas den som begär det
- 10) fördelning av bidrag till ideella organisationer inom nämnds verksamhetsområde
- 11) fördelning av bidrag ur fonder inom nämndens verksamhetsområde
- 12) insatser och avgifter med stöd av lagen om stöd och service till vissa funktionshindrade (1993:387) förutom korttidstillsyn avseende elever i den obligatoriska skolan
- 13) insatser och avgifter inom den kommunala hälso- och sjukvården
- 14) insatser, avgifter och upphandling enligt lagen om kommunala befogenheter att tillhandahålla servicetjänster åt äldre inom nämndens ansvarsområde
- 15) uppgifter enligt lagen om valfrihetssystem (2008:962)
- 16) ensamkommande asylsökande barn/unga, och barn/unga som beviljats uppehållstillstånd

## **7 Valnämnd**

### **Övergripande uppgift**

**§1** Enligt kommunallagen 6 kap. §6 ska nämnden inom sitt område se till att verksamheten bedrivs i enlighet med de mål och riktlinjer som kommunfullmäktige har bestämt samt de föreskrifter som gäller för verksamheten.

Nämnden ska också se till att internkontrollen är tillräcklig samt att verksamheten bedrivs på ett i övrigt tillfredställande sätt.

Detsamma gäller när vården av en kommunal angelägenhet med stöd av kommunallagen 10 kap. §1 har lämnats över till någon annan.

### **Ansvarsområde**

**§2** Valnämnden ska fullgöra de uppgifter som ankommer på kommunal valnämnd enligt vallagen och övriga valförfattningar samt lag om kommunala folkomröstningar.

## 8 Krisledningsnämnd

### Övergripande uppgift

§1 Enligt lagen om kommuners och landstings åtgärder inför och vid extraordinära händelser i fredstid och höjd beredskap (2006:544) ska kommunfullmäktige för varje mandatperiod utse en krisledningsnämnd som ska fullgöra uppgifter under extraordinära händelser i fredstid. I övrigt tillämpas kommunallagens (2017:725) bestämmelser.

### Nämndens sammansättning

§2 Kommunstyrelsens arbetsutskott utgör kommunens krisledningsnämnd.

### Ansvarsområde

§3 Ordförande i krisledningsnämnden bedömer när en extraordinär händelse medför att nämnden ska träda i funktion och fattar då beslut om att så ska ske.

Beslutet och motiv till beslutet ska dokumenteras.

Var och en i krisledningsnämnden som får kännedom om en händelse som motiverar att krisledningsnämnden bör aktiveras har ansvar att larma ordföranden.

§4 Ordförande får besluta på nämndens vägnar i ärenden som är så brådskande att nämndens avgörande inte kan avvaktas. Sådana beslut ska därefter snarast anmälas till kommunstyrelsen.

§5 Har ordföranden i krisledningsnämnden förhinder träder i första hand 1:e vice ordföranden och i andra hand 2:e vice ordförande in i dennes ställe.

§6 Krisledningsnämnden får fatta beslut om att överta hela eller delar av verksamhetsområden från övriga nämnder i kommunen och helägda kommunala bolag där det är reglerat i avtal eller ägardirektiv. Om möjligt ska berörd ordförande getts tillfälle att yttra sig.

§7 Krisledningsnämnden får vid en extraordinär händelse i fredstid vid behov begära bistånd från eller bevilja bistånd till andra kommuner eller regioner/landsting.

Kommunernas biståndsinsatser måste emellertid, alltid ligga inom ramen för den kommunala kompetensen enligt kommunallagen.

§8 Krisledningsnämnden får under en extraordinär händelse i fredstid lämna begränsat ekonomiskt stöd till enskild som direkt eller indirekt drabbats av händelsen.

§9 När förhållandena medger det ska krisledningsnämnden besluta att de uppgifter som nämnden har övertagit från andra nämnder ska återgå till ordinarie nämnd och att krisledningsnämndens verksamhet ska upphöra.

§10 Krisledningsnämndens beslut ska anmälas vid närmast följande fullmäktigesammanträde. Fullmäktige beslutar om omfattning av redovisningen och formerna för denna.



## 9 Överförmyndare

Utöver vad som stadgas i kommunallagen (2017:725) (KL) och överförmyndarnämnd i föräldrabalken (1949:381) (FB) gäller bestämmelserna i detta reglemente. I FB framgår att i varje kommun ska det finnas en överförmyndare eller en överförmyndarnämnd.

Vad som är föreskrivet om nämnder i kommunallagen (2017:725) gäller, med de avvikelser som följer av föräldrabalkens bestämmelser.

Härnösands kommun och Kramfors kommun utgör en gemensam överförmyndarnämnd. Härnösands kommun är värdkommun för nämnden.

### 9.1 Överförmyndarnämndens verksamhetsområde och övergripande uppgifter

§1 Överförmyndarnämnden är en kommunal förvaltnings- och tillsynsmyndighet med uppgift att utöva tillsyn över gode män, förvaltare och förmyndare.

- 1) Överförmyndarnämnden ansvarar för att överförmyndarverksamheten i kommunerna bedrivs i enlighet med reglerna i föräldrabalken samt andra författningar som reglerar frågor knutna till överförmyndarverksamhet.
- 2) Överförmyndarnämnden ska se till att den interna kontrollen är tillräcklig samt att verksamheten bedrivs på ett i övrigt tillfredställande sätt.