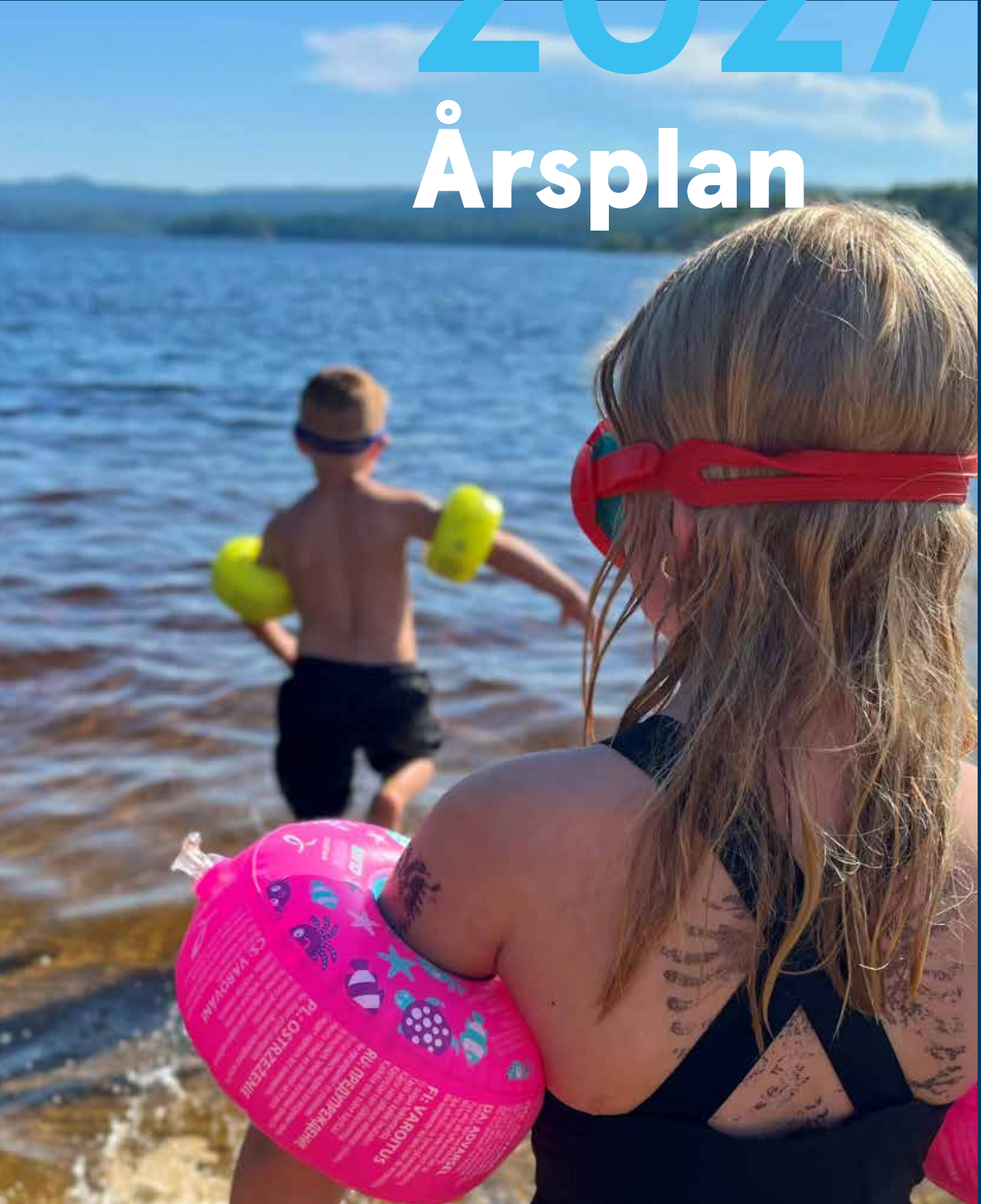




Härnösands  
kommun

# 2027

# Årsplan



	<b>INLEDNING .....</b>	<b>3</b>
	Politiska prioriteringar .....	4
<b>01</b>	<b>Målprogram 2024-2027 .....</b>	<b>6</b>
	<b>LOKALA INRIKTNINGAR OCH MÅL .....</b>	<b>10</b>
	Inriktning 1 Plats för alla.....	10
	Inriktning 2 Plats för tillväxt.....	11
	Inriktning 3 Modig miljökommun .....	11
	Inriktning 4 Likvärdig utbildning .....	12
	Inriktning 5 Jämställd och jämlik välfärd.....	12
	Inriktning 6 Attraktiv arbetsgivare.....	13
	<b>GOD EKONOMISK HUSHÅLLNING .....</b>	<b>14</b>
	Mål för kommunens ekonomi.....	14
	Bedömning av god ekonomisk hushållning.....	15
<b>02</b>	<b>Kommunens ekonomiska förutsättningar .....</b>	<b>16</b>
	<b>FINANSIELL INFORMATION .....</b>	<b>17</b>
	<b>VERKSAMHETERNAS UPPDRAG OCH EKONOMISKA RAMAR .....</b>	<b>20</b>
	Samhällsnämnd 243,5 mnkr.....	20
	Socialnämnd 893,1 mnkr.....	21
	Skolnämnd 664,4 mnkr.....	22
	Kommunstyrelse 191,3 mnkr .....	23
	Kommunfullmäktige 13,4 mnkr .....	24
	Kommungemensam verksamhet 138,9 mnkr.....	24
<b>03</b>	<b>Så har vi arbetat med årsplanen .....</b>	<b>26</b>
<b>04</b>	<b>Bilaga 1 – Indikatorer .....</b>	<b>28</b>
	KOMMUNSTYRELSE.....	29
	SAMHÄLLSNÄMND .....	31
	SOCIALNÄMND.....	33
	SKOLNÄMND .....	35

---

# Inledning

I ett ekonomiskt pressat läge fortsätter majoriteten – S, MP och KD – att ta ansvar för både kommunens ekonomi och för välfärden.

Härnösand står starkt på många sätt. Vi ser en positiv utveckling inom industrin, besöksnäringen och handeln. Försvarmakten och Kriminalvården expanderar samtidigt som Förvaltningsrätten bygger nytt.

Men vi står också inför svårigheter: skatteintäkterna krymper, elevunderlagen minskar och behoven inom äldreomsorgen ökar. I detta läge krävs tydliga prioriteringar och ett långsiktigt ansvarstagande.

Samtidigt behöver arbetet med att stärka kommunens ekonomi fortsätta. Underskott har vänts till överskott och vi behöver fortsätta bygga en stabil ekonomi. Det är avgörande för en hållbar finansiering av välfärden och för att mäta med investeringar. Därför krävs besparingar under år 2027.

Vi fortsätter att värna välfärden. Skolnämnden, socialnämnden och samhällsnämnden tillförs medel för att täcka sina kostnadsökningar och för att klara kärnuppdragen. Den största besparingen i budgeten – 18,5 miljoner kronor – sker istället inom ledning och administration.

Utöver detta genomförs ett brett effektiviseringsarbete. Bland annat genom bättre nyttjande av kommunens fordonsflotta, minskat användande av konsulter, färre politiska möten, en samlad vaktmästarorganisation och ett fördjupat samarbete med de kommunala bolagen.

Trots det ekonomiskt ansträngda läget skapar vi utrymme för tre riktade satsningar:

- Mattesatsning – Technichus tillförs medel under tre år för att tillsammans med skolorna öka intresset och resultaten i teknik och matematik (1 mnkr).
- Dubblerade landsbygdsmedel – en satsning som stärker föreningslivet och civilsamhället i hela kommunen och säkerställer att den positiva utvecklingen kommer alla kommunelar till del (1 mnkr).
- Utökad kollektivtrafik – fler kvällsturer för att möta Kriminalvårdens behov, stärka kompetensförsörjningen och underlätta arbets- och fritidspendling (250 tkr).

Detta är en budget som prioriterar välfärden, tar ansvar i en tuff tid och bygger Härnösand starkt för framtiden.

Härnösand i maj 2026

**Jonas Bergström (S)**

*Kommunstyrelsens ordförande*

**Knapp Britta Thyr (MP)**

*Kommunstyrelsens vice ordförande*

**Ingemar Wiklander (KD)**

*Majoritetsföreträdare*

# Politiska prioriteringar

Det osäkra omvärldsläget, samhällsutvecklingen och demografin påverkar kommunens nämnder på flera sätt. Detta förutsätter ett gemensamt perspektiv i planering och genomförande. För att frigöra resurser till välfärdens kärnuppdrag och stärka kommunens långsiktiga hållbarhet och utveckling behöver hela organisationen bidra till förnyade arbetssätt och effektivare resursanvändning.

## NÄMNDERNA TILLDELAS DÄRFÖR ETT GEMENSAMT UPPDRAG ATT UNDER 2027 SÄKERSTÄLLA EFFEKTIVISERINGAR OCH KOSTNADSMINSKNINGAR:

- |   |   |
|---|---|
| <ul style="list-style-type: none"><li>• inom ledning och administration</li><li>• genom minskad sjukfrånvaro och reinvesteringar i arbetshälsa</li><li>• genom fördjupat samarbete med kommunens bolag</li><li>• genom samlad vaktmästarorganisation</li><li>• för effektivare interna flöden genom ökad digitalisering</li></ul> | <ul style="list-style-type: none"><li>• genom förbättrad följsamhet till riktlinjer</li><li>• genom optimeringar av fordonspark</li><li>• genom ökad restriktion gällande externa konsulttjänster</li><li>• genom minskat antal politiska möten</li></ul> |
|---|---|

## PRIORITERADE UTVECKLINGSOMRÅDEN OCH SÄRSKILDA SATSNINGAR

- |  |  |
|--|--|
| <ul style="list-style-type: none"><li>• fortsatta insatser för målsättningen Norrlands nöjdaste företag</li><li>• fördjupat samarbete med Försvarsmakten</li><li>• fortsatt strategiskt arbete med mark och exploatering för att möjliggöra etableringar</li></ul> | <ul style="list-style-type: none"><li>• mattesatsning – Technichus ska tillsammans med skolorna öka intresset för och skolresultaten i teknik och matematik</li><li>• fler kvällsturer för att möta Kriminalvårdens behov, stärka kompetensförsörjningen och underlätta arbets- och fritidspendling</li><li>• fördubbling av landsbygdsmedel</li></ul> |
|--|--|

Tilldelningen av nämndernas drift- och investeringsbudget i detta dokument baseras på ambitioner och uppdrag enligt ovan. Tilldelningen innefattar också nämndsspecifika satsningar och uppdrag enligt avsnitt "Verksamheternas uppdrag och ekonomiska ramar" på sida 20.

---



---

# 01

# Målprogram 2024-2027

Årsplanen tar sin utgångspunkt i kommunens målprogram för perioden 2024-2027 som omfattar nämnder och helägda bolag. Målprogrammet bygger på Agenda 2030 och dess nationella prioriterade områden, som sammanfattas i kommunens vision *Ett starkt och hållbart Härnösand med plats för alla*.

LOKALA INRIKTNINGAR OCH MÅL

GOD EKONOMISK HUSHÅLLNING

---

---



### **FRÅN VISION GENOM INRIKTNINGAR TILL VERKSAMHET**

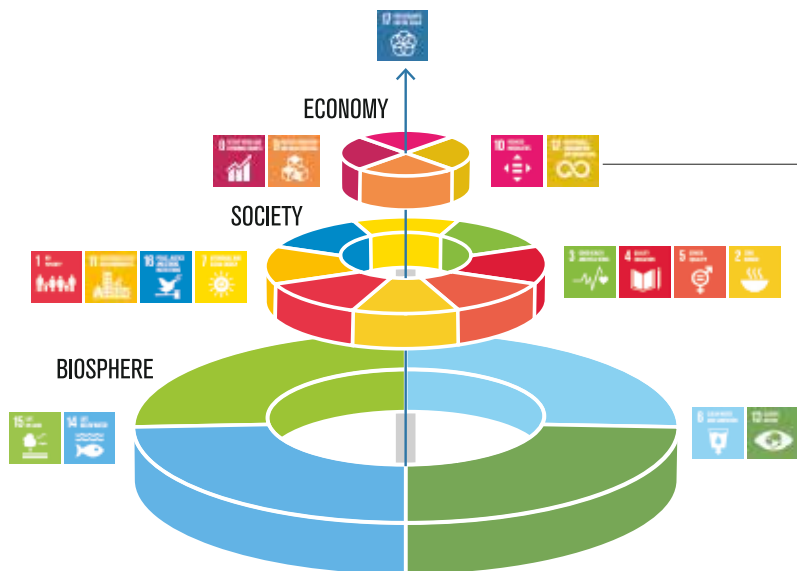
Visionen är paraplyet för sex lokala inriktningar som beskriver det framtida tillstånd som organisationen strävar efter. Kommunens nämnder översätter inriktningarna till jämställdhetsintegrerade mål och nyckelaktiviteter för sina verksamheter och använder indikatorer för att spegla avgränsade delar av utvecklingen mot målen. Uppföljningen av nämndernas verksamhetsplaner ligger till grund för bedömningen av huruvida organisationens förflyttning sker i enlighet med de lokala inriktningarna.

### **KOMMUNENS HELÄGDA BOLAG**

Bolagen omsätter inriktningarna till sin verksamhet och tar i likhet med nämnderna fram egna jämställdhetsintegrerade mål och indikatorer. Bolagen följer upp sina mål inom ramen för koncernens uppföljning. Målen inkluderas i kommunens bokslut och i bedömningen av god ekonomisk hushållning.

### **NÄMNDSPECIFIKA UPPDRAG/MÅL FRÅN FULLMÄKTIGE**

Respektive nämnd kan tilldelas specifika prioriterade uppdrag/mål från fullmäktige. Dessa omhändertas i verksamhetsplaneringen på samma sätt som de mål nämnderna själva utverkar.



Credit: Azote Images for Stockholm Resilience Centre

## Globala målen

Globala målen med Agenda 2030 är en agenda för förändring mot ett hållbart samhälle. Globala målen utgör utgångspunkten för Härnösands kommuns målprogram.

## Nationella prioritetsområden

Utifrån de globala målen har sveriges Agenda 2030-delegation identifierat sex områden där Sveriges utmaningar är som störst, men där också möjligheter till lösningar har identifierats.

## Vision

Visionen "Ett starkt och hållbart Härnösand med plats för alla" har sin grund i arbetet för Agenda 2030 och de nationella prioriteringarna. Visionen visar riktningen för vårt gemensamma arbete.



6

5

4

3

2

1

## Lokala inriktningar

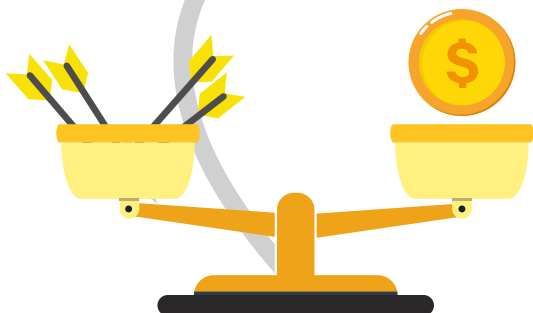
Sex lokala inriktningar konkretiserar visionen och definierar ett önskvärt framtida tillstånd. Inriktningarna leder organisationen i planering och beslutsfattande.

1. Plats för alla
2. Plats för tillväxt
3. Modig miljökommun
4. Likvärdig utbildning
5. Jämställd och jämlik välfärd
6. Attraktiv arbetsgivare



## Mål

Kommunens nämnder och helägda bolag omsätter innehållet i inriktningarna till mål för den egna verksamheten.



## Ekonomisk hållbarhet

Arbetet för att uppnå de satta målen bedrivs med god hushållning av resurser och inom beslutad budgetram.

## Hållbar välfärd för invånarna

Med målprogrammet som ramverk för styrning och planering skapar kommunens nämnder och helägda bolag tillsammans en socialt, ekologiskt och ekonomiskt hållbar välfärd.

# Lokala inriktningar och mål

Nedan följer målen för kommunorganisationen 2027. Koncernbolagens mål antas av kommunfullmäktige som varande del i årsplanen i samband med antagande av koncernbudget för året.



## INRIKTNING 1

### Plats för alla

Det är tryggt att växa upp, leva och åldras i Härnösand. Här är platsen där man lätt kan möta andra, ha tid för upplevelser tillsammans och vara delaktig i samhällsutvecklingen. Hela kommunen växer och lever, har utbyggd infrastruktur, tillgång till bredband och god samhällsservice.

Människor möts och gemenskapen är stark. Skaparkraften föder nya idéer. Kulturlivet är generöst, det utgör en förvandlande kraft i samhällsutvecklingen och konsten är obunden och fri. I Härnösand finns förutsättningar för starka föreningar och samverkan. Här erbjuds jämställd och jämlik tillgång till spontanidrott, motion, föreningsaktiviteter och rekreationsområden. Ideella organisationer är centrala i demokratiarbetet och samlingslokaler är en förutsättning för ett vitalt föreningsliv.

MÅL	NÄMND
Inkluderande, levande och trygga kommundelar där alla invånare, såväl kvinnor som män, flickor som pojkar, känner sig delaktiga i samhället och samhällsutvecklingen.	Kommunstyrelse
Våra invånare, kvinnor och män, flickor och pojkar, ska känna sig trygga och inkluderade i samhället.	Socialnämnd
Vi skapar förutsättningar för ett jämställt, starkt och inkluderande föreningsliv i alla kommundelar.	Samhällsnämnd
Vi har en hållbar och långsiktig samhällsplanering som skapar plats för såväl män och kvinnor som pojkar och flickor	Samhällsnämnd



## INRIKTNING 2

# Plats för tillväxt

Det goda företagsklimatet skapar förutsättningar för tillväxt och entreprenörskap. Kommunen tillsammans med övriga offentliga aktörer fungerar som en katalysator för företagande. Nya jobb uppstår i hela kommunen där redan etablerade företag väljer att växa, och där nyföretagandet är en del av en arbetsmarknad som är bred och inkluderande. Samverkan med näringslivet är en självklarhet.

Nytänkande och utveckling frodas med digitalisering som ett naturligt inslag. Kommunen och näringslivet inspirerar och sporrar varandra i hållbarhetsarbetet. Här växer det idéburna företagandet och de kooperativa verksamheterna. Kommunen möter upp och verkar för nya etableringar och en växande befolkning. Regionalt samarbete är en förutsättning för tillväxt och utveckling.

Besöksnäringen är stark och Härnösand är en naturlig del av Höga Kusten. I Härnösand är de kulturella och kreativa en tillväxtfaktor, samtidigt som de skapar en attraktiv plats för invånare och besökare. Utbyggnad av infrastrukturen stärker platsens förutsättningar på en regional och global arena.

MÅL	NÄMND
En attraktiv och företagsvänlig plats med livskraftiga företag och ideella aktörer som främjar hållbar tillväxt. Här vill man vara!	Kommunstyrelse
Vi är väl kända för god och tillgänglig verksamhet och service för såväl kvinnor som män, flickor och pojkar.	Socialnämnd
Vi har en enkel och rättvis myndighetsutövning för ett gott företagsklimat med en hög servicenivå	Samhällsnämnd



## INRIKTNING 3

# Modig miljökommun

All utveckling i Härnösand präglas av hållbarhet och ett gemensamt engagemang för minskad miljöpåverkan. Här utvecklas kunskapen som behövs för att skapa ett hållbart samhälle. Härnösand är en föregångare i omställningen till en fossilfri ekonomi genom energiteknik, förnybar energi, klimatsmarta lösningar, ökad självförsörjning och hushållning av naturresurser. Hänsyn till världsarvsnaturen och den biologiska mångfalden prioriteras. Här är det lätt att göra rätt, det offentliga går i täten och krokarna arm med ett ansvarstagande näringsliv. Investeringar och upphandlingar präglas av klimathänsyn

MÅL	NÄMND
Alla invånare, såväl kvinnor som män, bidrar till ökad hållbarhet och minskad miljöpåverkan i Härnösands kommun	Kommunstyrelse
Vi bidrar till minskad miljöpåverkan och arbetar mer hållbart i allt vi gör.	Socialnämnd
Vi prioriterar omställningen till ett hållbart och fossilfritt samhälle, hushållning av naturresurser och biologisk mångfald.	Samhällsnämnd



## INRIKTNING 4

# Likvärdig utbildning

Härnösand är en modern kunskapsstad med kreativa miljöer för utbildning som stimulerar till livslångt lärande och utveckling. Här prioriteras jämlikhet, trivsel, hälsa och integration i utbildning på alla nivåer. Skolan är trygg och ger möjlighet för elever i alla skolformer att nå utbildningens mål.

Resurser prioriteras så att allas rätt till utbildning tillgodoses. Nya samarbeten, kunskapsutbyte och närhet till högre utbildning lägger en grund för dagens och morgondagens jobb och näringslivets kompetensbehov. Folkbildning och kulturella uttryck ger inspiration till nytänkande. Olika yrkesgruppers specifika kompetenser tillvaratas och främjas.

MÅL	NÄMND
Alla elever, såväl kvinnor som män, får det stöd de behöver och ges likvärdiga förutsättningar för att nå så långt som möjligt i sitt lärande och sin utveckling inom eftergymnasial utbildning bedriven inom Campus Härnösand.	Kommunstyrelse
Vi bidrar till att fler personer, kvinnor och män, flickor och pojkar, kan ta del av mer anpassade utbildningar.	Socialnämnd
Alla barn och elever, både flickor och pojkar, kvinnor och män, ska erbjudas en utbildning av hög kvalitet som skapar goda möjligheter för utveckling, lärande och tillämpning av kunskap och värden.	Skolnämnd



## INRIKTNING 5

# Jämställd och jämlik välfärd

Kommunen erbjuder välfärdstjänster av hög kvalitet där individens behov styr och insatserna ges på lika villkor oavsett kön, sexuell läggning, ålder, funktionsvariationer eller bakgrund. Här investeras i förebyggande insatser som främjar god hälsa och delaktighet. Resurser prioriteras så att allas rätt till utveckling och ett värdigt liv tillgodoses. Kommunens arbete tillgodoser invånarnas behov med hänsyn till individuella skillnader.

Nolltolerans råder mot alla former av diskriminering. Kommunen ger ett tydligt stöd till de rörelser som arbetar rättighetsbaserat. Mångfald och valfrihet värnas och likvärdiga krav på kvalitet råder mellan kommunen och de privata utförarna.

MÅL	NÄMND
I Härnösand har kvinnor och män, flickor och pojkar, samma makt att forma samhället och sina egna liv.	Kommunstyrelse, socialnämnd, skolnämnd, samhällsnämnd



## INRIKTNING 6

# Attraktiv arbetsgivare

Kommunen är en framsynt och attraktiv arbetsgivare. Organisationen präglas av tillit, nyfikenhet och lärande och medarbetare ges ett gott ledarskap med möjlighet till personlig och professionell utveckling. Härnösands kommun är en jämställd och hälsofrämjande arbetsplats med höga frisktal. Ordning och reda för goda arbetsförhållanden råder. Fokus ligger på utveckling av kvaliteten i välfärden.

Mångfald och valfrihet värnas och höga krav ställs på goda villkor för välfärdens medarbetare. Heltid ska utgöra norm och arbetsvillkoren bereder väg för detta. Kommunen uppfattas som en arbetsgivare att söka sig till och att stanna kvar hos. En trygg och långsiktig kompetensförsörjning säkerställer att organisationen har rätt person på rätt plats.

MÅL	NÄMND/BOLAG
Medarbetare, såväl kvinnor som män, har ett hållbart och utvecklande arbetsliv med en välfungerande fysisk, organisatorisk och social arbetsmiljö, och god kompetens för sitt uppdrag.	Kommunstyrelse, skolnämnd, samhällsnämnd, socialnämnd
Medarbetare, såväl kvinnor som män, har balans mellan arbete och fritid.	Samhällsnämnd

# God ekonomisk hushållning

Grunden för god ekonomisk hushållning är ett långsiktigt tänkande där varje generation ska stå för de kostnader de själva ger upphov till. Kommunen ska därför eftersträva att skattepengarna används på ett kostnadseffektivt och ändamålsenligt sätt. De ekonomiska medlen utgör en restriktion för verksamhetens omfattning. De mål kommunfullmäktige fastställer ska bidra till att resurserna används effektivt och till rätt saker. Resultatet måste vara tillräckligt stort för att motsvarande servicenivå ska kunna säkerställas för kommande generationer.

## Mål för kommunens ekonomi

Kommunen ska ha en sund och hållbar ekonomi som ger förutsättningar för dagens och morgondagens samhälle.

### DE FINANSIELLA MÅLEN ÄR:

- Kommunens resultat ska årligen uppgå till minst 1,5 procent av skatter, generella bidrag och utjämning.
- Soliditeten inklusive ansvarsförbindelse ska långsiktigt stärkas.
- Likviditeten ska långsiktigt stärkas, och uppgå till 95 procent vid målprogrammets slut.
- Investeringar ska i första hand och långsiktigt ske med egna medel.



# Bedömning av god ekonomisk hushållning

För att kommunen och kommunkoncernen ska anses ha god ekonomisk hushållning ska uppfyllnaden av såväl finansiella som verksamhetsmässiga mål i huvudsak nå eftersträvad utveckling. Bedömningen baseras på såväl kvalitativa som kvantitativa aspekter och ska motiveras. För detta krävs transparens och en tydlig uppföljningsstruktur. Bedömning av kommunkoncernen innefattar de finansiella målen enligt ägardirektiven.



---

02

# Kommunens ekonomiska förutsättningar

---

FINANSIELL INFORMATION

VERKSAMHETERNAS  
UPPDRAG OCH EKONOMISKA RAMAR

---

# Finansiell information

## SKATTESATS

Skattesatsen uppgår oförändrat till 23,34 kronor per 100 kronor.

## SKATTEINTÄKTER, STATSBIIDRAG OCH UTJÄMNING

Budgerade skatteintäkter, generella statsbidrag och utjämning utgör den övervägande delen av kommunens intäkter och baseras på skatteunderlagsprognos från Sveriges kommuner och regioner (SKR). För 2027 beräknas dessa intäkter uppgå till 2217,2 mnkr. Detta är 66,4 mnkr mer än budgeterade skattemedel, generella statsbidrag och utjämning enligt Årsplan 2026.

## KOSTNADSUTVECKLING

SKR beräknar att löneökningar och inflation kommer att uppgå till i snitt 3,1 procent 2027, 3,3 procent 2028 och 3,5 procent 2029. Av detta beräknas arbetskraftskostnader öka 3,4 procent 2027 och 3,7 procent 2028 respektive 4,0 procent 2029.

## BUDGETERAT RESULTAT

Budgerat resultat för 2027 uppgår till 50,3 mnkr vilket motsvarar 2,3 procent av skatteintäkter, generella statsbidrag och utjämning.

RESULTATRÄKNING (MNKR)	BOKSLUT 2025	BUDGET 2026	ÅRSPLAN 2027	PLAN 2028	PLAN 2029
<b>Verksamhetens intäkter</b>	<b>379,7</b>	<b>380,7</b>	<b>391,6</b>	<b>407,5</b>	<b>421,6</b>
<b>Verksamhetens kostnader</b>	<b>-2 241,8</b>	<b>-2 333,1</b>	<b>-2 353,4</b>	<b>-2 426,5</b>	<b>-2 508,1</b>
- varav exkl finansiell leasing	-2 341,6	-2 421,1	-2 478,9	-2 566,0	-2 650,1
- varav finansiell leasing	99,8	88,0	125,6	139,5	142,0
<b>Avskrivningar</b>	<b>-113,8</b>	<b>-93,7</b>	<b>-105,2</b>	<b>-113,9</b>	<b>-112,8</b>
- varav exkl finansiell leasing	-55,0	-60,0	-57,3	-62,9	-63,2
- varav finansiell leasing	-58,7	-33,7	-47,8	-51,1	-49,5
<b>Kommunens nettokostnad</b>	<b>-1 975,9</b>	<b>-2 046,1</b>	<b>-2 066,9</b>	<b>-2 133,0</b>	<b>-2 199,3</b>
- varav verksamhetens nettokostnad exkl finansiell leasing	-2 017,0	-2 100,4	-2 144,7	-2 221,4	-2 291,8
<b>Skatteintäkter</b>	<b>1 385,3</b>	<b>1 454,1</b>	<b>1 483,0</b>	<b>1 547,4</b>	<b>1 612,1</b>
<b>Generella bidrag och utjämning</b>	<b>670,4</b>	<b>696,7</b>	<b>734,2</b>	<b>748,3</b>	<b>758,5</b>
<b>Finansiella intäkter och kostnader</b>	<b>-56,1</b>	<b>-65,2</b>	<b>-99,9</b>	<b>-112,4</b>	<b>-121,0</b>
- varav exkl finansiell leasing	-15,0	-11,9	-15,9	-21,7	-24,3
- varav finansiell leasing	-41,1	-53,3	-84,0	-90,7	-96,7
<b>Årets resultat</b>	<b>23,7</b>	<b>39,5</b>	<b>50,3</b>	<b>50,3</b>	<b>50,3</b>
- varav resultatpåverkan finansiell leasing	-0,1	1,0	-6,3	-2,2	-4,3

BALANSRÄKNING (MNKR)	BOKSLUT 2025	BUDGET 2026	ÅRSPLAN 2027	PLAN 2028	PLAN 2029
Anläggningstillgångar	1 974,8	1 842,9	1 884,5	1 904,6	1 940,4
Omsättningstillgångar	316,9	270,0	270,0	270,0	270,0
- varav likvida medel	83,3	45,2	92,6	141,6	183,3
<b>Summa tillgångar</b>	<b>2 291,7</b>	<b>2 112,9</b>	<b>2 154,5</b>	<b>2 174,6</b>	<b>2 210,4</b>
Eget kapital	364,5	379,7	430,0	480,3	530,6
- varav årets resultat	23,6	39,5	50,3	50,3	50,3
Avsättningar	293,9	296,9	296,9	296,9	296,9
Långfristiga skulder	1 173,6	1 035,0	1 096,7	1 155,5	1 242,8
Kortfristiga skulder	459,8	401,3	330,9	241,9	140,2
<b>Summa skulder</b>	<b>1 633,4</b>	<b>1 436,3</b>	<b>1 427,6</b>	<b>1 397,4</b>	<b>1 383,0</b>
<b>Summa eget kapital, avsättningar och skulder</b>	<b>2 291,7</b>	<b>2 112,9</b>	<b>2 154,5</b>	<b>2 174,6</b>	<b>2 210,4</b>

FÖRENKLAD KASSAFLÖDESANALYS (MNKR)	BOKSLUT 2025	BUDGET 2026	ÅRSPLAN 2027	PLAN 2028	PLAN 2029
Avskrivningar	55,0	60,6	105,2	113,9	112,8
Nettoupplåning	184,1	129,1	61,7	58,8	87,2
Investeringar	-237,3	-201,1	-146,8	-134,0	-148,6
Övrigt kassaflöde ÅR	1,9	0,0	-23,0	-40,0	-60,0
Årets resultat	23,6	39,5	50,3	50,3	50,3
<b>Totalt kassaflöde</b>	<b>27,4</b>	<b>28,1</b>	<b>47,4</b>	<b>49,0</b>	<b>41,7</b>
Likvida medel vid årets början	22,8	17,1	45,2	92,6	141,6
<b>Likvida medel vid årets slut</b>	<b>50,1</b>	<b>45,2</b>	<b>92,6</b>	<b>141,6</b>	<b>183,3</b>

VERKSAMHETENS NETTOKOSTNAD (MNKR)	BOKSLUT 2025	BUDGET 2026	ÅRSPLAN 2027	PLAN 2028	PLAN 2029
Kommunstyrelse	187,0	190,3	191,3	197,5	203,8
Kommungemensam verksamhet	115,9	154,3	138,9	151,5	155,6
Kommunfullmäktige	11,2	13,9	13,4	13,9	14,3
Samhällsnämnden	217,3	240,0	243,5	251,3	259,3
Skolnämnden	661,2	653,4	664,4	685,7	707,6
Socialnämnden	823,8	849,1	893,1	921,7	951,2
<b>Totalt</b>	<b>2 016,3</b>	<b>2 101,1</b>	<b>2 144,7</b>	<b>2 221,4</b>	<b>2 291,8</b>

VERKSAMHETENS INVESTERINGAR (MNKR)	BOKSLUT 2025	BUDGET 2026	ÅRSPLAN 2027	PLAN 2028	PLAN 2029
Kommunstyrelse	19,0	25,0	24,7	12,9	12,8
Kommungemensam verksamhet	0,0	0,0	0,0	0,0	0,0
Kommunfullmäktige	0,0	0,0	0,0	0,0	0,0
Samhällsnämnden	224,4	168,3	112,3	113,1	130,6
Skolnämnden	3,6	3,7	4,6	3,9	4,0
Socialnämnden	4,1	4,0	5,1	4,1	1,2
<b>Totalt</b>	<b>251,2</b>	<b>201,1</b>	<b>146,8</b>	<b>134,0</b>	<b>148,6</b>

STÖRRE STRATEGISKA PROJEKT (MNKR)	BOKSLUT 2025	BUDGET 2026	ÅRSPLAN 2027	PLAN 2028	PLAN 2029
<b>Lånefinansierade</b>	<b>179,0</b>	<b>116,0</b>	<b>63,0</b>	<b>60,0</b>	<b>89,0</b>
- GC och avlopp Smitingen	8,3	13,0	21,0		
- Kanaludden	3,3	6,0	7,0		
- Nybrogatan	8,6	10,0	20,0	10,0	8,0
- Nybron	150,6	77,0			
- Skeppsbron och Utsprångskajen	8,1	10,0	15,0	50,0	81,0
<b>Ej lånefinansierade</b>	<b>5,9</b>	<b>4,0</b>	<b>7,0</b>	<b>13,0</b>	<b>3,0</b>
- Muddring Nattviken		4,0			
- Västra Saltvik	5,9		1,0	8,0	
- Inköp av exploateringsmark			6,0	5,0	3,0
<b>Totalt</b>	<b>184,9</b>	<b>120,0</b>	<b>70,0</b>	<b>73,0</b>	<b>92,0</b>

FINANSIELLA NYCKELTAL	BOKSLUT 2025	BUDGET 2026	ÅRSPLAN 2027	PLAN 2028	PLAN 2029
Resultat i % av skatter och statsbidrag	1,2%	1,8%	2,3%	2,2%	2,1%
Resultat + avskrivningar exkl fin leasing	78,8	99,4	107,7	113,2	113,5
Total investeringsram	251,2	201,1	146,8	134,0	148,6
- varav normalt förekommande projekt	66,3	80,5	76,8	61,0	56,6
- varav större strategiska projekt	184,9	120,6	70,0	73,0	92,0
Självfinansieringsgrad i % exkl fin leasing	31%	49%	73%	84%	76%
Ej självfinansierat enligt självfinansieringsgrad	172,4	101,7	39,1	20,8	35,1
Nyupplåning	192,1	141,5	63,0	60,0	89,0
Amortering nya lån (2%)	0,0	2,8	1,3	1,2	1,8
<b>Total låneskuld</b>	<b>471,9</b>	<b>596,9</b>	<b>602,0</b>	<b>645,4</b>	<b>716,0</b>
Räntekostnad (3,1%)	10,2	18,5	18,7	20,0	22,2

# Verksamheternas uppdrag och ekonomiska ramar

Nämndernas uppdrag regleras i av kommunfullmäktige fastställt reglemente. Nämnderna ansvarar för att omsätta kommunfullmäktiges mål och inriktningar i verksamhet, prioritera och planera verksamheten inom tilldelade ekonomiska ramar samt följa upp och analysera resultat. Under planperioden ska särskilt fokus läggas på de mål och uppdrag som anges i denna årsplan.

## Samhällsnämnd 243,5 mnkr

Samhällsnämndens område innefattar miljöarbete, fysisk planering, bygglov, mark- och fastighetsfrågor, mätningstjänster, gator och parker, naturvård, miljö- och hälsoskydd samt livsmedelskontroller. Till uppdraget hör även fritids- och ungdomsverksamhet, inklusive drift av fritids- och friluftsanläggningar och Härnösands fritidsgård.

SAMHÄLLSNÄMND (MNKR)	BOKSLUT 2025	BUDGET 2026	ÅRSPLAN 2027	PLAN 2028	PLAN 2029
Driftram	217,3	240,0	243,5	251,3	259,3
Investeringsram	224,4	168,3	112,3	113,1	130,6

### Samhällsnämndens tilldelade budgetram förutsätter del i gemensamma uppdrag enligt avsnitt "Politiska prioriteringar" på sida 4

- anpassningar av kostorganisationen utifrån förändringar i förskolestruktur

- fortsatt goda resultat i Insikts-mätningen
- fler insatser för att nå målet Norrlands nöjdaste företagare

Samhällsnämnden tillförs medel för att kunna bibehålla verksamhet gällande exempelvis bekämpning av invasiva arter, städning och målning av övergångsställen.

## Socialnämnd 893,1 mnkr

Socialnämnden har till uppgift att erbjuda stöd till enskilda och familjer i deras livsföring samt att säkerställa vård och omsorg för äldre och personer med funktionsnedsättning. Uppdraget omfattar stöd och service enligt socialtjänstlagen, kommunal hälso- och sjukvård, biståndsbedömning, insatser mot missbruk, omsorg om barn och ungdom samt kommunens familjerådgivning. Nämnden ansvarar också för mottagande av nyanlända för bosättning, samordning av sysselsättning och arbetsmarknadsinsatser, integrationsfrämjande insatser och drift av arbetsmarknadsarenor.

SOCIALNÄMND (MNKR)	BOKSLUT 2025	BUDGET 2026	ÅRSPLAN 2027	PLAN 2028	PLAN 2029
Driftram	823,8	849,1	893,1	921,7	951,2
Investeringsram	4,1	4,0	5,1	4,1	1,2

**Socialnämndens tilldelade budgetram förutsätter del i gemensamma uppdrag enligt avsnitt "Politiska prioriteringar" på sida 4**

- effektiviserad ledning och styrning, i synnerhet inom hemtjänsten

- insatser för minskad sjukfrånvaro och reinvesteringar i arbetshälsa, främst inom äldreomsorg och funktionsstöd
- fortsatt arbete för minskade behov genom arbetet Häl-sosammare och friskare Härnösand

## Skolnämnd 664,4 mnkr

Skolnämnden har uppdrag för utbildning för barn och ungdomar i åldern 1–21 år. Det omfattar förskola, pedagogisk omsorg, öppen förskola, förskoleklass, fritidshem, grundskola, grundsärskola, gymnasieskola, gymnasiesärskola samt den kommunala musik- och kulturskolan. Nämnden ansvarar också för kommunal vuxenutbildning inklusive särskild utbildning för vuxna, Svenska för invandrare (SFI) och samhällsorientering för nyanlända.

SKOLNÄMND (MNKR)	BOKSLUT 2025	BUDGET 2026	ÅRSPLAN 2027	PLAN 2028	PLAN 2029
Driftram	661,2	653,4	664,4	685,7	707,6
Investeringsram	3,6	3,7	4,6	3,9	4,0

**Skolnämndens tilldelade budgetram förutsätter del i gemensamma uppdrag enligt avsnitt "Politiska prioriteringar" på sida 4**

- för att tillsammans med Technichus öka intresset för och skolresultaten i teknik och matematik

- fortsatt anpassning av förskola och grundskolas lokaler och struktur utifrån barn- och elevunderlag
- minskad sjukfrånvaro och återinvestering i arbetshälsa, främst inom förskola och grundskolans lägre årskurser

# Kommunstyrelse 191,3 mnkr

Kommunstyrelsen är kommunens ledande politiska organ med ett övergripande ansvar för kommunens verksamhet, utveckling och ekonomiska ställning. Styrelsen leder, samordnar och följer upp ekonomi och verksamheter, är anställnings-, löne- och pensionsmyndighet och hanterar frågor som rör förhållandet mellan kommunen som arbetsgivare och dess arbetstagare. Styrelsen har också ansvar för yrkeshögskoleutbildning, Härnösands energitekniska arena (HETA), Lärcentrum och utveckling av eftergymnasiala utbildningar.

KOMMUNSTYRELSE (MNKR)	BOKSLUT 2025	BUDGET 2026	ÅRSPLAN 2027	PLAN 2028	PLAN 2029
Driftram	187,0	190,3	191,3	197,5	203,8
Investeringsram	19,0	25,0	24,7	12,9	12,8

## Kommunstyrelsens tilldelade budgetram förutsätter

- insatser för Norrlands nöjdaste företagare
- effektivisering inom Tillväxtavdelningen
- fler kvällsturer för att möta Kriminalvårdens behov, stärka kompetensförsörjningen och underlätta arbets- och fritidspendling
- merkostnader arkiv på Kusthöjden

## Kommunstyrelsen har del i och ansvar för att leda och samordna nämndernas uppdrag med

- effektiviseringar inom ledning och administration

- minskad sjukfrånvaro och reinvesteringar i arbetshälsa
- förbättrad följsamhet till riktlinjer
- en samlad vaktmästarorganisation
- optimeringar av postgång och fordonspark
- effektivare interna flöden genom ökad digitalisering
- ökad restriktion gällande externa konsulter
- minskade kostnader och/eller bidrag inom näringsliv
- ökad effektivitet genom fördjupat samarbete med kommunens bolag
- minskat antal politiska möten

## Kommunfullmäktige 13,4 mnkr

Kommunfullmäktige är kommunens högsta beslutande organ. Fullmäktige fattar beslut i principiella och övergripande frågor som är avgörande för kommunens utveckling – exempelvis inriktning och mål för verksamheten, budget och skattesats samt andra centrala ekonomiska ställningstaganden. Kommunfullmäktiges budget innefattar överförmyndarnämnd, valnämnd och revision.

KOMMUNFULLMÄKTIGE (MNKR)	BOKSLUT 2025	BUDGET 2026	ÅRSPLAN 2027	PLAN 2028	PLAN 2029
Driftram	11,2	13,9	13,4	13,9	14,3
Investeringsram	0,0	0,0	0,0	0,0	0,0

## Kommungemensam verksamhet 138,9 mnkr

I den kommungemensamma verksamheten hanteras framför allt kostnader för pensioner och större bidrag av långsiktig karaktär.

KOMMUNGEMENSAM VERKSAMHET (MNKR)	BOKSLUT 2025	BUDGET 2026	ÅRSPLAN 2027	PLAN 2028	PLAN 2029
Driftram	115,9	154,3	138,9	151,5	155,6
Investeringsram	0,0	0,0	0,0	0,0	0,0



---

03

**Så har vi  
arbetat med  
årsplanen**

---



Grunden i arbetet utgörs av reglementet för god ekonomisk hushållning, kommunens målprogram, omvärldspåverkan på kort och lång sikt samt politiska inspel. Gemensamt ansvarstagande för helheten har varit en vägledande princip och täta dialoger har förts mellan tjänsteorganisationen och politiken. Tjänsteorganisationen har överlämnat gemensamma planeringsförutsättningar till budgetberedningen som grund för vidare arbete med årsplanen. Under budgetberedningens sammanträden har bland annat följande områden behandlats:

- förändringar i statsbidrag eller annan finansiering
- förändringar i nämndernas ansvarsområden
- förändringar i lagkrav
- nämndernas förslag till mål och nyckelaktiviteter

- utmaningar och satsningar
- eventuella investeringsbehov

Dialoger har förts med elevråden på högstadieskolorna, tillgänglighetsrådet och kommunala pensionärsrådet i syfte att fånga inspel till budgetberedningens arbete.

---

# 04

## Bilaga 1

# Indikatorer

Följande indikatorer används för att beskriva utvecklingen inom valda delar av arbetet mot målen. Indikatorerna ska redovisas könsuppdelat där så är möjligt.

Indikatorer som märkts med en asterisk (\*) redovisas fördelat på kön.

---

# Kommunstyrelse

Inkluderande, levande och trygga kommundelar där alla invånare, såväl kvinnor som män, flickor som pojkar, känner sig delaktiga i samhället och samhällsutvecklingen.

## indikator

Invånarnas upplevelse av insyn och inflytande \*

Upplevelsen av hur kommunen sköter sina verksamheter \*

Upplevd trygghet \*

Upplevelse av Härnösand som plats att leva och bo på \*

Andel som kan rekommendera andra att flytta hit \*

Upplevelse av gott bemötande och tillgänglighet vid kontakt \*

En attraktiv och företagsvänlig plats med livskraftiga företag och ideella aktörer som främjar hållbar tillväxt. Här vill man vara!

## indikator

Företagens nöjdhet med kommunens myndighetsutövning (Insiktsmätningen)

Företagsklimat (Mätningen Svenskt Näringsliv)

Befolkningsutveckling

Totalt antal anställda i kommunen (som plats)

Alla invånare, såväl kvinnor som män, bidrar till ökad hållbarhet och minskad miljöpåverkan i Härnösands kommun

## indikator

Andel av avfall som återvinns eller återanvänds

Andel invånare i kollektivtrafknära läge

Andel fossiloberoende fordon i organisationen

Andel skyddad natur

Alla elever, såväl kvinnor som män, får det stöd de behöver och ges likvärdiga förutsättningar för att nå så långt som möjligt i sitt lärande och sin utveckling inom eftergymnasial utbildning bedriven inom Campus Härnösand.

#### indikator

Andel som får arbete efter YH-utbildning \*

Andel som slutför YH-utbildning med examen \*

Antal utbildningar i samarbete på campus

Antal personer som tar del av utbildning i VR-studion

I Härnösand har kvinnor och män, flickor och pojkar, samma makt att forma samhället och sina egna liv.

#### indikator

Andel kvinnor i kommunfullmäktige och i ledande politiska positioner

Löneskillnader mellan kön i organisationen

Andel kvinnliga sökande till tekniska utbildningar på YH

Sysselsättningsgrad \*

Andel med eftergymnasial utbildning \*

Upplevd trygghet \*

Andel i ekonomisk utsatthet \*

Andel med god självskattad hälsa \*

Antal aktualiseringar gällande våld i nära relation \*

Uttag av dagar med föräldrapenning \*

Upplevelse av att kunna vara den man är och leva sitt liv som man vill \*

Medarbetare, såväl kvinnor som män, har ett hållbart och utvecklande arbetsliv med en välfungerande fysisk, organisatorisk och social arbetsmiljö, och god kompetens för sitt uppdrag.

#### indikator

Möjlighet till kompetensutveckling \*

Möjlighet till återhämtning \*

Antal sökande per tjänst

Ledarskapsindex

Sjuktal (redovisas för både kommunen totalt och kommunstyrelsen) \*

Frisktal (redovisas för både kommunen totalt och kommunstyrelsen) \*

# Samhällsnämnd

Vi skapar förutsättningar för ett jämställt, starkt och inkluderande föreningsliv i alla kommunelar.

## indikator

Andel flickor resp. pojkar som besöker fritidsgården

Antal aktiviteter för att stärka ungdomsverksamheten i kommundelarna

Fördelning halltider \*

Fördelning plantider \*

Andel av totalt föreningsbidrag som går till handikappföreningar

Vi har en hållbar och långsiktig samhällsplanering som skapar plats för såväl män och kvinnor som pojkar och flickor

## indikator

Andel flickor resp. pojkar som besöker fritidsgården\*

Antal aktiviteter för att stärka ungdomsverksamheten i kommundelarna

Fördelning halltider\*

Fördelning plantider\*

Andel av totalt föreningsbidrag som går till handikappföreningar

Vi har en enkel och rättvis myndighetsutövning för ett gott företagsklimat med en hög servicenivå

## indikator

INSIKT, Servicemätning

Plan - Handläggningstider från komplett ärende till beslut är fattat

Bygg - Handläggningstider från inkommit ärende till lämnat planbesked

Plan - Handläggningstider från tecknat planavtal till antagen i nämnd

Bygg - Handläggningstider från inkommit ärende till komplett.

Handläggningstider serveringstillstånd från komplett ärende till beslut är fattat.

Handläggningstider serveringstillstånd från inkommit ärende till komplet

Vi prioriterar omställningen till ett hållbart och fossilfritt samhälle, hushållning av naturresurser och biologisk mångfald.

#### indikator

Andel närproducerad mat

Kollektivtrafikresande

Följsamhet handlingsplan gång-, och cykelstråk

Matsvinn

Återvinningsgrad vägbeläggingsmaterial. Mäta hur stor del av den asfalt som fräst bort som hamnar på vägbeläggning istället för på tipp.

Ytor som bekämpas mot invasiva arter

---

I Härnösand har kvinnor och män, flickor och pojkar, samma makt att forma samhället och sina egna liv.

#### indikator

Andel anställda med chefsbefattning\*

Andel anställda fördelat på kön\*

---

Medarbetare, såväl kvinnor som män, har ett hållbart och utvecklande arbetsliv med en välfungerande fysisk, organisatorisk och social arbetsmiljö, och god kompetens för sitt uppdrag.

#### indikator

Antalet prao/trainee/exjobb på samhällsförvaltningen\*

Hållbart medarbetarengagemang, HME

Antal anställda med fler än 30 sparade semesterdagar\*

Långtidssjukskrivning\*

---

# Socialnämnd

Våra invånare, kvinnor och män, flickor och pojkar, ska känna sig trygga och inkluderade i samhället.

## indikator

Antal deltagare som efter avslutade arbetsmarknadsåtgärder går vidare till studier eller arbete. \*

Antal deltagare inom daglig verksamhet

Brukarundersökning: Hur tryggt eller otryggt känns det att bo på ditt boende? \*

Brukarundersökning: Hur tryggt eller otryggt känns det att bo hemma med stöd från hemtjänsten? \*

Vi är väl kända för god och tillgänglig verksamhet och service för såväl kvinnor som män, flickor och pojkar.

## indikator

Brukarundersökning: Hur nöjd eller missnöjd är du sammantaget med ditt äldreboende? \*

Brukarundersökning: Hur nöjd eller missnöjd är du sammantaget med den hemtjänst du har? \*

Medborgarenkäten: Hur tycker du följande fungerar i din kommun - Kommunens verksamhet för personer med funktionsnedsättning \*

Medborgarenkäten: Hur tycker du följande fungerar i din kommun - Socialtjänstens stöd och hjälp till utsatta personer \*

Medborgarenkäten: Hur tycker du följande fungerar i din kommun - Äldreomsorg \*

Vi bidrar till minskad miljöpåverkan och arbetar mer hållbart i allt vi gör.

## indikator

Andel fordon som är fossilberoende

Andel trygghetsbesök som sker digitalt

Antal läkemedelsbesök

Antal läkemedelsautomater

Vi bidrar till att fler personer, kvinnor och män, flickor och pojkar, kan ta del av mer anpassade utbildningar.

## indikator

Antal utbildade språkombud

Antal individer som fått anpassad utbildning för jobbet

I Härnösand har kvinnor och män, flickor och pojkar, samma makt att forma samhället och sina egna liv.

#### indikator

Brukarundersökning - Brukar personalen ta hänsyn till dina åsikter och önskemål om hur hjälpen skall utföras?

---

Andel av hushåll med försörjningsstöd som har hemmaboende barn

---

HME - kvinnor o män behandlas jämlikt på min arbetsplats \*

---

Medarbetare, såväl kvinnor som män, har ett hållbart och utvecklande arbetsliv med en välfungerande fysisk, organisatorisk och social arbetsmiljö, och god kompetens för sitt uppdrag.

#### indikator

HME - totalvärde \*

---

HME - Min chef ger mig förutsättningar att ta ansvar i mitt arbete \*

---

HME - Jag kan påverka mina beslut som rör mina arbetsuppgifter \*

---

HME - Jag har möjlighet till kompetensutveckling i mitt arbete \*

---

HME - Jag har möjlighet till kompetensutveckling i mitt arbete \*

---

Sjuktal \*

---

Personalomsättning \*

---

# Skolnämnd

Alla barn och elever, både flickor och pojkar, kvinnor och män, ska erbjudas en utbildning av hög kvalitet som skapar goda möjligheter för utveckling, lärande och tillämpning av kunskap och värden.

## indikator

Andel inskrivna barn i åldern 3–5 år i kommunens förskolor

Medborgarnas upplevelse av hur förskolan fungerar i kommunen

Andel elever i åk 3 som klarat alla delar av nationella proven för ämnesprovet i matematik, kommunala skolor \*

Andel elever i åk 3 som klarat alla delar av nationella proven för ämnesprovet i svenska och svenska som andraspråk, kommunala skolor \*

Andel elever som har lägst betyget E i samtliga ämnen efter årskurs 6, kommunala skolor \*

Andel elever som har lägst betyget E i samtliga ämnen efter årskurs 9, kommunala skolor \*

Andel elever som blir behöriga till ett nationellt program i gymnasieskolan, kommunala skolor \*

Medborgarnas upplevelse av hur grundskolan fungerar i kommunen

Andel gymnasieelever med examen inom 3 år, högskoleförberedande program, kommunala skolor \*

Medborgarnas upplevelse av hur gymnasieskolan fungerar i kommunen

Andel kursdeltagare som slutför sina kurser med godkänt betyg på komvux \*

Medborgarnas upplevelse av hur kommunala vuxenutbildningen fungerar i kommunen

Elevers upplevelse av trygghet i skolan \*

Elevers upplevelse av studiero i skolan \*

Elevers övergripande nöjdhet \*

Elevers uppfattning om stimulans \*

Elevers uppfattning om stöd \*

Elevers uppfattning om inflytande i undervisningen \*

Elevers uppfattning om skolans arbete med att förhindra kränkningar \*

Elevers uppfattning om elevhälsan \*

I Härnösand har kvinnor och män, flickor och pojkar, samma makt att forma samhället och sina egna liv.

## indikator

Andel elever som känner att de kan vara sig själva i skolan \*

Andel elever som tycker att lärarna behandlar alla elever lika oavsett om de är flickor, pojkar eller har annan könsidentitet \*

Elevers upplevelse av att eleverna bemöter varandra på ett bra sätt i skolan \*

Medarbetare, såväl kvinnor som män, har ett hållbart och utvecklande arbetsliv med en välfungerande fysisk, organisatorisk och social arbetsmiljö, och god kompetens för sitt uppdrag.

#### indikator

Antal sökande per utannonserad tjänst, medelvärde

---

Medarbetar-undersökning (HME) totalvärde \*

---

Ledarskapsresultat OSA \*

---

Frisknärvaro \*

---

Långtidssjukfrånvaro \*

---





Härnösands  
kommun