



## Samhällsnämnden

Plats och tid	Olof Högbergsalen, Sambiblioteket, torsdagen den 20 juni 2024 kl 08.15-10.50. Ajournering: 10.10-10-30.		
Beslutande	Ledamöter Helena Elfvendal (MP), ordförande Hans Rosengren (S), 1:e vice ordförande Christian Wasell (M), 2:e vice ordförande Charlotte Höglund-Bystedt (SD) Osman Saidabdala (S) tjänstgörande ersättare för Per-Eric Norberg (C) Ann-Catrin Sköld (S) tjänstgörande ersättare för Linda Saltin (S) Anders Bergqvist (V) §§ 92-96, 98-108 Olle Chorell (MP) tjänstgörande ersättare för Anders Bergqvist (V) § 97 Kenneth Högberg (KD) Anders Nordin (S) Anna Andersson (L) tjänstgörande ersättare för Ronja von Post (M) Kurt Rydqvist (S) §§ 92-96, 98-108 Anna Karlström (MP) tjänstgörande ersättare för Kurt Rydqvist (S) § 97		
Närvarande ej tjänstgörande ersättare	Ersättare Glenn Sehlin (SD)		
Övriga närvarande	Emelie Brundin, miljöhandläggare, Thomas Jenssen, förvaltningschef, Erika Engblom, nämndsekreterare samt övriga under informationsärenden enligt § 92.		
Justerare	Charlotte Höglund Bystedt (SD)		
Justerings plats och tid	Samhällsförvaltningens lokaler, måndagen den 24 juni 2024 kl. 09.00.		
Underskrifter	Paragrafer §§ 92-108		
	Sekreterare	Erika Engblom	
	Ordförande	Helena Elfvendal	
	Justerare	Charlotte Höglund Bystedt	
<hr/>			
	<b>ANSLAG/BEVIS</b> Protokollet är justerat. Justeringen har tillkännagivits genom anslag.		
Organ	Samhällsnämnden		
Sammanträdesdatum	2024-06-20		
Datum då anslaget sätts upp	2024-06-24	Datum då anslaget tas ned	2024-07-16
Förvaringsplats för protokollet	Samhällsförvaltningen		
Underskrift	Erika Engblom		



Samhällsnämnden

**Ärendelista**

§ 92	Dnr 42564	
	Informationsärenden .....	3
§ 93	Dnr 42565	
	Val av justerare .....	4
§ 94	Dnr 42566	
	Godkännande av dagordning .....	5
§ 95	Dnr 2024-000075 1.1.3.1	
	Planbesked - Fastlandet 2:64 .....	6
§ 96	Dnr 2024-000078 1.1.3.1	
	Tillsyn, väsentlig ändring av ventilation .....	23
§ 97	Dnr 2024-000081 1.1.3.1	
	Tillfälligt serveringstillstånd till allmänheten, Boda Gård .....	28
§ 98	Dnr 2024-000005 1.1.3.1	
	Motion - Mat för bättre skolresultat - Inför säkert kort .....	30
§ 99	Dnr 2024-000049 1.1.1.2	
	Grundläggande granskning - Samhällsnämnden.....	35
§ 100	Dnr 2024-000087 1.1.3.1	
	Ansökan om serveringstillstånd under sommaren .....	40
§ 101	Dnr 2024-000086 1.1.3.1	
	Budgetuppföljning maj.....	41
§ 102	Dnr 2024-000002 1.1.3.1	
	Delegationsordning 2024 .....	42
§ 103	Dnr 2023-000025 1.1.3.1	
	Uppdragsuppföljning .....	44
§ 104	Dnr 2024-000025 1.1.3.1	
	Delegationsbeslut 2024.....	45
§ 105	Dnr 42570	
	Ärenden för kännedom.....	46
§ 106	Dnr 42572	
	Förvaltningschef rapporterar .....	47
§ 107	Dnr 42571	
	Ordförande rapporterar .....	48
§ 108	Dnr 42569	
	Övriga rapporter .....	49



Samhällsnämnden

§ 92

Dnr 42564

## Informationsärenden

Samhällsnämnden har fått föredragningar enligt följande:

Förslag till ändring i Delegationsordningen – Helene Lager

Tillfälligt serveringstillstånd till allmänheten, Boda Gård – Helene Lager

Informationsärende: Tillfälligt serveringstillstånd till allmänheten,  
Engströms Food & Deli AB – Helene Lager

*Hans Rosengren (S) anmäler sig jävig och deltar inte under informationen i ärendet.*

Ansökan om serveringstillstånd under sommaren – Helene Lager

Delegationsbeslut för granskning:

- SAM-2024-1592 – Ansökan/anmälan om eget omhändertagande av latrin/urin avseende förbränningstolett. – Elin Jonsson

Grundläggande granskning – Samhällsnämnden – Thomas Jenssen

Budgetuppföljning maj – Mattias Eknemar

Följande föredragningar fick nämnden ta del av under gruppmötena den 18 juni:

Informationsärende: Detaljplan för Nordanö 5:1 på granskning – Hanna Krämmer

Tillsyn, väsentlig ändring i ventilation (Victoria Hesselius)

Planbesked för Fastlandet 2:64 – Sofia Carlsson

Motion – Mat för bättre skolresultat – Kia Olsson



Samhällsnämnden

§ 93

Dnr 42565

## Val av justerare

### Samhällsnämndens beslut

Samhällsnämnden beslutar

att välja Charlotte Höglund Bystedt (SD) som justerare för dagens protokoll. Justering sker måndagen den 24 juni 2024 kl. 09.00 i samhällsförvaltningens lokaler.

\_\_\_\_\_



Samhällsnämnden

§ 94

Dnr 42566

**Godkännande av dagordning**

**Samhällsnämndens beslut**

Samhällsnämnden beslutar

**att** fastställa dagordningen för dagens sammanträde.

\_\_\_\_\_



Samhällsnämnden

§ 95

Dnr 2024-000075 1.1.3.1

## Planbesked - Fastlandet 2:64

### Samhällsnämndens beslut

Samhällsnämnden beslutar

**att** godkänna att arbetet med en ny detaljplan kan starta för del av fastigheten Fastlandet 2:64,

**att** detaljplanens prioriteringsgrupp är 1,

**att** fastställa kostnaden för planbesked till 22 920 kr baserat på taxa fastställd av kommunfullmäktige 2023-12-18 § 187, och

**att** uppdra till presidiet att i Planerings- och exploateringsrådet (PEX-rådet), lyfta frågan om att, parallellt med planprocessen, se över alternativa eller kompletterande lokaliseringar för förskolor i området.

### Yrkanden

Ordförande Helena Elfvendal (MP) yrkar på att uppdra till presidiet att i Planerings- och exploateringsrådet (PEX-rådet), lyfta frågan om att, parallellt med planprocessen, se över alternativa eller kompletterande lokaliseringar för förskolor i området.

### Bakgrund

Härnösand kommunfastigheter AB har 2024-04-04 lämnat in en ansökan om planbesked för att utveckla delar av rubricerad fastighet för en ny förskola. Fastighetsägare är Härnösands kommun.



Samhällsnämnden



Figur 1 Röd markering: områdets lokalisering i Härnösand

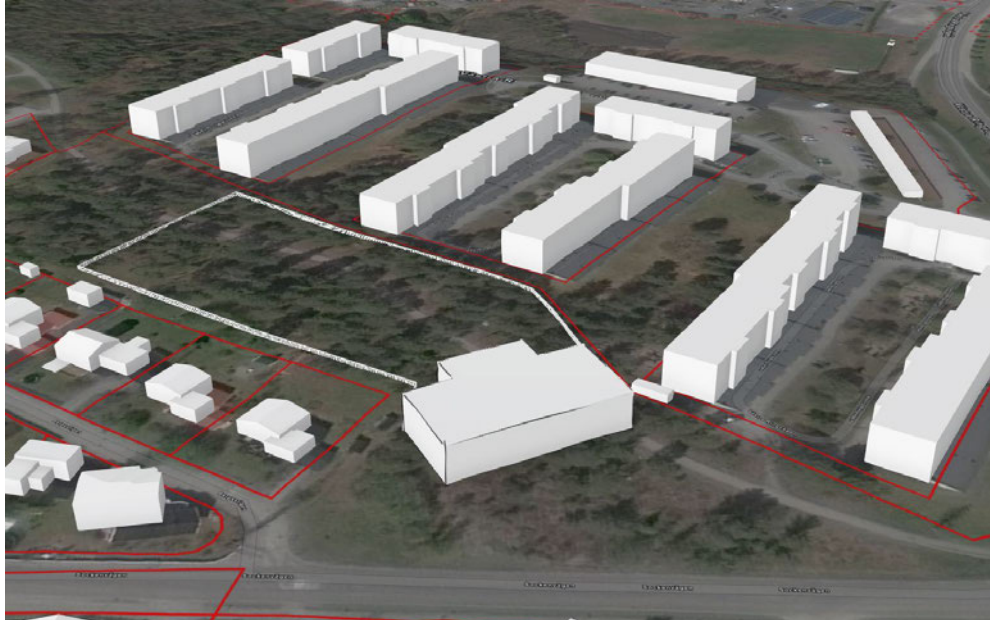
Planområdet ligger i området Kullen i Härnösands sydvästra delar (se figur 1) och är ca 1,2 km från stora torget i Härnösand centrum.

Syftet enligt ansökan är att möjliggöra för ny förskoleverksamhet i två plan med uppskattad byggnadsarea på 974 m<sup>2</sup> och BTA på ca 1 840 m<sup>2</sup>. Uppskattningsvis beräknas verksamheten möjliggöra för upp till 160 barn och 28 anställda.





Samhällsnämnden



Figur 2 Skiss på förskolans placering och utemiljö

Planområdet utgör en grönyta mellan ett villaområde och ett flerbostadshusområde, och angränsar till Sockenvägen och Bergsstigen i söder (se figur 3). Bebyggelsen i omgivningen karaktäriseras av villor i en och två våningar och lamellhus med ett våningsantal på tre våningar med en tydlig innergårdsstruktur.

Planområdet ligger något upphöjt från Sockenvägen, markens lutning sluttar lätt mot söder. Berg i dagen (synligt berg) finns på platsen. Grönområdet är en grön kil/korridor mellan flerbostadshusen och villabebyggelsen, grönområdet karaktäriseras av tallskog med inslag av björk och blåbärsris.





Samhällsnämnden



Figur 3 röd markering: preliminärt planområde.

## Tidigare beslut och ställningstaganden

### Detaljplan

Det finns två gällande detaljplaner (dp) för området:

- Dp nummer 243, fastställd 1972-05-08, anger användningen allmän plats – Park (se figur 4 nedan). Syftet med den regleringen var då att parkområdet skulle utvecklas med allmän lekplats och en bollplan enligt planbeskrivning, men området har behållits som parkyta.
- Dp nummer 273, fastställd 1975-10-09 anger markanvändningen allmän plats – Park (se figur 5 nedan). Syftet med regleringen enligt planbeskrivningen var att bibehålla ytor som ”naturpark”.



Samhällsnämnden

Genomförandetiden har gått ut för båda detaljplanerna.



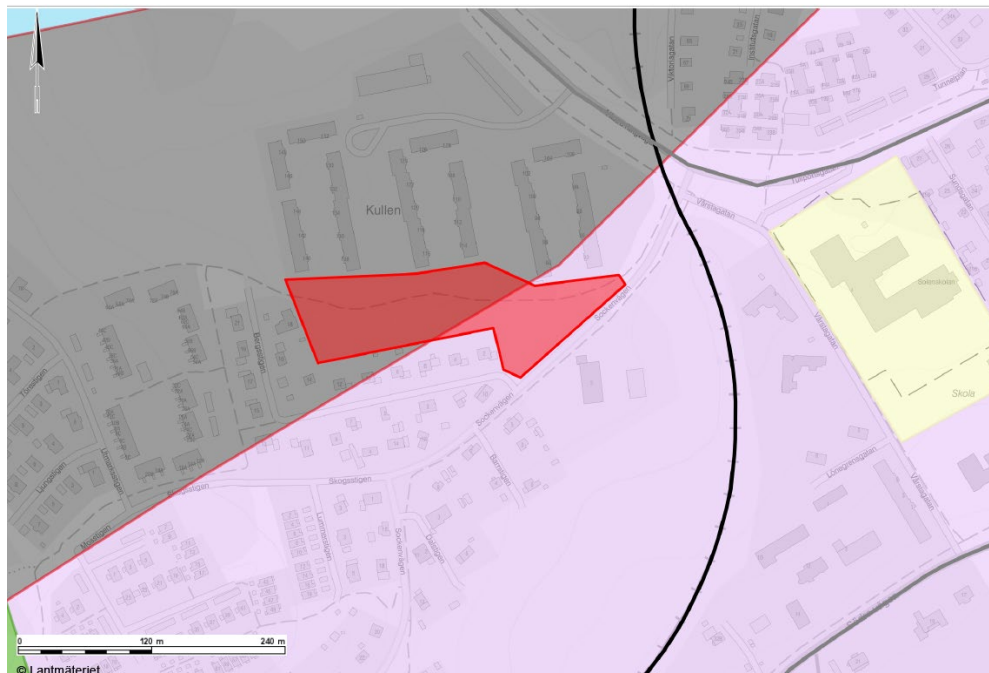
Figur 4 Utdrag dp. 243



Figur 5 Utdrag dp. 273

Översiktsplan

I gällande översiktsplan 2040, antagen av Kommunfullmäktige den 26 september 2022, redovisas två markanvändningar för området (se figur 6).



Figur 6. Markanvändning enligt översiktsplanen. Grått område är transportinfrastruktur och rosa område är mångfunktionell bebyggelse. Röd markering: prel. planområde

Justerandes sign

Utdragsbestyrkande



## Samhällsnämnden

En stor del av planområdet är utpekad för Transportinfrastruktur (järnväg) med ställningstagandet:

”Ostkustbanans utveckling spelar en central roll i kommunens utveckling och ska därför vara en prioriterad fråga i planeringen. En avsmalnad järnvägskorridor bör utarbetas inom en snar framtid. Framtida tågstopp utpekas i första hand i Antjärn i andra hand i Mörtsal.”

Planområdets östra delar är utpekad som Mångfunktionell bebyggelseyta med ställningstagandet:

”Mångfunktionella bebyggelseområden ska fortsätta utvecklas med en blandning av småskalig handel, service och kontor tillsammans med bostäder. Utvecklingen innefattar oftast förtätningsåtgärder, i dessa fall ska grönområden värnas och ny bebyggelse komplettera den befintliga. Smarta och yteffektiva parkeringslösningar ska premieras.”

Planområdet omfattar mark som i dagsläget används för park / grönyta. I översiktsplanen finns även riktlinjer om att gröna värden ska beaktas vid förtätningsåtgärder samt att grönstrukturen ska prioriteras lika högt som bebyggelsestrukturen för att skapa attraktiva livsmiljöer. Riktlinjerna säger också att grönområden ska så långt som det är möjligt skyddas mot ianspråktagande. Om grönområden måste bebyggas utifrån allmänna intressen och behov ska dessa ytor ersättas med jämnvärdig yta/kvalitet i närheten.

Det framkommer också bland annat att:

- Vid planering av och kring grönområden ska de gröna sambanden mellan dessa uppmärksammas och förstärkas.
- Vardagsnära grönområden ska utvecklas till tillgängliga, trygga och attraktiva platser för kommunens invånare och besökare.

Översiktsplanen säger också att vid planering ska även framtida generationers behov beaktas vilket innefattar barns uppväxt- och läromiljöer. Boverkets allmänna råd om friyta för lek och utevistelse ska vara rådgivande vid planering och utveckling av och kring skolor och förskolor för att tillgodose en bra utomhusmiljö för barn. Kring skolor och förskolor är det särskilt viktigt att barnkonventionen beaktas och att barn inkluderas i tidiga skeden av planeringen.



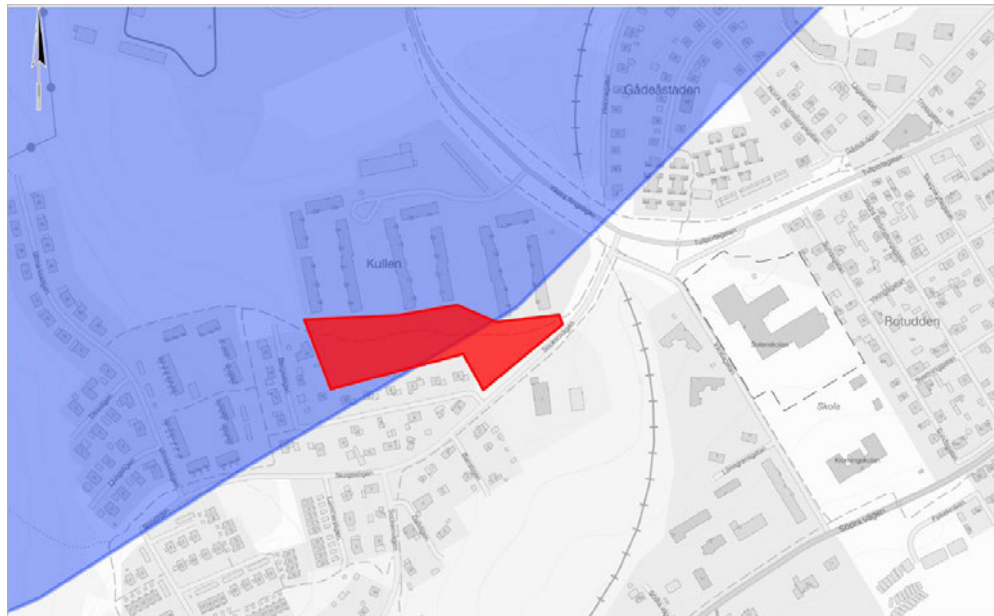


Samhällsnämnden

Planeringsförutsättningar

Riksintressen

Delar av planområdet ligger inom riksintressekorridor för framtida järnväg. Riksintresset för järnvägskorridor innebär att Trafikverket någon gång i framtiden eventuellt kommer att ta delar av området i anspråk för en järnvägssträckning mellan Härnösand och Sundsvall. Området för järnvägskorridoren omfattar inte bara själva järnvägssträckningen, utan är även kopplat till att Trafikverket inom området kan behöva ta mark i anspråk för arbetsytor för till exempel transport och upplag. Det går inte i dagsläget att veta om hela korridoren eller delar av den kommer behövas, eller var en eventuell sträckning kan lokaliseras inom korridoren.



Figur 7. Blå markering: järnvägskorridoren. Röd markering: prel. planområde

Ny bebyggelse och markanvändning får inte leda till begränsningar i nyttjandet av en eventuell framtida järnvägssträckning. Trafikverket är därför restriktiva till ny fast bebyggelse inom korridoren och avråder kommunen från att möjliggöra för ny bebyggelse inom korridoren.

Trafikverket har i en tidig dialog med kommunen meddelat att det är möjligt för kommunen att gå vidare med ett planarbete för förskola inom del av riksintressekorridor för framtida järnväg om huvudbyggnader placeras *utanför korridoren*. Enligt ansökan föreslås också själva förskolan placeras utanför järnvägskorridoren. Oavsett så kommer förskolemiljön att behöva placeras delvis innanför järnvägskorridoren för att få plats med friyta.



## Samhällsnämnden

Verksamhetens eventuella påverkan på riksintresset måste diskuteras vidare med Länsstyrelsen och Trafikverket.

Förskolans utemiljö samt mindre byggnadsverk har Trafikverket meddelat är möjlig att planlägga inom korridoren. Trafikverket har dock uttryckt att intrång i korridoren sker på kommunens eget initiativ och innan Trafikverket fattat beslut om en slutgiltig sträckning kan de inte garantera att den aktuella delen inte kommer behövas. Om Trafikverket kommer fram till i framtiden att de behöver ytan för en järnvägssträckning så kan de ta området i anspråk, vilket i så fall betyder att förskoleverksamhetens utemiljö måste lösas på annat sätt. Detta kan innebära att förskolan inte längre kan anses lämplig på platsen om inte utemiljön/friytorna kan lokaliseras i anslutning till verksamheten.

### Farligt gods

Planområdet ligger ca. 70–80 meter från befintlig järnväg (Ådalsbanan). Längs med järnvägen transporteras farligt gods. Trafikverket har i en tidig dialog med kommunen framfört att en riskbedömning måste göras. Riktlinjer för farligt gods gäller inom planområdet och ska beaktas vid ett planarbete. Eftersom planområdet ligger inom 150 meter från järnvägens spårmitt ska en riskbedömning göras. En sådan riskbedömning syftar till att klargöra om en risk finns, hur stor risken är, om det krävs eventuella skyddsåtgärder etc. Bedömningen måste också ta hänsyn till att förskola utgör känslig markanvändning, nivån för vilken risk som kan accepteras är högre för känslig markanvändning gentemot en mindre känslig markanvändning (t.ex. lagerlokaler). En inledande riskundersökning utifrån Länsstyrelsens riktlinjer kan göras av kommunen i planarbetet och därefter samrådas med Trafikverket och Länsstyrelsen. Kommunen kan i samråd med berörda parter då avgöra om en mer djupgående utredning behövs, i så fall bör en sakkunnig konsult kopplas in.

### Trafik och parkering

Planområdet angränsar till gatorna Sockenvägen och Bergsstigen. Sockenvägen trafikeras av busslinje 502, det är därmed möjligt att använda kollektivtrafik till området. Närmsta busshållplats ligger på Tullportsgatan ca. 150 m från planområdets nordöstra gräns (busslinje 503), och på Sockenvägen ca. 100 m från planområdets sydvästra gräns.



## Samhällsnämnden

Separerade, belysta gång- och cykelvägar finns längs med Sockenvägen. Det går också en gång- och cykelväg genom planområdet. Denna planeras att flyttas för att kunna inrymma verksamheten men den ska fortfarande vara lokaliserad inom samma område som den är idag. Det finns därmed relativt goda förhållanden för hållbart resande till och från området.

Det finns inga existerande allmänna parkeringar inom eller i anslutning till området som kan nyttjas för planerad verksamhet. Däremot får bilar parkera längs med Sockenvägen enligt nu gällande trafikreglering.

För att den planerade verksamheten ska kunna komma till stånd behöver en trafikutredning tas fram för att utreda trafik- och parkeringslösningar som är anpassade efter platsens förutsättningar och som följer kommunens mobilitetsriktlinjer.

Trafiklösningarna ska anpassas så att det fungerar för den planerade verksamheten. Framkomst för varutransporter och utryckningsfordon samt trafikflödet vid avlämning/hämtning av barn är några aspekter som måste beaktas. Trafiklösningarna ska utformas på ett sätt som är säkert för förskolans barn, besökare och personal.

### Buller

Trafikmätningar från 2022 gjorda på Sockenvägen, i höjd med övergångsställe vid Bergsstigen, visar på en genomsnittlig dygnstrafik på 1760 fordon varav 5,2% utgjorde tunga fordon. Medelhastigheten mättes till 39 km/h. Källor till buller för området kan komma trafiken på Sockenvägen och från järnvägen.

Trafikmängden förväntas öka för den planerade verksamheten då anställda, besökande samt varu- och tjänstetransporter kommer ta sig till och från platsen. Detta kommer leda till mer buller längs med Sockenvägen. Verksamheten i sig kan också orsaka buller från dess dagliga aktiviteter och även byggnadens tekniska utformning, så som ventilation, kan orsaka störningar.

Vid ett planarbete behöver en bullerutredning tas fram för att klarlägga både existerande bullernivåer samt ökade bullernivåer och hur det eventuellt påverkar intilliggande bebyggelse som följd av verksamhetens tillkomst.



Samhällsnämnden

Dagvatten

I dagsläget finns ingen känd problematik med dagvatten. Men högre exploatering och mer hårdgjorda ytor kombinerat med områdets topografi kan leda till att mindre dagvatten infiltreras naturligt och kan innebära att dagvatten rinner i ny riktning. Dagvatten som inte samlas upp kan rinna ut på gatan eller på fastigheterna intill.

Vid ett planarbete behöver dagvatten utredas närmare i en dagvattenutredning för att ta fram lösningar och för att säkerställa omhändertagande av dagvatten i området.

Geoteknik och miljö

Enligt SGU:s jordartskarta består planområdets västra och mittersta delar huvudsakligen av morän. Områdets östra delar utgörs av berg (se figur 8 nedan).



Figur 8. Område för planerad bebyggelse sett från sydväst (Sockenvägen). Bilden är tagen 2 maj 2024

Ur bärighet och stabilitetssynpunkt så anses det generellt säkert att bygga på berg och morän. Dock kan kostnaderna för byggnation på berg och tunt jordtäckte variera på grund av flera faktorer så som bergart och om berget behöver sprängas. Det går inte endast genom att SGU:s jordartskarta dra





## Samhällsnämnden

slutsatser kring var berget börjar /slutar eller vilket djup det kan finnas på i övriga delar av planområdet.

En geoteknisk utredning kommer vid ett planarbete behövas för att undersöka markens lämplighet för byggnation.

Enligt äldre ortofoton finns inget som talar för att marken tidigare varit exploaterad. Marken bedöms vara opåverkad skogsmark med bakgrundshalter av hälso- och miljöfarliga ämnen. En förskola utgör känslig markanvändning med krav på låga halter av föroreningar i området. Provtagningar i samband med den geotekniska utredningen för att säkerställa markens lämplighet ska därför göras.

### Naturvärden och grönstruktur

Området utgörs i dagsläget av en relativt glesbevuxen yta med mycket tall, björk och blåbärsris.



Figur 9. Bild inifrån tagen från befintliga gång- och cykelvägen inne på området. Bilden är tagen 2 maj 2024.

Planerad verksamhet kommer inte innebära att hela området bebyggs, men träd och växter kommer behöva tas ner för att möjliggöra för byggnad och infrastruktur. En naturvärdesinventering kommer att behövas för att veta om det finns naturvärden som måste beaktas i planprocessen uppstartas.



## Samhällsnämnden

Grönområden i tätorten och parker fyller en viktig uppgift i samhället genom att det främjar folkhälsa och ett aktivt vardagsliv samt bidrar till ekosystemtjänster och biologisk mångfald. De gröna stråken mellan områden är en stor bidragande faktor till Härnösands trivsamma boendemiljö. Därför är det viktigt att kompensationsåtgärder utreds och att planförslaget utformas för att minimera påverkan på ytan.

### Omgivningspåverkan

Planområdet angränsar till flera fastigheter som är i privat ägo. Både villaägare och bostadsrättsföreningar skulle bo nära verksamheten om den kommer till stånd.

Sökande önskar planläggning för byggnad i två våningar (se figur 2 ovan). Den yta som skulle vara möjlig att placera huvudbyggnaden (utanför järnvägskorridoren) är ungefär 6 000 m<sup>2</sup> och något upphöjd från Sockenvägen.

Vid bedömningen av om en detaljplan kan innebära olägenhet för omgivningen ska beaktas bland annat olägenheter för grannar i form av sämre ljusförhållanden, buller och insyn. Verksamhetens skala enligt ansökan och topografin kopplat till närliggande bebyggelse gör att det finns att intilliggande byggnader påverkas. Verksamhetens skala och påverkan på kringliggande bebyggelse ska utredas vidare för att inte skapa olägenhet för närboende genom volymstudier.”

### Gestaltning och utformning

**Det finns goda möjligheter att skapa en trivsam förskolemiljö om gestaltning och utformning för verksamheten utreds tidigt i planprocessen.**

**I planarbetet behövs en gestaltningsvision som visar hänsyn till omgivningen tas fram tidigt. Byggnaden måste anpassas efter platsens förutsättningar, utifrån bland annat topografi och att minimera omgivningspåverkan.**

Marken används och är planlagd för park i dagsläget och används för rekreation av närboende. Det blir viktigt att förskolans utemiljö kan utnyttjas av allmänheten när verksamheten inte är aktiv och att den utformas med hänsyn till allmänhetens tillgänglighet för att de närboende fortsättningsvis har kan utnyttja grönytan.

Så mycket växtlighet som möjligt bör behållas vilket dels kan göra att grönytan fortsatt ger känslan av en park. Ytterligare en anledning till att bevara så mycket som möjligt är att det kan bli ett mervärde i förskolans



## Samhällsnämnden

utemiljö. Platsen bör utformas så att växtlighet besparas intill befintliga bostäder i så lång utsträckning som möjligt för att fungera som en buffert mot befintliga bostäder.

**Det är också viktigt att tekniska anläggningar** (så som avfallshantering, ev. dagvattenlösningar etc.) också tas med i utformningen av platsen.

Enligt översiktsplanen ska ny bebyggelse komplettera den befintliga. Vid utformning av byggnaden och förskolegårdsmiljö bör höga gestaltungsambitioner finnas för att passa in med omgivningen och skapa mervärde för området.

### Barnperspektiv

Då ansökan gäller en ny förskola behöver ett genomförande av planen analyseras ur ett barnperspektiv utifrån barns bästa vad gäller utformning, trafik etc. I planarbetet ska denna fråga utredas vidare och en barnkonsekvensbeskrivning/analys ska tas fram.

### Motivering till beslut

#### Angelägenhet

Förskolor är en viktig offentlig service för kommunens invånare. Kommunens mål, enligt Tillväxtstrategin, är att till år 2040 ska Härnösand kommun växa till 30 000 kommuninvånare, en ökning med cirka 5 000 personer. Behovet av tillgängliga samhällsviktiga verksamheter förväntas därför också att öka. Behovet bör även ses i ljuset av att flera större satsningar sker i kommunen och företaget PTL:s planerade satsning i Torsboda, i Timrå kommun. Detta kan också innebära ett ökat invånarantal och Härnösand ligger därmed bra till som en plats att vilja bosätta sig på. Därför bedömer samhällsförvaltningen att det är viktigt att planlägga för förskolemiljöer av god kvalitet och långsiktighet, för att ta höjd för dagens och framtidens behov.

### Översiktsplanen

Gällande översiktsplan pekar ut del av området som mångfunktionell bebyggelseyta där samhällsviktiga funktioner ska blandas med verksamheter och bostäder. Av ställningstagandet framgår också att vid förtätningssåtgärder ska gröna ytor värnas om. En placering av förskola inom området stämmer visserligen överens med huvudsakliga markanvändningen enligt Översiktsplanen men gör avsteg från ställningstagandet om att gröna ytor ska värnas.



## Samhällsnämnden

Översiktsplanen talar för kommunens långsiktiga markanvändning och utveckling ända fram till 2040. Kommunens bebyggelsenära grönsstruktur finns inte i obegränsad utsträckning och det är viktigt att ha ett helhetsperspektiv när kommunen förväntas växa.

Vikten av att värna och bevara dessa grönytor lyfts fram i Översiktsplanen, i forskning och omvärldsbevakning som gjorts i kommunens Tillsammansarbete utifrån den omvandling som skett i Skellefteå. Det är viktigt att ha i åtanke att även om större naturområdet finns i runt om tätorten så är de gröna inslagen / kilarna mellan bebyggelsen ett betydande värde för både djur- och växter men även för människorna som bor i området och de som använder området som rekreation.

Förskolans utemiljö kan vara tillgänglig efter verksamhetens öppettider och ambitionen finns att bevara så mycket växtlighet som möjligt, eftersom det också kan vara ett värde för förskolan i sig. Men platsens karaktär och nuvarande funktion som park / grönyta och som en grön kil blir annorlunda om verksamheten kommer till stånd.

Enligt översiktsplanens riktlinjer framkommer att om grönområden ska bebyggas ska dessa ytor ersättas med jämnvärdiga ytor och kvaliteter i närheten.

Sammantaget bedöms alltså att ansökan avviker från markanvändningen för mångfunktionell bebyggelseyta genom att den ianspråktar grönområde. Förtätning / bebyggelse på ytan bör dock ändå kunna ske om man följer kommunens riktlinjer och genom att utreda kompensationsåtgärder.

En stor del av planområdet är också utpekad för Transportinfrastruktur (järnväg).

Markanvändningen i översiktsplanen har samma geografiska omfattning som trafikverkets järnvägskorridor, ser man till järnvägskorridorrens hela geografiska omfattning utgör ansökan och preliminärt planområde endast en mycket liten del. Eftersom markanvändningen enligt översiktsplanen regleras på grund av Trafikverkets järnvägskorridor, utläses den huvudsakliga intentionen med markanvändningen vara att ny bebyggelse och markanvändning inte får försvåra möjligheten för en framtida järnvägssträckning. Översiktsplanen ger dock ingen vägledning i hur marken inom området får utvecklas. Enligt ansökan ska byggnaden placeras utanför korridoren, om en förskolebyggnad kan placeras utanför järnvägskorridoren



## Samhällsnämnden

behöver dock utredas vidare i kommande planarbete och även storleken på den. Förskolebyggnaden och förskolegården hänger ihop och bör bedömas som helhet, och oavsett så kommer förskolemiljön att behöva placeras delvis innanför järnvägskorridoren för att få plats med friyta.

Bedömningen är ändå att själva ansökan inte avviker från översiktsplanen i denna fråga, i och med trafikverkets yttrande att det kan gå att minimera påverkan på korridoren i kommande planarbete om huvudbyggnaden placeras utanför korridoren. I kommande planarbete behöver frågan om järnvägsändamålet och ev. påverkan på riksintresset utredas vidare.

### Bedömning

Samhällsförvaltningen föreslår att arbete kan påbörjas för att fortsätta utreda en förskoleverksamhet där själva huvudbyggnaden placeras utanför korridoren.

Det är viktigt att ha i åtanke att det inte endast genom ett planbesked går att utlova att den lokalisering av byggnaden som framgår av skissen eller den yta som är utanför järnvägskorridoren är möjlig, utan lokaliseringen av byggnaden och verksamhetens storlek måste utredas kopplat till platsens förutsättningar och behovet av parkeringsplatser, infrastruktur etc. som behövs för verksamheten.

Utredningar och vidare analyser får utvisa om platsen är lämplig för en förskola av den här storleken.

Samhällsförvaltningen bedömer att ansökan om planbesked inte är förenligt med översiktsplanen, framförallt utifrån att tätortsnära grönyta ianspråkats.

Samhällsförvaltningen bedömer däremot att planarbetet är förenligt med andra riktlinjer för planbesked genom att åtgärden är angelägen samt bidrar till utveckling av offentlig service (förskola) samt bidrar till samhällsutveckling genom arbetstillfällen.

Samhällsförvaltningen bedömer att detaljplanen tillhör prioriteringsgrupp 1 med motivering att ansökan gäller förskola (offentlig service) samt bidrar med arbetstillfällen (beräknat 28 i personal). Detaljplanen ska då startas upp inom 3 månader från att nämnden beslutar om planbesked.

Kostnaden för planbesked bedöms till 22 920 kronor och betalas av sökande.





## Samhällsnämnden

### Förfarande och tidplan

Detaljplanen förväntas hanteras med ett utökat planförfarande (se figur 10 nedan) utifrån att åtgärden avviker från översiktsplanen och eftersom planområdet omfattas av riksintresse för järnvägskorridoren som enligt både Plan- och bygglagen samt Miljöbalken anses vara ett allmänt intresse. Kommunen har i samråd med sökande kommit fram till att detaljplanen ska tas fram med hjälp av konsult och granskas av kommunen. Detaljplanen förväntas kunna startas upp under september 2024.



Figur 10 Utökat förfarande. Källa: Boverket

Kommunen kommer genomföra startmöte med sökande och konsulten för att klargöra vilka underlag och utredningar som behöver tas fram inför samrådet. Kommunen bistår med kravspecifikationer för utredningar och deltar på startmöten och vid behov på avstämningsmöten med sökande och konsulten för detaljplanen och utredningarna.

Preliminärt antagande estimeras Q3 2026 förutsatt att arbetet löper på effektivt och inga fler utredningar krävs än de som är listade nedan.

### Kommande utredningar i detaljplaneprocessen

Följande utredningar behöver tas fram i detaljplanearbetet. Ytterligare utredningar kan tillkomma.

- Geo- och miljöteknik
- Trafik och parkeringsutredning
- Eventuellt riskutredning
- Dagvatten
- Gestaltungsunderlag och illustrationsplan
- Volymskisser och skugg/ insynsstudie
- Bullerutredning
- Barnkonsekvensanalys
- Naturvärdesinventering
- Kompensationsutredning för grönstruktur



## Samhällsnämnden

### Socialt perspektiv

Beslut om planbesked förändrar inte förutsättningar för sociala perspektiv så som jämlikhet, barnperspektiv, tillgänglighet eller folkhälsa. Ett planbesked är ingen garanti för att detaljplanen blir gällande och genomförs. Planbeskedet skapar förutsättningar för att fortsatt kunna utreda de sociala perspektiven inom planområdet.

### Ekologiskt perspektiv

Beslut om planbesked förändrar inte förutsättningar för ekologiska perspektiv så som miljö- och klimatpåverkan. Ett planbesked är ingen garanti för att detaljplanen blir gällande och genomförs. Planbeskedet skapar förutsättningar för att fortsatt kunna utreda de ekologiska perspektiven inom planområdet.

### Ekonomiskt och juridiskt perspektiv

Beslut om planbesked förändrar inte förutsättningar för ekonomiska eller juridiska perspektiv så som påverkan på budget, ekonomiska konsekvenser för invånare eller påverkan på lagstiftning eller styrande dokument. Ett planbesked är ingen garanti för att detaljplanen blir gällande och genomförs. Planbeskedet skapar förutsättningar för att fortsatt kunna utreda de ekonomiska och juridiska perspektiven inom planområdet.

### Beslutsunderlag

Samhällsförvaltningens tjänsteskrivelse 2024-06-13  
Ansökan om planbesked 2024-04-04

### Skickas till

Sökande

### Upplysningar

Faktura skickas separat.

Ett planbesked är ett kommunalt beslut som inte är bindande och inte kan överklagas (Plan- och bygglagen (2010:900) 13 kap 2 § punkt 2).

Beslut om planavgift kan överklagas till Länsstyrelsen Västernorrland. Till protokollet bifogas information om hur en eventuell överklagan går till.





Samhällsnämnden

§ 96

Dnr 2024-000078 1.1.3.1

## Tillsyn, väsentlig ändring av ventilation

### Samhällsnämndens beslut

Samhällsnämnden beslutar

**att** en sanktionsavgift om 133 509 kr ska betalas av SBB i Norden AB med organisationsnummer 556981-7660, för att utan startbesked gjort en väsentlig ändring av ventilationen på fastigheten HOPPAREN 1,

**att** sätta ned avgiften till en fjärdedel, det vill säga till 33 377 kr, eftersom avgiften inte står i rimlig proportion till överträdelsen, och

**att** avgiften ska vara betald inom två månader från det att beslutet har delgetts den avgiftsskyldige.

### Bakgrund

Ärendet avser tillsyn enligt 11 kap. PBL för att utan startbesked gjort en väsentlig ändring av ventilationen på fastigheten HOPPAREN 1. Åtgärden berör en yta om 912 kvm byggnadsarea.

I samband med registrering av OVK-protokoll för byggnaden på fastigheten HOPPAREN 1 uppmärksammades att det gjorts en väsentlig ändring av ventilationen i byggnaden. Tidigare FT-system hade bytts ut och ersatts av ett FTX-system. Ett tillsynsärende startades den 2024-05-03.

Den vidtagna åtgärden är anmälningspliktig enligt 6 kap. 5 § 4 plan- och byggförordningen (2011:338), PBF och kräver ett start- och ett slutbesked.

Något startbesked för åtgärden har inte utfärdats.

Syftet med krav på startbesked är att samhällsnämnden ska ges möjlighet att, innan en åtgärd påbörjas, pröva om den aktuella åtgärden kan antas uppfylla de krav som gäller enligt PBL och underliggande föreskrifter.

I byggnaden bedrivs förskoleverksamhet i kommunal regi (Murbergets förskola). Ett bygglov för tillbyggnad av entré söktes i juni 2022 och hanteras i SAM-2022-1900, lov och startbesked beviljades 2022-06-10. Av beslutet framgår att samhällsförvaltningen inte bedömde det som nödvändigt med en kontrollansvarig i ärendet. Beslutad kontrollplan saknar punkter för ventilation.

En begäran om förklaring till den utförda åtgärden skickades ut 2024-05-21. Av svaret från kontaktpersonen framgår att det i första skedet inte var tänkt att åtgärda ventilationen på fastigheten, detta bestämdes senare och att den



## Samhällsnämnden

mänskliga faktorn bidragit till att det pågående ärendet rörande bygglov för tillbyggnad av entré inte uppdaterades med den nya informationen.

Samhällsförvaltningen informerade den 2024-05-31 om sanktionsavgiftens storlek och redovisade hur beräkningen utförts och vilken sanktionsgrundande byggnadsarea förvaltningen utgått från. Information utgick också kring att ärendet kommer att prövas av samhällsnämnden och att ett yttrande innan samhällsnämndens beslut måste vara samhällsförvaltningen tillhanda senast 2024-06-07.

I yttrandet ombads SBB i Norden AB också informera om de har för avsikt att vidta rättelse. Vidtas rättelse saknar samhällsnämnden skäl att påföra företaget en sanktionsavgift. Inget yttrande har inkommit varför samhällsförvaltningen drar slutsatsen att rättelse genom återställande av den utförda åtgärden inte är aktuellt.

### Bedömning och samhällsförvaltningens kommentarer

#### Lagstöd

Av 10 kap. 3 § och 11 kap. 51 § plan- och bygglagen (2010:900, PBL) samt 6 kap. 5 § 4 och 9 kap. 13 § plan- och byggförordningen (2011:338, PBF) följer att tillsynsmyndigheten ska ta ut en byggsanktionsavgift bland annat om någon innan startbesked har getts påbörjar installation eller väsentlig ändring av en anordning för ventilation.

I Boverkets allmänna råd (2012:12) om anmälan för åtgärder som inte är bygglovspliktiga, senast ändrad genom BFS 2017:4, har utfärdats generella rekommendationer om tillämpningen av 6 kap. 5 § 4 plan- och byggförordningen. Vad gäller väsentlig ändring av en anordning för ventilation anges som exempel på när en ändring blir anmälningspliktig:

*Byte av typ av ventilationssystem såsom byte från självdragsventilation (S) till fläktstyrd frånluftsventilation (F), fläktstyrd frånluftsventilation med återvinning (FX), fläktstyrd frånlufts- och tilluftsventilation (FT), fläktstyrd frånlufts- och tilluftsventilation med återvinning (FTX), eller annat byte mellan dessa system.*

Enligt 11 kap. 53 § PBL ska en byggsanktionsavgift ska tas ut även om överträdelsen inte har skett uppsåtligen eller av oaktsamhet. Avgiften behöver dock inte tas ut om det är oskäligt med hänsyn till

- 1.) att den avgiftsskyldige på grund av sjukdom inte har förmått att själv eller genom någon annan fullgöra sin skyldighet
- 2.) att överträdelsen berott på en omständighet som den avgiftsskyldige inte har kunnat eller bort förutse eller kunnat påverka eller
- 3.) vad den avgiftsskyldige har gjort för att undvika att en överträdelse skulle inträffa.



Samhällsnämnden

Enligt 11 kap. 53 a § PBL får en byggsanktionsavgift i ett enskilt fall sättas ned om avgiften inte står i rimlig proportion till den överträdelse som har begåtts. Avgiften får sättas ned till hälften eller en fjärdedel. Vid prövningen ska det särskilt beaktas om överträdelsen inte har skett uppsåtligt eller av oaktsamhet eller om överträdelsen av andra skäl kan anses vara av mindre allvarlig art.

Enligt 11 kap. 54 § PBL ska en byggsanktionsavgift inte tas ut om rättelse sker innan frågan om sanktion eller ingripande enligt detta kapitel har tagits upp till överläggning vid ett sammanträde med tillsynsmyndigheten.

Av 11 kap. 57 § PBL följer att byggsanktionsavgift ska tas ut av

- 1.) den som när överträdelsen begicks var ägare till den fastighet eller det byggnadsverk som överträdelsen avser
- 2.) den som begick överträdelsen, eller
- 3.) den som har fått en fördel av överträdelsen.

Enligt 11 kap. 58 § PBL ska innan tillsynsmyndigheten beslutar att ta ut en byggsanktionsavgift den som anspråket riktas mot ges tillfälle att yttra sig.

Av 9 kap. 13 § punkt 3 PBF framgår att byggsanktionsavgiften för att påbörja en sådan ändring i fråga om ett byggnadsverk som kräver anmälan enligt 6 kap. 5 § första stycket 4 PBF eller en del av en sådan åtgärd, innan byggnadsnämnden har gett ett startbesked som omfattar åtgärden eller delen av denna ska beräknas till 0,05 prisbasbelopp med ett tillägg av 0,0025 prisbasbelopp per kvadratmeter av berörd byggnadsarea för installation eller väsentlig ändring av en anordning för ventilation.

Prisbasbeloppet för 2024 har fastställts till 57 300 kr.

Motivering

Det har den 2024-04-23 kommit till samhällsförvaltningens kännedom att en olovlig åtgärd utförts på fastigheten HOPPAREN 1. Tidigare FT-system hade bytts ut och ersatts av ett FTX-system.

Den vidtagna åtgärden är anmälningspliktig enligt 6 kap. 5 § 4 plan- och byggförordningen (2011:338), PBF och kräver ett start- och ett slutbesked. Något startbesked för åtgärden har inte utfärdats.

Samhällsförvaltningen kan genom inlämnat OVK-protokoll konstatera att ventilationsaggregatet bytts ut och har därför bedömt att platsbesök i ärendet inte varit nödvändigt, tillräcklig information har lämnats av kontaktperson samt återfinns i det protokoll som registrerades 2024-04-23.

Av 11 kap. 57 § PBL följer att en sanktionsavgift får tas ut antingen av ägare till den fastighet eller det byggnadsverk som överträdelsen avser, den som



## Samhällsnämnden

begick överträdelsen, eller den som har fått en fördel av överträdelsen. Det är samhällsförvaltningens bedömning att sanktionsavgiften ska riktas mot SBB i Norden ABB då det är de som begått själva överträdelsen.

Av SBB i Nordens ABs svar på begäran om förklaring framgår att överträdelsen inte skett avsiktligt. Enligt 11 kap. 53 § PBL ska avgift tas ut även om överträdelsen inte skett uppsåtligt eller av oaktsamhet.

Om avgiften inte står i rimlig proportion till överträdelsen finns möjlighet att sätta ned avgiften. Enligt samhällsförvaltningens bedömning är det i detta fall möjligt att sätta ned avgiften till en fjärdedel.

Samhällsförvaltningen föreslår nämnden att besluta att en sanktionsavgift om **133 509 kr** ska tas ut för överträdelsen samt att avgiften med stöd av 11 kap. 53 a § PBL ska sättas ned till en fjärdedel av beloppet, dvs till **33 377 kr** eftersom sanktionsavgiften i förhållande till åtgärdens påverkan på omgivningen får anses vara begränsad. Tidigare ventilationssystem var enligt senast utförd besiktning godkänt och SBB Norden AB har ett lagakraftvunnet bygglov för andra renoveringsåtgärder. Sanktionsavgiften bedöms mot bakgrund av detta inte stå i proportion till överträdelsen.

### Socialt perspektiv

Rubriken är inte tillämpbar i ärendet.

### Ekologiskt perspektiv

Rubriken är inte tillämpbar i ärendet.

### Ekonomiskt och juridiskt perspektiv

Rubriken är inte tillämpbar i ärendet.

### Beslutsunderlag

Samhällsförvaltningens tjänsteskrivelse 2024-06-09

OVK-protokoll 2020

SAM-2024-1645:7

OVK-protokoll 2023

SAM-2024-1645:8

Info från Fastighetskompetens om ändring i vent.

SAM-2024-1645:1

E-post från kontaktperson

SAM-2024-1645:3

Samtal med kontaktperson

SAM-2024-1645:4

Information om tillsynsärenden för vent.

SAM-2024-1645:5

Begäran om förklaring

SAM-2024-1645:6

Svar på begäran om förklaring

SAM-2024-1645:9

Sanktionsgrundande byggnadsarea

SAM-2024-1645:10

Beräkning av byggsanktionsavgift

SAM-2024-1645:11

Meddelande om att ärendet prövas i nämnd

SAM-2024-1645:12



## Samhällsnämnden

Beslutet är fattat med stöd 11 kap. 51 § plan- och bygglagen (2010:900), PBL och 11 kap. 53 a § PBL.

### Skickas till

Beslutet delges: Fastighetsägare samt kontaktperson från SBB i Norden AB

### Upplysningar

Faktura skickas separat

Beslutet om byggsanktionsavgift ska delges den som är avgiftsskyldig. Avgiften måste betalas in inom två månader från det att beslutet har delgetts den avgiftsskyldige, om inte byggnadsnämnden i beslutet har bestämt en senare tidpunkt.

Ett beslut om byggsanktionsavgift får efter sista betalningsdagen verkställas som en dom som har vunnit laga kraft.

Om ett beslut om byggsanktionsavgift inte har verkställts inom tio år från det att beslutet vann laga kraft, behöver avgiften inte betalas.

### Om du vill överklaga

Om du inte är nöjd med samhällsnämndens beslut, kan du skriftligen överklaga beslutet hos Länsstyrelsen.

Skrivelsen med ditt överklagande ska skickas eller lämnas till Härnösands kommun, Samhällsförvaltningen, 871 80 HÄRNÖSAND. Skrivelsen ska vara ställd till Länsstyrelsen.

Skrivelsen med ditt överklagande måste ha kommit in till samhällsförvaltningen inom tre veckor från den dag ni fick del av beslutet. I överklagandet bör du ange vilket beslut du överklagar, hur du vill att det ändras och varför du tycker att det är fel. Bifoga eventuella handlingar som stödjer din åsikt.



Samhällsnämnden

§ 97

Dnr 2024-000081 1.1.3.1

## Tillfälligt serveringstillstånd till allmänheten, Boda Gård

### Samhällsnämndens beslut

Samhällsnämnden beslutar

att bevilja Boda Gård (██████████) med organisationsnummer ██████████ tillfälligt serveringstillstånd till allmänheten på Boda Gård, Boda 124, 87192 Härnösand,

att datum för serveringen avser fyra tillfällen inom 1 juli till den 30 september 2024,

att sökande informerar samhällsförvaltningen om tillfälle senast 3 veckor innan evenemang,

att bevilja serveringstiden mellan klockan 11.00 till 01.00,

att bevilja servering av starköl, vin, spritdrycker samt andra jästa alkoholdrycker, och

att beslutet är gällande när Räddningstjänstens samtliga punkter är åtgärdade.

### Jäv

Kurt Rydqvist (S) och Anders Bergqvist (V) anmäler sig jäviga i ärendet och deltar inte under informationen eller i beslutet i ärendet.

### Bakgrund

Boda Gård kommer att erbjuda grillkvällar och musikkvällar vid gården. Besökare kommer att serveras maträtter tillagade på gårdens egna kött med temat ”smaka på gården”. Det kommer även att serveras potatis och grönsaker från gårdens egna och från lokala odlingar.

Området är inhägnat med en loge där musikkväll anordnas. Det finns även en glasslada, café samt restaurang, se bilagda ritningar.

Remissförfrågan är ställd till Polismyndighet, Räddningstjänst och Samhällsförvaltning.

Polismyndigheten har inget att erinra.

Samhällsförvaltningen bedömer att sökande uppfyller gällande krav enligt alkohollagen för att beviljas tillstånd.

Räddningstjänsten ställer krav på fyra punkter, se bilaga. Om verksamheten åtgärdar de punkterna har Räddningstjänsten inget att erinra för tillstånd.



**Samhällsnämnden**

Ekonomisk utredning på företag samt person av betydelse genomförd utan anmärkning. I utredning ingår slagning i kreditupplysningsföretaget SYNA, balansrapport samt Resultatrapport för 2023.

Kunskapsprov har skrivits med godkänt resultat.

**Socialt perspektiv**

Alkohollagen är en skyddslagstiftning som gör gällande att kommunens invånare inte ska påverkas negativt av alkoholkonsumtion på allmänna platser. Härnösands kommun har riktlinjer som styr arbetet av alkoholrelaterade frågeställningar.

**Ekologiskt perspektiv**

Samhällsförvaltningen bedömer inga ekologiska risker.

**Ekonomiskt och juridiskt perspektiv**

En ansökan om tillfälligt serveringstillstånd till allmänheten har en ansökningsavgift. Denna avgift står för merparten av kostnaden för kommunen när ärendet handläggs.

**Beslutsunderlag**

Samhällsförvaltningens tjänsteskrivelse 2024-06-10

Ansökan

Utredning

Ritningar

Yttrande, Räddningstjänsten

Beslutet är fattat med stöd av 8 Kap 2§ första stycket alkohollagen (2010:1622)

**Skickas till**

Sökande

Länsstyrelsen

Polisen

Folkhälsomyndigheten

\_\_\_\_\_





Samhällsnämnden

§ 98

Dnr 2024-000005 1.1.3.1

## Motion - Mat för bättre skolresultat - Inför säkert kort

### Samhällsnämndens beslut

Samhällsnämnden beslutar

att anta remissvaret som sitt eget, och

att överlämna remissvaret till kommunfullmäktige.

### Bakgrund

I skollagen står det att elever i grundskolan ska erbjudas näringsriktiga måltider. Skolmåltiden är en del av utbildningen i skolan. Det innebär att skollagen och läroplanens skrivelser om utbildningen även omfattar skolmåltiderna.

I Skolverkets allmänna råd för förskolan står det att förskolan ska servera varierande och näringsriktiga måltider jämnt fördelat över dagen.

Livsmedelsverket är en statlig förvaltningsmyndighet som arbetar aktivt för säkra livsmedel, redlighet i livsmedelshandlingen och bra matvanor. De ger bland annat kunskap och råd för att människor ska äta på ett hälsosamt och hållbart sätt.

Enligt nationella rekommendationer för hantering av specialkost och anpassade måltider inom förskola och skola (Kost & Näring) så är det rektor i skolan som med stöd av elevhälsan ansvarar för bedömningen av vilka behov eleven har för att klara skolgång och uppsatta mål. I förskolan kan rektor med föräldrars samtycke kontakta barnhälsovården för samverkan och dialog. Vid alla beslut finns en skyldighet att göra en analys av vad som är barnets bästa.

Rekommendationer är att genom regelbundna dialogmöten mellan elev, förälder, rektor och elevhälsan säkerställs ett kontinuerligt utbyte kring elevens specifika måltidsbehov. Syftet med dialogmötena är att säkerställa att barnet/eleven ska få så varierad och näringsriktig måltid som möjligt. Det långsiktiga målet är att utöka variationen i kosten med utgångspunkt mot den vanliga matsedeln. Lugn och organiserad måltidsmiljö kan skapa förutsättningar för eleven att äta samma mat som övriga elever.

Härnösands kommuns måltidspolicy säger bland annat att måltiderna ska vara goda, näringsrika, klimatsmarta och ska utgå från Livsmedelsverkets råd. Måltiderna kan användas som ett pedagogiskt verktyg för att lära barnen hållbar livsstil och hälsa. Inköpen ska vara klimatsmarta och ekologiskt hållbara. Utsläppen ska minskas och den biologiska mångfalden ska värnas samt så ska matsvinnet aktivt minskas.



## Samhällsnämnden

Produktionsköket Navet lagar och levererar ca 6000 portioner mat per dag till mottagningskök inom förskola, skola, till kommunens särskilda boenden och matlådor till hemmaboende.

Kostavdelningen följer Livsmedelverket rekommendationer och Härnösands kommuns måltidspolicy för de måltider som levereras och serveras.

På kommunens skolor och förskolor serveras varje dag två alternativ av maträtter till lunch, minst ett av alternativen är alltid vegetariskt. Dessa måltider är näringsberäknade. Till måltiderna serveras grönsaker i säsong, på skolan en salladsbuffé som består av ca 6–12 olika grönsaker/grönsaksblandningar, på förskolan serveras ca 2–4 olika sorter. Andra tillbehör som serveras till lunchen är vatten, mjölk, smör och bröd.

Finns behov av särskild kost för barn/elever samt personal på förskola och skola ansöks det via e-tjänsten på kommunens hemsida.

Specialkost av medicinska skäl dvs en allergi eller intolerans kräver ett läkarintyg, krav på intyg är ett politiskt beslut.

Särskild kost av etiska eller religiösa skäl som kost utan fläsk, vegetarisk- och vegansk kost behöver anmälas i e-tjänsten men inget läkarintyg krävs.

Anpassad kost vid NPF (NeuroPsykiska Funktionsnedsättningar), ARFID (Avoidant Restrictive Food Intake Disorder) ätstörningar, selektivtätande m.m ansöks via rektor. Rektor tillsammans med elevhälsan beslutar vilka barn/elever som beviljas, finns inget krav på läkarintyg eller diagnos utan görs efter behov. Beslut meddelas till Kostavdelningen som sedan tillhandahåller den anpassade kosten.

Kostavdelningen ser inget behov av att servera ett ”säkert kort” varje dag, dvs en populär maträtt utöver ordinarie meny. Önskemålet är istället att skolan med hjälp av den pedagogiska måltiden arbetar med dessa barn och elever tillsammans med elevhälsan och vårdnadshavare. Målet är att barnen och eleverna ska få en så varierad och näringsrik måltid som möjligt och att det till slut leder mot måltider från den vanliga matsedeln. Utöver måltiden kan även måltidsmiljön behöva anpassas för dessa barn och elever. Överlag för alla så är schemalagda luncher önskvärt, vilket vi vet är positivt för måltidsmiljön och minskat matsvinn.

Alla barn och elever med behov av anpassad kost serveras idag måltider från individanpassade matsedlar utifrån deras specifika behov och preferenser istället för att styra dem mot förutbestämda måltider. Detta för att de ska få den mat de gillar och kan äta sig mätta på och få i sig näring så de orkar skoldagen. Den individanpassade matsedel revideras vid behov och önskemål.



Samhällsnämnden

**Översikt på antalet anmälda koste:**

	Medicinsk specialkost	Etisk/religiös kost	Anpassad kost
Förskola	54	18	187
Skola	97	99	358
Gymnasium	14	5	47

Det kommer in få synpunkter och klagomål på den anpassade kosten från vårdnadshavare.

Risken med ett ”säkert kort” som ska erbjudas till alla varje dag är att det inte går att garantera att det serveras näringsriktiga måltider, om det är många som äter av den populära maträtten ofta. Det leder till att vi inte kan följa lagar och rekommendationer (Skollagen, Livsmedelsverket, Måltidspolicyn)

Det kan uppstå svårigheter vid beställningar och tillagning då det i förhand är svårt att avgöra hur många som kommer att äta av den populära maträtten respektive de ordinarie måltiderna. Detta kan innebära mer matsvinn, vilket vi vill minska och inte öka. Ökat matsvinn innebär även ökade kostnader då inköpen blir större. Enligt vårens matsvinnsvägning väger en genomsnittlig måltid 374 g och tallrikssvinnet är 25g/portion. En jämförelse är att en medelstor potatis väger ca 85–100 g, så varje matgäst slänger ungefär en ¼ potatis varje dag.

Antalet elever som äter i matsalen på sin skola är i princip alla från förskoleklass upp till årskurs 6. Från 7:an till 9:an är andelen som äter i matsalen något lägre och på gymnasiet är det ungefär 50% som äter i matsalen. På gymnasiet kan praktikperioder i de praktiska programmen påverka andelen som äter i matsalen. Kostavdelningen mäter antalet matgäster minst 1 gång per termin under 2 veckor.

Kommunens kök och matsalar är inte i proportion till antalet matgäster då de på de flesta enheterna är små och trånga. Ska en tredje rätt serveras kan mer resurser som mer utrustning, mer utrymme i kök och matsal samt utökning av personal behövas, vilket blir en ekonomisk fråga.

De rätter som ofta erbjuds vid ”säkra kort” och nämndes i motionen är inte klimatsmarta alternativ ex köttbullar och köttfärssås, vilket går emot både Härnösands måltidspolicy samt Livsmedelsverkets rekommendationer. Om policy och rekommendationer inte följs kan inte kommunens mål eller de globala målen (Agenda 2030) uppnås.

Ingen av länets kommuner (Sollefteå, Kramfors, Timrå, Sundsvall, Ånge) serverar i dagsläget ett ”säkert kort” eller har planer på att starta med det.



## Samhällsnämnden

Sundsvalls kommun har haft ett projekt med en tredje rätt där en grundskola deltog för att undersöka om det hade en positiv effekt på att fler elever skulle äta sig mätta. Inspiration hämtades från en fristående skola i kommunen som serverade spagetti och köttfärssås varje dag.

Sundsvalls kommun serverade en populär maträtt utöver de två ordinarie maträtterna under en testperiod på 24 veckor och gjorde en jämförelse med samma veckor föregående läsår.

Utfallet från testperioden blev:

- Antalet ätande matgäster var oförändrat
- Mängden mat per matgäst minskade
- Mängden matsvinn ökade
- Livsmedelskostnaderna ökade
- Införskaffande av extra serveringsdiskar
- Ökad bemanning
- Serveringen av de vegetariska måltiderna minskade markant
- Ingen förändring av den anpassade kosten, dvs den minskade inte
- Valet av livsmedel till den tredje maträtten minskade möjligheterna att uppnå klimatmålen.

Om nämnden tar ett beslut att ett säkert kort ska serveras så önskar Kostavdelningen att en testperiod får göras på en skola och då med en populär vegetarisk maträtt.

### Socialt perspektiv

Härnösands kommun erbjuder idag anpassad kost till de barn och elever som har ett behov. I dialog med skolförvaltningen och eleven får alla barn och elever möjlighet att äta en lunchmåltid utifrån det individuella behovet. Dessa elever skulle inte vara betjänta av ett säkert kort. De elever som väljer att inte äta i matsalen skulle eventuellt välja det säkra kortet men studien från Sundsvall visar att antalet elever i matsalen inte förändras och att en näringsriklig måltid, över tid, inte kan garanteras.

### Ekologiskt perspektiv

Studien från Sundsvalls kommun visar att klimatmålen blir svårare att uppfylla samt att antalet vegetariska portionerna som elever äter minskar markant.



Samhällsnämnden

**Ekonomiskt och juridiskt perspektiv**

Att erbjuda en tredje maträtt bidrar negativt till Kostavdelningens budget. Hur mycket budgeten påverkas beror på vilka maträtter som ska erbjudas och vilka förutsättningar respektive skolkök har för att hantera fler maträtter. En djupare studie behöver göras innan de ekonomiska konsekvenserna kan redovisas.

**Beslutsunderlag**

Samhällsförvaltningens tjänsteskrivelse 2024-06-04  
Motion – Mat för bättre skolresultat – Inför säkert kort  
Sundsvalls Mat & Måltiders Redovisning projekt ”mätta magar” 2022-2023



Samhällsnämnden

§ 99

Dnr 2024-000049 1.1.1.2

## Grundläggande granskning - Samhällsnämnden

### Samhällsnämndens beslut

Samhällsnämnden beslutar

**att** anta svaret som sitt eget, och

**att** översända svaret till KPMG.

### Bakgrund

KPMG har på uppdrag av kommunens revisorer genomfört en grundläggande granskning för att bedöma om samhällsnämnden skapat förutsättningar för tillräcklig styrning, uppföljning och kontroll av verksamheten.

KPMG rekommenderar samhällsnämnden att:

- Stärka målstyrningen
- Stärka ekonomistyrningen
- Överväga att tydliggöra roll- och ansvarsfördelningen för utförande av kontrollmoment samt ange tidsplan för detta inom ramen för internkontrollplanen.

Samhällsnämnden har tagit del av grunderna för revisionens bedömning och lämnar följande svar:

### Målstyrning

Det resultatuppdrag som Samhällsnämnden inte uppfyllt under 2024 är "Företagens nöjdhet med kommunens myndighetsutövning". Nämnden anser dock att vi gjort en strategisk insats för att nå resultatuppdraget då vi under 2023 stärkte upp med sommarpersonal under sommarhalvåret för att kunna genomföra tillräcklig mängd livsmedelskontroll. Det gjordes även en informationsinsats om efterhandsdebitering, vilket var en ny rutin 2023. Vi konstaterar dock att företagets inställning till efterhandsdebitering varierar kraftigt, vilket också har haft utslag på nöjdheten.

2024 har kommunen ett nytt målprogram och en ny styrmodell i kommunen. I och med detta ser vi goda möjligheter att förbättra vår målstyrning mot bakgrund av revisionens synpunkter.

### Ekonomistyrning

Samhällsnämnden anser att vi haft en god uppföljning av ekonomin under året och att vi, utifrån den information vi haft, vidtagit relevanta åtgärder. Att



Samhällsnämnden

underskottet visade sig bli så mycket större än prognostiserat först vid årets slut innebar också att vår möjlighet att vidta verkningsfulla åtgärder var ytterst begränsade. Vi har dock inte sett någon anledning att ifrågasätta underlagen i ett tidigare skede, då vi erfarenhetsmässigt vet att förvaltningen historiskt lämnat träffsäkra ekonomiska prognoser.

Vi har vidare förhållit oss till de rekommendationer och önskemål som kommit från kommunstyrelsen och revisionen vad gäller rapportering.

**Uppföljning av ekonomin**

Nämnden följde de kommunövergripande rutinerna för den ekonomiska uppföljningen under 2023. Det innebar att nämnden fick muntliga rapporter om det ekonomiska läget vid nämndssammanträdena och skriftliga rapporter efter varje tertial.

Följande information gavs vid de olika sammanträdena:

26 januari: Ingen uppföljning. Budgeten ej inläst.

23 februari: Ingen uppföljning. Budgeten ej inläst.

30 mars: Ekonomisk uppföljning för januari och februari, muntlig information.

\* Utfall: -2,4

\* Prognos: Görs i april och redovisas nämnden maj.

27 april: Ekonomisk uppföljning för mars, muntlig information.

\* Utfall: -13,6

\* Prognos: Görs i april och redovisas nämnden maj.

25 maj: Ekonomisk uppföljning och fyramånadersrapport, skriftlig rapport samt muntlig information.

\* Utfall: -17,8

\* Prognos: -16,9 mkr

21 juni: Ekonomisk uppföljning för maj, muntlig information.

\* Utfall: -20,4

\* Prognos: Görs i augusti, redovisas i september.





Samhällsnämnden

28 september: Delårsrapport, skriftlig rapport samt muntlig information.

\* Utfall: -16,3

\* Prognos: -2,8

26 oktober: Ekonomisk uppföljning för september, muntlig information.

\* Utfall: -15,9

\* Prognos: -2,8

23 november: Ekonomisk uppföljning för oktober, muntlig information.

\* Utfall: -19,3

\* Prognos: -2,8

20 december: Ekonomisk uppföljning för november, muntlig information.

\* Utfall: -18,9

\* Prognos: -19,3

25 januari (2024): Verksamhetsberättelse 2023, skriftlig rapport samt muntlig information.

\* Utfall: -23,6 mkr

Efter att utfallet rapporterats till nämnden skickades det vidare till kommunstyrelsen för kännedom. Kommunens revisorer påpekade vid årets slut att de önskade att utfallet stod med i varje sammanträdesprotokoll, så att det skulle finnas möjlighet att följa den ekonomiska utvecklingen där. Efter detta ändrade nämnden genast sina rutiner och började notera utfallet i protokollet.

Nämnden vill i sammanhanget påpeka att rutinen att hålla de ekonomiska rapporterna muntligt och att inte lämna skriftliga rapporter eller tjänsteutlåtanden månatligen, är en generell rutin som ekonomikontoret beslutat om. Ska denna rutin ändras är det en fråga för kommunen som



## Samhällsnämnden

helhet, och inte specifikt för samhällsnämnden. Inför 2024 har vi dock, mot bakgrund av revisionens synpunkter, i viss mån ändrat rutinerna för ekonomiuppföljningen och en controller är alltid med och presenterar månadsrapporten vid nämndssammanträdena tillsammans med förvaltningschefen.

### Den ekonomiska utvecklingen och nämndens åtgärder

Redan vid den första tertialuppföljningen var det tydligt att nämnden var på väg mot ett betydande underskott. Prognosen var då -16,9 mkr. Vi fick i samband med tertialuppföljningen signaler om att det skulle lämnas ett förslag i kommunfullmäktige om att bevilja extra skattemedel till nämnderna. Nämnden avvaktade därför med att fatta beslut om en ekonomisk handlingsplan som skulle innebära nedskärningar.

Vid kommunfullmäktige i juni beslutade fullmäktige att tilldela samhällsnämnden -12,4 mkr i extra skattemedel för 2023. Samhällsnämnden gav då förvaltningen i uppdrag att ta fram en ekonomisk handlingsplan men fattade, utan att invänta handlingsplanen, beslut om att sluta leverera ved till kommunens grillplatser.

Nämnden kallades därefter till ett extra nämndsmöte i augusti för att fatta beslut om en handlingsplan för att spara in de 4,5 mkr som, enligt prognosen, återstod för att nå en budget i balans vid årets slut. I handlingsplanen ingick bland annat mjukt inköpsstopp och stopp för konsulter, resor, konferenser, representation, vikarier och tillfälligt inhyrd personal.

Utöver ingick det också i handlingsplanen att

- slyröjning av skidspår under sommarhalvåret skulle bortprioriteras
- skidspåren inte skulle pistas lika ofta som tidigare år
- pistmaskinen inte skulle flyttas till Högslätten, istället skulle skidspår dras med skoter eller 4-hjuling
- sluta erbjuda gratis sandningssand till fastighetsägare
- basturna på Högslätten och Bondsjö IP endast skulle värmas upp på fasta tider och dagar, inte på varje dag, från morgon till kväll
- prenumerationerna på olika tidskrifter skulle avslutas på förvaltningen
- avgifter och taxor så fort som möjligt skulle ses över och justeras
- att antalet isbanor som spolades i kommunen skulle ses över och begränsas.



## Samhällsnämnden

I handlingsplanen räknade man också med ökade intäkter jämfört med budget, utifrån en analys av utfall tidigare år. Samtliga åtgärder hade en tydlig effektberäkning. Under 2024 har nämnden även följt upp hur pricksäkra effektberäkningarna var och det har visat sig att de stämt väl överlag, men i vissa fall har de varit något låga.

I september syntes en förbättring i utfall och prognos som en följd av de tilldelade skattemedlen och den ekonomiska handlingsplanen. I oktober var utfallet dock endast marginellt bättre än i september och i november vände utfallet till det sämre igen.

I november fattade därför nämnden ett beslut om att förvaltningen skulle återrapportera resultat av åtgärder vid varje nämndssammanträde under resten av 2023.

Eftersom det var tydligt att utfallet inte närmade sig prognosen på förväntat sätt, tog förvaltningen inför nämndssammanträdet i november fram en ny prognos för 2023, trots att det normalt endast görs i samband med tertialrapporterna. I samband med detta skedde ett inläsningsfel vilket gjorde att man inte fick fram en rättvisande prognos.

Inläsningsfelet upptäcktes först inför decembernämnden, vilket förklarade varför utfallet inte speglade den tidigare prognosen. När detta presenterades för nämnden i december beslutade nämnden att införa följande protokollsanteckning: "Nämnden vill betona vikten av att säkerställa kvaliteten i de ekonomiska redovisningarna."

Anledningarna bakom samhällsnämndens underskott

En viktig infallsvinkel när samhällsnämndens utfall för 2023 ska kommenteras, är de bakomliggande anledningarna till nämndens underskott. Nämnden har följt budget för de kostnader man själv kontrollerat, som exempelvis personalkostnader. Däremot har samhällsnämnden i hög utsträckning påverkats av ett omvärldsläge med kraftigt ökade kostnader för exempelvis energi, livsmedel och drivmedel. Detta har påverkat nämndens kostnader både direkt och indirekt genom exempelvis ovanligt stora indexuppräknningar och högre kostnader från Kollektivtrafikmyndigheten.

### Internkontroll

Vi följer de kommunövergripande rutinerna gällande internkontroll. Om dessa rutiner ska ändras eller justeras är det en fråga för kommunen som helhet och inte för samhällsnämnden.

### Beslutsunderlag

Samhällsförvaltningens tjänsteskrivelse 2024-06-17  
Grundläggande granskning - Samhällsnämnden



Samhällsnämnden

§ 100

Dnr 2024-000087 1.1.3.1

## Ansökan om serveringstillstånd under sommaren

### Samhällsnämndens beslut

Samhällsnämnden besluta

att samhällsnämndens ordförande beslutar om serveringstillstånd för ärenden, där ansökan kommer in mellan perioden 20 juni och 15 augusti, efter samråd med presidiet.

### Bakgrund

Under juli och augusti kommer det inte ske några nämndssammanträden för samhällsnämnden. För att klara våra tidsramar för handläggning föreslår förvaltningen att ordföranden efter samråd med presidiet beslutar i dessa ärenden under perioden 20 juni och 15 augusti.

Handläggare eller enhetschef tar som vanligt beslut enligt delegationsordningen.

### Socialt perspektiv

Ingen påverkan

### Ekologiskt perspektiv

Ingen påverkan

### Ekonomiskt och juridiskt perspektiv

### Beslutsunderlag

Samhällsförvaltningens tjänsteskrivelse 2024-06-17



Samhällsnämnden

§ 101

Dnr 2024-000086 1.1.3.1

## Budgetuppföljning maj

### Samhällsnämndens beslut

Samhällsnämnden beslutar

att lägga informationen till handlingarna.

### Propositionsordning

Nämnden noterar att underskottet för maj är -1,7 miljoner men väljer att inte vidta några åtgärder i det här läget. Detta eftersom kostnader och intäkter följer årsprognosen från delårsrapporten för tertial 1 som visar på ett överskott vid årets slut på 0,7 miljoner. Vi noterar att det under maj har tillkommit kostnader för vinterväghållning, vilket det inte fanns någon budget för. Detta har varit en stor del till att avvikelsen ökat från april till maj.

### Bakgrund

Härmed överlämnas presentationsmaterialet för budgetuppföljningen ackumulerat per den sista maj för samhällsnämndens verksamheter. Samhällsnämnden har en nollbudget för 2024. Resultatet för perioden januari till maj är -1,7 mnkr mot budget.

### Socialt perspektiv

Ingen påverkan.

### Ekologiskt perspektiv

Ingen påverkan.

### Ekonomiskt och juridiskt perspektiv

Ingen påverkan.

### Beslutsunderlag

Samhällsförvaltningens tjänsteskrivelse 2024-06-13  
Presentation SAM budgetuppföljning 202405



Samhällsnämnden

§ 102

Dnr 2024-000002 1.1.3.1

## Delegationsordning 2024

### Samhällsnämndens beslut

Samhällsnämnden beslutar

**att** fastställa upprättat förslag till delegationsordning inom samhällsnämndens ansvarsområde.

### Bakgrund

Den nuvarande delegationsordningen inom samhällsnämndens ansvarsområde beslutades i april 2024. Anledningen till att en nämnd delegerar beslut i vissa frågor eller vissa ärendegrupper till tjänstepersoner är för att nämndens arbete ska bli så effektivt som möjligt. Beslutsrätt som inte delegeras kvarstår hos nämnden. Principiellt viktiga frågor ska dock alltid, även om de är delegerade, överlämnas till nämnden för ställningstagande.

Förvaltningen föreslår följande tillägg för delegation av handläggare:

- Kapitel 3.7, tillägg: 8 kap 2§ AL. Tillfälligt tillstånd till allmänheten vid evenemang som inte har en stor påverkan på allmänheten (främst barn), utredningen inte visar på några större avvikelser och med färre än 500 besökande.

Tillägget skulle innebära att serveringstillstånd kan ges till allmänheten med kortare handläggningstid.

### Socialt perspektiv

Ingen påverkan.

### Ekologiskt perspektiv

Ingen påverkan.

### Ekonomiskt och juridiskt perspektiv

Ingen påverkan vad gäller ekonomiskt perspektiv.

Vad gäller juridiskt perspektiv så har kommunfullmäktige i reglemente för kommunens nämnder tilldelat samhällsnämnden ett antal ansvarsområden. Förslaget till delegationsordning är upprättat med utgångspunkt från nämndens ansvarsområden.

Enligt 7 kap 5§ i kommunallag (2017:725) får en nämnd uppdra åt en anställd hos kommunen att besluta på nämndens vägnar i ett visst ärende eller en viss grupp av ärenden.





Samhällsnämnden

**Beslutsunderlag**

Samhällsförvaltningens tjänsteskrivelse 2024-06-12

Samhällsnämndens delegationsordning antagen 2024-04-25

Förslag till ändringar i gällande delegationsordning

Förslag till delegationsordning 2024

\_\_\_\_\_



Samhällsnämnden

§ 103

Dnr 2023-000025 1.1.3.1

## Uppdragsuppföljning

### Samhällsnämndens beslut

Samhällsnämnden beslutar

**att** klarmarkera och avsluta uppdraget att utvärdera den ekonomiska handlingsplanen för 2023, och

**att** lägga informationen om pågående uppdrag till handlingarna.

### Bakgrund

Samhällsnämnden har upprättat en uppdragslista på de uppdrag som tilldelas samhällsförvaltningen. Uppdragen ska vara utredningsuppdrag och en lägesrapport ska redovisas vid varje nämndssammanträde

De pågående uppdragen har redovisats skriftligt inför sammanträdet.

Samhällsnämnden fick på sammanträdet den 30:e maj, en återrapportering av den ekonomiska handlingsplanen för 2023 samt förslag till förhållningssätt till åtgärderna framåt. Därav föreslås detta uppdrag klarmarkeras samt avslutas i uppdragslistan.

### Socialt perspektiv

Ingen påverkan.

### Ekologiskt perspektiv

Ingen påverkan.

### Ekonomiskt och juridiskt perspektiv

Ingen påverkan.

### Beslutsunderlag

Samhällsförvaltningens tjänsteskrivelse 2024-06-17  
Uppdragslista 2023-2026



Samhällsnämnden

§ 104

Dnr 2024-000025 1.1.3.1

## Delegationsbeslut 2024

### Samhällsnämndens beslut

Samhällsnämnden beslutar

att följande delegationsbeslut kommer att granskas på nästa sammanträde

- SAM-2024-1596, Beslut om fordonsvrak
- SAM-2024-1851, Rättidsprövning
- SAM-2016-1934, Slutbesked – tillbyggnad av enbostadshus (uterum)

att lägga informationen till handlingarna.

### Bakgrund

Aktuell lista på delegationsbeslut har gått ut till nämnden i handlingarna inför dagens möte. Handläggarna redogör för delegationsbesluten som nämnden valt ut för granskning:

- SAM-2024-1592, Ansökan/anmälan om eget omhändertagande av latrin/urin avseende förbränningstolett.

### Beslutsunderlag

Delegationslista 2024-05-23 – 2024-06-12



Samhällsnämnden

§ 105

Dnr 42570

## Ärenden för kännedom

### Samhällsnämndens beslut

Samhällsnämnden beslutar

att lägga ärenden för kännedom till handlingarna.

### Beslutsunderlag

Ordförandebeslut, SAM-2024-1769

---



Samhällsnämnden

§ 106

Dnr 42572

## Förvaltningschef rapporterar

### Samhällsnämndens beslut

Samhällsnämnden beslutar

att lägga informationen till handlingarna.

### Bakgrund

Förvaltningschef Thomas Jensen informerar om följande:

- Kommunikation Nybron
- Arbetsmiljö
- Parkeringar i stan
- Skyltning under sommaren
- Etablering motorburen ungdom, Young Wheels



Samhällsnämnden

§ 107

Dnr 42571

## Ordförande rapporterar

### Samhällsnämndens beslut

Samhällsnämnden beslutar

att lägga informationen till handlingarna.

### Bakgrund

Ordförande Helena Elfvendal (MP) informerar om följande:

- Extra nämndsammanträde i augusti
- Planbesked Geresta

\_\_\_\_\_





Samhällsnämnden

§ 108

Dnr 42569

## Övriga rapporter

### Samhällsnämndens beslut

Samhällsnämnden beslutar

att lägga informationen till handlingarna.

### Beslutsunderlag

Härnösand FR 3947-23 Dom 2024-06-17

Östersunds TR M 999-24 Dom 2024-06-13