

Rapport
**NATURVÄRDESBEDÖMNING
SÄLSTENSUDDE**



2022-03-31

SAMMANFATTNING

Tyréns har fått i uppdrag att utföra en preliminär naturvärdesbedömning på fastigheten Motorn 1 på Sälstensudde i Härnösands kommun.

En ny detaljplan för fastigheten Motorn 1 ska tas fram eftersom Westerlinds avser att bygga bostäder på fastigheten, vilket inte är förenligt med dagens detaljplan där Motorn 1 avses som industrimark. Det nya planförslaget har varit ute på samråd där naturskyddsföreningen lämnade ett yttrade om att tidigare inventering är bristfällig.

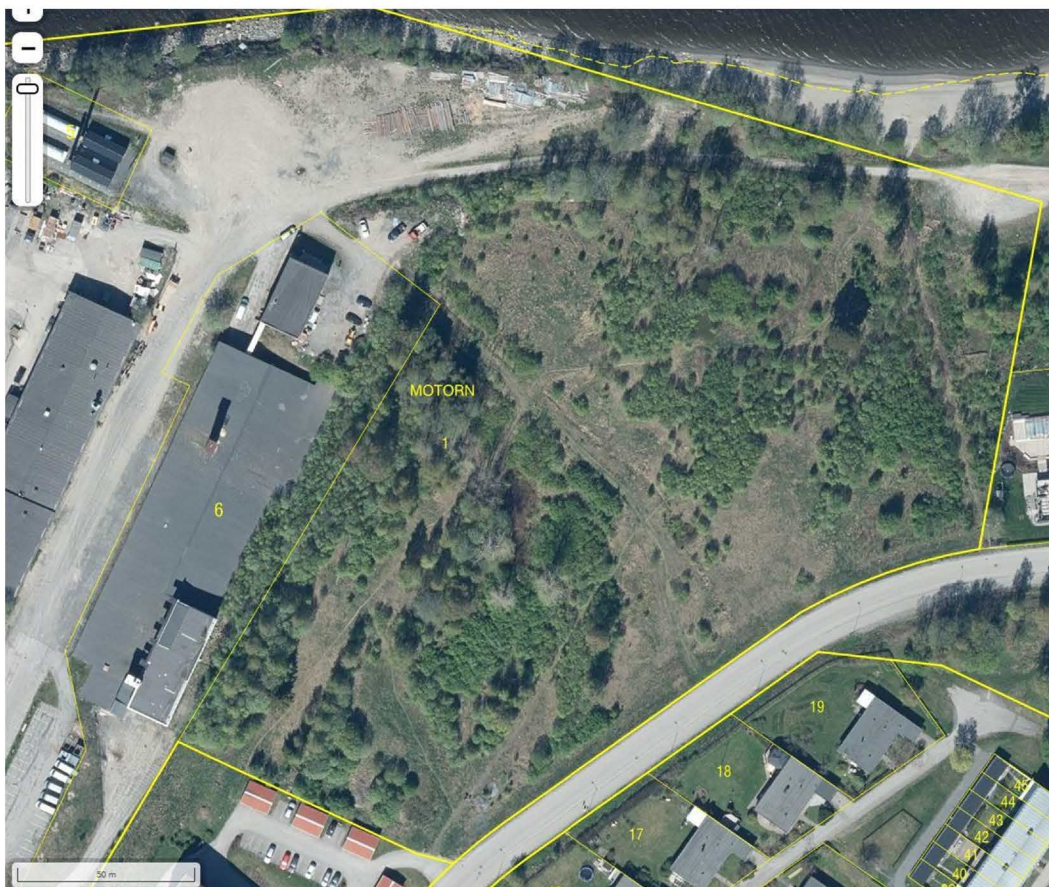
I denna rapport presenteras en beskrivning av områden utifrån ett naturvärdesperspektiv. Rekommendationer om huruvida ytterligare inventering är nödvändigt samt förslag till hur identifierade värden går att bevara, förstärka och/eller kompensera för, presenteras också.

1 BAKGRUND

Den aktuella fastigheten är enligt befintlig detaljplan en industritomt (Motorn 1, Sälstensudde) som Westerlinds avser att bygga bostäder på. En ny detaljplan måste därför tas fram. Det nya planförslaget har varit ute på samråd där naturskyddsföreningen lämnade ett yttrande. I yttrandet menar de att tidigare inventering är bristfällig samt att naturområdet som planeras att avsättas är för litet för att skydda bl.a. skogsalmarna i området.

Tyréns har fått i uppdrag att genom fältbesök under februari månad och genom att studera befintligt underlag, bedöma områdets naturvärden.

På grund av tiden på året går det inte att göra en komplett naturvärdesinventering, bedömning som görs blir därför preliminär. Fältbesöket utfördes 2022-02-18. Bedömningen sker på den del av fastigheten som tas upp i planförslaget för "Del av Motorn 1" samt området norr om denna, fram till vattnet.



Figur 1. Satellitkarta med fastighetsgräns över fastigheten "Motorn 1" (Lantmäteriet). Planförslaget omfattar den obebyggda delen av fastigheten.

2 PRELIMINÄR NATURVÄRDESBEDÖMNING

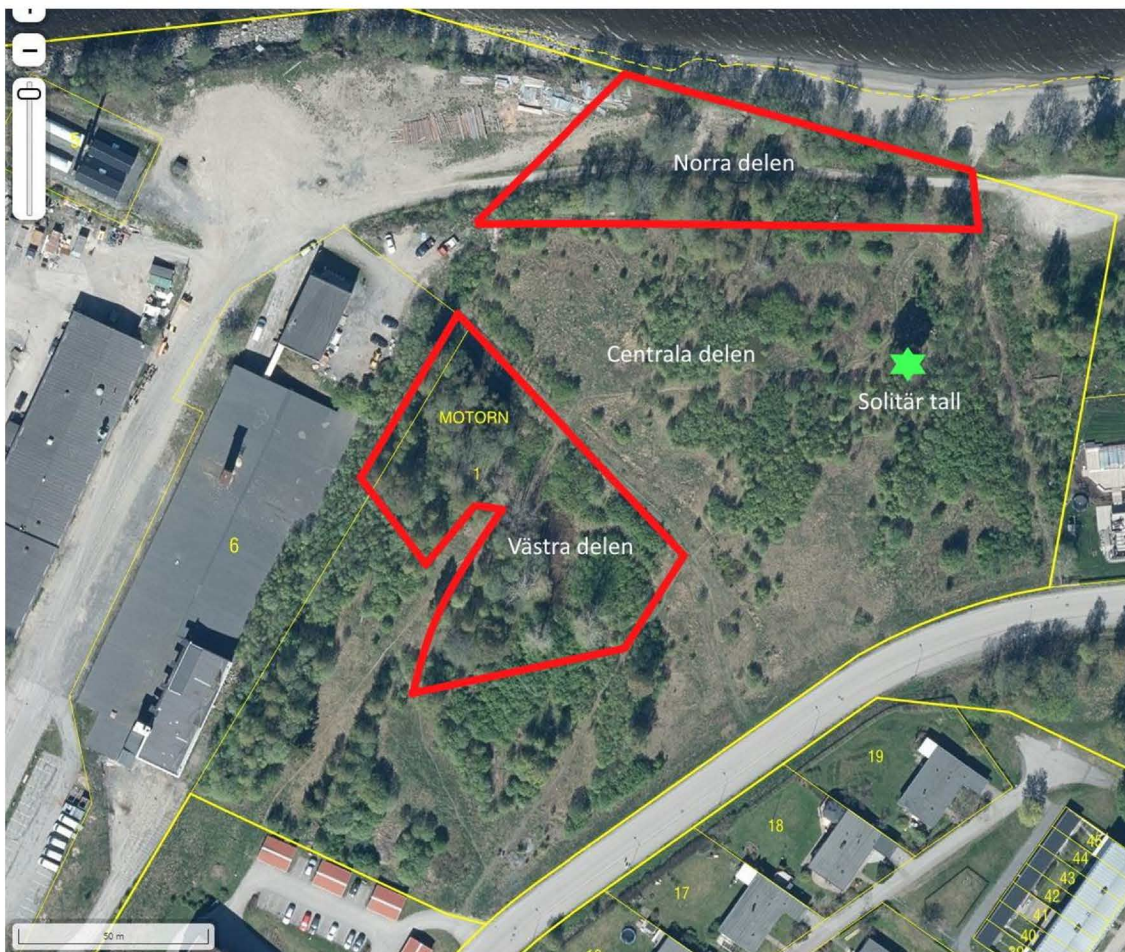
En preliminär bedömning av områdets naturvärden har gjorts, baserat på befintligt underlag och ett fältbesök under februari månad. Bedömningen baserar sig på bedömningsgrunderna i naturvärdesinventering (NVI) enligt svensk standard (SS 199000:2014), men följer inte inventeringsmetodiken. Denna bedömning baserar sig på underlag från Härnösands kommun och ett fältbesök under februari. Bedömningen är preliminär.

Vid en naturvärdesinventering enligt svensk standard eftersöks biotopkvaliteter och naturvårdsarter som är av positiv betydelse för biologisk mångfald inom respektive naturtyp. Naturvärdesobjekt kan utifrån detta avgränsas samt tilldelas en naturvärdesklass (tabell 1).

Tabell 1. Naturvärdesklasser

Naturvärdesklass	Beskrivning
Naturvärdesklass 1 <i>Högsta naturvärde</i>	Miljöer av högsta bevarandevärde med naturliga processer, många värdefulla strukturer och naturvårdsarter. Varje enskilt område är av särskild betydelse för att upprätthålla biologisk mångfald på nationell eller global nivå.
Naturvärdesklass 2 <i>Högt naturvärde</i>	Bevarandevärda miljöer med ett flertal påtagliga biotopkvaliteter och ett påtagligt artvärde. Varje enskilt område är av särskild betydelse för att upprätthålla biologisk mångfald på regional eller nationell nivå.
Naturvärdesklass 3 <i>Påtagligt naturvärde</i>	Miljöer med inslag av naturliga processer och strukturer samt av naturvårdsarter. Det är av särskild betydelse att dessa områdets ekologiska kvalitet upprätthålls eller förbättras.
Naturvärdesklass 4 <i>Visst naturvärde</i> (endast vid tillägg)	Områden som påverkats av negativ mänsklig aktivitet men där det trots allt finns biotopkvaliteter eller arter av viss positiv betydelse för biologisk mångfald. Det är av betydelse att dessa områdets ekologiska kvalitet upprätthålls eller förbättras.

Beskrivningen av området delas in i *norra delen* vilken innefattar ömse sidor om gång- och cykelvägen, *västra delen* som består av skogsdungen i väst samt *centrala delen* där området mellan norra och västra delen ingår, se figur 2.



Figur 2. Karta över det inventerade planområdet där områden med "visst naturvärde" pekats ut (röda områden), samt den solitära tallen som ses som ett värdeelement (grön ikon).

NORRA DELEN

Beskrivning: I områdets norra del sträcker sig gång- och cykelvägen Härnöleden som går mellan Sälstensbadet och Härnöverken. Denna led användes av flertalet personer under platsbesöket.



Figur 3. Bild på Härnöleden. Äldre sälg (*Salix caprea*) syns centralt i bilden. Äldre sälgar och björkar som följer Härnöleden parallellt syns till höger i bild. Foto: Tyréns.

I området noterades flertalet äldre björkar samt enstaka äldre rönnar och sälgar. Övriga träd är yngre sälgar och gråalar som växer i täta bestånd.

Norra sidan av leden består utav öppen mark, som närmast strandkanten övergår till en trädridå av yngre gråalar och sälgar. Följer man kanten österut möts man av en äldre sälg (se figur 3). Efter denna blir området mer slydominerat med enstaka äldre sälgar närmast strandkanten. Sälg är en viktig art som många andra arter är beroende av, bland annat på grund av att den tidiga blomningen som erbjuder föda tidigt på våren.

Längs södra kanten av gång- och cykelvägen står en rad med äldre björkar tillsammans med enstaka rönnar och sälgar. Flertalet av björkarna noterades döda grenar och spår av björksplintborre, vilket indikerar på döende/döda träd. På björkarna noterades även björkticka samt fnöskticka. En tredje vedsvamp ur släktet *Phellinus* noterades också, denna på en äldre rönn.



Figur 4. Spår av björksplintborre (*Scolytus ratzeburgii*). Fotot: Tyréns

Björksplintborre (*Scolytus ratzeburgii*) är en signalart som indikerar högre naturvärden (Skogsstyrelsen, 2020). Arten signalerar döda/döende björkar. Tillsammans med t.ex. hackspettar skapar arten död ved. Naken solbelyst björkved är ett viktigt substrat och livsmiljö för andra hotade insektsarter.

Bedömning: Preliminärt bedöms området ha ett visst naturvärde. Områdets äldre lövträd är av betydelse för områdets naturvärde då det råder brist på dem i landskapet. Träden bidrar med variation till området och bedöms ha ett värde för fåglar, fladdermöss och insekter som livsmiljö, föda, skydd och som spridningsväg.

Stränder är i allmänhet en viktig naturtyp i övergången mellan land och vatten. Det skogsklädda området längs stranden gynnar fladdermöss som rör sig längs vattnet (Nattbakka, 2021).



Figur 5. Trädrad som står parallellt med Härnöleden i den norra delen.

VÄSTRA DELEN, SKOGSDUNGE

I planområdets västra del, som ligger närmast Härnö Marina, finns en skogsdunge med varierande trädslag och åldersfördelning. Här noterades gran, asp, sälg, rönn, gråal, samt äldre popplar (troligen balsampoppel).



Figur 6. Västra delen med stora popplar. Foto: Tyréns.

Samtliga popplar besitter döda grenar, men större delen av träden är fortfarande livskraftiga då rikligt med knoppar kunde noteras. Bohål noterades vilket tyder på att träden fungerar som boträd för bland annat fåglar, fladdermöss och insekter. Vid platsbesöket noterades även en del fåglar som uppehöll sig födosökande i området, framför allt i de buskrika brynmiljöerna. Bland annat större hackspett, domherre, grönsiska, gråsiska, gulspurv, steglits, talgoxe och blåmes. Områdets skiktning och brynmiljöer med täta buskage gör platsen till en god födosöksmiljö för fåglar eftersom den även bidrar med gott skydd.

Bedömning: preliminärt bedöms området ha ett visst naturvärde.

Äldre, solexponerade lövträd, varav vissa är hålträd, är värdefulla element som kan fungera som livsmiljö och erbjuda föda och skydd för fåglar, fladdermöss och insekter.

CENTRALA DELEN

Enligt kommunens översiktliga naturinventering har området tidigare skötts som park och är idag ett öppet gräs- örtbevuxet område med inslag av rosenbuskar och spridda björkar. Vid fältbesöket i februari noterades uppstickande hallonbuskage, vilket ger en indikation på att vissa delar är mer näringsrika. En solitär tall finns i kanten av områdets östra sida.

Bedömning: I nuläget bedöms området endast ha lågt naturvärde. Den fristående tallen ses som ett värdeelement.

3 SLUTSATSER OCH REKOMMENDATIONER

I nuläget bedöms det finns vissa naturvärden i området kopplade till äldre lövträd och områdets funktion för fåglar och fladdermöss. För att kunna göra en korrekt bedömning om områdets naturvärden, måste fältbesök ske under lämplig tid på året. Enligt NVI-standard är det under perioden 15 maj – 31 oktober i detta område. Den norra och den västra delen bedöms preliminärt ha värden som motsvarar klass 4 (visst naturvärde) enligt NVI-standard. I övrigt bedömdes området endast ha låga naturvärden. Ytterligare värden för fåglar, insekter, grod- och kräldjur bedöms kunna finnas i området.

Rekommendationer utifrån aktuellt kunskapsläge är att de kända värdena bevaras i så stor utsträckning som möjligt, det vill säga att äldre lövträd lämnas kvar. Är det inte möjligt att bevara träden bör återplantering ske med samma trädslag i närområdet. Delar av trädens ekologiska funktion kan bevaras genom att låta död ved finnas kvar i området om träden avverkas.

Eftersom identifierade värden är viktiga för fåglar och fladdermöss, bör hänsyn tas till dessa genom att avverkning inte sker under fåglars häckningsperiod, att fruktbarande träd och buskar används vid nyplantering, samt att hålträd bevaras. Anpassning av utomhusbelysning nattetid för att minska störning av fladdermöss är något som tas upp i tidigare underlag. Genom att ha släckt nattetid eller använda sig av rörelsesensorer, lågt placerade lampor med liten spridning av ljus exempelvis, minskar de negativa effekterna på nattaktiva fladdermöss och insekter.

Grönområdet i den västra delen rekommenderas att röjas i de centrala delarna. På så vis friställs lövträden och blir solbelysta, samtidigt som en trevlig parkmiljö skapas. Brynmiljöerna med buskar bör dock bevaras.

I den norra delen bör träden längs vattnet sparas. Fladdermössen rör sig troligen längs vattnet och träden fungerar då som skydd och erbjuder föda. Genom att låta träden stå kvar bibehålls områdets potential som spridningskorridor längs vattnet.

Den fristående tallen i den centrala delen bör, likt vad som föreslås i kommunens översiktliga naturinventering, bevaras.

Träd som avverkas kan läggas upp i en så kallad *faunadepå* som en kompensationsåtgärd för att gynna biologisk mångfald. Mossor, svampar, fladdermöss och insekter (föda för fåglar och fladdermöss), kan nyttja den döda veden som föda, boplats eller skydd. Placering av en faunadepå bör dock ske med eftertanke så att de exempelvis inte används av barn som kan skada sig, och/eller kompletteras med en skylt som berättar om dess syfte.

4 REFERENSER

Härnösands kommun, 2020. *Översiktlig inventering samt fladdermusinventering avseende planläggning av Sälstensudde.*

Nattbakka Natur, 2021. *Bedömning av påverkan på fladdermusfaunan samt förslag på kompensationsåtgärder i samband med planläggning av Sälstensudde, Härnösands kommun.*

Skogsstyrelsen, 2020. *Ett urval av naturvårdsarter och andra indikatorarter.*