

NATURVÄRDESIKONTROLL – SÄLSTEN - DETALJPLAN, HÄRNÖSANDS KOMMUN

UPPDRAG Kattastrand	UPPDRAGSLEDARE Kristin Östlund	DATUM 2021-05-31
UPPDRAGSNUMMER 30021170-300	UPPRÄTTAD AV Stefan Grundström	GRANSKAD AV Jonas Muntlin

Bakgrund

Kommunen har i uppdrag att arbeta fram två nya detaljplaner i området från en privat exploatör. Den ena detaljplanen ska möjliggöra bostäder och den andra ska möjliggöra för en flexibel användning för tillverkning, kontor och fritidsändamål. På udden planeras för ett attraktivt grönområde. Området ska vidare förstärka länken mellan Härnösands centrum och Sälstens naturområden genom det promenadstråk som går igenom området.

I arbetet med att ta fram en ny detaljplan är kommunen i behov av olika underlagsmaterial för att säkerställa att platsen är lämplig för det ändamål som planeras för området. Sweco har genom upphandling fått i uppdrag att utforma väg och gång- och cykelväg förbi Härnöverken samt sträckan förbi badplatsen fram till Brunnsbusgatan. I utformningsarbetet ska hänsyn tas till bl.a. stabilitet, geotekniska- och markmiljötekniska frågor.

Underlag

Underlag för naturvärdesinventeringens förstudie har varit följande källor:

- Skogsstyrelsens kartverktyg *Skogens pärlor* för nyckelbiotoper/objekt med naturvärde,
- Information från Länsstyrelsens webgis angående naturvårdsobjekt,
- Naturvårdsverkets kartverktyg *Skyddad Natur* för uppgifter om naturreservat, Natura 2000-områden, riksintressen för naturvården, m.m.,
- Kartunderlag från SGU angående berggrund och jordarter,
- Artportalen och trädportalen från SLU,
- Ortofoton och historiska kartor över området,
- Översiktlig naturinventering samt fladdermusinventering från Härnösands kommun 2020.

Metod och bedömningsgrunder

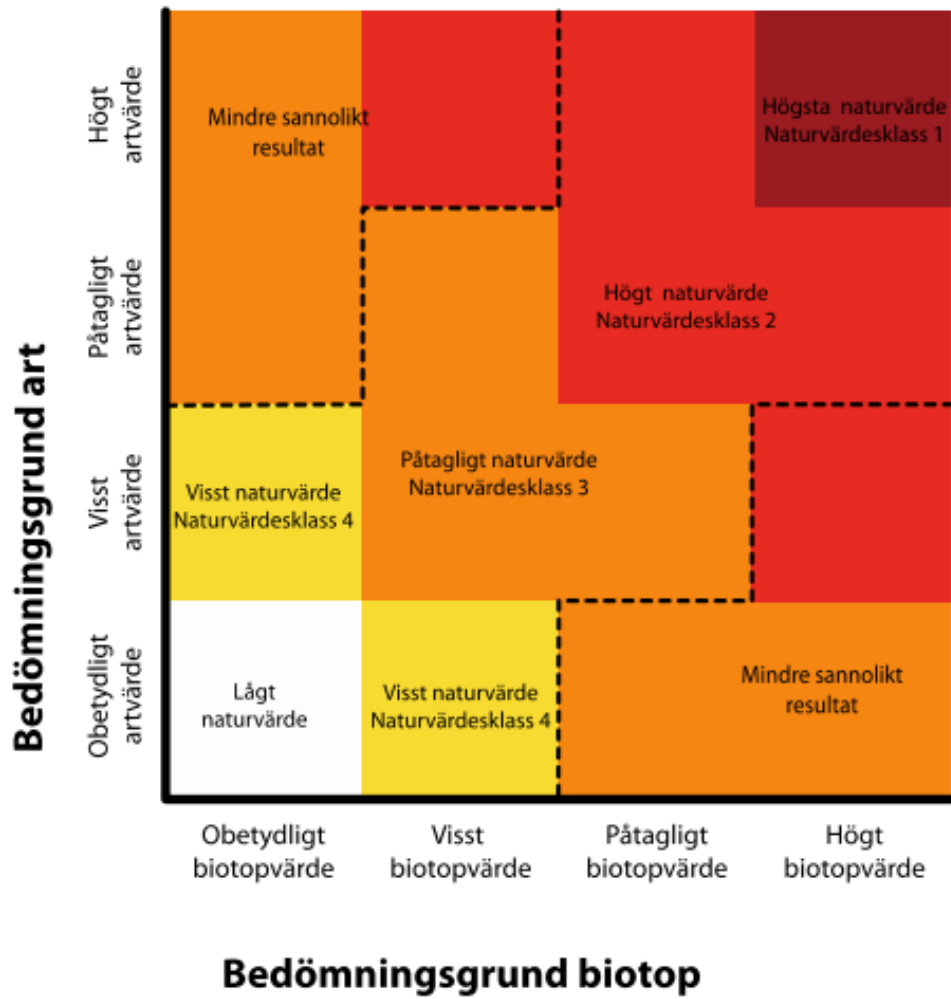
Inventeringen har genomförts enligt Svensk Standard SS 199000:2014 Naturvärdesinventering (NVI) avseende biologisk mångfald (NVI). En NVI omfattar inte kartläggning och bedömning av andra ekosystemtjänster än biologisk mångfald. För datafångst i fält användes Ipad med applikationen GisPRO. Noggrannheten i geografisk positionering är mellan 5–20 meter.

Naturvärdesinventeringen i det här uppdraget består av en förstudie och en fältinventering med detaljeringsgraden *Detalj* (minsta karteringsenhet för ytor är 10 m²) och tillägget Visst naturvärde (klass 4). Fältbesöken genomfördes under våren, 3 maj och 21 maj, vilket innebär vissa begränsningar för en del artgrupper, t.ex. marksvampar, som inte är möjliga att observera och således inte inkluderas i bedömningarna. Signalarter används vid naturvärdesinventeringar i skog för att lokalisera och urskilja skogsbestånd med naturvärden.

I figur 1 och 2 redovisas vad klassificering av naturvärden och stöd till bedömningar av biotopvärde, artvärde och naturvärde innebär enligt standarden.

Naturvärdesklass	Förtydligande
1 – Högsta naturvärde Störst positiv betydelse för biologisk mångfald	Varje enskilt område med denna naturvärdesklass bedöms vara av särskild betydelse för att upprätthålla biologisk mångfald på nationell eller global nivå.
2 – Högt naturvärde Stor betydelse för biologisk mångfald	<p>Varje enskilt område med denna naturvärdesklass bedöms vara av särskild betydelse för att upprätthålla biologisk mångfald på regional eller nationell nivå.</p> <p>Naturvärdesklass 2 motsvarar ungefär Skogsstyrelsens nyckelbiotoper, lövskogsinventeringens klass 1 och 2, ängs- och betesmarksinventeringens klass <i>aktivt objekt</i>, ängs- och hagmarksinventeringens klass 1–3, ädellövskogsinventeringen klass 1 och 2, skyddsvärda träd enligt åtgärdsprogrammet, våtmarksinventeringens klass 1 och 2, rikkärrinventeringens klass 1–3, limniska nyckelbiotoper, skogsbrukets klass <i>urvatten</i>, värdekärnor i naturreservat samt fullgod Natura 2000-naturtyper. Detta under förutsättning att de inte uppfyller Högsta naturvärde.</p>
3 – Påtagligt naturvärde Påtaglig betydelse för biologisk mångfald	<p>Varje enskilt område av en viss naturtyp med denna naturvärdesklass behöver inte vara av särskild betydelse för att upprätthålla biologisk mångfald på regional, nationell eller global nivå, men det bedöms vara av särskild betydelse att den totala arealen av dessa områden bibehålls eller blir större samt att deras ekologiska kvalitet upprätthålls eller förbättras.</p> <p>Naturvärdesklass 3 motsvarar ungefär ängs- och betesmarksinventeringens klass <i>restaurerbar ängs- och betesmark</i>, skogsstyrelsens <i>objekt med naturvärde</i>, lövskogsinventeringens klass 3, ädellövskogsinventeringens klass 3, våtmarksinventeringens klass 3 och 4 samt skogsbrukets klass <i>naturvatten</i>.</p>
4 - Visst naturvärde Viss betydelse för biologisk mångfald	<p>Varje enskilt område av en viss naturtyp med denna naturvärdesklass behöver inte vara av betydelse för att upprätthålla biologisk mångfald på regional, nationell eller global nivå, men det är av betydelse att den totala arealen av dessa områden bibehålls eller blir större samt att deras ekologiska kvalitet upprätthålls eller förbättras.</p> <p>Naturvärdesklass 4 motsvarar inte någon klass i de större nationella inventeringar som gjorts. Naturvärdesklass 4 motsvarar ungefär områden som omfattas av generellt biotopskydd men som inte uppfyller kriterier för högre naturvärdesklass.</p>

Figur 1. Naturvärdesklasser, vad de innebär och vad de motsvaras av enligt standarden för naturvärdesinventeringar.



Figur 2. Bedömningsgrunder för naturvärden.

Resultat

Inventeringsområdet på cirka 5 hektar ligger i en nord- till nordvästsluttning vid havsstranden på Härnön. Det geologiska underlaget består av en svårvittrad gråvacka och ger således inte förutsättningar för någon särskilt rik eller krävande flora. Jordarten i området är morän men det finns även utfyllnader med anläggningsjord. Större delen av området var öppen åkermark 1960 men det fanns också bostäder och trädgårdsländ/kolonilotter samt parkmark med enstaka träd. 1975 hade det påbörjats en igenväxning av delar av området och det trädskikt som finns på platsen är i huvudsak yngre än 50 år men enstaka äldre parkträd förekommer.

Större delen av inventeringsområdet består idag av tomtmark, öppen till halvöppen f.d. åkermark med yngre löv, havsstrand samt grusytor och befintliga vägar och har bedömts ha låga naturvärden. Det finns många spår av äldre verksamheter och en hel del skräp i områdena. Havsstranden har låg grad av naturlighet, är tydligt påverkad av utfyllnader och den västra delen består av en anlagd badstrand.

Det finns inga naturskyddade områden eller naturvärdesobjekt inom inventeringsområdet eller i dess närhet. Enligt kommunens översiktliga naturinventering förekommer det två arter av fladdermöss inom området.

Naturvärdesobjekt

Två delar av inventeringsområdet, cirka 0,5 hektar vardera, har bedömts ha något högre naturvärden, figur 3. Dessa är avgränsade som naturvärdesobjekt med visst naturvärde. Objekten är likartade med förekomst av flera sälgar och aspar i 40-50 årsåldern men även äldre vårtbjörkar samt några grövre lönnar och popplar. Ingen av träden är tillräckligt gamla för att definieras som särskilt skyddsvärda träd enligt Naturvårdsverkets definition. Av träden finns också en stor andel yngre hägg, rönn, björk och sälg.

Vegetationen i naturvärdesområdena är en blandning av kulturmarksflora och skogsmarksflora på frisk mullrik mark med bl.a. midsommarblomster, älgört, hundkäx, harsyra, vitsippa, sommargyllen, hallon, spirea-buskar, brännässla, tuvtåtel, grenrör och hundäxing. Vid inventeringstillfället påträffades koltrast, skata och aurorafjäril i området. Inga signalarter, rödlistade arter eller fridlysta arter påträffades vid inventeringen.

Bedömning av naturvärdet

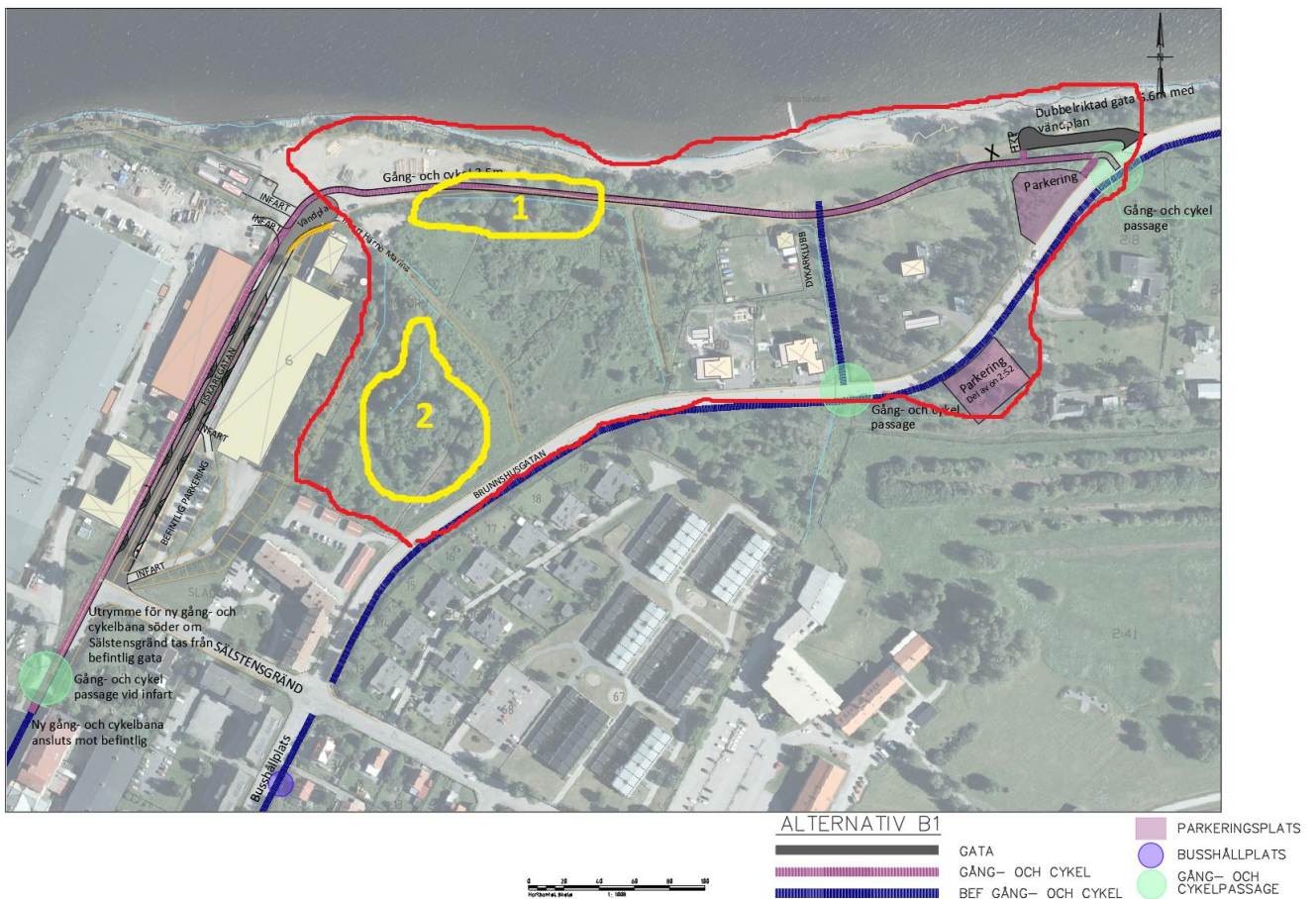
Utifrån standarden bedöms två delområden, se figur 3, hålla *Visst biotopvärde*. Motiveringen är att enstaka biotopkvaliteter med positiv betydelse för biologisk mångfald finns närvarande men många av de biotopkvaliteter som kan förväntas i biotopen saknas eller förekommer inte i tillräcklig kvalitet eller mängd. Delområdena bedöms hålla *Obetydligt artvärde* med motiveringen att det finns inga eller obetydliga förekomster av naturvårdsarter (signalarter) och att området är inte påtagligt artrikare än det omgivande landskapet eller andra områden av samma biotop i regionen eller i Sverige.

Sammantaget ger det *Visst naturvärde* (klass 4) enligt matrisen i figur 2 för dessa två delområden som är markerade med gult i figur 3.

Skyddsåtgärder

Vid exploateringen bör hänsyn tas främst till den relativt stora förekomsten av sälgar vars tidiga blomning är värdefull för bin och humlor.

Enligt kommunens inventering är de viktigaste åtgärderna för att bevara fladdermössen i naturområdet att spara den äldre lövvegetationen och att undvika att belysa naturområdet.



Figur 3. Avgränsning av inventeringsområdet i rött och de två lövområdena med visst naturvärde i gult.



Figur 4. Vy över det lövskogsområde 2 med den del där asp dominerar.



Figur 5. Vy över lövskogsområde 1 vid befintlig gångväg med blommande sälg i förgrunden.

Figur 6. Vy över en del av havsstranden som är tydligt påverkad av utfyllnader och äldre verksamhet.

6 (6)