



Härnösands
kommun

Detaljplan för fastigheten Resan 1 och del av Ön 2:52

i Härnösands kommun, Västernorrlands län



Flygfoto över Nybron.

**Planbeskrivning-
Samrådshandling** 2025-03-03

Aktnummer:

Diarienummer:

**SAM-
2023/3056**

Gällande lagstiftning: PBL 2010:900 BFS 2020:5 BFS 2020:6 BFS 2020:8	Planbesked: 2024-03-22 Delegationsbeslut fattat med stöd av plan- och bygglagen (PBL) 5 kap. 2 och 5 §§.	Detaljplan påbörjad: 2024-03-22	Antagen:	Laga kraft:
--	--	------------------------------------	----------	-------------

Om planbeskrivningen

Planbeskrivningens uppgift är att underlätta förståelsen av planförslagets innebörd. Beskrivningen ska redovisa planens syfte samt förutsättningar och förändringar. De tekniska, fastighetsrättsliga och ekonomiska åtgärder som behövs för att genomföra planen ska också framgå. Planbeskrivningen har ingen rättsverkan. Planen upprättas enligt reglerna i plan- och bygglagen 2010:900.

Plankartan och dess bestämmelser är juridiskt bindande enligt plan- och bygglagen (PBL). Plankartan har tagits fram i Geosecma med Fysisk planering 2019 ArcGis 10.8.2 och

”SWE_Detaljplan_SIS_Bestämmelsekatalog-_v20180801.xml.”

Planbeskrivning är ett vägledande och förtydligande dokument till hur detaljplanen ska förstås och genomföras. Grundkartan är ett underlag för detaljplanearbetet som redovisar topografi och fastighetsförhållanden inom planområdet och dess närmaste omgivning.

Avsändare

Härnösands kommun

871 80 Härnösand

Telefon: 0611-34 80 00

E-post: kommun@harnosand.se

Läs mer på: <https://www.harnosand.se/detaljplanering>

Detaljplanen har tagits fram av Härnösands samhällsförvaltnings plan- och byggavdelning på delegation från kommunstyrelsen/fullmäktige.

Medverkande

Sofia Carlsson, Planhandläggare Härnösands kommun

Medverkande har även varit handläggare från plan-och bygg, teknik, miljö och Härnösand Energi & Miljö AB (HEMAB).

Konsulter

Sofia Silfverbrand, Planarkitekt Norconsult AB

Adam Västernäs, Planarkitekt Norconsult AB

Detaljplaneprocessen (standardförfarande)

Standardförfarande tillämpas för att förslaget till detaljplan är förenligt med översiktsplanen och länsstyrelsens granskningsyttrande. Det är inte av betydande intresse för allmänheten eller i övrigt av stor betydelse och detaljplanen anses inte heller antas medföra en betydande miljöpåverkan.

Om detaljplaner

En detaljplan reglerar hur mark och vatten får användas och hur bebyggelse och byggnadsverk får se ut. Detaljplanen reglerar rättigheter och skyldigheter. Plankartan är bindande vid prövning av exempelvis bygglov.

Planbeskrivningen beskriver detaljplanens syfte och hur plankartan ska tolkas.

Under arbetet med detaljplanen tar kommunen ställning till hur marken får användas, utifrån en avvägning av allmänna och enskilda intressen. En detaljplan handläggs med begränsat förfarande, standardförfarande eller utökat förfarande. Denna detaljplan handläggs med ett standardförfarande, processen beskrivs nedan.

Standardförfarande



Samråd

Samråd av planförslaget sker med länsstyrelsen, lantmäterimyndigheten, kända sakägare och andra berörda. Syftet med samrådet är att samla in information och synpunkter, förankra förslaget och få fram ett så bra beslutsunderlag som möjligt. De skriftliga synpunkter som inkommit under samrådstiden redovisas och bemöts i en samrådsredogörelse. Därefter justeras förslaget utifrån inkomna synpunkter.

Granskning

Planförslaget ska därefter tillgängliggöras för granskning i minst två veckor. Granskningen är ytterligare ett tillfälle att lämna synpunkter på planförslaget.

Antagande

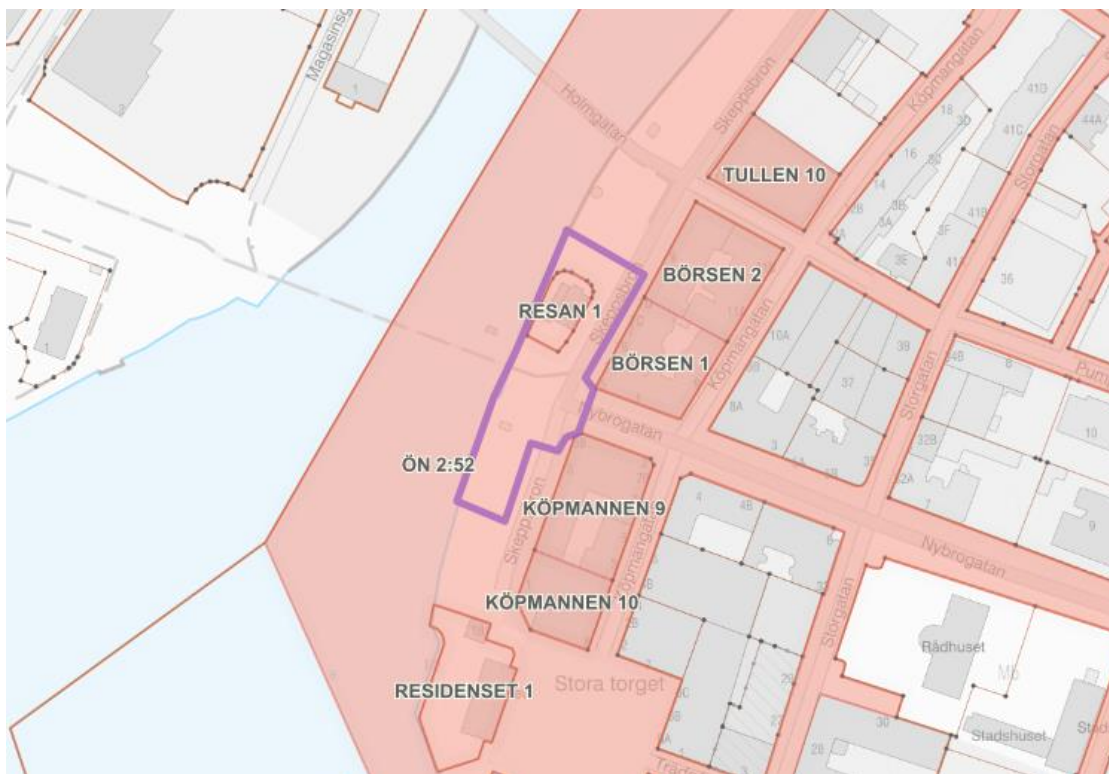
Detaljplanen antas genom ett politiskt beslut av byggnadsnämnden eller kommunfullmäktige.

Laga kraft

Om detaljplanen inte överklagas får beslutet att anta detaljplanen laga kraft, vilket innebär att detaljplanen får rättsverkan. Därefter kan genomförandet av detaljplanen påbörjas.

Sakägarkrets

Detaljplanens sakägarkrets består av närliggande fastighetsägare samt andra som bedöms beröras direkt av planens genomförande. I bilden nedan redovisas detaljplanens sakägarkrets.



Figur 1 Röd markering: Sakägarkrets. Lila markering: planområdets avgränsning, skiss.

Innehållsförteckning

PLANENS SYFTE	1
BESKRIVNING AV DETALJPLANEN	1
NULÄGE OCH DETALJPLANENS KOPPLING TILL PROJEKTET NYBRON	1
PLANENS HUVUDDRAG	1
PLANDATA	2
GENOMFÖRANDETID	3
GRUNDKARTA	3
UTREDNINGAR	3
PLANFÖRSLAGET	4
ALLMÄN PLATSMARK	4
<i>Huvudmannaskap</i>	4
KVARTERSMARK	4
PLANBESTÄMMELSER	5
FÖRUTSÄTTNINGAR I PLANOMRÅDET OCH KONSEKVENSER AV PLANFÖRSLAGET	6
BEBYGGD MILJÖ	6
<i>Bostäder</i>	6
<i>Verksamheter och andra anläggningar</i>	6
<i>Service</i>	6
<i>Kulturmiljö</i>	6
<i>Fornlämningar</i>	7
MARK- OCH VATTENFÖRHÅLLANDEN	7
<i>Stads- och landskapsbild</i>	7
<i>Naturmiljö</i>	8
<i>Grönstruktur och rekreation</i>	9
<i>Geotekniska förhållanden</i>	11
SOCIALA FAKTORER	11
<i>Barnperspektiv</i>	11
<i>Tillgänglighet, trygghet och jämställdhet</i>	12
KOMMUNIKATIONER	13
<i>Gång- och cykeltrafik</i>	13
<i>Kollektivtrafik</i>	13
<i>Fordonstrafik</i>	13
<i>Parkering, varumottagning och angöring</i>	14
HÄLSA OCH SÄKERHET	14
<i>Risk för översvämning och skyfall</i>	14
<i>Risk för ras, skred och erosion</i>	15
<i>Förorenad mark</i>	15
<i>Miljöfarlig verksamhet</i>	15
TEKNISK FÖRSÖRJNING	15
<i>Vatten och spillvatten</i>	15
<i>Dagvatten</i>	16
<i>Snöhantering</i>	16
<i>El, fiber och tele</i>	16
BEFINTLIGA PLANERINGSUNDERLAG	17
KOMMUNALA UNDERLAG	17
<i>Översiktsplan</i>	17

<i>Planprogram för Skeppsbron</i>	17
<i>Detaljplaner och områdesbestämmelser</i>	18
<i>Planbesked</i>	18
<i>Kommunala beslut i övrigt</i>	18
FÖRENLIGT MED MILJÖBALKEN	21
UNDERSÖKNING AV BETYDANDE MILJÖPÅVERKAN	21
RIKSINTRESSEN	22
<i>Kulturmiljö</i>	23
HUSHÅLLNINGSBESTÄMMELSER	23
MILJÖKVALITETSNORMER	23
<i>Miljö kvalitetsnorm för luft</i>	24
<i>Miljö kvalitetsnorm för vatten</i>	24
STRANDSKYDD	25
GENOMFÖRANDEFRÅGOR	26
ORGANISATORISKA FRÅGOR	26
<i>Tidplan</i>	26
<i>Genomförandetid</i>	27
<i>Huvudmannaskap för allmän plats</i>	27
<i>Huvudmannaskap för vatten, spillvatten och dagvatten</i>	27
FASTIGHETSÄTTSLIGA FRÅGOR	27
<i>Fastighetsbildning</i>	27
<i>Rättigheter</i>	28
TEKNISKA FRÅGOR	29
<i>Tekniska åtgärder</i>	29
<i>Behov av ytterligare utredningar eller tillstånd</i>	29
EKONOMISKA FRÅGOR	29
<i>Ekonomiska konsekvenser för kommunen</i>	29
<i>Ekonomiska konsekvenser för övriga berörda</i>	29
<i>Planavgift</i>	29
KÄLLOR	29

Planens syfte

Syftet med detaljplanen är att möjliggöra anslutning för en gång- och cykelväg och gång- och cykeltunnel i samband med den planerade ombyggnationen av Nybron. Denna ska knyta samman staden över sundet, samt vidare längs kajstråket Skeppsbron.

Planen syftar även till att skapa möjlighet till utveckling av Nybrokajen för attraktiva torgområden samt säkerställa tekniska anläggningar.

Detaljplanen syftar vidare till att skapa ett sammanhängande och robust gång- och cykelnät som främjar en god stadsutveckling och bidrar till ett hållbart resande.

Beskrivning av detaljplanen

Under detta avsnitt beskrivs detaljplanen mer översiktligt. Här redovisas detaljplanens huvuddrag såsom användning, lägesbestämning, huvudmannaskap och genomförandetid. Motiv till regleringarna finns under "Förutsättningar i planområdet och konsekvenser av planförslaget" under berörd rubrik.

Nuläge och detaljplanens koppling till projektet Nybron

I dagsläget pågår ett arbete med att bygga en ny bro, det så kallade Nybroprojektet. Kopplat till detta planeras en ny gång- och cykeltunnel under nya bron samt nya gång- och cykelvägar. Markarbeten och byggandet av nya bron pågår redan. Nybroprojektet förväntas preliminärt vara färdigställt under 2026.

Detaljplanen ska möjliggöra för att dessa åtgärder går att genomföra genom att säkra att det finns tillräckligt med yta och att markanvändningen stämmer överens med detta. Exakt utformning av infrastrukturlösningar fastställs således inte i och med detaljplanens antagande utan i projektet Nybron och i projekteringen.

Planens huvuddrag

Detaljplanen möjliggör uppförandet av en gång- och cykelväg i anslutning till Nybron, över sundet mellan Härnön och Kronholmen.

Delar av den nya gång- och cykelvägen planläggs som *Allmän plats – Torg* i plankartan. Från planområdet integreras den nya gång- och cykelvägen med befintliga stråk på båda sidor av sundet, vilket förbättrar sammanhållningen i huvudcykelnätet. Användningen *Torg* möjliggör för ett flexibelt nyttjande av området, inom användningen ingår bland annat parkering, grönytor, dagvattenhantering och gång- och cykelväg.

Befintliga vägar inom området, delar av gång -och cykelvägen samt den nya gång- och cykeltunneln planläggs som *Allmän plats - Gata*.

Byggrätten för tidigare serveringsändamål enligt befintlig detaljplan försvinner till följd av planläggningen. Detaljplanen möjliggör för verksamheter som ingår i användningen torg.

Planförslaget överensstämmer med gällande översiktsplan.

Strandskyddet föreslås upphävas inom planområdet med skälen att området redan tagits i anspråk på ett sätt som gör att det saknar betydelse för strandskyddets syften samt att det område som upphävandet avser behöver tas i anspråk för att tillgodose ett angeläget allmänt intresse som inte kan tillgodoses utanför området. Markens faktiska användning förändras inte och kommer även fortsättningsvis att bestå av kajanläggningen i form av gång- och cykelväg samt grönytor och parkering.

Kommunens bedömning är att detaljplanens genomförande inte kan antas medföra betydande miljöpåverkan. Länsstyrelsen instämmer i kommunens bedömning.

Plandata

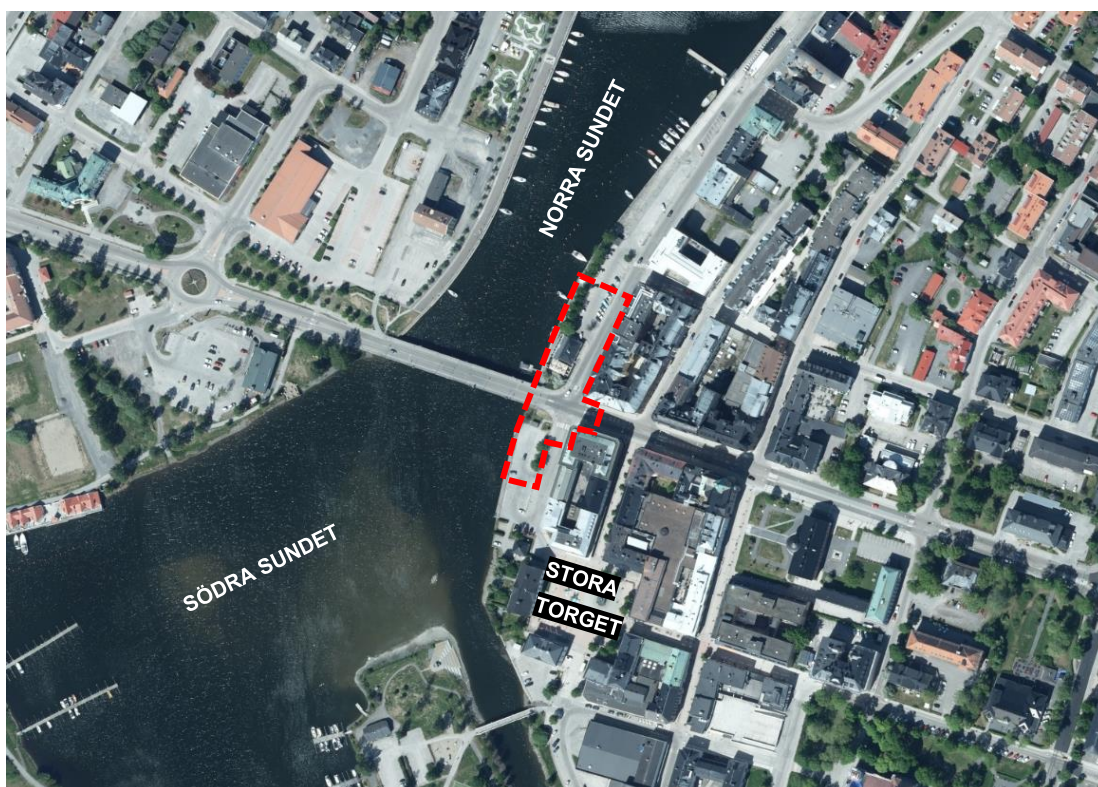
Tätort eller kommundelscentrum: Härnösands centrala delar, på Härnön.

Planområdets area: 4 500 m²

Avstånd till Stora torget: ca 100 m

Markägoförhållanden: Planområdet omfattar del av fastigheterna Ön 2:52 och Resan 1, vilka ägs av Härnösands kommun.

Vattenområden: Planområdet angränsar till Älandsfjärdens sund, Norra Sundet, som sträcker sig mellan Kronholmen och Härnön.



Planområdets läge i centrala Härnösand. Aktuellt planområde markerat med röd streckad linje. Ortofoto: Lantmäteriet ©

Genomförandetid

Genomförandetiden är fem år från den dag planen får laga kraft.

Grundkarta

Grundkartan är upprättad 2024-07-05, och senast uppdaterad 2025-02-03. Koordinatsystem i plan: SWEREF99 17 15. Höjd: RH2000. Aktuell detaljplan syftar till att möjliggöra för en gång- och cykelväg i samband med den planerade rivningen och uppförandet av den nya bron, Nybron. Arbetet med den nya bron har startat med pågående markarbeten inom området.

Utredningar

- Dagvattenutredning
AFRY. PM dagvattenutredning GC-väg Nybron.
2023-05-31
- MUR
Tyréns. Nybron Härnösand – Miljö tillstånd, geoteknik och miljögeoteknik, PEAB.
2023-01-12

- MKB
Tyréns. Rivning och uppförande av ny bro Nybron, Härnösand.
2023-06-09

Planförslaget

Allmän platsmark

Befintliga vägar inom området, den nya gång- och cykeltunneln samt delar av gång- och cykelväg planläggs som allmän plats, GATA.

Delar av den nya gång- och cykelvägen planläggs som allmän plats, TORG. Inom användningen TORG ingår bland annat parkering, grönytor, dagvattenhantering och gång- och cykelväg. Markens faktiska användning förändras inte och kommer även fortsättningsvis att bestå av kajanläggningen i form av gång- och cykelväg samt grönytor och parkering.

Huvudmannaskap

Huvudmannaskapet är kommunalt för allmän platsmark inom planområdet.

Kvartersmark

Planen reglerar kvartersmark för tekniska anläggningar, Tekniska anläggningar E.

Planbestämmelser

Planbestämmelse	Motivering	Lagstöd
Allmän plats		
GATA	Användningen GATA bekräftar befintliga vägar inom planområdet.	4 kap. 5 § PBL
TORG	Användningen TORG syftar till att möjliggöra för ett flexibelt nyttjande av området i form av exempelvis gång- och cykelväg, parkering, grönytor, dagvattenhantering samt exempelvis kiosker, torghandel, toaletter med mera.	4 kap. 5 § PBL
a ₁	Bestämmelsen syftar till att upphäva strandskyddet inom allmän plats. Motivet till bestämmelsen är att området redan tagits i anspråk på ett sätt som gör att det saknar betydelse för strandskyddets syften samt att det område som upphävandet avser behöver tas i anspråk för att tillgodose ett angeläget allmänt intresse som inte kan tillgodoses utanför området.	4 kap. 17 § PBL
Kvartersmark		
E	Syftet med bestämmelsen är att möjliggöra för tekniska anläggningar.	4 kap. 5 § PBL
a ₂	Bestämmelsen syftar till att upphäva strandskyddet inom allmän plats. Motivet till bestämmelsen är att området redan tagits i anspråk på ett sätt som gör att det saknar betydelse för strandskyddets syften samt att det område som upphävandet avser behöver tas i anspråk för att tillgodose ett angeläget allmänt intresse som inte kan tillgodoses utanför området.	4 kap. 17 § PBL

Förutsättningar i planområdet och konsekvenser av planförslaget

Bebyggd miljö

Bostäder

Det finns inga bostäder inom planområdet. Planområdet är beläget inom centrala Härnösand med blandad stadsbebyggelse.

Konsekvenser

Inga bostäder försvinner till följd av planläggningen.

Verksamheter och andra anläggningar

Det finns i dagsläget inga verksamheter inom planområdet. Inom området fanns tidigare restaurangverksamhet. Byggnaden för Restaurang Skeppet revs april 2024 i samband med påbörjandet av byggnationen för den nya bron Nybron.

Konsekvenser

Byggrätten för tidigare serveringsändamål försvinner till följd av planläggningen. Detaljplanen möjliggör för verksamheter som ingår i användningen torg.

Service

Ingen service finns inom planområdet. Emellertid är planområdet centralt beläget och ligger inom centrumkärnan med tillgång till såväl offentlig som kommersiell service. Lokalerna närmast Nybron utgörs av restauranger, butiks- och kontorslokaler, vandrarhem etc.

Konsekvenser

Detaljplanen möjliggör för Torg. Inom användningen inryms viss grand service, exempelvis i form av toaletter, torghandel, kiosker med mera.

Kulturmiljö

Planområdet ligger inom riksintresse Härnösand [Y21] för kulturmiljövården. Stadens historia som stifts- och residensstad med mångsidiga förvaltningsfunktioner, framträdande nyklassicistiska karaktärsbyggnader och en bebyggelse som visar den äldsta strandbundna planstrukturen och gradvis utveckling mot allt större regelbundenhet, är värden som lyfts för riksintresset Härnösand.

Konsekvenser

Planförslaget medger inga nya byggrätter varför riksintresset för kulturmiljövården inte bedöms påverkas.

Fornlämningar

Fornlämningar är skyddade av kulturmiljölagen (SFS 1988:950).

Omfattande delar av centrala Härnösand, framför allt västra stranden och del av Mellanholmens Ö ska enligt Riksantikvarieämbetet betraktas som fornlämningsområde, vilket innebär att fornlämningar kan finnas i området. Sökta åtgärder innebär markarbeten inom fornlämningsområdet. Alla markingrepp i fornlämning är tillståndspliktigt enligt kulturmiljölagen, tillstånd har sökts hos Länsstyrelsen av kommunen i projektet för ombyggnation av Nybron.

Konsekvenser

Undersökning och tillståndsansökan har gjorts, varför området bedöms som undersökt för detaljplanearbetet.

Mark- och vattenförhållanden

Stads- och landskapsbild

Området omfattar delar av Nybron, Nybrogatan och Skeppsbron. Området utgör entrén till Härnön västerifrån då Nybron är den enda förbindelsen mellan Kronholmen och Härnön.

De långa kajerna utmed Skeppsbrons sida är betydande för upplevelsen av staden och utgör en viktig del av stadens identitet och karaktärsdrag. Nybron och Nybrogatan utgör en viktig siktlinje i staden.

Bebyggelsen längs Skeppsbron karaktäriseras av större stenhus från tidigt 1900-tal som var inredda för affärsverksamhet, kontor och bostäder. Stråkets karaktär är en öppen hamnmiljö där den hårdgjorda kajen tidigare gav utrymme för handel och lastning.

Idag utgörs stråket längs Skeppsbron inom planområdet framför allt av hårdgjorda ytor som nyttjas till bilparkering. Direkt norr om Nybron låg tidigare Restaurang Skeppet i en friliggande byggnad i en våning med tillhörande uteservering ut mot vattnet. Byggnaden är nu riven.

Skeppsbron består till största del av hårdgjord och ianspråktagen yta. Det är en urban miljö med inslag av viss grönska. De naturvärden som finns inom området och dess närhet är framför allt alléer och andra träd på kajerna samt längs Nybrogatan. Inom planområdet finns trädrader längs kajkanten i den norra delen samt längs Skeppsbrons trottoarkant i den södra delen. Utöver detta finns enstaka träd samt öppna gräsytor intill Nybrons brofäste.

Topografiskt ligger Nybron högre än kajstråket. Den högsta punkten i planområdet är mötet med Nybrogatan och Skeppsbron. Skeppsbron (gatan)

sluttar sedan neråt mot både norr och söder innan gatunivån möter kajen. Höjdskillnaderna vid brofästet tas idag upp av slänter. Det finns ingen möjlighet att röra sig längs med kajkanten under Nybron i dagsläget. Längs kajen norr om Nybron finns idag möjlighet att angöra med båt.

Konsekvenser

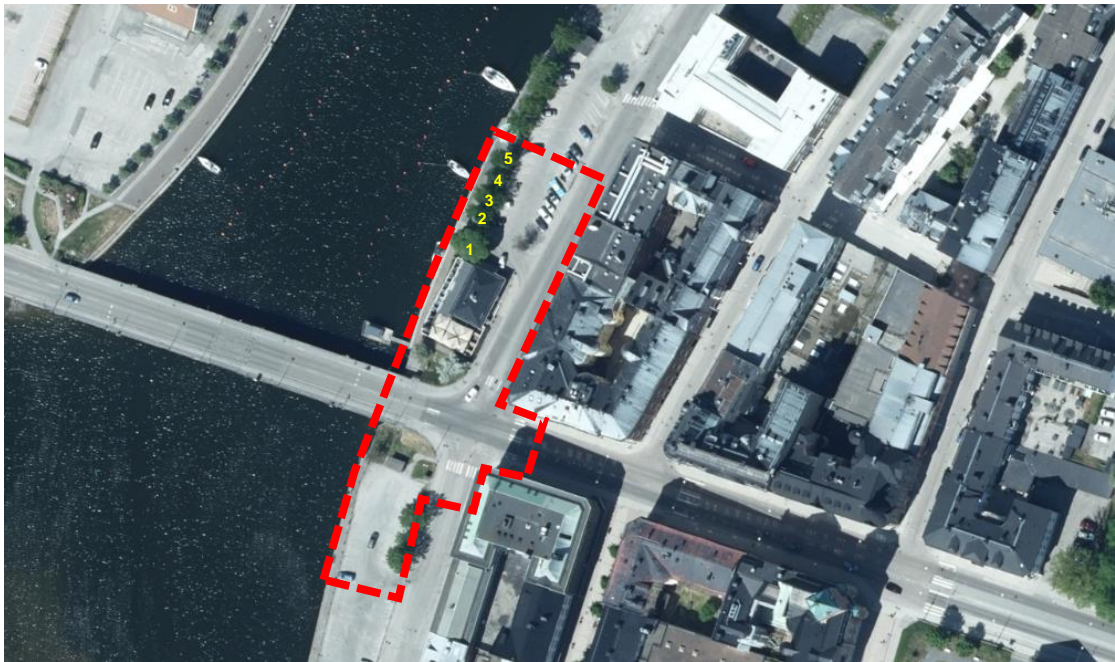
Planförslaget, tillsammans med övriga åtgärder som planeras längs Skeppsbron och dess anslutningsvägar, innebär en förändring av stads- och landskapsbilden. Den nya gång- och cykelvägen blir en del av motivet längs den viktiga siktlinjen utmed Nybrogatan. Planområdet utgör en entré till Härnön och därför är det viktigt att utformningen anpassas till stads- och landskapsbilden. Eftersom planförslaget inte medger några nya byggrätter bedöms påverkan på stads- och landskapsbilden som obetydlig, i enlighet med MKB för Nybron (Tyréns, 2023b), och förändringarna som godtagbara.

Naturmiljö

Skeppsbron består till största del av hårdgjord yta. Det är en urban miljö med inslag av viss grönska. De naturvärden som finns inom området och dess närhet är framför allt alléer och andra träd på kajerna samt längs med Nybrogatan. Inom planområdet finns trädrader längs kajkanten i den norra delen samt längs Skeppsbrons trottoarkant i den södra delen. Utöver detta finns enstaka träd samt öppna gräsytor intill Nybrons brofäste.

Alléer har ett generellt biotopskydd genom miljöbalkens 7 kap. 11§. För att allén ska omfattas av skyddet ska det vara lövträd planterade i enkel eller dubbel rad som består av minst fem träd längs en väg eller det som tidigare utgjort en väg eller i ett övrigt öppet landskap. Träden ska till övervägande del utgöras av vuxna träd. Befintlig trädrad i den södra delen utgör endast tre träd, vilket innebär att den inte omfattas av biotopskyddet. I den norra delen finns 10 träd i placerade i rad, varav 5 träd ingår i planområdet. Dessa bedöms omfattas av det generella biotopskyddet. (Tyréns, 2023b)

Trädens naturvärden är främst kopplat till att träden står i rad och fungerar som ledlinjer och spridningskorridorer samt att de kan utgöra habitat och födoresurs för bland annat fåglar. (Tyréns, 2023b)



Röd linje markerar ungefärligt planområde. Alléträd inom planområdet markerade med siffror.

Konsekvenser

Inom ramen för projektet med den nya bron har dispens enligt 7 kap. 11§ miljöbalken för fällning av träd som omfattas av generellt biotopskydd för allé meddelats för totalt 11 träd. Ett av dessa (träd nr 1) ingår i aktuellt planområde. Trädens funktion som spridningskorridor samt habitat och födoresurs försvinner vid avverkningen. Avverkningen av träden längs Skeppsbron medför att allén förkortas ytterligare där det sedan tidigare avverkats träd för att möjliggöra kajombyggnad. Avverkade alléträd ska ersättas genom nyplantering i form av en allé i närheten till de ursprungliga växtplatserna enligt villkor i Mark- och miljödomstolens domslut (M 2016–23).

De två träd som funnits vid landfästet vid Härnön är inte biotopskyddade men skyddade enligt gällande detaljplan. Dessa har rotskurits och flyttats. Efter att den nya bron är färdigställd kommer eventuella nyplanteringar på platsen beslutas. Planen möjliggör för nya inslag av grönytor inom planområdet. Exakt utformning regleras inte i detaljplanen utan i projektet Nybron eller kommande projektering.

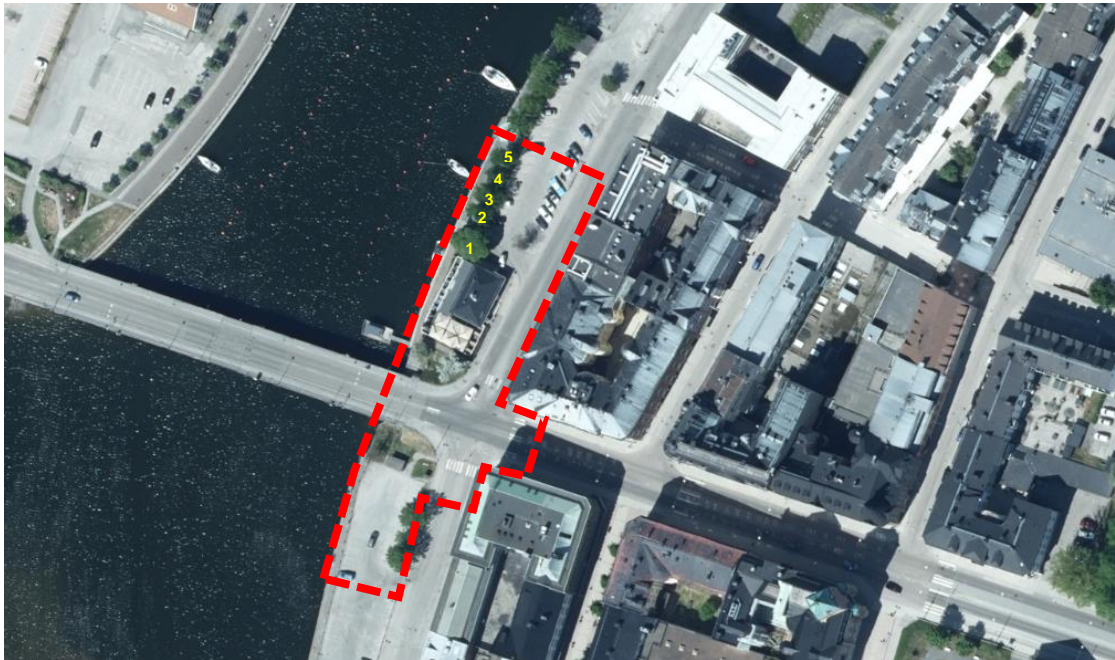
Grönstruktur och rekreation

Skeppsbron består till största del av hårdgjord yta. Det är en urban miljö med inslag av viss grönska. Pågående markarbeten kopplat till Nybron innebär att vissa ytor av grönområden försvunnit. Efter att den nya bron är färdigställd kommer eventuella nyplanteringar och grönytor på platsen beslutas.

Det finns ingen park, lekplats eller annan aktivitetsyta inom planområdet. Dock utgör kajkanten ett viktigt rekreativstråk med dess vattenkontakt. Längs kajkanten i området norr om Nybron finns en befintlig stig att röra sig på längs

vattnet. Stråket nås via trappor och är därmed inte tillgängligt. Längs den södra sidan av Nybron utgörs kajkanten av bilparkeringsplatser.

Under 2020–2023 har kommunen arbetat fram ett planprogram för Skeppsbron. För det aktuella området anger planprogrammet att området ska utvecklas med gång- och cykelstråk och gröna ytor för växtlighet och dagvattenhantering. (Härnösands kommun, 2023)



Röd linje markerar ungefärligt planområde. Alléträd inom planområdet markerade med siffror.

Konsekvenser

Inom ramen för projektet med den nya bron har dispens enligt 7 kap. 11§ miljöbalken för fällning av träd som omfattas av generellt biotopskydd för allé meddelats för totalt 11 träd. Ett av dessa (träd nr 1) ingår i aktuellt planområde. Trädens funktion som spridningskorridor samt habitat och födoresurs försvinner vid avverkningen. Avverkningen av träden längs Skeppsbron medför att allén förkortas ytterligare där det sedan tidigare avverkats träd för att möjliggöra kajombyggnad. Avverkade alléträd ska ersättas genom nyplantering i form av en allé i närheten till de ursprungliga växtplatserna enligt villkor i Mark- och miljödomstolens domslut (M 2016-23).

De två träd som funnits vid landfästet vid Härnön är inte biotopskyddade men skyddade enligt gällande detaljplan. Dessa har rotskurits och flyttats.

Planförslaget skapar goda förutsättningar för att utveckla området som möjligt rekreationsstråk. Nya inslag av grönytor planeras inom planområdet. Exakt utformning regleras inte i detaljplanen utan i projektet Nybron eller kommande projektering.

Geotekniska förhållanden

Inför anläggandet av Nybron gjordes en geoteknisk utredning Tyréns (2023a). Den geotekniska utredningen omfattar en del av aktuellt planområde och resultatet redovisas i miljökonsekvensbeskrivningen som tagits fram av Tyréns (2023b).

Planområdet omfattar mark som enligt SGU:s jordartskarta och utredningen huvudsakligen består av morän. Utredningen visar att marken kring brofästet för Nybron, ned till ca 3 meters djup, främst består av fyllningsmaterial. Huvudsakligen bestående av sand men med inblandning av tegel, bark och trärester.

Under fyllnadslagren finns ett relativt tunt lager av sand, lera och siltig lera, vilket utgör gammal sjöbotten. Under leran finns ett lager av fast morän ovan berget.

I det angränsande vattenområdet finns ett 1–2 m mäktigt lager av finkorniga sediment av dy, silt och sand ovan fast morän. Vid Nybron ligger den fasta moränen på ett djup av 5–7 m under befintlig botten.

Grundvattenytan bedöms ligga i nivå med havsytan.

Konsekvenser

Geotekniska förutsättningarna bedöms som goda för planerad markanvändning. I miljökonsekvensbeskrivningen för uppförandet av den nya bron Nybron (Tyréns, 2023b) framgår att samtliga brostöd ges en individuell grundläggning utifrån de geotekniska förutsättningarna samt djupet från vattenytan till botten. Ett av brostöden ligger inom planområdet.

Risken för kollaps av konstruktion har bedömts som sällsynt i miljökonsekvensbeskrivningen, men händelsen är allvarlig och kan medföra personskada och i värsta fall dödsfall. Risken bedöms vara måttlig. Peab som utför entreprenaden har stor erfarenhet av liknande arbeten vilket innebär att förutsättningar för att motverka risken är god. En geoteknisk undersökning har undersökt hållfastheten av botten. Planeringen av arbetet har tagit hänsyn till risken och man har exempelvis valt grundläggningsmetod utifrån dessa förutsättningar. (Tyréns, 2023b)

Sociala faktorer

Barnperspektiv

Barnkonventionen blev svensk lag 1 januari 2020 och ska därmed införlivas i samhällsplaneringen.

Konventionen syftar till att säkerställa alla barns mänskliga rättigheter. Lagen innebär att för varje beslut som får påtagliga, direkta eller indirekta konsekvenser för barn ska en bedömning av vad som är barns bästa göras (art. 3). Om det finns mer än ett alternativ ska den lösning väljas som bäst tillgodoser barns bästa. Bedömningen av vad som är barns bästa ska baseras

på bland annat beprövad erfarenhet, forskning och nationella riktlinjer, men även på barns egna åsikter.

Barnkonventionen innefattar även krav på barns delaktighet och inflytande i de beslut som får konsekvenser för barn (art. 12) samt krav på att inga barn får diskrimineras på grund av t ex funktionshinder eller språkkunskaper (art. 2). Därutöver har barn, enligt barnkonventionen, även rätt till bland annat goda förutsättningar för en optimal utveckling, en trygg och säker uppväxt, utbildning samt rätt till vila och lek.

Ett genomförande av planförslaget, möjliggöra för gång- och cykelväg, bedöms inte få påtagliga, direkta eller indirekta konsekvenser för barn.

Konsekvenser

Planen bedöms inte innebära negativa konsekvenser för barn. Ett genomförande av detaljplanen ska möjliggöra för uppförandet av gång- och cykelväg. Dessa åtgärder anses vara trafiksäkerhetshöjande och innebär en säkrare trafiksituation för gång- och cykeltrafikanter. Detta bedöms få positiva effekter för barns trygghet.

Tillgänglighet, trygghet och jämställdhet

Att känna sig trygg och kunna röra sig fritt är en demokratisk rättighet för alla människor. Alla ytor ska göras tillgängliga, trygga och användbara för alla grupper av människor så långt det är möjligt, inom rimliga kostnader. Hinder för tillgänglighet kan, beroende på vem du är, finnas i allt från den fysiska miljön till platsens upplevda trygghet. Det är viktigt att identifiera aspekter som kan skada tillgängligheten för vissa för att skapa rum för så många som möjligt.

Byggnader och lokaler ska vara tillgängliga och användbara för personer med nedsatt rörelse- eller orienteringsförmåga. Vid nybyggnation av bostäder ska alla lägenheter beläggas högre upp än två våningsplan ha tillgång till hiss. Nybyggda entréer ska vara tillgängliga och angöringsavstånden får inte överstiga 25 meter. Markplaneringen ska utföras så att personer med nedsatt rörelse- eller orienteringsförmåga kan nå målpunkter som entréer m.m. utan problem.

Konsekvenser

I samband med att den nya bron byggs anläggs en gång- och cykeltunnel under bron, som en integrerad del i kajen och brons landfäste på Härnösidan.

Nybrogatan är högtrafikerad då den utgör en huvudled i Härnösand. I dagsläget måste gång- och cykeltrafikanter korsa Nybrogatan i gatunivå. Genom en ny gång- och cykelpassage erhålls en säkrare trafiksituation för gång- och cykeltrafikanter.

Kommunikationer

Gång- och cykeltrafik

Skeppsbron är ett kajstråk utan tydlig och tillgänglig gång- och cykelväg. Trafikmiljön uppmanar till höga hastigheter för motortrafik. Befintliga trottoarer längs stråket är inte tillgängliga och gör att en stor del av kommunens invånare inte kan färdas längs sträckan.

Nybron har stort behov av reparation och nu pågår planering för att byta ut bron. Bron har idag två dubbelriktade gång- och cykelbanor. Många resenärer färdas över bron och det är en av två infarter till staden, vilket gör att säkerhet för oskyddade trafikanter är viktigt.

Konsekvenser

I samband med att den nya bron byggs anläggs en gång- och cykeltunnel under bron, som en integrerad del i kajen och brons landfäste på Härnösidan.

Genom denna nya gång- och cykelpassage erhålls en säkrare trafiksituation för gång- och cykeltrafikanter än i dagsläget då en trafikerad korsning måste passeras i gatunivån. Planen säkerställer genomförbarheten av kommunens gång- och cykelprogram (Härnösands kommun, 2022) som siktar på förbättrad infrastruktur för oskyddade trafikanter och bedöms medföra positiva konsekvenser för gång- och cykeltrafikanter.

Kollektivtrafik

Nybron ligger i centrala Härnösand och är den huvudsakliga förbindelsen mellan Kronholmen och Härnön. På Härnön övergår Nybron i Nybrogatan, ett av Härnösands viktigaste trafikstråk. På fastlandssidan leder Nybrogatan till Härnösands station. Närmsta busshållplats är Härnösand centrum och Centrum/Rådhuset som ligger på Nybrogatan, cirka 150 meter från planområdet. Här finns möjlighets för bussbyten, eftersom samtliga tätortslinjer för buss passerar över Nybron.

Konsekvenser

Planförslaget innebär inte någon förändring för kollektivtrafiken.

Fordonstrafik

Hastighetsbegränsningen på Nybron är 50 km/h och den trafikeras av i genomsnitt 13 000 fordon per dag (Tyréns, 2023b). Bron är 14 m bred och rymmer två körfält för biltrafik och två för gång- och cykeltrafik. Sommartid utförs broöppning 2 eller 3 gånger per dag, framför allt för att släppa fram fritidsbåtar.

Sommartid trafikeras sundet mellan Kronholmen och Härnön av fritidsbåtar. I Nattviken samt längs kajerna finns båtplatser, både förhyrda och för gäster.

Konsekvenser

Planförslaget möjliggör för en trafikseparerad gång- och cykelväg under befintlig bilväg, vilket bedöms medföra positiva konsekvenser för trafiksäkerheten. I övrig påverkas inte trafiksystemets funktion av planförslaget.

Planen säkerställer genomförbarheten av kommunens gång- och cykelprogram (Härnösands kommun, 2022) som siktar på förbättrad infrastruktur för oskyddade trafikanter.

Parkering, varumottagning och angöring

Norr och söder om Nybron finns idag bilparkeringsplatser. Det är även möjligt att parkera sin bil tillfälligt längs delar av Skeppsbron. Området saknar parkeringsplatser för cyklar.

Längs Skeppsbrons östra sida finns ytor för varumottagning.

Enligt det pågående arbetet med planprogrammet för Skeppsbron (Härnösands kommun, 2023) anges att antalet parkeringar ska minska till förmån för att skapa mer utrymme för stadsliv med restauranger, gång- och cykelstråk, parker och uteserveringar.

Konsekvenser

Detaljplanen medger fortsatta parkeringsmöjligheter inom såväl Torg som Gata. Däremot kan utformningen av gång- och cykelvägar medföra att delar av befintliga parkeringsplatser tas i anspråk. Exakt utformning fastställs inte i detaljplanen. Varumottagning eller angöring påverkas inte.

Hälsa och säkerhet

Risk för översvämning och skyfall

Vattenytan runt planområdet följer normalt havsnivån i Bottenhavet. Beroende på bland annat vindriktningar och strömningar uppstår nivåskillnader mellan de två havsvikarna (Norra sundet och Södra sundet). Nivåskillnaderna genererar strömning i kanalerna centralt i Härnösand samt i Nattviken för utjämning av nivåerna. Den storskaliga långsamma kustströmmen sker söderut längs svenska kusten, vilket medför att även den dominerande strömningsriktningen vid Nybron bedöms vara nord-sydlig.

Planområdet ligger relativt skyddad i centrala Härnösand. Troligtvis kan de största vågorna komma från Norra sundet, eftersom den vanligaste vindriktningen är nordlig, samt att hamnen är "öppen" åt det hållet. Från Södra sundet bedöms det inte ske någon påverkan från vågor, då kanalerna på var sida om Mellanholmen bromsar upp en sådan betydande påverkan.

Enligt beräknade framtidsscenarion i miljökonsekvensbeskrivningen (Tyréns, 2023b) för området kommer medelvattenståndet till år 2050 och år 2100 i samtliga scenarier att sjunka, då landhöjningen har större effekt än havsnivåns höjning.

Konsekvenser

Gång- och cykelbanan ligger i höjd med medelvattennivån. En mur planeras mellan gång- och cykeltunneln och vattnet. Denna mur kan ta upp variationer i vattennivån. Erforderlig höjd på muren utreds i projekteringskedet. Inga byggrätter bedöms kunna översvämmas.

Risk för ras, skred och erosion

I den miljökonsekvensbeskrivning som tagits fram (Tyréns, 2023b) framgår att det finns risk för ras och skred i byggskedet. Det kan uppstå kring brokonstruktionens grundläggning samt marken i anslutning till bron då vegetation som bundit marken avlägsnas och maskiner kör nära vattnet vilket förändrar markens stabilitet. Den nya bron utformas med erosionskydd.

Konsekvenser

I driftskedet blir risksituationen mycket lik nuläget och konsekvensen avseende olycksrisker bedöms som liten enligt miljökonsekvensbeskrivningen (Tyréns, 2023b). Planförslaget bedöms inte öka risken för ras, skred och erosion.

Förorenad mark

Fyra provtagningar finns utförda i planområdet, alla lab-resultat visar på värden under MKM för PAH, Bly och Kvicksilver, alla andra ämnen under MRR.

Konsekvenser

Enligt utredningen (Tyréns, 2023b) har de halter som detekterats inte bedömts innebära risk för negativa effekter på hälsa för människor som tillfälligt vistas i området, men föroreningsinnehållet behöver beaktas vid hantering av jordmassorna vid markarbeten.

Miljöfarlig verksamhet

Detaljplanen skapar inte förutsättningar för miljöfarlig verksamhet.

Konsekvenser

Inga konsekvenser.

Teknisk försörjning

Vatten och spillvatten

Planområdet ingår i kommunalt verksamhetsområde för vatten och spillvatten. Det finns vatten- och avloppsledningar inom området.

Konsekvenser

Befintliga ledningar beaktas i planförslaget.

Dagvatten

Dagvatten är regn- och smältvatten som tillfälligt avrinner på markytan. Under naturliga förhållanden infiltreras större delen av vattnet i marken, innan det når vattendrag. I takt med att staden förtätas och tidigare oexploaterade ytor hårdgörs minskar möjligheterna till naturlig infiltration i marken vilket medför att dagvattnet avleds direkt till närliggande vattendrag. Detta ställer krav på en robust och långsiktigt hållbar dagvattenhantering.

Recipient för vatten som kommer från planområdet är Älandsfjärden.

Dagvattnet från de hårdgjorda ytorna i planområdet samlas i en gemensam brunn och släpps ut i havet.

Konsekvenser

Hårdgörandegraden i planområdet blir likartad med dagens situation men med möjlighet till vegetationsbeklädda ytor.

Vid nya Nybron tillförs grönska för att fungera som fördröjningsytor för det dagvatten som leds längs Nybrogatan ner mot Skeppsbron och Nattviken. (Tyréns, 2023b)

Den nya gång- och cykelvägen kommer anläggas i nivå med normalt havsvattenstånd. Nytt dagvattensystem utformas med kupolsilsbrunnar i lågpunkter vid grönytor/slänter och diken med lutning mot kupolsilsbrunnarna. Kupolsilsbrunnarna placeras på vardera sida om tunneln en på södra sidan och en på norra sidan. (AFRY, 2023)

En bit innan den planerade gång- och cykeltunneln och under den så rinner vattnet till en lågpunkt på inre sidan av gång- och cykelvägen, där blir vattnet instängt då det är stödmurar på vardera sida om vägen. För att få bort det vattnet anläggs en pumpstation. (AFRY, 2023)

Snöhantering

Fastigheterna inom planområdet är i kommunal ägo och marken utgörs idag till största del av allmän plats. Kommunen ansvarar för snöröjningen inom området.

Konsekvenser

Planförslaget innebär att området fortsatt utgörs av allmän plats där kommunen ansvarar för snöröjningen.

El, fiber och tele

Inom planområdet finns befintliga ledningar för el, fiber och tele samt en nätstation. I och med ombyggnationen av Nybron har befintlig nätstation rivits.

Konsekvenser

Nätstationens nya läge säkras i plankartan.

Ombyggnationen av bron inklusive markarbeten pågår i dagsläget, omflyttning av ledningar har skett i samband med detta. Inga fler ledningsflyttar planeras i dagsläget.

Befintliga planeringsunderlag

Kommunala underlag

Översiktsplan

Nu gällande översiktsplan antogs av kommunfullmäktige 2022-09-26. Av översiktsplanen framkommer att området ska utvecklas som Mångfunktionell bebyggelseyta med ställningstagandet: "Mångfunktionella bebyggelseområden ska fortsätta utvecklas med en blandning av småskalig handel, service tillsammans med bostäder. I centrum ska det allmänna platserna värnas högt och utvecklas därefter. Här är trygghet och tillgänglighet särskilt viktigt."

I översiktsplanen anges också användningen Gång- och cykelväg – Huvudstråk med ställningstagandet: "I tätorten ska ett sammanhängande gång- och cykelhuvudnät utvecklas. Nätet ska vara orienterbart, tryggt och tillgängligt." I anslutning till området anges också markanvändningen Gästhamn med ställningstagandet: "Utveckling av landstigningsplatser ska ges möjlighet att utvecklas men undvikas i särskilt känsliga vikar. Faciliteter, besöksmål och service ska ges möjlighet att utvecklas i anslutning till gästhamnarna där det finns ett behov."

Konsekvenser

Planförslaget bedöms vara förenligt med översiktsplanen.

Planprogram för Skeppsbron

För att underlätta ett detaljplanearbete kan kommunen upprätta ett planprogram där planens utgångspunkter och mål framgår. Ett planprogram är ett översiktligt planeringsunderlag som ska ligga till grund för kommande detaljplanering. Programmet är i huvudsak skriftligt och kan innehålla kartor, illustrationer och bilder.

Under 2020–2023 har kommunen arbetat fram ett planprogram för Skeppsbron (Härnösands kommun, 2023). Planprogrammets område sträcker sig från Silviabron längs vattnet, förbi Nybron och vidare mot Sälstens udde. Planprogrammet antogs av samhällsnämnden 2023-08-24, beslut i Kommunstyrelsen ska tas och slutligen blir det Kommunfullmäktige som beslutar om planprogrammet ska antas.

För planområdet anger planprogrammet att området ska utvecklas med gång- och cykelstråk längs vattnet, som fortsätter under Nybron, samt gröna ytor för växtlighet och dagvattenhantering. Även viss parkering föreslås finnas kvar.

Konsekvenser

De åtgärder som föreslås i planprogrammet är möjliga att genomföra efter detaljplanens antagande.

Detaljplaner och områdesbestämmelser

För planområdet finns tre gällande detaljplaner. Genomförandetiden har gått ut för samtliga planer. I och med genomförandet av aktuell detaljplan ersätts delar av befintliga detaljplaner med mark planlagd för gatu- och torgändamål.

Stadsplan för del av centrum Härnösand, kv. Köpmannen m.m. (246–2280) anger för området allmän plats - gata. Detaljplanen vann laga kraft 1972-08-18.

Detaljplan för Torsvik (355–2280) anger för området allmän plats - huvudgata och gång- och cykelväg. Detaljplanen vann laga kraft 1990-06-07.

Detaljplan för Café Skeppet, kv Resan (359–2280) anger för området allmän plats - huvudgata 50 (Gata som ingår i huvudnätet, högsta hastighet i km / tim), lokalgata 50 (Gata som ingår i lokal nätet, högsta hastighet i km /tim), park och gång- och cykelväg. Detaljplanen anger också kvartersmark H1 – servering. Detaljplanen vann laga kraft 1990-08-27.

Konsekvenser

Aktuell detaljplan ersätter *Detaljplan för Café Skeppet, kv Resan* i sin helhet, samt delar av *Detaljplan för Torsvik* och *Stadsplan för del av centrum Härnösand, kv. Köpmannen m.m.* Inom och i anslutning till planområdet pågår förberedelser för den nya bron. Åtgärderna omfattar bland annat rivning av byggnaden Café Skeppet. Gällande byggrätt i *Detaljplan för Café Skeppet* kommer utgå i och med aktuellt planförslag och ersättas av bestämmelser som möjliggör för den nya gång- och cykelvägens anslutning.

Planbesked

Planbesked är ett kommunalt beslut som lämnas för att formellt meddela om kommunen tänker inleda eller inte inleda planläggning. Planbeskedet är inte bindande och kan inte överklagas. Kommunen kan också inleda planläggning utan att planbesked lämnats.

Delegationsbeslut togs för samhällsnämnden 2024-03-22 att inleda planläggning för fastigheten Resan 1 och del av fastigheten Ön 2:52.

Kommunala beslut i övrigt

Tillväxtstrategi – Mitt Härnösand 2040

I tillväxtstrategin (Härnösands kommun, 2017) lyfts stadens koppling till havet fram som en av Härnösands viktiga tillgångar med utvecklingsmöjligheter. Att skapa en trygg och personlig livsmiljö är en av strategierna för att uppnå målbilden.

Konsekvenser

Detaljplanen säkerställer genomförbarheten av kommunens tillväxtstrategi som siktar att utveckla stadens kontakt med havet.

Grönplan

I kommunens Grönplan (Härnösands kommun, 1998) lyfts områden där kaj möter vatten upp som platser som behöver utvecklas.

Konsekvenser

Detaljplanen säkerställer genomförbarheten av kommunens grönplan som siktar att utveckla kajstråket.

Klimatanpassningsplan 2100

Härnösands kommuns klimatanpassningsplan (2021) ska ses som ett planeringsstöd till översiktsplanen och ska leda till att arbetet med klimatanpassning ska bli en naturlig del i beslutsunderlagen vid planering, genomförande, kontroll och uppföljning av åtgärder i verksamhets- och samhällsutvecklingen. Infrastruktur för transporter är en av flera samhällsviktiga objekt som lyfts fram, där påverkan av ett förändrat klimat kan få större konsekvenser än skadan i sig.

Konsekvenser

Inom ramen för projektet med den nya bron har utredningar gällande klimatanpassning gjorts och erforderliga åtgärder föreslagits. Planförslaget bedöms därför ligga i linje med klimatanpassningsplanen.

Gestaltningssprogram

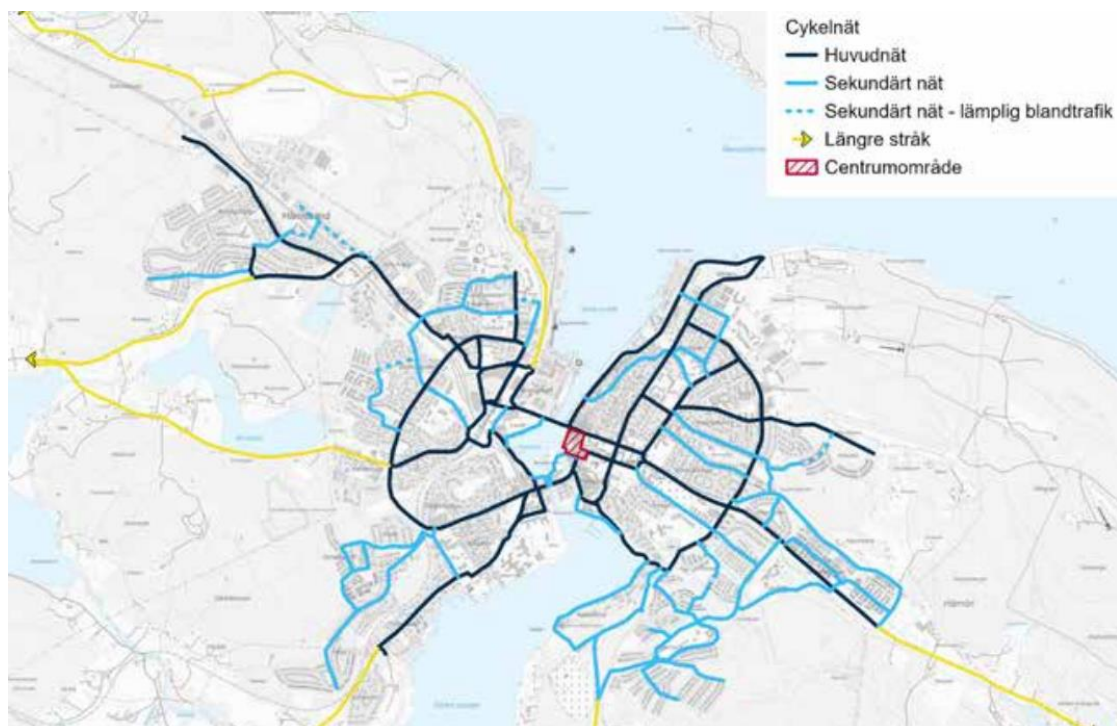
Härnösands gestaltningssprogram (u.å) ska tillsammans med andra kommunala styrdokument, vara vägledande vid aktualiseringen av översiktsplanen. Gestaltningssprogrammet lyfter bland annat upp Härnösands karaktär som sjöstad som präglats av sjöfart. Hit hör stadens stränder kajer och hamnbebyggelse. I gestaltningssprogrammet lyfts vikten av att ta vara på och utnyttja stadens kajer på rätt sätt. Här lyfts bland annat hur fritidsbåtar och strandpromenader är viktiga sätt att möta vattnet. Det understryks att allt fler långväga båtgäster besöker Härnösand och att det är en utveckling för staden att bejaka.

Konsekvenser

Detaljplanen bidrar till att öka tillgängligheten till kajstråket.

Gång- och cykelprogram 2022-2040

I samband med framtagandet av kommunens Översiktsplan togs även ett Gång- och cykelprogram fram (Härnösands kommun, 2022), som består av ett strategiskt dokument som berör hur Härnösand ska arbeta långsiktigt med gång- och cykelplaneringen, samt en handlingsplan. Programmet antogs i kommunfullmäktige den 26 september 2022. Programmet beskriver kommunens arbete med gång- och cykel med målet att främja fler hållbara resor till och med 2040. Den sträckan som är aktuell för planförslaget ingår i Härnösands huvudnät för cykelvägar. Huvudnätet utgör ett skelett av gång- och cykelvägar inom tätorten som förbinder stadsdelar och viktiga målpunkter i staden. Ställningstagandet enligt programmet är att huvudcykelvägar ska ha god framkomlighet och i övrigt hög standard. Utformningen bör vara sådan att cykeln har företräde framför bilen längs med dessa sträckor.



Utdrag ur Härnösands kommuns gång- och cykelprogram (2022)

Konsekvenser

Detaljplanen säkerställer genomförbarheten av kommunens gång- och cykelprogram som siktar på förbättrad infrastruktur för oskyddade trafikanter, och ökar därmed möjligheten till hållbara resor.

Trafikprogram 2015–2050

Härnösands kommuns trafikprogram (2015) beskriver ett utbyggt trafiksystem där fokus ligger på prioritering mellan olika trafikslag samt på

utvecklingsmöjligheter i trafiksystemet. I trafikprogrammets framtidsbild målas staden bland annat upp som en sjöfartsstad där båtlivet följer vattnet genom staden som kantas av rekreativstråk och verksamheter som tillför liv och rörelse. Vattenvägarna används även som transportleder och broförbindelserna är en viktig del av Härnösands hållbara transportsystem. Tillgänglig, trygg och säker gång- och cykeltrafik med mervärden i form av till exempel god hälsa, lägre kostnader och minskad miljöbelastning lyfts fram.

Konsekvenser

Detaljplanen säkerställer genomförbarheten av trafikprogrammet som lyfter fram vikten av Härnösands möjligheter som sjöfartsstad med båtliv. Att förbättra möjligheterna för gång- och cykeltrafikanter är i linje med trafikprogrammets inriktning på hållbara transportsystem.

Förenligt med miljöbalken

Undersökning av betydande miljöpåverkan

När en detaljplan upprättas eller ändras ska kommunen ta ställning till om dess genomförande kan antas medföra en betydande miljöpåverkan. Planförslaget ska genomgå en undersökning enligt 6 kap. miljöbalken och miljöbedömningsförordningen (SFS 2017:966), där omständigheter som talar för eller emot en betydande miljöpåverkan ska identifieras. Om undersökningen resulterar i att en betydande miljöpåverkan kan antas ska planförslaget utredas i en miljökonsekvensbeskrivning (MKB). En MKB ska redovisa kommunens bedömning av den påverkan på miljön som planens genomförande kan få. Det som framkommer i en MKB ska integreras i planarbetet och handlingen ska samrådats i samband med planprocessen. Enligt kommunens bedömning kan detaljplanens genomförande inte antas innebära en betydande miljöpåverkan, varför ingen MKB har upprättats. Enligt genomgång av planens miljöpåverkan finns inte anledning att anta att det finns risk för betydande miljöpåverkan. Inte heller vid sammanvägning av faktorer med risk för inverkan bedöms inverkan vara jämförbar med betydande miljöpåverkan.

- Det finns inte anledning att anta att planen medför påverkan på riksintresse för Kulturmiljövården Härnösand.
- Det finns inte anledning att anta att planen medför betydande påverkan på Natura 2000-område.
- Det finns inte anledning att anta att planen medför att miljö kvalitetsnorm kommer att överskridas.
- Det finns inte anledning att anta att planen äventyrar eller hindrar uppfyllande av kvalitetskraven för någon vattenförekomst.

Kommunen har genomfört undersökningssamråd i enlighet med 6 kap 6 § miljöbalken. Länsstyrelsen har i ett yttrande meddelat att de instämmer med

kommunens bedömning att planen inte innebär någon betydande miljöpåverkan.

Beslutet har offentliggjorts på kommunens anslagstavla den 28 februari 2025.

Riksintressen

Riksintressen är geografiska områden som på grund av sina speciella förutsättningar är av nationellt intresse. Områdena avser såväl olika bevarande-intressen som områden som är viktiga för exploatering för ett visst ändamål. Bestämmelserna om riksintressen finns i 3–4 kapitlet miljöbalken (MB).

Kapitel 3 miljöbalken

I miljöbalkens tredje kapitel finns ett antal grundläggande bestämmelser för hushållning med mark- och vattenområden av betydelse för vissa allmänna intressen. Dessa områden som också utgör riksintressen ska så långt som möjligt skyddas mot åtgärder som kan påtagligt skada de utpekade intressena. Områdena avser olika bevarandeintressen och områden som är viktiga för exploatering för ett visst ändamål.

Kapitel 4 miljöbalken

I miljöbalkens fjärde kapitel har riksdagen specificerat ett antal geografiska områden som i sin helhet är av riksintresse. Områdena har pekats ut med hänsyn till de stora natur- och kulturvärden som finns i dem. För samtliga utpekade riksintressen gäller att exploateringsföretag och andra ingrepp i miljön inte får medföra att områdenas natur- och kulturvärden påtagligt skadas. För vart och ett av dessa riksintressen gäller dessutom särskilda förbud eller krav på hänsyn. Dessa krav måste också vara uppfyllda för att exploateringsföretag och andra ingrepp i miljön ska vara tillåtna.

För samtliga riksintressen enligt 4 kap. miljöbalken, med undantag av nationalstadsparker och Natura 2000-områden, gäller inte förbudet mot påtaglig skada eller övriga krav på förbud och hänsyn om åtgärden avser:

- utveckling av befintliga tätorter,
- utveckling av det lokala näringslivet,
- utförande av anläggningar som behövs för totalförsvaret, eller
- om det finns särskilda skäl, utvinning av riksintressanta fyndigheter av ämnen material.

Utpekade områden som bedöms ha sådan betydelse för olika samhällsintressen ska skyddas mot åtgärder som påtagligt kan skada deras värden eller möjligheterna att använda dessa för avsett ändamål.

Kulturmiljö

Planområdet ligger inom riksintresse Härnösand [Y21] för kulturmiljövården. Stadens historia som stifts- och residensstad med mångsidiga förvaltningsfunktioner, framträdande nyklassicistiska karaktärsbyggnader och en bebyggelse som visar den äldsta strandbundna planstrukturen och gradvis utveckling mot allt större regelbundenhet, är värden som lyfts för riksintresset Härnösand.

Konsekvenser

Planförslaget bedöms inte innebära några negativa konsekvenser för kulturmiljön.

Hushållningsbestämmelser

Hushållningsbestämmelser är grundläggande bestämmelser som styr hur den fysiska planeringen ska tillvarata mark- och vattenområden som utgör allmänna intressen, antingen utifrån dess nuvarande användning eller potentiella framtida användning. Dessa områden ska så långt som möjligt skyddas mot åtgärder som kan påtagligt skada de utpekade intressena. Exempel på användningsområden som skyddas av hushållningsbestämmelserna är rennärning, yrkesfiske, mark och vatten av betydelse för natur, kultur och friluftsliv samt behov och närhet av grönområden i tätorter, skogsbruk och jordbruk. Viktigt för att alla dessa typer av användningarna ska skyddas av hushållningsbestämmelserna är att dess bevarande och nyttjande ska vara intressant ur allmän synpunkt.

Konsekvenser

Planområdet bedöms inte omfatta mark- eller vattenområden som utgör allmänna intressen, varken utifrån dess nuvarande användning eller potentiella framtida användning.

Miljö kvalitetsnormer

Miljö kvalitetsnormer (MKN) är ett juridiskt bindande styrmedel, vars syfte är att komma till rätta med miljöpåverkan från mer diffusa utsläppskällor såsom trafik och jordbruk. Normen ska avspegla den lägst godtagbara miljö kvaliteten eller det önskade miljö tillståndet, men tar vanligtvis sikte på hur mänsklig verksamhet ska utformas. Det finns idag miljö kvalitetsnormer för utomhusluft (SFS 2010:277), vattenförekomster (SFS 2004:660), fisk- och musselvatten (SFS 2001:554) samt omgivningsbuller (SFS 2004:675). En MKN kan anges som en halt eller ett värde, men kan även beskrivas i ord. Ett genomförande av en detaljplan får inte medföra att en norm överträds. Endast kommuner med en större befolkning än 100 000 invånare omfattas av MKN för buller.

Miljö kvalitetsnorm för luft

Miljö kvalitetsnormerna för utomhusluft syftar till att skydda människors hälsa och miljön genom att ange föroreningsnivåer som inte får överskridas (gränsvärden) och nivåer som inte bör överstigas (riktvärden). Dessa värden regleras i luftkvalitets-förordningen (2010:477). Det finns MKN för den högsta tillåtna halten i utomhusluft av kvävedioxid och kväveoxider, svaveldioxid, kolmonoxid, ozon, bensen, fina partiklar (PM10 och PM2,5), bens(a)pyren, arsenik, kadmium, nickel och bly i utomhusluft. I delar av centrala Härnösand överskrider gränsvärdena för luftföroreningar. Kommunen arbetar därför med ett åtgärdsprogram för att uppfylla normen, med syftet att uppfylla miljö kvalitetsnormen som anger lägsta godtagbara miljö kvaliteten.

Konsekvenser

Genomförande av detaljplanen antas inte generera flöden av tillkommande fordonstrafik. Detaljplanens genomförande bedöms därmed inte innebära betydande luftutsläpp som leder till att MKN riskerar att överskridas.

Miljö kvalitetsnorm för vatten

Vattenmyndigheterna har det övergripande ansvaret att se till att EU:s ramdirektiv för vatten (vattendirektivet) genomförs i Sverige. Grundvatten, sjöar, vattendrag och kustvatten har delats in i vattenförekomster för vilka bedömning har skett vilken ekologisk, kemisk eller kvantitativ status som vattnet har och vilka krav som ställs för att kunna upprätthålla och förbättra denna status.

Bottenvikens vattendistrikt är Sveriges nordligaste vattendistrikt och omfattar hela Norrbottens län samt större delen av Västernorrlands län. Inget av distriktets vatten uppnår god kemisk status till följd av storskalig och långväga spridning av kvicksilver och polybromerade difenyletrar (PBDE, används bland annat som flamskyddsmedel), vilka sprids till miljön via läckage från varor, avfallsupplag med mera. Bortsett från dessa är det ett femtiotal vattendrag, sjöar och kustvatten som inte uppnår god kemisk status på grund av påverkan från olika tungmetaller och tributyltenn (TBT).

Vattenkvaliteten är överlag god inom distriktet, men vissa utmaningar finns att särskilt ta hänsyn till i samband med samhällsutvecklingen:

- Fysiska förändringar, exempelvis utvinning av energi, vägar, ökad produktionen inom jord- och skogsbruk som påverkar vattnen negativt. Fysisk påverkan är den vanligaste orsaken till att god ekologisk status inte nås i distriktet.
- Läckage av metaller och sura ämnen från sulfidjordar i kustområden, beroende av bland annat bearbetning och dikning.
- Storskalig påverkan från areella näringar, exempelvis genom gödsling, utdikning, ökad instrålning vid avverkning samt effekter från körskador i marken.
- Läckage av metaller från avslutad och pågående gruvverksamhet.

Vattentäkter som saknar vattenskyddsområde eller där föreskrifter och skyddsområdets avgränsningar behöver revideras. I Bottenvikens

vattendistrikt är det bara drygt 10 % av de allmänna vattentäkterna som har fullgott skydd.

Ett genomförande av en detaljplan får inte medföra att statusen försämras för någon av kvalitetsfaktorerna (ekologisk och kemisk).

Planområdet ligger inom vattenförekomsten Älandsfjärden, SE623980-175600. Älandsfjärden uppnår måttlig ekologisk status, enligt Vatteninformationssystem Sverige (VISS). Baserat på växtplankton och näringsämnen bedömdes statusen som god men har sänkts till måttlig utifrån förekomsten av särskilt förorenande ämnen samt otillfredsställande hydromorfologi. Påverkan av detta anses vara så stor att det kan uteslutas att biologin är god.

Älandsfjärden uppnår inte god kemisk status. För samtliga ytvatten i Sverige gäller att god kemisk status inte uppnås, då gränsvärden för kvicksilver (Hg) och polybromerade difenyletrar (PBDE) överskrids i vattenförekomster på grund av atmosfärisk deposition. I Bottniska vikens kustvatten överskrids också bedömningsgrunden för dioxin.

Miljö kvalitetsnormerna, MKN, för Älandsfjärden är God ekologisk status och God kemisk ytvattenstatus, båda med tidsfrist till år 2027.

För Älandsfjärden finns undantag i form av senare målår för både PFOS och dioxiner till 2027. Älandsfjärden har även undantag i form av tidsfrist till 2027 för antracen, kadmium samt kvicksilver.

För Älandsfjärden finns det dessutom undantag med mindre stränga krav för bromerade difenyleter (PBDE) och kvicksilver på grund av att det bedöms vara tekniskt omöjligt att sänka halterna av PBDE till de nivåer som motsvarar god kemisk ytvattenstatus. Nuvarande halter av PBDE (december 2015) får dock inte öka.

Konsekvenser

Marken inom planområdet är till största del hårdgjord redan idag. Ett genomförande av planförslaget bedöms innebära en liknande hårgörandegrad med liknande dagvattenmängder och kvalitet på dagvattnet. Planförslaget bedöms därför inte innebära att MKN vatten försämras gentemot dagsläget. Planförslaget innebär även möjlighet till fler växtb eklädda ytor med fördröjning vilket är positivt i arbetet med att minska påverkan på MKN för vatten.

Strandskydd

Strandskyddet syftar till att långsiktigt trygga allmänhetens tillgång till strandområden och att bevara goda livsvillkor för djur- och växtlivet. Strandskyddet gäller generellt vid alla kuster, sjöar och vattendrag och omfattar land- och vattenområden 100 meter från strandlinjen vid normalt medelvattenstånd.

När en ny detaljplan upprättas återinträder strandskyddet, om inte länsstyrelsen beslutat om undantag. Hela planområdet ligger inom strandskyddat område.

För att möjliggöra ett genomförande av detaljplanen krävs ett upphävande av strandskyddet. Om det föreligger särskilda skäl enligt 7 kap. 18 c § miljöbalken och intresset att ianspråkta området väger tyngre än strandskyddets syften, kan strandskyddet upphävas i samband med att detaljplanen får laga kraft.

Konsekvenser

Strandskyddet upphävs i detaljplanen (a₁ och a₂), med hänvisning till två av de särskilda skälen:

Som särskilda skäl åberopas 7 kap. 18 c § första stycket, punkt 1 och punkt 5, miljöbalken, nämligen att området redan tagits i anspråk på ett sätt som gör att det saknar betydelse för att uppfylla strandskyddets syften samt att området behöver tas i anspråk för att tillgodose ett angeläget allmänt intresse som inte kan tillgodoses utanför området.

Användningen för aktuellt område inom den nya detaljplanen är allmän plats, torg samt gata och kvartersmark, tekniska anläggningar. Markens faktiska användning förändras inte och kommer även fortsättningsvis att bestå av kajanläggningen i form av gång- och cykelväg samt grönytor och parkering. Gång- och cykelvägarna har inga höga värden för växt- och djurlivet. Området är, och ska förbli, allemansrättsligt tillgängligt. Det säkerställs genom att bekräfta användningen av allmän plats. Strandskyddets syften bedöms inte påverkas av planens genomförande.

Markens faktiska användning fortgår och bekräftas. Behovet av detaljplanen bedöms väga tyngre än strandskyddsintresset. Allmänheten har fortsatt möjlighet till en fri passage längs stranden.

Då området redan är i ianspråktaget bedöms konsekvenserna/påverkan på strandskyddet som oförändrad. Planförslaget bidrar till tillgänglighet och bättre förutsättningar att röra sig till fots och på cykel i området samt vidare längs Skeppsbron.

Genomförandefrågor

Organisatoriska frågor

Tidplan

Målsättningen är att detaljplanen ska antas andra kvartalet 2025. Den preliminära tidplanen baseras på inga större förändringen sker under planprocessen samt under förutsättning att beslutet att anta detaljplanen inte överklagas. Vid ett överklagande kan tidpunkten då detaljplanen får laga kraft förskjutats upp till två år framåt i tiden, vilket medför motsvarande förskjutning av genomförandet.

Genomförandetid

Genomförandetiden är fem år från den dag planen får laga kraft.

Under genomförandetiden har fastighetsägare en garanterad byggrätt i enlighet med detaljplanen. Om planen ersätts, ändras eller upphävs under genomförandetiden kan berörda fastighetsägare ha rätt till ersättning av kommunen. Efter genomförandetidens utgång kan kommunen ändra eller upphäva detaljplanen utan att fastighetsägare får någon ersättning för byggrätt som inte kan utnyttjas. Detaljplanen fortsätter gälla till dess att den ändras eller upphävs.

Huvudmannaskap för allmän plats

Alla allmänna platser ska ha en huvudman. Huvudmannen för de allmänna platserna är ansvarig för att ställa i ordning och förvalta de allmänna platserna, till exempel för att bygga ut och sköta gator. När kommunen är huvudman för allmänna platserna ska kommunen, efter hand som bebyggelsen färdigställs enligt detaljplanen, ordna de allmänna platserna så att de kan användas för avsett ändamål i enlighet med planen. Om kommunen anser att allmänhetens tillträde till platsen är viktig bör kommunen planlägga med kommunalt huvudmannaskap. Om det finns särskilda skäl kan kommunen med en planbestämmelse reglera att huvudmannaskapet för de allmänna platserna ska vara enskilt. Vid enskilt huvudmannaskap åligger ansvaret för allmän plats på fastighetsägarna gemensamt.

Kommunen är huvudman för allmän plats inom planområdet. Kommunen ansvarar för utbyggnad och drift av allmän plats.

Huvudmannaskap för vatten, spillvatten och dagvatten

Planområdet ingår i kommunalt verksamhetsområde för dricks- och spillvatten.

Kommunen ansvarar för utbyggnad och drift av vatten och avlopp samt dagvatten.

Fastighetsrättsliga frågor

Fastigheterna Resan 1 och Ön 2:52 ägs av Härnösands kommun. Fastigheten Resan 1 samt rättigheter som ligger i den kan efter detaljplanen vunnit laga kraft regleras till Ön 2:52. Detta är dock inte nödvändigt för att säkerställa ett genomförande av detaljplanen.

Fastighetsbildning

Detaljplanen möjliggör för att fastigheten Resan 1 kan överföras till fastigheten Ön 2:52. Båda fastigheterna ägs av Härnösands kommun.

**Fastighet**

Resan 1

Konsekvenser

Markområde A kan tillföras från Resan 1 till Ön 2:52 (allmän platsmark)

Rättigheter**Ledningsrätter**

Ledningsrätt är en servitutsliknande rättighet att använda någon annans mark för ledningsändamål. Ledningsrätt kan upplåtas för ledningar för allmänna ändamål såsom vatten och avlopp, data och telekommunikationsledningar. Ledningsrätt kan endast inrättas av lantmäterimyndigheten.

Inom planområdet finns följande ledningsrätter:

2280-91/24.4

2280-91/24.1

2280-02/48.1

Befintliga ledningsrätter avses kvarstå och eventuellt justeras vid behov. Ledningsrätt som ligger inom fastighet som eventuellt berörs av fastighetsreglering kommer att förordnas att gälla i den fastighet dit marken överförs.

Tekniska frågor

Tekniska åtgärder

Kommunens ansvarar för allt iordningställande av allmän platsmark inom området. Transformatorstationen ställs i ordning av kommunen och nätägaren tillsammans.

Behov av ytterligare utredningar eller tillstånd

En mer ingående dagvattenutredning behöver för att säkerställa pumpstationens placering, kapacitet och funktion under vinterhalvåret är under framtagande.

Ekonomiska frågor

Ekonomiska konsekvenser för kommunen

Kostnader som tillfaller kommunen:

- Framtagande av detaljplan med tillhörande utredningar, projekteringshandlingar etc.
- Ombyggnad och förlängning av gata,
- Lantmäteriförrättningar, o.s.v. (eventuell kostnad för fastighetsbildningsåtgärder, gemensamhetsanläggning, andra rättigheter)
- Utbyggnad och drift av allmän platsmark, VA och dagvatten

Ekonomiska konsekvenser för övriga berörda

Flytt av ledningar har redan skett i och med markarbeten för nya bron. Inga fler ledningsflyttar tillkommer.

Om fler ledningar ska byggas och ny ledningsrätt ska införas kopplat till detta så bekostas detta av ledningsägaren.

Planavgift

Ingen planavgift eftersom ingen ny byggrätt tillkommer.

Källor

Fotografier: Härnösands kommun, om inte annat anges

Ortofoton: Lantmäteriet, om inte annat anges

Kartor och illustrationer: Härnösands kommun, om inte annat anges

AFRY, 2023. PM dagvattenutredning GC-väg Nybron.

Härnösands kommun, 1998. Grönplan – Stadens gröna struktur.

Härnösands kommun, 2015. Trafikprogram Härnösands kommun 2015-2050.

Härnösands kommun, 2017. Tillväxtstrategi Härnösand.

Härnösands kommun, 2021. Klimatanpassningsplan Härnösands kommun.

Härnösands kommun, 2022. Gång- och cykelprogram 2022 - 2040.

Härnösands kommun, 2023. Planprogram Skeppsbron.

Härnösands kommun, u.å. Gestaltningsprogram.

Mark- och miljödomstolen (Östersunds Tingsrätt), M 2016-23. 2024-04-30.

Tyréns, 2023a. Nybron Härnösand – Miljötillstånd, geoteknik och miljögeoteknik, PEAB.

Tyréns, 2023b. Rivning och uppförande av ny bro Nybron, Härnösand.