

Gestaltungsprinziper

Detaljplan Fastlandet 2:91 och 2:93

ICA Fastigheter /
PE Teknik och Arkitektur

2025-02-19





Mörkare slutna väggdelar, ljusare partier mot entré sida. Skärmtak och uppglastat kring butiksentréer



De slutna väggdelarna får liv genom skyltning

Byggnader

De tillkommande byggnaderna skall anknyta till den befintliga handelsbebyggelsen inom området.

Området kännetecknas idag av en enhetlig utformning med en lågmäld färgskala.

Byggnaderna har olika gråa nyanser som övergår i vitt på entréfasaden.

Denna fasad är till stor del uppglasad och täcks av ett långsgående skärmtak som binder samman de olika butiksentréerna.

De tillkommande delarna skall utformas utifrån liknande principer. Höjder, material och kulörer ska följa de befintliga byggnaderna.



Utbyggnad mot Kaptensgatan utförs som en förlängning av befintlig byggnad. Tillkommande byggnad i söder annonserar sig genom sin tydliga skarpa form och entréplats under tak

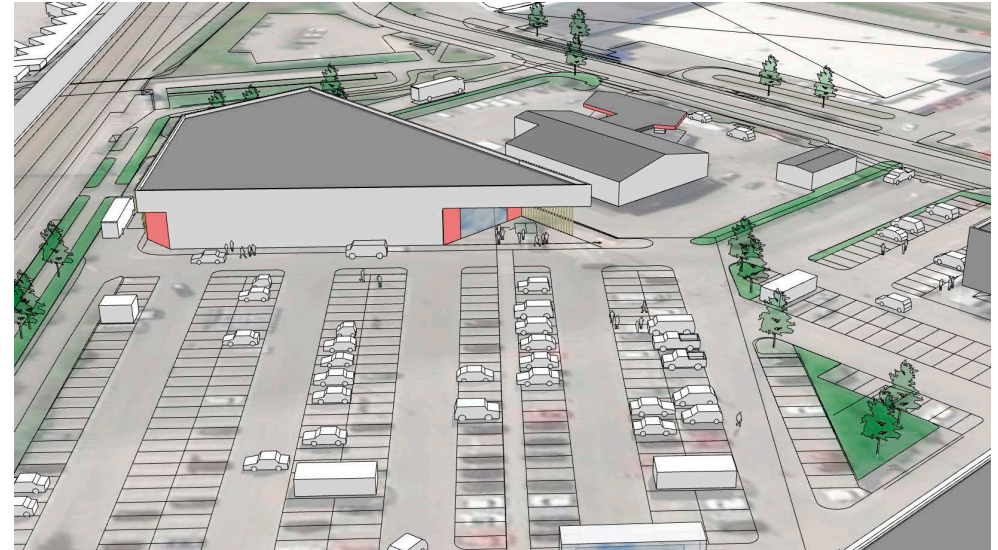
Utbyggnaden utförs mot Kaptensgatan som en förlängning av befintlig byggnad. Förslagsvis väljs en något ljusare kulör på tillbyggnaden för att dela upp fasaden och skapa variation längs gatan. Ny del blir på så sätt avläsbar och anknyter till, men försöker inte kopierarintebefintlig del.

Ny kortsida mot infart utförs förslagsvis delvis uppglasad på samma sätt som befintlig fasad som ersätts av tillbyggnaden.

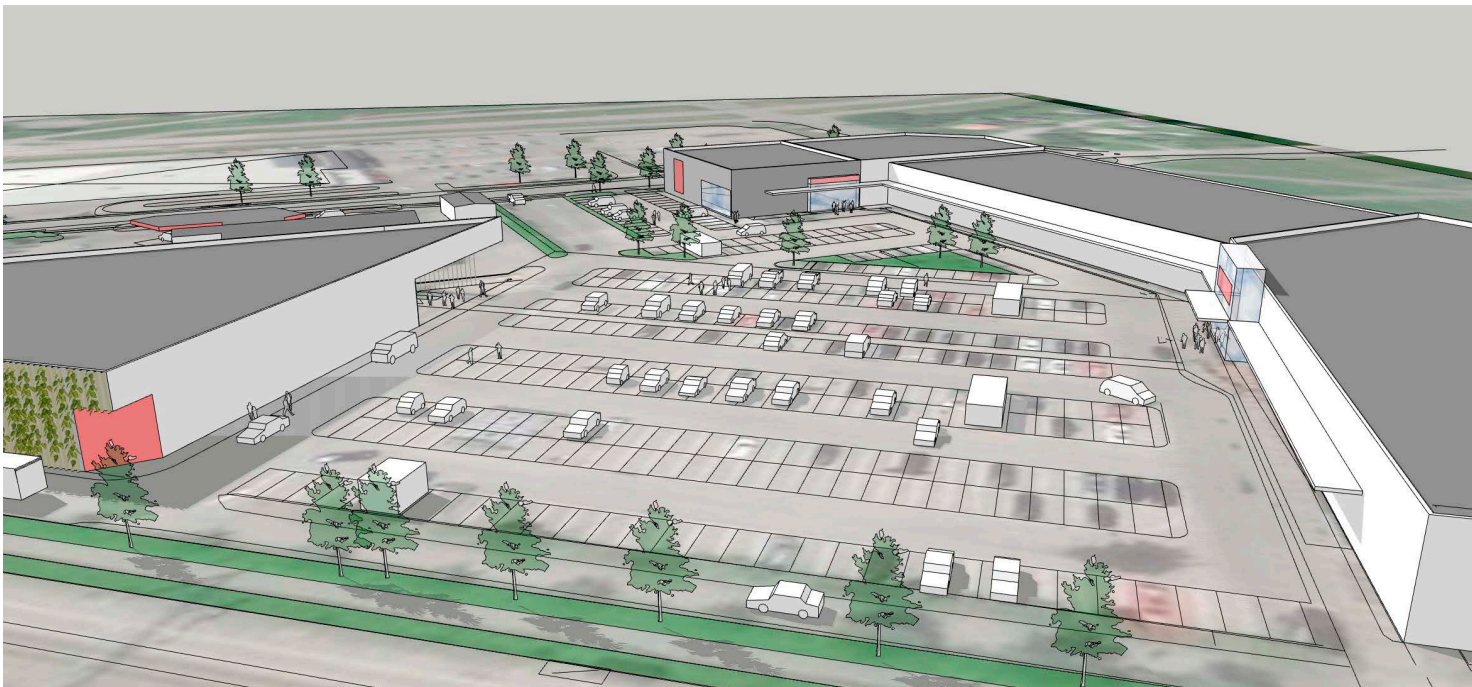
Den tillkommande byggnaden i söder föreslås annonsera sig med en indragen entréplats som vänder sig mot infart och parkeringen. Byggnaden avgränsar handelsområdet mot söder och inramar parkeringsytan. På så sätt skapas ett naturligt avslut av handelsområdet och mackens intetsägande baksida döljs.



Vy från spåren med ny byggnad till vänster och utbyggnad till höger



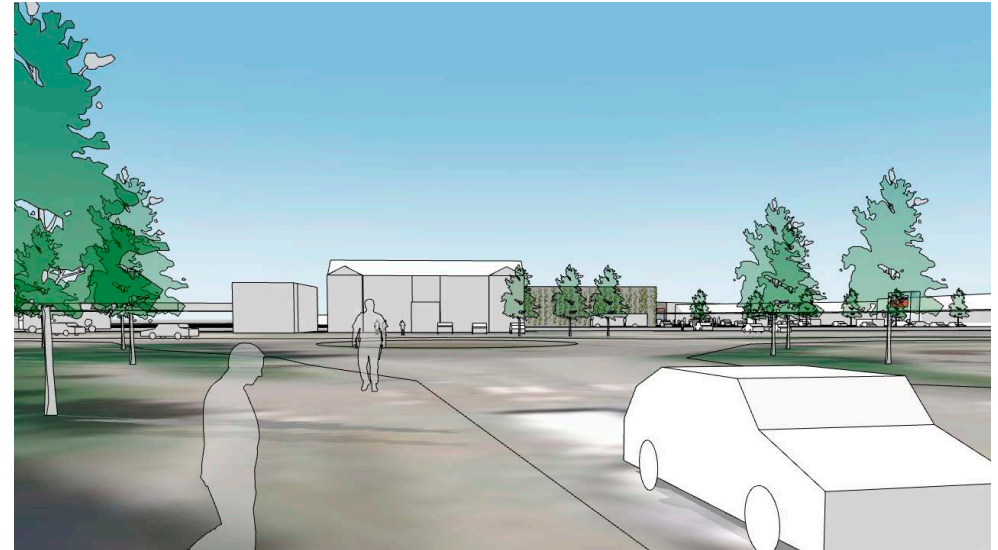
Gångvägen i parkeringen mynnar vid den nya byggnadens entré



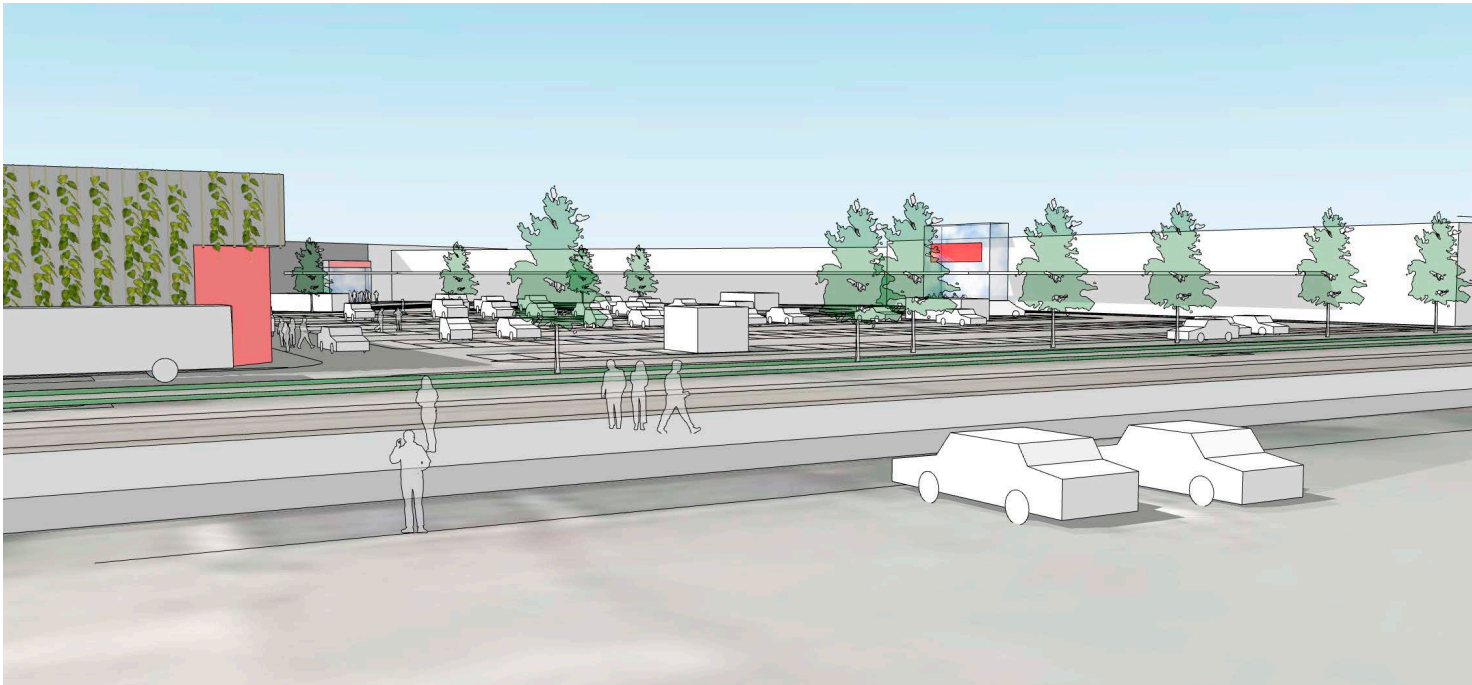
Den nya byggnaden i söder och utbyggnaden i norr inramar naturligt parkeringen - södra och norra delen förbinds med det centrala gångstråket genom parkeringsytan



Nybrogatan vid rondell Terminalgatan



Nybrogatan strax innan rondell vid Stationsgatan



Nybyggnad till vänster sett från parkering norr om stationshus



Kaptensgatan från söder, utbyggnad till vänster, nybyggnad till höger om macken



Norra infarten till området sett från Kaptensgatan, utbyggnad till vänster, nybyggnad bakom macken



Inlasning mot Bondsjöleden är utformad för att motverka intryck av skräpig baksida. Avskärmning både med växtlighet och plank, samt även med träklädda volymer som döljer lastyta och containers.

Relation till omgivning

Även avseende "baksidor" och inlastning kan tillkommande byggnad anknyta till dagens utformning. För tillbyggnaden i norr kommer inlastning ske via befintlig lastgata mot Bondsjöleden.

Nya byggnaden i söder utgör ett enhetligt och tydligt avslut mot spårområdet - istället för nuvarande situation med odefinierad yta och exponerad baksida av bensinmacken

Utgångspunkten är att den nya byggnaden underordnar sig den närliggande stationsbyggnaden, vilken är del av riksintresset. Då stationen går i en dämpad varmgrå färgskala skall även tillkommande byggnad i söder vara lågmäld i sitt uttryck och färgskala.

Nya handelsbyggnadens fasad mot spår och perronger kommer troligen till stor del vara sluten - vilket skapar en neutral fond till stationen.

Fasaden föreslås få klättrväxter eller annan



Stationshuset i dämpad varmgrå färgskala

grönska som mjukar upp intrycket och ger variation mellan årstiderna. Inlastningen skärmas av mot spårområdet med exempelvis grönska och träraster.

Som alternativ till handelsbyggnad kan restaurang uppföras i söder. Detta antagligen som en mindre byggnad med ett större avstånd till järnvägen. Dess fasad kommer delvis vara uppglasad förutsatt att det fungerar avseende säkerhet.



Exempel från Zürich på klättrväxter som ger liv åt en i övrigt sluten fasad



Området sett från spårområdet, grönska på fasad mot stationen, lastzon dold bakom träraster och grönska