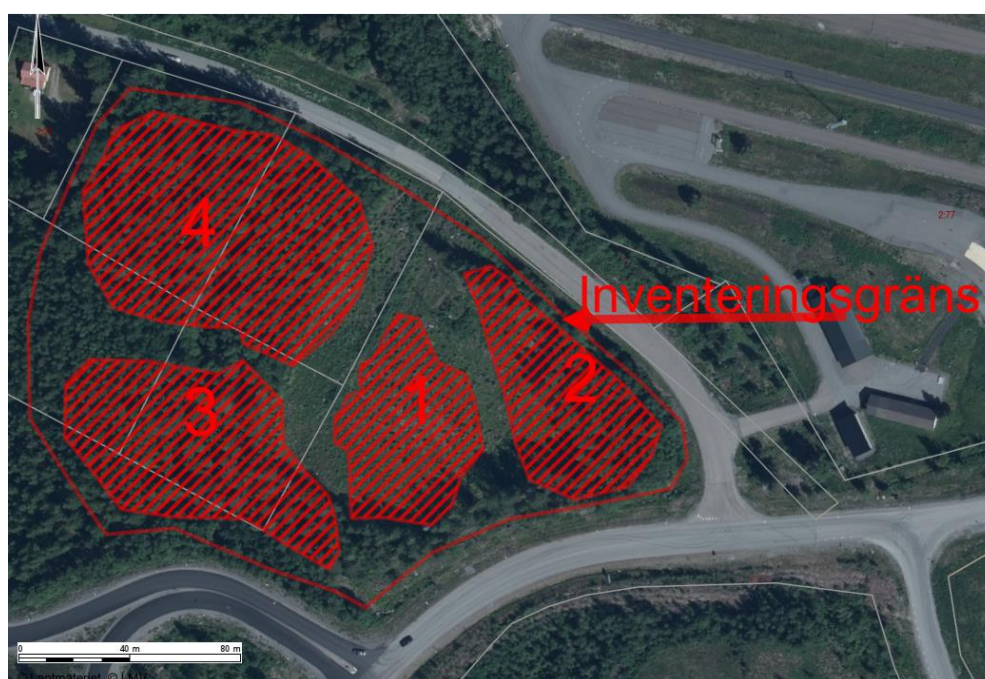




## Samhällsförvaltningen

Monika Bertgren, Planekolog  
monika.bertgren@harnosand.se  
0611-348107

## Översiktlig naturvärdesinventering på Saltvik inför detaljplan på fastigheterna Saltvik 2:35, 2:23, 2:43, 2:22 och 2:29



Figur 1. Inventeringsområdet i Saltvik och identifierade områden

### Inledning

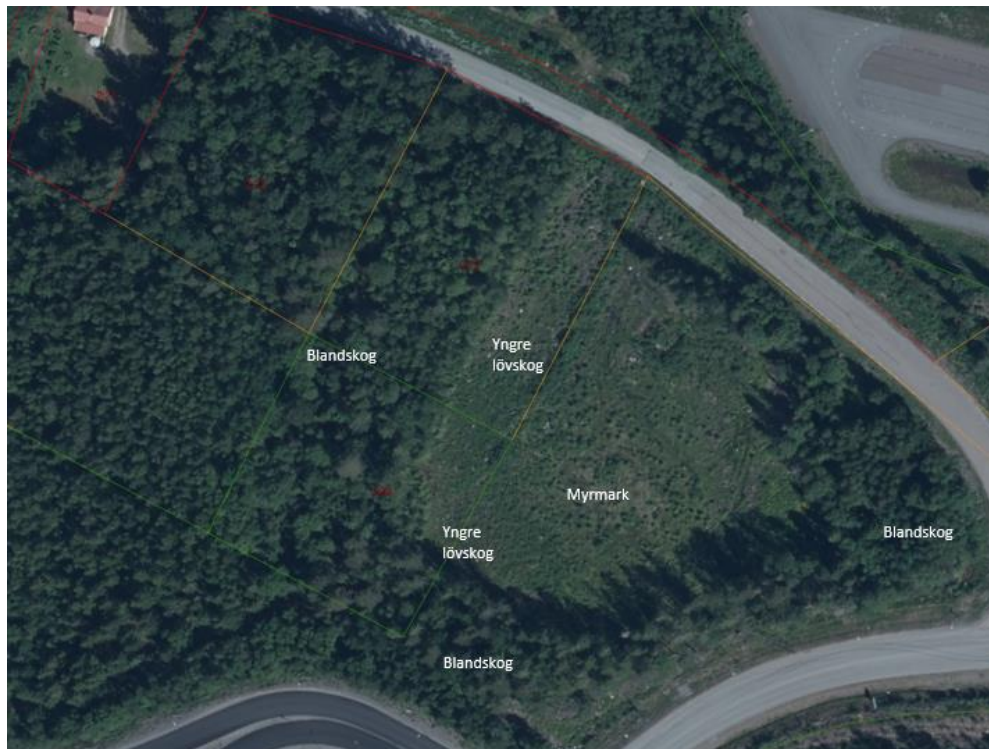
Naturvärdesinventeringen görs för att få en uppfattning om hur naturmarken ser ut i området. Utredningen är tänkt att användas som underlag för en detaljplan under framtagande för handel i området. Utifrån inventeringen görs en bedömning om en eventuell naturvärdesinventering (NVI) behöver göras på platsen. Inventeringsområdet omfattar hela eller delar av ovanstående fastigheter.

### Metod

Naturinventeringen gjordes under några dagar mellan den 18 juni och 26 juni år 2024. Metoden för naturinventeringen gjordes under dagtid genom att okulärt notera de kärlväxter och eventuella djurarter som påträffades. Särskilt skyddsvärda artfynd som identifierats under inventeringen läggs in i artportalen.

### Generell områdesbeskrivning

Området består till mesta delen av blandskog med inslag av myrmark. Naturmarken är till största delen plan med en sluttning öster ut mot den bebyggda fastigheten (se figur 2).



Figur 2. Kartbild med beskrivning av karaktären i naturområdet

#### 1. Område 1, Myrmarken i den östra delen av naturmarken

Beskrivning av område 1 (se figur 1). På myrmarken som ligger mitt i området på del av den kommunägda fastigheten Salvik 2:35 växer det uppskattningsvis drygt 100 st exemplar av orkidén fläcknycklar (se figur 6). Fläcknycklar är skyddade enligt 8 § artskyddsförordningen (2007:845), vilket innebär att det är förbjudet att plocka, gräva upp eller på annat sätt ta bort eller skada exemplar av växten.





Figur 3. Det inmätta beståndet av fläcknycklar (turkosfärgad linje)



Figur 4. Ekbräken





Figur 5. Tuvull





Figur 6. Fläcknycklar på myren

Bland fläcknycklarna växer linnea, tuvull (se figur 5), rosling, olika vitmossor, björnmossa, hjortron och vide. På de upphöjda tuvorna på myren växer en del yngre björkar. På myren fanns också en del insekter som humlor, trollsländor (se figur 9) och fjärilar.





Figur 7. Myrmarken med fläcknycklar och tuvull

Vid fältinventeringen sågs en mindre brungroda (se figur 8). Brungroda som är ett släktnamn är inte artbestämd och kan utifrån bilderna vara en vanlig groda, vanlig padda eller en åkergroda. Släkten brunrodor är skyddade enligt artskyddsförordningen (2007:845) vilket innebär att det är förbjudet att döda, skada, störa, fånga eller på annat sätt samla in exemplar, och ta bort eller skada rom.





Figur 8. Brungrodan som sågs på myren



Figur 9. Trollslända på myren



Sammanfattningsvis bedöms myrmarken skyddsvärd främst med anledning av den skyddsvärda växten fläcknycklar samt förekomst av brunroda.

## 2. Område 2, Norra och nordöstra delen av naturmarken

Beskrivning av område 2 (se figur 1). I området mot Saltviksvägen och Hamnleden har byggnader tidigare stått på platsen. Idag växer det till största delen en yngre granskog, björk och gråal samt en markvegetation av majbräken, vitsippor, midsommarblomster och hallon.

Vid de öppnare ytorna hittar man växter som teveronika, smörblomma, brudborste och lomme (se figur 10). Närmare myrmarken finns en hel del körskador efter tidigare avverkning. Efter avverkningen har yngre träd som gran och björk etablerat sig med buskage av hallon och en del fläder.

Sammanfattningsvis bedöms den norra och nordöstra naturmarken innehålla låga naturvärden.



Figur 10. Öppenmark

## 3. Område 3, Södra och sydvästra delen av naturmarken

Beskrivning av område 3 (se figur 1). Den södra och sydvästra delen av området består av nyligen avverkad skog. Vid de fuktigare partierna på den tidigare avverkade delen växer en del triviala växtarter som skogsfräken, björnmossa, starr, blåbär, åkerbär och yngre aspar. Marken övergår längre mot E4:an av ett mycket tätt bestånd av yngre lövträd mestadels asp (se figur 11).



Närmare påfarten till E4 växer en blandskog av både äldre och yngre löv- och barrträd som björk och gran. På marken som är relativt artfattig växer mer triviala arter som smörblomma, brudborst, ormrot, ekbräken (se figur 4) och trädgårdsväxten bergenia.

Från den tätare blandskogen övergår marken till att bli mer öppen och fuktig mot Hamnleden. På de torrare delarna växer hönsbär och skogsstjärna. Vid övergången från torrare mark till myrmark växer det skogsfräken, olika grässorter och ekorrbär.

Sammanfattningsvis bedöms den södra och sydvästra delen av området innehålla låga naturvärden.



Figur 11. Yngre lövskog

#### **4. Område 4, Västra delen av naturmarken**

Beskrivning av område 4 (se figur 1). Väster om myrmarken finns ett flertal körskador där det samlas vatten. Det växer ridåer med gråalsbuskage och vid de öppnare delarna hittar man t ex kärtistel och skogsfräken.

Längre väster på fastighet Saltvik 2:22 växer en blandskog av granar och några äldre aspar (se figur 12). Skogen är relativt tät men vid öppnarna kan man se att det tidigare funnit byggnader och en del trädgårdsväxter som bergenia växer här och ett mindre bestånd av den invasiva arten blomsterlupin.



Sammanfattningsvis bedöms den västra delen av naturmarken innehålla låga naturvärden.



Figur 12. Barr- och lövskog

### **Sammanfattning**

Sammanfattningsvis bedömer samhällsförvaltningen att utifrån ovanstående resultat och resonemang bör en naturvärdesinventering (NVI) enligt svensk standard (SS 199000:2023) tas fram för aktuellt område.

I en naturvärdesinventering kan resultaten och rekommendationerna förtydligas och fördjupas. Inventeringen bör genomföras av en konsult med erfarenhet av liknande uppdrag som upphandlas av exploitören.